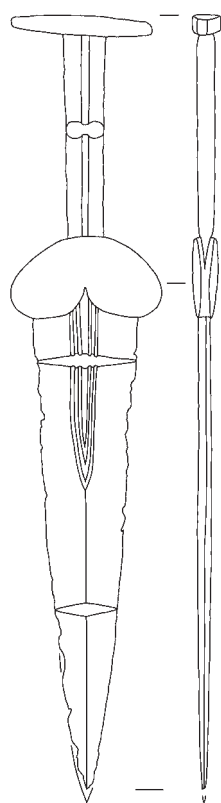


MATERIAŁY I SPRAWOZDANIA

RZESZOWSKIEGO
OŚRODKA
ARCHEOLOGICZNEGO



XLIV

Muzeum Okręgowe w Rzeszowie
Instytut Archeologii Uniwersytetu Rzeszowskiego
Fundacja Rzeszowskiego Ośrodka Archeologicznego

MATERIAŁY I SPRAWOZDANIA

RZESZOWSKIEGO
OŚRODKA
ARCHEOLOGICZNEGO

Tom XLIV

Rzeszów
2023

Rada Naukowa / Scientific Advisory Board

Václav Furmánek (Słowacja), Diana Gergova (Bułgaria), Vira Gupalo (Ukraina),
Marija Ljuština (Serbia), Dalia Pokutta (Szwecja/Polska), Thomas Saile (Niemcy),
Ghenadie Sîrbu (Mołdowa)

Komitet Redakcyjny / Editors

Michał Parczewski, Andrzej Pelisiak, Katarzyna Trybała-Zawiślak, Marcin Wołoszyn

Redaktor / Editor in Chief

Tomasz Bochnak (tbochnak@ur.edu.pl)

Sekretarz Redakcji / Managing Editor

Joanna Ligoda
(archo@muzeum.rzeszow.pl)

Czasopismo recenzowane / Peer – Reviewed Journal

Lista recenzentów na stronie internetowej czasopisma /
List of reviewers on the journal's website

Strona internetowa czasopisma / Home Page

<https://msroa.muzeum.rzeszow.pl/>

Tłumaczenia / Translation

Beata Kizowska-Lepiejza – język angielski
oraz autorzy

Rycina na okładce / Cover Picture

Akinakes. Ryc. Magdalena Krzemińska (vide s. 98) / Acinaces. Drawing by Magdalena Krzemińska (vide p. 98)

© Copyright by Muzeum Okręgowe w Rzeszowie

© Copyright by Instytut Archeologii UR

© Copyright by Fundacja Rzeszowskiego Ośrodka Archeologicznego

© Copyright by Wydawnictwo „Mitel”



Czasopismo indeksowane



Muzeum Okręgowe
w Rzeszowie



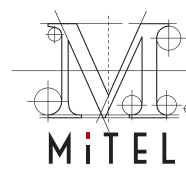
Instytut Archeologii
Uniwersytetu Rzeszowskiego

FUNDACJA



RZESZOWSKIEGO OŚRODKA
ARCHEOLOGICZNEGO

Fundacja Rzeszowskiego
Ośrodka Archeologicznego



Wydawnictwo
„Mitel” sp. z o.o.

ISSN 0137-5725

ISBN 978-83-8277-106-0

DOI: 10.15584/misroa.2023.44

WYDAWNICTWO UNIWERSYTETU RZESZOWSKIEGO

35-959 Rzeszów, ul. prof. S. Pigonia 6, tel. 872 13 69, tel./faks: 17 872 14 26

e-mail: wydawnictwo@ur.edu.pl; <https://wydawnictwo.ur.edu.pl>

wydanie I; format A4; ark. wyd. 29; ark. druk. 27

SPIS TREŚCI

Od Redakcji	5
-------------------	---

STUDIA I MATERIAŁY

Wojciech Rajpold , The Mysterious Copper Battle Axe from the Castle Museum in Sandomierz	7
Андрій Б. Бардецький , Матеріали тшинецького культурного кола з поселення Рованці – Гнідавська Гірка на Волині	13
Joanna Adamik-Proksa, Mirosław Mazurek, Aleksandra Sznajdrowska-Pondel , Osada ludności trzcinieckiego kręgu kulturowego w Lutoryżu, stan. 9 nad środkowym Wisłokiem	33
Anita Kozubová , „Vergoldete Frauen“ – Anmerkungen zu Zierplättchen aus Edelmetallen in der Vekerzug-Kultur	59
Magdalena Krzemińska, Marcin Burghardt , Żelazne akinakesy ze zbiorów Muzeum Narodowego Ziemi Przemyskiej	97
Marek Florek , Wczesnośredniowieczne cmentarzysko kurhanowe w Międzygórzu, pow. Opatów, woj. świętokrzyskie (Międzygórz, stan. 44). Wyniki badań wykopaliskowych w latach 2006–2009 ...	105
Marek Florek , Nowe znaleziska średniowiecznych czekanów i toporów z okolic Sandomierza i Opatowa, woj. świętokrzyskie	139

KOMUNIKATY

Wojciech Pasterkiewicz, Tomasz Tokarczyk , Wyniki badań geofizycznych oraz weryfikacyjnych badań wykopaliskowych na stanowisku nr 53 w Sadowiu, pow. opatowski	147
Maciej Dębiec , Osada tarnobrzesckiej kultury łużyckiej w Wietlinie Pierwszym, stanowisko 1, gmina Laszki	161
Jan Bulas, Piotr Kotowicz , Wyniki badań archeologicznych na wielokulturowym stanowisku 22 w Trepczy, pow. sanocki	169

VARIA

Elżbieta Małgorzata Kłosińska , O mało znanym sposobie popularyzacji zabytków archeologicznych w czasach PRL-u	181
Joanna Ligoda , Europejskie Dni Archeologii w Regionalnej Składnicy Zabytków Archeologicznych w Zgłobniu	185

RECENZJE

Halina Taras, Wojciech Taras , (rec.) Ziemowit Cieślik, Iwona Gredka-Ligarska, Paulina Gwoździewicz-Matan, Irena Lipowicz, Andrzej Matan, Kamil Zeidler, Ustawa o muzeach. Komentarz, Wolters Kluwer, Warszawa 2021, 520 stron, ISBN 978-83-8223-808-2	189
---	-----

Z ŻAŁOBNEJ KARTY

Tomasz Bochnak, Jan Eugeniusz Machnik (20 IX 1930 – 7 X 2023) 193

Od Redakcji

W 1995 roku ukazał się XVI tom „Materiałów i Sprawozdań Rzeszowskiego Ośrodka Archeologicznego”, pierwszy, którego redaktorem był Sylwester Czopek, wówczas doktor archeologii, pracownik Muzeum Okręgowego w Rzeszowie. Czasopismo opublikowano w zmienionej szacie graficznej, by zaznaczyć pewną korektę, którą było wprowadzenie ciągłej numeracji tomów.



Profesor Sylwester Czopek podczas badań archeologicznych w Chotyńcu. Fot. Tomasz Tokarczyk
Professor Sylwester Czopek during archaeological research in Chotyńiec. Photo by Tomasz Tokarczyk

Dziś ukazuje się numer XLIV, którego redaktorem jest Tomasz Bochnak. Blisko trzy dekady to niedużo, gdy myślimy o pradziejach, ale niemało dla człowieka. Bardzo wiele zmieniło się też w rzeszowskim ośrodku archeologicznym, by wspomnieć choćby powstanie Instytutu Archeologii (początkowo w ramach Wyższej Szkoły Pedagogicznej, a następnie Uniwersytetu Rzeszowskiego), utworzenie Fundacji Rzeszowskiego Ośrodka Archeologicznego i ogromny przyrost naszej wiedzy na temat archeologii południowo-wschodniej Polski związany z wielkimi inwestycjami, na czele z budową autostrady A4.

To również znaczący okres w historii naszego czasopisma. Od początku jest ono związane z Muzeum Okręgowym w Rzeszowie, ale współwydawcami były też inne placówki muzealne i konserwatorskie z południowo-wschodniej Polski. Od 2014 roku (tom XXXV) „Materiały i Sprawozdania...” wydawane są przez trzy rzeszowskie instytucje – Muzeum Okręgowe w Rzeszowie, Instytut Archeologii Uniwersytetu Rzeszowskiego i Fundację Rzeszowskiego Ośrodka Archeologicznego. Publikowane są zarówno prace źródłowe i źródłoznawcze, jak też studia problemowe i przeglądowe. Istotna ich część dotyczy południowo-wschodniej Polski, ale niemniej ważne są prace poświęcone terenom Słowacji i Ukrainy. To otwarcie na tematykę wschodnią nabiera szczególnego znaczenia w ostatnich latach, w obliczu pełnoskalowej agresji Rosji na naszego sąsiada. Spotykane są też artykuły poświęcone bardziej odległym terenom. Nie zamykamy się też na problematykę popularyzacji i promocji archeologii czy też na zagadnienia związane z muzealnictwem i działalnością konserwatorską. Zamierzamy kontynuować tę linię, by pozostać czasopismem, w którym Czytelnik znajdzie pełen przekrój problematyki archeologicznej. Pismo jest indeksowane w Index Copernicus i ERIH PLUS. Przed nami kolejne wyzwania, m.in. przyjęcie internetowego systemu składania i recenzowania tekstów oraz wprowadzenie procedur regulujących stosowanie tzw. sztucznej inteligencji.

Pragniemy podziękować prof. dr. hab. Sylwestrowi Czopkowi – obecnie JM Rektorowi Uniwersytetu Rzeszowskiego – za lata poświęcone „Materiałom i Sprawozdaniom...”, za opiekę, za liczne cenne publikacje, które ukazały się na łamach naszego pisma, wreszcie za nieustępliwą walkę z absurdami prawnymi i organizacyjnymi, jakie mają miejsce w ostatnich latach. Ten tom dedykujemy właśnie Jemu, z okazji 65. rocznicy urodzin i życzymy dalszych sukcesów.

Marek Florek*

Nowe znaleziska średniowiecznych czekanów i toporów z okolic Sandomierza i Opatowa, woj. świętokrzyskie

New finds of a medieval axe-hammer and battle axes from the area of Sandomierz and Opatów, Świętokrzyskie Voivodeship

Between 2020 and 2023, six iron battle axe heads from the Medieval or Early Modern period were found accidentally or during searches for artefacts using metal detectors in the vicinity of Sandomierz and Opatów. The oldest of these items is an iron axe-hammer head of the *bradatica* type from the 9th to 10th centuries, while the youngest is a small battle axe (known as an „*obuszek*”) from the Late Middle Ages or the Early Old Polish period (16th–18th centuries).

KEY WORDS: Middle Ages, battle axes, artefact searches, Sandomierz

Submission: 02.01.2024; Acceptance: 08.03.2024

Z Sandomierza i jego okolic do niedawna znanych było jedynie kilka znalezisk średniowiecznych żelźców czekanów i toporów, przy czym większość z nich odkryto na cmentarzyskach. Pierwszym odnotowanym znaleziskiem jest żelźce topora pochodzące z jednego z grobów na badanym w 1928 r. przez Józefa Żurowskiego cmentarzysku z XI–XII w. na tzw. „polu Miękińy” w Żłotej, gm. Samborzec (Gąsowski 1953, 88–89). Również wyposażenie grobu z XI w. – nie wiadomo jednak czy pojedynczego, czy wchodzącego w skład niewielkiego cmentarza – stanowiło żelźce topora odkryte w 1962 roku podczas badań prowadzonych przez Bogdana Balcera w Zawichoście-Pogórze, gm. Zawichost (Balcer 1967, 370–373). Kolejny topór (czekan) odkryto w trakcie badań ratowniczych prowadzonych w latach 2013–2015 przy ul. Opatowskiej w Sandomierzu, w grobie należącej do najstarszej części cmentarza szkieletowego funkcjonującego od końca X do końca XI w. na kulminacji Wzgórza Miejskiego (Bajka, Florek, Kotowicz 2016; Florek 2023a, 2023b). Z Sandomierza pochodzą jeszcze 4 egzemplarze żelźców toporów i czekanów, wszystkie znalezione na terenie osady wczesnośredniowiecznej na Wzgórzu Staromiejskim. Dwa z nich, w tym jeden zachowany fragmentarycznie, odkryto podczas badań prowadzonych przez J. Żurowskiego w latach 1928–1929 (Gąsowski 1969, 443–448). Niestety oba zabytki zaginęły przed opublikowaniem materiałów z tych badań i nic na ich temat nie wiadomo, poza tym, że miały się znajdować w obiektach datowanych na XII–XIII w. Kolejny – fragment żelźca czekana typu *bradatica* – znaleziono na dnie gruszkowatej jamy – piwniczki z 2. połowy X w. podczas prac wykopaliskowych prowadzo-

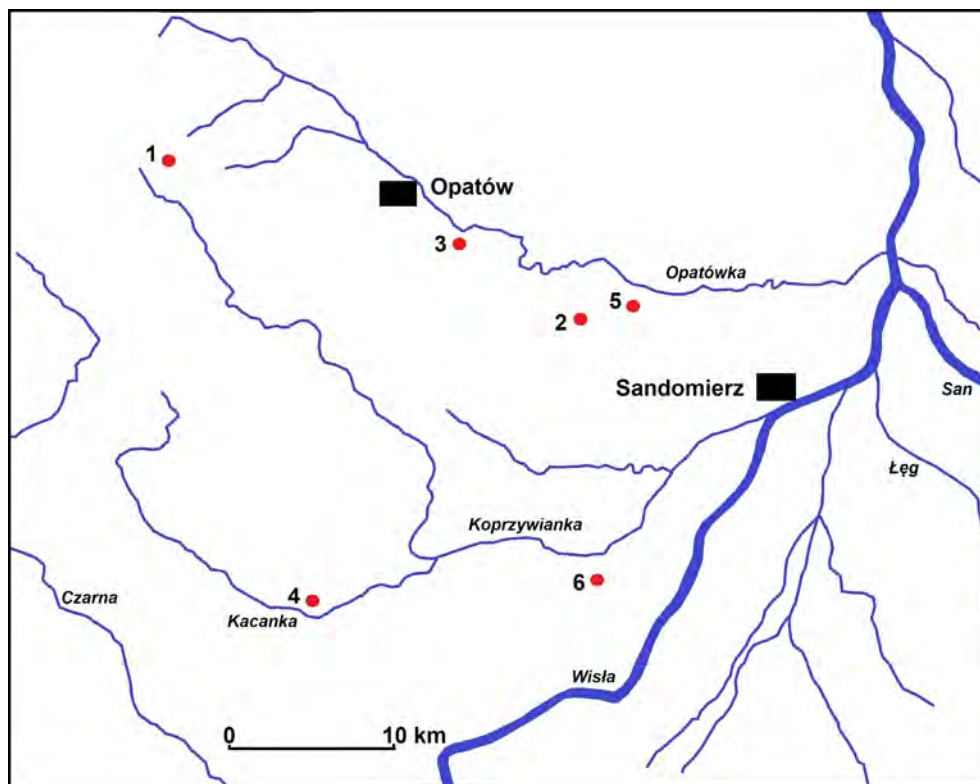
nych w 2015 r. (Florek, Stempin 2019, 91–93). Ze Wzgórza Staromiejskiego pochodzi też znaleziony przypadkowo jeszcze w latach 60. XX w., niewielki toporek, datowany między XII a XIV w., znajdujący się w zbiorach Muzeum Zamkowego w Sandomierzu (Florek 2015).

W latach 2020–2023 w okolicach Sandomierza znalezionych zostało 6 kolejnych średniowiecznych żelźców czekana i toporów (ryc. 1).

1. Topór (czekan) (ryc. 2:1–2), znaleziony podczas poszukiwań zabytków prowadzonych przez Świętokrzyską Grupę Eksploracyjną z Ostrowca Świętokrzyskiego na Górze Truskolaskiej w Paśmie Jeleniowskim Gór Świętokrzyskich, w pobliżu jej kulminacji, na wysokości około 430 m n.p.m., na gruntach wsi Olszownica, gm. Baćkowice (Olszownica, stan. 57; AZP 86-69/286) (Florek 2023c). Żelźce czekana jest lekko opuszczone w stosunku do osi toporzyska, ma masywne ostrze z podciętą brodą, osadę zaopatrzoną w wyraźne, smukłe wąsy i stosunkowo krótki obuch zakończony lekko rozszerzającym się ku końcowi młotkiem o czworokątnym przekroju. Wymiary: długość całkowita 170 mm; wysokość ostrza 75 mm; najmniejsza wysokość szyjki 23 mm; szerokość osady 44 mm; wysokość osady 20 mm; wysokość osady z wąsami 85 mm; światło osady 35×32 mm; długość młotka 27 mm; waga 664,6 g.

2. Topór (ryc. 2:3), znaleziony w Kleczanowie, gm. Obrazów (Kleczanów, stan. 67; AZP 88-72/335) w trakcie poszukiwań prowadzonych przez Fundację Poszukiwań i Ratowania Zabytków im. Pana Samochodzika z Rembertowa. Jest to smukłe żelźce, nieznacznie uniesione w stosunku do osi pionowej toporzyska, z dość długą wąską szyjką przechodzącą

* Instytut Archeologii UMCS w Lublinie; 20-035 Lublin, Plac M. Curie-Skłodowskiej 4; e-mail: marek.florek@mail.umcs.pl; ORCID: 0000-0002-9917-710X



Ryc. 1. Lokalizacja znalezisk toporów w okolicach Sandomierza i Opatowa odkrytych w latach 2020–2023. Opracował M. Florek

Fig. 1. Locations of the battle axe finds in the vicinity of Sandomierz and Opatów discovered between 2020 and 2023. Developed by M. Florek

w łukowate ostrze zakończone silnie wyodrębnioną, lekko ukośnie podciętą brodą. Osada zaopatrzona jest w wyodrębnione trójkątne wąsy, obuch zaokrąglony, zakończony kapturkiem o tej samej wysokości, jak wąsy. Wymiary: długość całkowita 190 mm; wysokość ostrza 131 mm; najmniejsza wysokość szyjki 23 mm; szerokość osady 44 mm; wysokość osady z wąsami 57 mm; światło osady 33×30 mm; wysokość kapturka 58 mm; waga przed konserwacją 903,7 g.

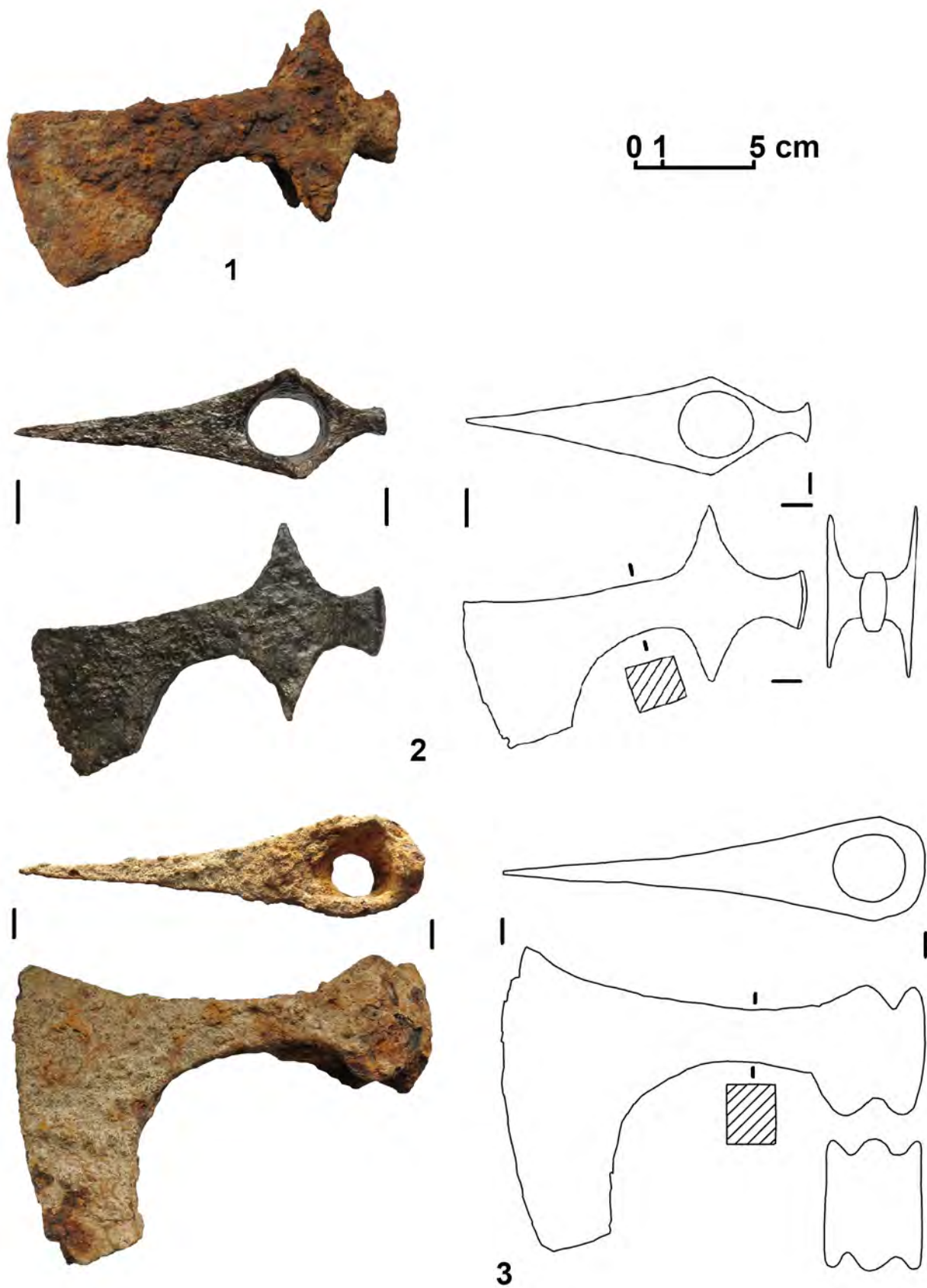
3. Topór (ryc. 3:1), znaleziony w trakcie poszukiwań prowadzonych w 2023 r. przez Stowarzyszenie Historyczno-Eksploracyjne „Pamięć” z Włostowa, w Karwowie, gm. Opatów (Karwów, stan. 31; AZP 87-71/276). Żeleźce topora dość smukłe, prostopadłe w stosunku do osi pionowej toporzyska; światło osady pośrednie między owalnym a migdałowatym; osada niewyodrębniona; obuch nieznacznie zaokrąglony, zakończony krępy, łukowato podciętym z obu stron kapturkiem; smukła szyjka przechodzi w asymetryczne łukowate ostrze zakończone lekko ukośnie podciętą brodą. Wymiary: długość całkowita 150 mm; wysokość ostrza 90 mm; najmniejsza wysokość szyjki 15 mm; szerokość osady 40 mm; wysokość osady (obucha) 55 mm; światło osady 37×35 mm; waga 595,1 g.

4. Topór (ryc. 3:2) znaleziony w bliżej nieokreślonym czasie i miejscu na terenie Czajkowa Północnego, gm. Staszów (Czajków Północny, stan. 14; AZP 91-69/16), a w 2023 r. przekazany do Delegatury w Sandomierzu Wojewódzkiego Urzędu Ochrony Zabytków. Smukłe żeleźce prostopadłe do osi pionowej toporzyska; światło osady owalne; osada ze słabo wyodrębnionymi wąsami; obuch zaokrąglony; smukła szyjka przechodzi w asymetryczne lekko faliste ostrze, zakończone wąską, ukośnie podciętą brodą. Wymiary: długość całkowita 165 mm; wysokość ostrza 74 mm; najmniejsza wysokość szyjki 15 mm, szerokość osady 50 mm; wysokość osady z wąsami 45 mm; światło osady 45×38 mm; wysokość osady 25 mm; waga 380,3 g.

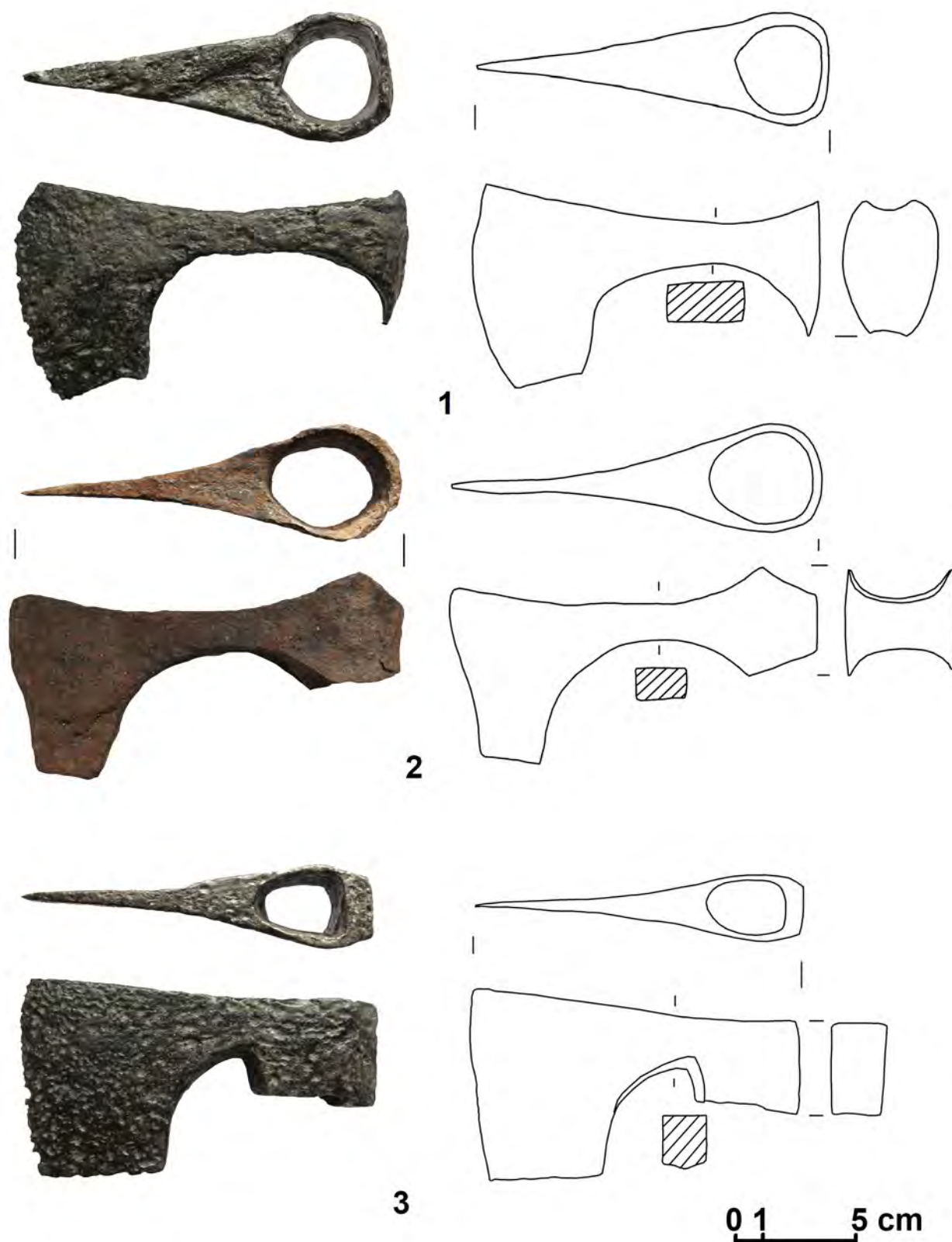
5. Topór (ryc. 3:3), znaleziony w lesie na południe od wsi Dacharzów, gm. Wilczyce (Dacharzów, stan. 27; AZP 88-72/334) w 2021 r. w trakcie poszukiwań prowadzonych przez Świętokrzyską Grupę Eksploracyjną. Żeleźce topora jest masywne, asymetryczne, lekko uniesione w stosunku do osi pionowej toporzyska; światło osady zbliżone do migdałowatego; osada wyodrębniona, w rzucie bocznym kształtu prostokątnego, z lekkim uskokiem od dołu, od strony obucha; obuch płaski, prostokątny; szyjka słabo wyodrębniona, przechodzi w asymetryczne lekko łukowate ostrze z szeroką, płasko podciętą brodą. Wymiary: długość całkowita 155 mm; wysokość ostrza 92 mm; najmniejsza wysokość szyjki 25 mm; szerokość osady 24–27 mm; wysokość osady 45 mm; światło osady 36×25 mm; waga 552,9 g.

6. Toporek (ryc. 4) znaleziony w trakcie poszukiwań prowadzonych w 2020 r. przez Błażeja Boryckiego z Koprzywnicy, w lesie, na gruntach wsi Cegielnia, gm. Koprzywnica (Cegielnia, stan. 16; AZP 91-71/230). Jest to niewielkie żeleźce prostopadłe do osi pionowej toporzyska; światło osady zbliżone do pięcioboku; osada nie wyodrębniona, obuch płaski; szyjka o szerokości nieznacznie mniejszej niż osada przechodzi w wachlarzowate, asymetryczne łukowato zakończone ostrze. Wymiary: długość całkowita 84 mm; wysokość ostrza 46 mm; wysokość szyjki 21 mm; szerokość osady 20 mm; wysokość osady 25 mm; waga 115 g.

Najstarszym i chyba najbardziej interesującym zabytkiem jest topór, a właściwie czekan znaleziony na gruntach Olszownicy. Z uwagi na swą formę wydaje się być najbliższy wariantowi IB.5.30 wg klasyfikacji Piotra N. Kotowicza (Kotowicz 2018, 109). Podobne i zbliżone egzemplarze określane jako *bradaticae*, powszechne na terenie Czech i Moraw w IX i X w. (por. Poulik 1948, 33–34), znane są również, chociaż niewspółmiernie mniej licznie, z ziem polskich, przede wszystkim ze Śląska i Małopolski wraz z Lubelszczyzną (por.: Nadolski 1954,



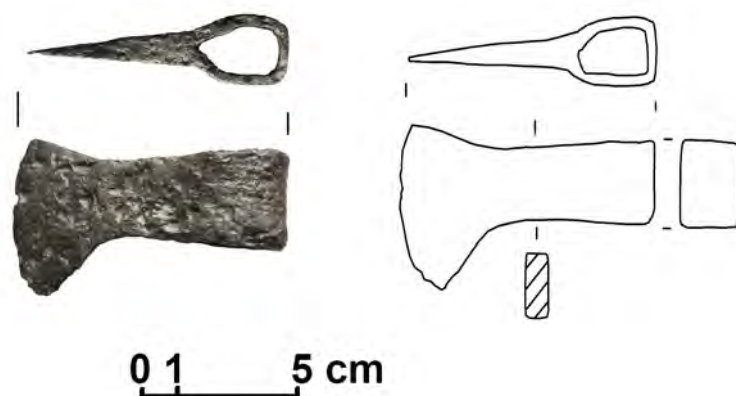
Ryc. 2. Topory: 1, 2 – Olszownica, stan. 57; 3 – Kleczanów, stan. 67. Opracował M. Florek
 Fig. 2. Battle axes: 1, 2 – Olszownica, site 57; 3 – Kleczanów, site 67. Compiled by M. Florek



Ryc. 3. Topory: 1 – Karwów, stan. 31; 2 – Czajków Północny, stan. 14; 3 – Dacharzów, stan. 27. Opracował M. Florek
 Fig. 3. Battle axes: 1. Karwów, site 31; 2. Czajków Północny, site 14; 3. Dacharzów, site 27. Developed by M. Florek

41-42; Kotowicz 2018, 111; tam dalsza literatura). Ich znaleziska na terenach na północ od Sudetów i Karpat, wg niektórych badaczy, są jedną z przesłanek wskazujących na przynależność Małopolski i Śląska w tym czasie – wraz z Czechami,

Morawami, Słowacją i Węgrami – do jednej strefy kulturowej, w której dominującą polityczną rolę do początku X w. odgrywało państwo wielkomorawskie (por. Poleski 2013, 170–207, tam dalsza literatura).



Ryc. 4. Toporek: Cegielnia, stan. 16. Opracował M. Florek

Fig. 4. Small battle axe: Cegielnia, site 16. Developed by M. Florek

Wyjątkowe jest miejsce jego znalezienia – поближе szczytu Góry Truskolaskiej w Paśmie Jeleniowskim Gór Świętokrzyskich. Jest mało prawdopodobne aby czekan został znaleziony na terenie osady, tym bardziej pochodził z cmentarzyska jako element wyposażenia pochówku. Raczej jest to tzw. znalezisko luźne, być może przedmiot po prostu zagubiony. Warto natomiast zwrócić uwagę, że około 1,6 km na wschód od miejsca jego znalezienia, na zachodnim krańcu Pasma Jeleniowskiego, na pograniczu wsi Truskolasy, Bukowiany i Gołoszyce znajdują się dwa cmentarzyska kurhanowe – nie badane, ale najprawdopodobniej ze starszych faz wczesnego średniowiecza (por. Florek 2016).

Topór odkryty w Kleczanowie pod względem formy najbliższy wydaje się być typowi IIIB.5.20, u którego jednak kapturek jest znacznie dłuższy niż wąsy osady (por. Kotowicz 2018, 80-81, 101). Na podstawie analogii (por. Kotowicz 2014) można go datować na okres między końcem X a końcem XIII w., chociaż najbardziej prawdopodobna wydaje się jego XI-wieczna chronologia.

Topór znaleziony został około 1500 m od centrum osady wczesnośredniowiecznej w Kleczanowie, badanej w latach 1989–1991 przez Andrzeja Buko (por. Buko 1997) oraz około 300 m od ciepłopalnego cmentarzyska kurhanowego z VIII–X w., położonego już na gruntach Zdanowa, ale znanego jako „cmentarzysko w lasku kleczanowskim” lub Kleczanowie (por.: Florek, Ścibior 1993; 1997).

Żeleźce topora z Karwowa pod względem formy najbliższe wydaje się być wariantowi IIB.1.20 wg P.N. Kotowicza (Kotowicz 2018, 58), różniąc się od niego łukowato podciętym z obu stron kapturkiem. Nie ma jednak pewności, że to co obecnie, po zabiegach konserwatorskich, obserwowane jest jako łukowate obustronne podcięcie kapturka, ma charakter intencjonalny (zostało celowo ukształtowane), a nie wynika ze stanu zachowania. Na podstawie analogii, można najpewniej datować je na XII–XIII w. (tamże). Karwów, na terenie którego znaleziono topór, podobnie jak Kleczanów, należy do najstarszych miejscowości w okolicach Sandomierza. Tutaj według Jana Długosza miał się około 1150 roku urodzić bł. Wincenty Kadłubek, biskup krakowski i kronikarz (por.: Wiśniewski 1915, 305–306). Sam topór znaleziony został w pobliżu źródelka noszącego imię bł. Wincentego biskupa.

Zapewne ze średniowiecza, chociaż nie wykluczona jest też jego młodsza chronologia, pochodzi żeleźce topora znalezione w bliżej nieokreślonym miejscu w Czajkowie Północ-

nym. Pod względem typologicznym topór trudno jest jednoznacznie sklasyfikować. Najbliższy mu wydaje się być wariant IIB.5.2 wg klasyfikacji P.N. Kotowicza (Kotowicz 2018, 79–80), chociaż zaliczane do niego egzemplarze posiadają zazwyczaj ostrze większej wysokości i nieco inaczej ukształtowaną brodę. Topór, na podstawie analogii, można datować między XI a XIII w. (tamże), chociaż – jak wspomniano wyżej – nie można również wykluczyć późniejszego datowania.

Żeleźce topora odkryte w Dacharzewie pod względem formy najbliższe wydaje się być typowi IXa toporów późnośredniowiecznych wg klasyfikacji Mariana Głoska (Głosek 1996, 40–43), datowanemu szeroko, bo od początków XIV w. nawet po schyłek XVIII w. (tamże). Topory takie mogły pełnić zarówno funkcję broni, jak i narzędzia. Topór znaleziony został w lesie, na północ od zabudowań wsi. W odległości 250 m i 350 m od miejsca jego odkrycia znajdują się dwa niskie kopce (kurhany) o nieokreślonej chronologii (por. Florek 2011, 248). Sam Dacharzew uważany jest za jedną z najstarszych wsi w okolicach Sandomierza, chociaż sugestie co do istnienia na jego terenie grodziska i kurhanów wczesnośredniowiecznych (por. Gąsowski 1969, 372) nie zostały potwierdzone wynikami badań archeologicznych.

Z późnego średniowiecza, bądź nawet już czasów wczesnonowożytnych (XVI–XVIII w.), pochodzi żeleźce niewielkiego topora, a raczej – biorąc pod uwagę rozmiary – toporka znalezione w lesie na gruntach wsi Cegielnia. Jego formę trudno jest jednoznacznie sklasyfikować. Wykazuje pewne podobieństwo do typu IVc wg klasyfikacji Andrzeja Nadolskiego (1954, 44–45; por. też Głosek 1996, tabl. IX i X), a więc egzemplarzy o osadzie bez wąsów i kapturka oraz z ostrzem bez brody, bądź typu IA.2.3 wg typologii P.N. Kotowicza (2018, 47). Podobnej wielkości toporki, różniące się jednak posiadaniem wyodrębnionej od dołu osady, zaliczane do typu VIII wg M. Głoska (1996, 105), znaleziono np. w Zawichoście-Trójcy, gm. Zawichost (por. Florek 2022, 92-93), Horodysku, gm. Leśniowice, Ulowie, gm. Tomaszów Lubelski i bliżej nieokreślonym miejscu na terenie Puszczy Solskiej (Kloss, Kuśnierz 2021, 252 i tabl. VIII B). Późnośredniowieczne i nowożytnie przedstawienia ikonograficzne podobnych żeleźców osadzonych na długich trzonkach (toporzyskach) oraz analogie etnograficzne (por. Moszyński 1967, 396 i ryc. 347) wskazują, że mogły być one elementem tzw. obuszków lub ciupag, a więc przedmiotów o podwójnej funkcji: lasek służących do podpierania, a jednocześnie okazjonalnej broni (por.: Gloger 1958, 273–274; Głosek 1996,

39–40). Sugerowany ostatnio (por. Michalak 2021) symboliczny bądź wręcz magiczno-kultowy charakter miniaturowych późnośredniowiecznych żeleźców toporków bądź, w przypadków egzemplarzy większych, takich jak znalezione w Cegielni,

używanie ich jako wyspecjalizowanych narzędzi ciesielskich, wydają się mniej prawdopodobne.

Wszystkie opisane wyżej zabytki zostały przekazane do zbiorów Muzeum Zamkowego w Sandomierzu.

WYKAZ CYTOWANEJ LITERATURY

- Bajka M., Florek M., Kotowicz P.N. 2016. Grób z czekanem z wczesnośredniowiecznego cmentarza w Sandomierzu. *Acta Militaria Mediaevalia* 12, 175–198.
- Balcer B. 1967. Stanowisko Pieczyska (Zbrza Wielka) w Zawichoście Podgórzu, pow. Sandomierz w świetle pierwszych wykopalisk. *Wiadomości Archeologiczne* 32, 370–373.
- Buko A. (red.). 1997. *Kleczanów. Badania rozpoznawcze 1989–1992*. Warszawa: Instytut Archeologii i Etnologii PAN.
- Florek M. 2011. Kopce i cmentarzyska kurhanowe na Wyżynie Sandomierskiej. W: H. Kowalewska-Marszałek, P. Włodarczyk (red.), *Kurhany i obrządek pogrzebowy w IV–II tysiącleciu p.n.e.*, 235–254. Kraków–Warszawa: Instytut Archeologii i Etnologii Polskiej Akademii Nauk, Instytut Archeologii Uniwersytetu Warszawskiego.
- Florek M. 2015. Średniowieczny topór z Sandomierza. *Acta Militaria Mediaevalia* 11, 246.
- Florek M. 2016. Odkrycie pierwszych cmentarzysk kurhanowych w Górach Świętokrzyskich. *Zeszyty Sandomierskie* 41, 68–69.
- Florek M. 2022. Militaria z wczesnośredniowiecznej osady w Trójcy koło Zawichostu. *Acta Militaria Mediaevalia* 18, 87–106.
- Florek M. 2023a. Wczesnośredniowieczny Sandomierz i jego mieszkańcy w świetle badań jego najstarszych cmentarzy. W: M. Jaeger, J. Tomczyk, J. Wrzesiński (red.), *Uniwersalizm i różnorodność. Grób w badaniach interdyscyplinarnych. Funeralia Lednicko-Gnieźnieńskie. Spotkanie* 22, 57–68. Gniezno: Instytut Kultury Europejskiej w Gnieźnie, Uniwersytet im. Adama Mickiewicza w Poznaniu.
- Florek M. 2023b. Faza inicjalna najstarszego cmentarza wczesnośredniowiecznego Sandomierza. W: D. Błaszczuk, A. Buko (red.), *Początki obrządku szkieletowego na ziemiach polskich w okresie średniowiecza*, 40–59. Warszawa: Wydawnictwo Uniwersytetu Warszawskiego.
- Florek M. 2023c. Czekan typu bradatica z okolic Opatowa. *Zeszyty Sandomierskie* 53, 62.
- Florek M., Stempin A. 2019. Militaria średniowieczne ze Wzgórza Staromiejskiego w Sandomierzu. *Acta Militaria Mediaevalia* 15, 91–93.
- Florek M., Ścibior J. 1993. Wczesnośredniowieczne cmentarzysko kurhanowe w Kleczanowie k. Sandomierza. *Sprawozdania Archeologiczne* 45, 181–212.
- Florek M., Ścibior J. 1997. Cmentarzysko kurhanowe w lasu kleczanowskim (stanowisko 6). W: A. Buko (red.), *Kleczanów. Badania rozpoznawcze 1989–1992*, 245–300. Warszawa: Instytut Archeologii i Etnologii PAN.
- Gąssowski J. 1953. Wczesnośredniowieczne cmentarzysko szkieletowe w Złotej pod Sandomierzem. *Wiadomości Archeologiczne* 19, 80–104.
- Gąssowski J. 1969. Materiały do osadnictwa wczesnośredniowiecznego Sandomierszczyzny. *Materiały Wczesnośredniowieczne* 6, 443–448.
- Gloger Z. 1958. *Encyklopedia staropolska ilustrowana*, tom 3. Warszawa: Wiedza Powszechna.
- Głosek M. 1996. *Późnośredniowieczna broń obuchowa w zbiorach polskich*. Warszawa–Łódź: Instytut Archeologii i Etnologii Polskiej Akademii Nauk.
- Kloss A., Kuśnierz J. 2021. Późnośredniowieczne czekany, topory i siekiery z pogranicza Małopolski i Rusi Czerwonej w XIV i XV w. *Acta Universitatis Lodzianis. Folia Archaeologica* 36, 237–263.
- Kotowicz P.N. 2014. *Topory wczesnośredniowieczne z ziem polskich. Katalog źródeł*. Rzeszów: Fundacja Rzeszowskiego Ośrodka Archeologicznego, Instytut Archeologii Uniwersytetu Rzeszowskiego, Muzeum Historyczne w Sanoku.
- Kotowicz P.N. 2018. *Early Medieval Axes from the Territory of Poland*. Kraków: Polska Akademia Umiejętności.
- Michalak A. 2021. Preparing for life or protecting against death? Observations pertaining to the late medieval miniature axes based on examples from the borderland of Greater Poland, Silesia and Brandenburg. *Archaeologia Historica* 46, 383–395.
- Moszyński K. 1967. *Kultura ludowa Słowian*, t. I. *Kultura materialna*. Warszawa: Książka i Wiedza.
- Nadolski A. 1954. *Studia nad uzbrojeniem polskim w X, XI i XII wieku* (= *Acta Archaeologica Universitatis Lodzianis* 3). Łódź–Wrocław: Zakład Narodowy im. Ossolińskich, Łódzkie Towarzystwo Naukowe.
- Poleski J. 2013. *Małopolska w VI–X wieku. Studium archeologiczne*. Kraków: Instytut Archeologii UJ.
- Poulik J. 1948. *Staroslovanska Morawa*. Praha: Státní archeologický ústav.
- Wiśniewski J. 1915. *Dekanat sandomierski*. Radom: Druk. i Lit. „Jan Kanty Trzebiński”.

New finds of a medieval axe-hammer and battle axes from the area of Sandomierz and Opatów, Świętokrzyskie Voivodeship

Summary

Until recently, only a few examples of axes from the Middle Ages were known from Sandomierz and its vicinity, mostly discovered during archaeological excavations.

However, between 2020 and 2023, six more iron battle axe heads from the Medieval or Early Modern period (16th–18th centuries) were found accidentally or during artefact searches using metal detectors. These include an axe-hammer head of the *bradatica* type from the 9th–10th centuries discovered at Góra Truskolaska in the village Olszownica, Baćkowice commune; a battle axe dating between the 11th and 13th cen-

turies found in Kleczanów, Obrazów commune; a battle axe dated to 12th–13th century found in Karwów, Opatów commune; a similarly dated or slightly younger battle axe found in Czajków Północny, Staszów commune; a Late Medieval (14th century) or younger battle axe found in Dacharzów, Wilczyce commune; and a small battle axe (known as an „obuszek”) from the Late Middle Ages or the Early Old Polish period (16th–18th centuries) found in Cegielnia, Koprzywnica commune. All artefacts are now stored in the collections of the Zamkowe Museum in Sandomierz.

