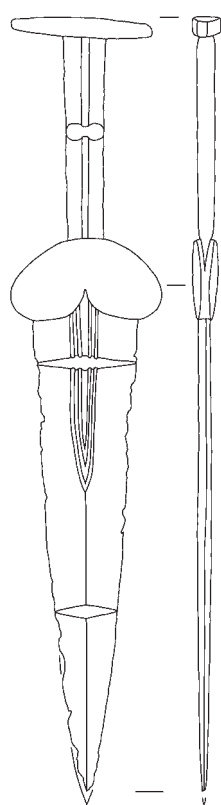


MATERIAŁY I SPRAWOZDANIA

RZESZOWSKIEGO
OŚRODKA
ARCHEOLOGICZNEGO



XLIV

Muzeum Okręgowe w Rzeszowie
Instytut Archeologii Uniwersytetu Rzeszowskiego
Fundacja Rzeszowskiego Ośrodka Archeologicznego

MATERIAŁY I SPRAWOZDANIA

RZESZOWSKIEGO
OŚRODKA
ARCHEOLOGICZNEGO

Tom XLIV

Rzeszów
2023

Rada Naukowa / Scientific Advisory Board

Václav Furmánek (Słowacja), Diana Gergova (Bułgaria), Vira Gupalo (Ukraina),
Marija Ljuština (Serbia), Dalia Pokutta (Szwecja/Polska), Thomas Saile (Niemcy),
Ghenadie Sîrbu (Mołdowa)

Komitet Redakcyjny / Editors

Michał Parczewski, Andrzej Pelisiak, Katarzyna Trybała-Zawiślak, Marcin Wołoszyn

Redaktor / Editor in Chief

Tomasz Bochnak (tbochnak@ur.edu.pl)

Sekretarz Redakcji / Managing Editor

Joanna Ligoda
(archo@muzeum.rzeszow.pl)

Czasopismo recenzowane / Peer – Reviewed Journal

Lista recenzentów na stronie internetowej czasopisma /
List of reviewers on the journal's website

Strona internetowa czasopisma / Home Page

<https://msroa.muzeum.rzeszow.pl/>

Tłumaczenia / Translation

Beata Kizowska-Lepiejza – język angielski
oraz autorzy

Rycina na okładce / Cover Picture

Akinakes. Ryc. Magdalena Krzemińska (vide s. 98) / Acinaces. Drawing by Magdalena Krzemińska (vide p. 98)

© Copyright by Muzeum Okręgowe w Rzeszowie

© Copyright by Instytut Archeologii UR

© Copyright by Fundacja Rzeszowskiego Ośrodka Archeologicznego

© Copyright by Wydawnictwo „Mitel”



Czasopismo indeksowane



Muzeum Okręgowe
w Rzeszowie



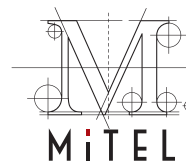
Instytut Archeologii
Uniwersytetu Rzeszowskiego

FUNDACJA



RZESZOWSKIEGO OŚRODKA
ARCHEOLOGICZNEGO

Fundacja Rzeszowskiego
Ośrodka Archeologicznego



Wydawnictwo
„Mitel” sp. z o.o.

ISSN 0137-5725

ISBN 978-83-8277-106-0

DOI: 10.15584/misroa.2023.44

WYDAWNICTWO UNIWERSYTETU RZESZOWSKIEGO

35-959 Rzeszów, ul. prof. S. Pigoń 6, tel. 872 13 69, tel./faks: 17 872 14 26

e-mail: wydawnictwo@ur.edu.pl; <https://wydawnictwo.ur.edu.pl>

wydanie I; format A4; ark. wyd. 29; ark. druk. 27

SPIS TREŚCI

| | |
|-------------------|---|
| Od Redakcji | 5 |
|-------------------|---|

STUDIA I MATERIAŁY

| | |
|--|-----|
| Wojciech Rajpold , The Mysterious Copper Battle Axe from the Castle Museum in Sandomierz | 7 |
| Андрій Б. Бардецький , Матеріали тшинецького культурного кола з поселення Рованці – Гнідавська Гірка на Волині | 13 |
| Joanna Adamik-Proksa, Mirosław Mazurek, Aleksandra Sznajdrowska-Pondel , Osada ludności trzcinieckiego kręgu kulturowego w Lutoryżu, stan. 9 nad środkowym Wisłokiem | 33 |
| Anita Kozubová , „Vergoldete Frauen“ – Anmerkungen zu Zierplättchen aus Edelmetallen in der Vekerzug-Kultur | 59 |
| Magdalena Krzemińska, Marcin Burghardt , Żelazne akinakesy ze zbiorów Muzeum Narodowego Ziemi Przemyskiej | 97 |
| Marek Florek , Wczesnośredniowieczne cmentarzysko kurhanowe w Międzygórzu, pow. Opatów, woj. świętokrzyskie (Międzygórz, stan. 44). Wyniki badań wykopaliskowych w latach 2006–2009 ... | 105 |
| Marek Florek , Nowe znaleziska średniowiecznych czekanów i toporów z okolic Sandomierza i Opatowa, woj. świętokrzyskie | 139 |

KOMUNIKATY

| | |
|---|-----|
| Wojciech Pasterkiewicz, Tomasz Tokarczyk , Wyniki badań geofizycznych oraz weryfikacyjnych badań wykopaliskowych na stanowisku nr 53 w Sadowiu, pow. opatowski | 147 |
| Maciej Dębiec , Osada tarnobrzesckiej kultury łużyckiej w Wietlinie Pierwszym, stanowisko 1, gmina Laszki | 161 |
| Jan Bulas, Piotr Kotowicz , Wyniki badań archeologicznych na wielokulturowym stanowisku 22 w Trepczy, pow. sanocki | 169 |

VARIA

| | |
|---|-----|
| Elżbieta Małgorzata Kłosińska , O mało znanym sposobie popularyzacji zabytków archeologicznych w czasach PRL-u | 181 |
| Joanna Ligoda , Europejskie Dni Archeologii w Regionalnej Składnicy Zabytków Archeologicznych w Zgłobniu | 185 |

RECENZJE

| | |
|---|-----|
| Halina Taras, Wojciech Taras , (rec.) Ziemowit Cieślik, Iwona Gredka-Ligarska, Paulina Gwoździewicz-Matan, Irena Lipowicz, Andrzej Matan, Kamil Zeidler, Ustawa o muzeach. Komentarz, Wolters Kluwer, Warszawa 2021, 520 stron, ISBN 978-83-8223-808-2 | 189 |
|---|-----|

Z ŻAŁOBNEJ KARTY

Tomasz Bochnak, Jan Eugeniusz Machnik (20 IX 1930 – 7 X 2023) 193

Od Redakcji

W 1995 roku ukazał się XVI tom „Materiałów i Sprawozdań Rzeszowskiego Ośrodka Archeologicznego”, pierwszy, którego redaktorem był Sylwester Czopek, wówczas doktor archeologii, pracownik Muzeum Okręgowego w Rzeszowie. Czasopismo opublikowano w zmienionej szacie graficznej, by zaznaczyć pewną korektę, którą było wprowadzenie ciągłej numeracji tomów.



Profesor Sylwester Czopek podczas badań archeologicznych w Chotyńcu. Fot. Tomasz Tokarczyk
Professor Sylwester Czopek during archaeological research in Chotyńiec. Photo by Tomasz Tokarczyk

Dziś ukazuje się numer XLIV, którego redaktorem jest Tomasz Bochnak. Blisko trzy dekady to niedużo, gdy myślimy o pradziejach, ale niemało dla człowieka. Bardzo wiele zmieniło się też w rzeszowskim ośrodku archeologicznym, by wspomnieć choćby powstanie Instytutu Archeologii (początkowo w ramach Wyższej Szkoły Pedagogicznej, a następnie Uniwersytetu Rzeszowskiego), utworzenie Fundacji Rzeszowskiego Ośrodka Archeologicznego i ogromny przyrost naszej wiedzy na temat archeologii południowo-wschodniej Polski związany z wielkimi inwestycjami, na czele z budową autostrady A4.

To również znaczący okres w historii naszego czasopisma. Od początku jest ono związane z Muzeum Okręgowym w Rzeszowie, ale współwydawcami były też inne placówki muzealne i konserwatorskie z południowo-wschodniej Polski. Od 2014 roku (tom XXXV) „Materiały i Sprawozdania...” wydawane są przez trzy rzeszowskie instytucje – Muzeum Okręgowe w Rzeszowie, Instytut Archeologii Uniwersytetu Rzeszowskiego i Fundację Rzeszowskiego Ośrodka Archeologicznego. Publikowane są zarówno prace źródłowe i źródłoznawcze, jak też studia problemowe i przeglądowe. Istotna ich część dotyczy południowo-wschodniej Polski, ale niemniej ważne są prace poświęcone terenom Słowacji i Ukrainy. To otwarcie na tematykę wschodnią nabiera szczególnego znaczenia w ostatnich latach, w obliczu pełnoskalowej agresji Rosji na naszego sąsiada. Spotykane są też artykuły poświęcone bardziej odległym terenom. Nie zamykamy się też na problematykę popularyzacji i promocji archeologii czy też na zagadnienia związane z muzealnictwem i działalnością konserwatorską. Zamierzamy kontynuować tę linię, by pozostać czasopismem, w którym Czytelnik znajdzie pełen przekrój problematyki archeologicznej. Pismo jest indeksowane w Index Copernicus i ERIH PLUS. Przed nami kolejne wyzwania, m.in. przyjęcie internetowego systemu składania i recenzowania tekstów oraz wprowadzenie procedur regulujących stosowanie tzw. sztucznej inteligencji.

Pragniemy podziękować prof. dr. hab. Sylwestrowi Czopkowi – obecnie JM Rektorowi Uniwersytetu Rzeszowskiego – za lata poświęcone „Materiałom i Sprawozdaniom...”, za opiekę, za liczne cenne publikacje, które ukazały się na łamach naszego pisma, wreszcie za nieustępliwą walkę z absurdami prawnymi i organizacyjnymi, jakie mają miejsce w ostatnich latach. Ten tom dedykujemy właśnie Jemu, z okazji 65. rocznicy urodzin i życzymy dalszych sukcesów.

Marek Florek*

**Wczesnośredniowieczne cmentarzysko kurhanowe w Międzygórzu,
pow. Opatów, woj. świętokrzyskie (Międzygórz, stan. 44).
Wyniki badań wykopaliskowych w latach 2006–2009**

***Early Medieval Barrow Cemetery in Międzygórz, Opatów District,
Świętokrzyskie Voivodeship (Międzygórz, site 44). Results of Excavations in 2006–2009***

The article discusses the results of excavations carried out in 2006–2009 at the Early Medieval barrow cemetery in Międzygórz. During the excavations, 5 burial mounds were identified. In all of them, cremation burials were found. In four cases, the burned remains of the deceased were scattered directly on the surface of the mounds or originally deposited in some organic containers, and in one example they were placed in a pottery urn placed on the top of the mound. There were also remains that could be associated with funeral ceremonies held at the cemetery and in honour of the dead. The cemetery should be dated to the 8th–9th century.

KEY WORDS: Early Middle Ages; barrows; funeral rite; Sandomierz region

Submission: 22.12.2023; Acceptance: 05.04.2024

WSTĘP

Cmentarzysko kurhanowe w Międzygórzu (Międzygórz, stan. 44) położone jest około 1,2 km na północ od drogi krajowej Opatów–Sandomierz, na łagodnym stoku garbu wyso czynowego opadającym ku dolinie Opatówki, ograniczonym z trzech stron głębokimi V-kształtymi wąwozami (ryc. 1). Na obszarze o powierzchni około 0,5 ha znajduje się 12 kopców o średnicach od 6 do 15 m i wysokościach od 0,3 do 1,5 m, zaś na północ od nich, w odległości około 200 jeszcze jeden izolowany kurhan o średnicy 14 m i wysokości ponad 1,5 m (ryc. 2–5).

Cmentarzysko zostało odkryte przypadkowo jesienią 2004 roku. W latach 2006–2009 Instytut Archeologii UMCS przeprowadził na jego terenie badania wykopaliskowe¹. W ciągu

czterech sezonów przebadano ponad 730 m² jego powierzchni, rozpoznając w pełni trzy kurhany (kopce 2, 3, 5), częściowo dwa kolejne (kopce 4 i 6), a także pewne partie terenu między nimi (ryc. 6). Opublikowane zostały tylko sprawozdania z badań w latach 2006–2007 (Florek 2007; 2008), ponadto ich wyniki były wielokrotnie przywoływane w publikacjach dotyczących obrządku pogrzebowego w starszych fazach wczesnego średniowiecza w Małopolsce bądź cmentarzysk kurhanowych na Wyżynie Sandomierskiej (Florek 2011a; 2011b; 2012a; 2012b; 2020). Niniejszy artykuł prezentuje całość wyników badań cmentarzyska.

BADANIA NA CMENARZYSKU W LATACH 2006–2009

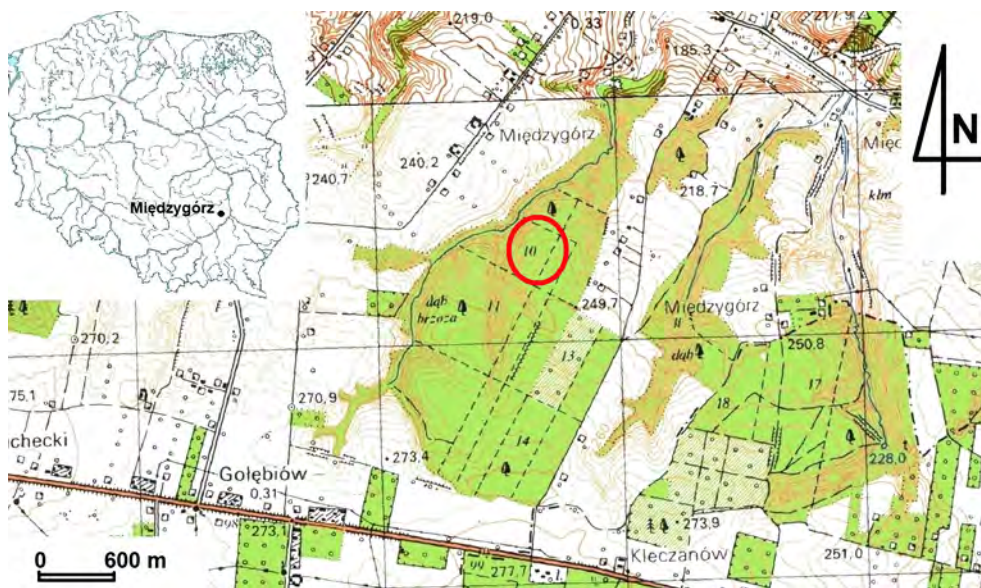
METODA BADAŃ

Przed przystąpieniem do badań wykopaliskowych wykonany został plan warstwowy całego stanowiska w skali 1:200. Kurhany eksplorowano w obrębie wykopów podzielo-

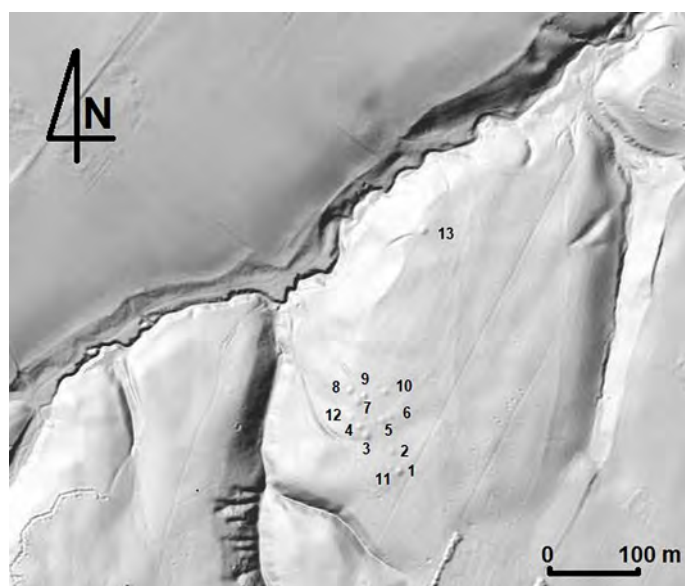
nych na ćwiartki, z pozostawieniem między nimi świadków profilowych o szerokości 0,5 m (ryc. 7), które po zadokumentowaniu profili również były eksplorowane, z wyjątkiem kopca 3, w którym je pozostawiono. Wykopy usytuowane były tak, aby podstawy kopców znalazły się w całości w ich obrębie, a jednocześnie by ograniczyć do minimum konieczność wycinki drzew porastających teren cmentarzyska (stąd ich różna orientacja względem stron świata). Poza tym, między kopcami wykonano kilka wykopów sondażowych, których

¹ Badaniami kierował Autor przy współpracy Jerzego Libery i Andrzeja Rozwałki.

* Instytut Archeologii UMCS w Lublinie; 20-035 Lublin, Plac M. Curie-Skłodowskiej 4; e-mail: marek.florek@mail.umcs.pl; ORCID: 0000-0002-9917-710X



Ryc. 1. Lokalizacja cmentarzyska w Międzygórzu, stan. 44. Opr. M. Florek
 Fig. 1. Location of the cemetery in Międzygórz, site 44. Prepared by M. Florek



Ryc. 2. Międzygórz, stan. 44. Cmentarzysko kurhanowe na numerycznym modelu terenu, z oznaczeniem widocznych w terenie obiektów (geoportal.gov.pl). Opr. M. Florek
 Fig. 2. Międzygórz, site 44. Barrow cemetery on the digital terrain model, with markings of objects visible in the terrain (geoportal.gov.pl). Prepared by M. Florek



Ryc. 3. Międzygórz, stan. 44. Kurhany 1 i 2. Widok od strony południowo-wschodniej. Fot. M. Florek
 Fig. 3. Międzygórz, site 44. Barrows 1 and 2. View from the south-east. Photo M. Florek

Ryc. 4. Międzygórz, stan. 44. Kurhany 7, 8 i 9. Widok od strony wschodniej. Fot. M. Florek

Fig. 4. Międzygórz, site 44. Barrows 7, 8 and 9. View from the east. Photo M. Florek



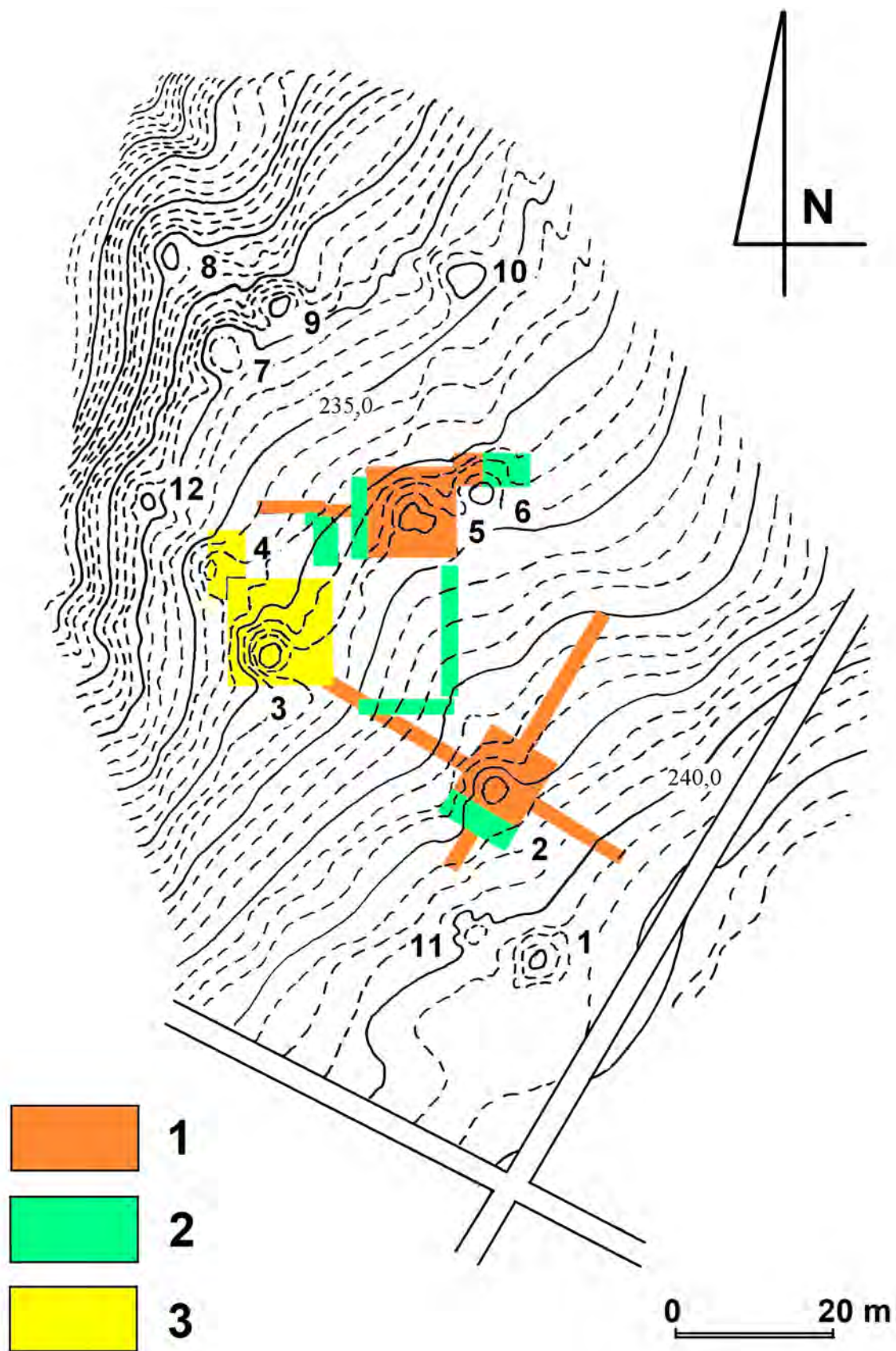
Ryc. 5. Międzygórz, stan. 44. Kurhan 13. Widok od strony północnej. Fot. M. Florek

Fig. 5. Międzygórz, site 44. Barrow 13. View from the north. Photo M. Florek



zadaniem było dostarczenie informacji na temat ewentualnych obiektów w przestrzeni międzykurhanowej. Eksplorację prowadzono warstwami naturalnymi, z trójwymiarową

lokalizacją wszystkich znalezisk: fragmentów ceramiki, wyrobów krzemianych i kamiennych, naturalnych kamieni, kości, węgla drzewnych i innych przedmiotów.



Ryc. 6. Międzygórz, stan. 44. Plan cmentarzyska i lokalizacja wykopów badawczych z lat 2006–2009 (kopiec 13, najdalej wysunięty na północny wschód, znajduje się poza planem). Oznaczenia: 1 – wykopy z 2006 i 2007 r.; 2 – wykopy z 2008 r.; 3 – wykopy z 2009 r. Rys. M. Florek na podkładzie mapy sytuacyjno-wysokościowej wykonanej przez geodetę A. Medyka w 2005 roku

Fig. 6. Międzygórz, site 44. Plan view of the cemetery and location of research excavations from 2006–2009 (burial mound 13, furthest to the north-east, is outside the plan). Markings: 1 – excavations from 2006 and 2007; 2 – excavations from 2008; 3 – excavations from 2009. Drawing by M. Florek on the basis of a situational and elevation map prepared by a surveyor A. Medyk in 2005



Ryc. 7. Międzygórz, stan. 44. Kurhan 5 w trakcie badań. Fot. M. Florek
 Fig. 7. Międzygórz, site 44. Barrow 5 during investigation. Photo M. Florek

STRATYGRAFIA KOPCÓW, PLANIGRAFIA ZABYTKÓW I SZCZĄTKÓW KOSTNYCH, INTERPRETACJA FORM POCHÓWKÓW

KOPIEC NR 2

Usytuowany w południowo-wschodniej części cmentarzy-ska, badany w roku 2006 i 2008. Nasyp w rzucie poziomym kolisty, w przekroju poprzecznym lekko kopulasty, mocno spłaszczony; średnica około 8–9 m, wysokości około 0,6 m, przy czym od strony zachodniej, z uwagi na położenie na stoku, była ona nieco większa niż od strony wschodniej. W obrębie nasypu oraz w jego bezpośrednim sąsiedztwie wyróżniono następujące jednostki stratygraficzne (ryc. 8):

1. warstwa ściółki leśnej o miąższości do 0,1 m;
2. szarozółty less przesycony próchnicą, o miąższości 0,2–0,4 m;
3. ciemnozółty less o miąższości do około 0,22 m;
4. jasny, żółtoszary less o miąższości od 0,1 m do ponad 0,2 m;
5. brunatnozółty less z białymi wytrąceniami osypki krzemionkowej i rdzawymi żelazistymi;
6. jasny „słomkowy” less;
7. szarobrunatny less przemieszany z dużą ilością próchnicy.

Jednostki stratygraficzne 2 i 3 odpowiadają genetycznym górnym poziomom glebowym gleby brunatnej wylugowanej, ewentualnie gleby płowej (A1, A3)² wytworzonym m.in. w pierw-

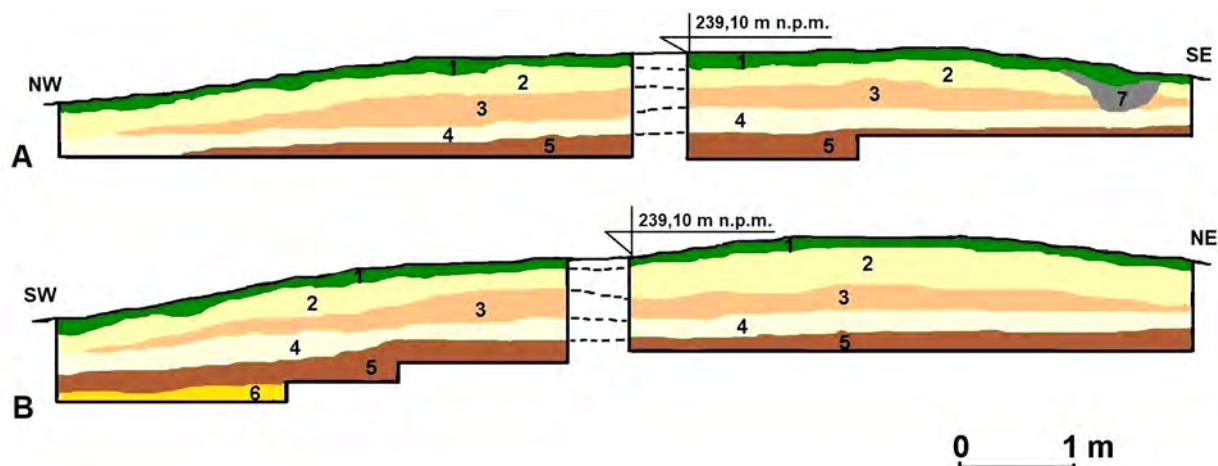
wotnym nasypie kurhanu i jego rozsypisku (a także poza nim). Jednostka stratygraficzna 4 to reliktywno zachowany strop gleby kopalnej z czasu sypania kurhanu. Jednostka stratygraficzna 5 odpowiada pierwotnemu poziomowi iluwialnemu (wmywania – Bt) w profilu gleby brunatnej wylugowanej, wytworzonej z lessów, zaś jednostka stratygraficzna 6 to skała macierzysta (C – calec geologiczny), którą jest tu less węglanowy. Natomiast jednostka stratygraficzna 7, to występujące punktowo wypełniska naturalnych zagłębień – miejsc po korzeniach, norach zwierzęcych oraz dawnych wkopach.

Inwentarz

W zewnętrznych warstwach rozsypiska kurhanu (jednostki stratygraficzne 1 i 2) i na zewnątrz niego, na pierwotnym poziomie terenu, przede wszystkim w zachodniej i południowej części kopca, znaleziono: 48 fragmentów ceramiki wczesnośredniowiecznej, pochodzących z co najmniej sześciu naczyń; dwa niewielkie ułamki ceramiki pradziejowej, prawdopodobnie kultury pucharów lejkowatych; dwa fragmenty przepalonych kości ludzkich³; dwa odłupki krzemienne – jeden z krzemienia czekoladowego i jeden przepalony – oraz kilkanaście okruchów lokalnego piaskowca, z których jeden nosił ślady przepalenia. Ponadto, w sondażu od południowo-wschodniej strony kopca odkryto żelazną, nowożytną ostrogę (ryc. 9–10).

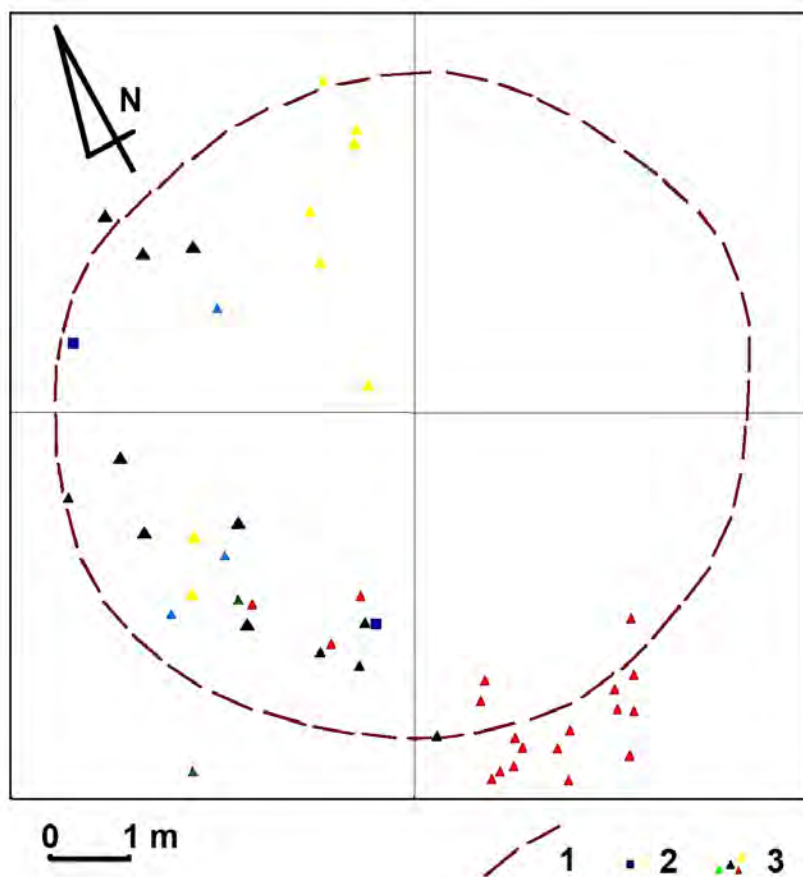
² Gleby płowe powstają z gleb brunatnych wylugowanych w wyniku intensyfikacji procesów wmywania (przemieszczania się iłu koloidalnego) i występują najczęściej w jednych kompleksach z nimi, stąd trudność jednoznacznego określenia typu gleby (por. Uggle 1981, 411, 422–423).

³ Wstępną ocenę antropologiczną szczątków kostnych wykonała prof. Wanda Zychman z IA UMCS.



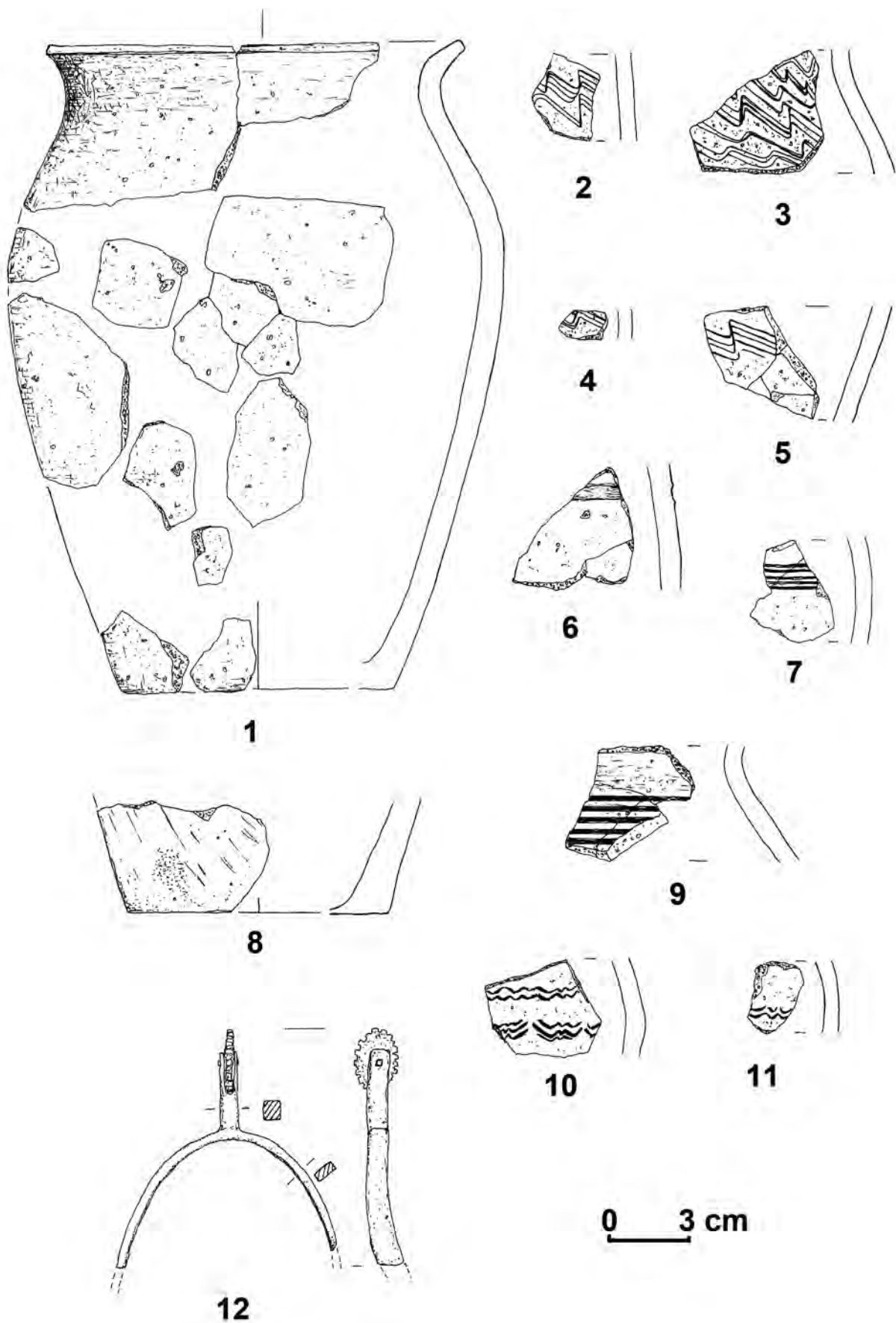
Ryc. 8. Międzygórz, stan. 44. Kopic 2. A – profil NW-SE, B – profil SW-NE. Oznaczenia: 1 – ściółka leśna; 2 – szarozółty less przesycony próchnicą; 3 – ciemnozółty less; 4 – jasny żółtoszary less; 5 – brunatnozółty less z wytrąceniami białej osypki krzemionkowej i rdzawymi żelazistymi; 6 – jasny „słomkowy” less; 7 – szarobrunatny less przemieszany z dużą ilością próchnicy. Rys. M. Florek

Fig. 8. Międzygórz, site 44. Barrow 2. A – NW-SE profile, B – SW-NE profile. Markings: 1 – forest floor; 2 – grey-yellow loess saturated with humus; 3 – dark yellow loess; 4 – light yellow-grey loess; 5 – brownish-yellow loess with white silica and rusty ferruginous precipitations; 6 – light, “straw-coloured” loess; 7 – grey-brown loess mixed with large amounts of humus. Drawing by M. Florek



Ryc. 9. Międzygórz, stan. 44. Kopic 2. Planigrafia zabytków. Oznaczenia: 1 – rekonstruowany pierwotny zasięg podstawy kopca; 2 – przepalone kości; 3 – fragmenty naczyń (odmiennymi kolorami oznaczono fragmenty pochodzące z różnych naczyń). Rys. M. Florek

Fig. 9. Międzygórz, site 44. Barrow 2. Planigraphy of artefacts. Markings: 1 – reconstructed original range of the mound base; 2 – burnt bones; 3 – pottery sherds (fragments from different vessels are marked in different colours). Drawing by M. Florek



Ryc. 10. Międzygórz, stan. 44. Kopiec 2. Wybór zabytków z nasypu kopca i jego otoczenia. 1-11 – fragmenty naczyń ; 12 – ostroga żelazna.
Rys. M. Florek

Fig. 10. Międzygórz, site 44. Barrow 2. Selection of artefacts from the mound and its surroundings. 1-11 – pottery sherds; 12 – iron spur.
Drawing by M. Florek

Interpretacja

Kopiec usypany został na terenie prawdopodobnie wcześniej przygotowanym przez usunięcie cienkiej warstwy humusu, z pozostawieniem podglebia. Nasyp wzniesiono z czystego lessu, z niewielką domieszką próchnicy, co w połączeniu z nie stwierdzeniem w jego sąsiedztwie rowu przykurhanowego bądź glinianki, z których można by było go czerpać, wskazuje, że materiał na niego nie został zebrany w bezpośrednim otoczeniu kopca, lecz przyniesiony z innego miejsca. Podstawa kurhanu miała kolistą kształt, średnicę około 8 m, zaś jego pierwotna wysokość prawdopodobnie niewiele przekraczała 1 m. Był to zatem kopiec stosunkowo niski i płaski. Kurhan nie posiadał wewnątrz żadnych konstrukcji kamiennych. Nie stwierdzono również żadnych śladów, które mogłyby wskazywać na istnienie konstrukcji drewnianych, wewnętrznych i zewnętrznych. Nie natrafiono także na jakiegokolwiek ślady palenia ognia, zarówno w okresie poprzedzającym budowę kopca, jak też już po jego powstaniu.

Stratygrafia nasypu i planigrafia fragmentów naczyń i przepalonych kości wskazują, że mamy do czynienia z ciałopalnym pochówkiem nakurhanowym bezpopielnicowym, ze szczątkami kostnymi rozsypanymi na powierzchni kopca. Praktyczny brak szczątków kostnych – odkryto tylko dwa fragmenty – można tłumaczyć ich zniszczeniem podczas długiego zalegania na powierzchni kopca bądź – co wydaje się jednak mniej prawdopodobne – ich uprzątnięciem (zebraniem) z nasypu i zdeponowaniem w innym miejscu.

KOPIEC NR 3

Usytuowany w południowo-zachodniej części cmentarzyska, kształtu kopulastego, o średnicy około 12 m, wysokości od strony zachodniej około 1,6 m, od strony wschodniej około 1 m. Różnice w zachowanej wysokości mierzone od strony zachodniej i wschodniej wynikają z jego położenia na stoku. Badany był w 2009 roku.

Stratygrafia

W obrębie nasypu kopca, poniżej niego oraz w jego bezpośrednim sąsiedztwie wyróżniono następujące jednostki stratygraficzne (ryc. 11):

1. warstwa ściółki leśnej i humusu o miąższości 0,1–0,15 m;
2. żółtoszary, przemieszany less przesycony próchnicą, miąższości do 0,4 m;
3. żółty przemieszany less o miąższości do 0,5 m;
4. jasny żółtoszary less miąższości do 0,4 m;
5. żółtobrunatny less z wytrąceniami białej osypki krzemionkowej i rdzawymi żelazistymi.

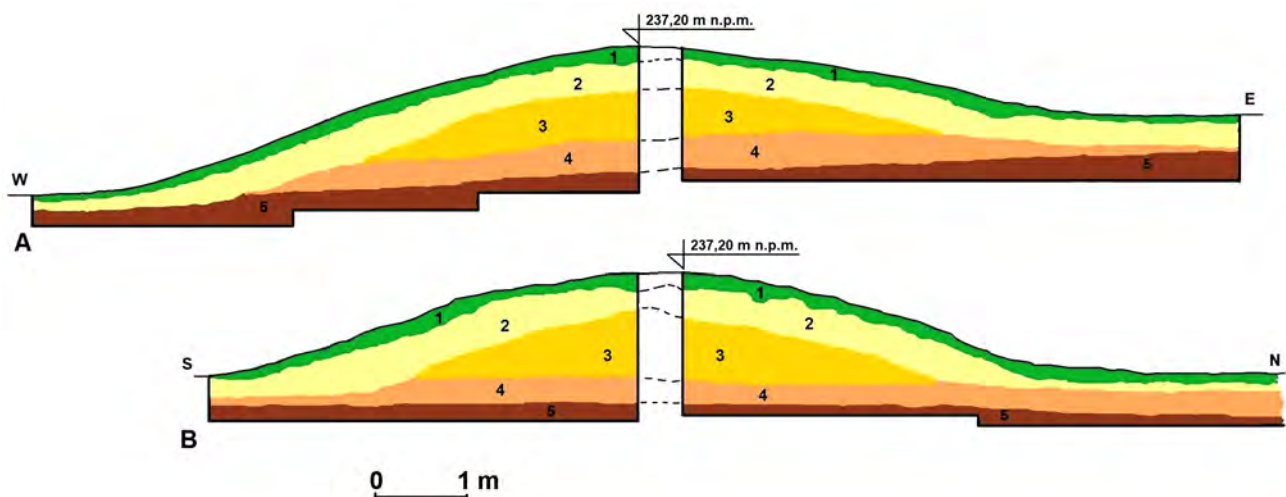
Jednostki stratygraficzne 2 i 3 odpowiadają genetycznym górnym poziomom glebowym gleby brunatnej wylugowanej (A1, A3) wytworzonym w obrębie rozsypiska (jednostka stratygraficzna 2) i pierwotnego nasypu (jednostka stratygraficzna 3) kurhanu. Jednostka stratygraficzna 4 jest reliktozo zachowanym stropem gleby kopalnej z czasów sypania kurhanu, natomiast jednostka stratygraficzna 5 to pierwotny poziom iluwalny (Bt) gleby brunatnej wylugowanej. W wykopie nigdzie nie osiągnięto calca geologicznego, to jest jasnego lessu węglanowego.

W obrębie wykopu, w zewnętrznych warstwach rozsypiska nasypu kopca oraz poza nim znaleziono: 904 fragmenty ceramiki, pochodzące z co najmniej 27 naczyń (w tym jednego rozbitego, lecz zachowanego prawie kompletnie), 141 drobnych ułamków przepalonych kości, nóż żelazny, dwa krzesaki krzemienne z surowca szarego turońskiego i narzutowego, fragment wióra z krzemienia świeciechowskiego, trzy niewielkie odłupki z krzemienia świeciechowskiego, narzutowego i pasiastego, kilkanaście okruchów lokalnego piaskowca oraz wykonany z tego samego surowca krążek kamienny (ryc. 12–14). Przepalone kości koncentrowały się na kulminacji kopca, w zewnętrznych warstwach pierwotnego nasypu i jego rozsypisku (warstwa 2). Tutaj też znaleziono nóż żelazny. Natomiast fragmenty ceramiki i wyroby krzemienne odkryto zarówno w obrębie zewnętrznych warstw rozsypiska kopca, w stropie jego pierwotnego nasypu (głównie w rejonie jego kulminacji), jak i poza nim, u podnóża kurhanu, przede wszystkim po jego południowo-zachodniej i południowo-wschodniej stronie. Poza zasięgiem pierwotnej podstawy kopca, po jego południowo-wschodniej stronie, w obrębie skupiska fragmentów naczyń znaleziono również krążek kamienny.

Interpretacja

Na podstawie układu i zasięgu jednostek stratygraficznych (warstw) 2, 3 i 4 można przyjąć, że kopiec pierwotnie miał owalną podstawę o średnicach około 6,5 m (wzdłuż osi wschód–zachód) i 7,2 m (wzdłuż osi północ–południe), zaś jego wysokość mogła sięgać nawet 2 m. Wzniesiony został na przygotowanym wcześniej terenie, oczyszczonym przez zdjęcie górnej warstwy gleby. Nasyp usypany został z czystego, żółtego lessu. W obrębie pierwotnego nasypu kurhanu oraz poza nim nie natrafiono na ślady jakiegokolwiek konstrukcji wewnętrznych bądź zewnętrznych, drewnianych lub kamiennych. Natomiast od strony południowo-wschodniej, w zewnętrznych partiach rozsypiska kurhanu oraz pod nim (na pierwotnej powierzchni terenu na zewnątrz nasypu) zarejestrowano nieregularne skupiska drobnych okruchów węgla drzewnego. Mogą one stanowić pozostałość niewielkich, krótkotrwałych ognisk palonych bezpośrednio przed usypaniem mogiły (skupisko węgla drzewnych pod południowo-wschodnią częścią pierwotnego nasypu) i już po jej powstaniu (skupisko węgla na wschód i południowy wschód od podstawy kurhanu, w odległości około 2 m od niej).

Analiza planigrafii spalonych szczątków kostnych i fragmentów ceramiki wskazuje, że mamy do czynienia najprawdopodobniej z ciałopalnym pochówkiem popielnicowym nakurhanowym, to jest przepalonymi szczątkami kostnymi zdeponowanymi w popielnicy, którą ustawiono na kulminacji kopca. Funkcję popielnicy pełniło naczynie, którego fragmenty (ryc. 13:1) znaleziono w ćwiartkach NW i SW kurhanu, na jego kulminacji i stokach. Za elementy wyposażenia pochówku można prawdopodobnie uznać nóż (ryc. 14:9), być może również dwa krzesaki krzemienne (ryc. 14:6–7), chociaż bardziej prawdopodobne wydaje się, że były one używane do rozpalać ognia w trakcie obrzędów, pogrzebowych, bądź odprowadzanych ku czci zmarłych jakiś czas po pogrzebie. Z nimi właśnie można z dużym prawdopodobieństwem także wiązać fragmenty naczyń (a przynajmniej ich większość)



Ryc. 11. Międzygórz, stan. 44. Kopiec 3. A – profil W-E; B – profil S-N. Oznaczenia: 1 – ściółka leśna; 2 – szarżółty less przesycony próchnicą; 3 – ciemnożółty przemieszany less; 4 – jasny żółtoszary less; 5 – brunatnożółty less z wytrąceniami białej osypki krzemionkowej i rdzawymi żelazistymi. Rys. M. Florek

Fig. 11. Międzygórz, site 44. Barrow 3. A – W-E profile; B – S-N profile. Markings: 1 – forest floor; 2 – grey-yellow loess saturated with humus; 3 – dark yellow loess; 4 – light yellow-grey loess; 5 – brown-yellow loess with white silica dust and rusty ferruginous precipitates. Drawing by M. Florek

odkryte na kulminacji, stokach kurhanu i w jego otoczeniu oraz krążek wykonany z piaskowca (ryc. 13:8), o trudnej do ustalenia, zapewne magicznej, funkcji, być może również nóż. Stan zachowania fragmentów naczyń, w tym zwłaszcza ich znaczne rozdrobnienie, zniszczenie powierzchni, zagładzenie przełomów, wskazuje, że zanim zostały one nakryte rozsypaniem kopca przez dłuższy czas musiały się znajdować na powierzchni i podlegać oddziaływaniom czynników atmosferycznych.

KOPIEC NR 4

Kurhan ten, kształtu kopulastego, przed przystąpieniem do badań miał około 8–9 m średnicy i około 0,8 m wysokości. Był badany w 2009 roku. Rozpoznano tylko około 1/2 jego nasypu wraz z partią terenu między nim a kopcem 3, dokumentując tylko jeden profil kurhanu wzdłuż osi północ–południe.

W obrębie nasypu kopca, poniżej niego oraz w jego bezpośrednim sąsiedztwie wyróżniono następujące jednostki stratygraficzne (ryc. 15):

1. warstwa ściółki leśnej i humusu miąższości 0,1–0,15 m;
2. żółtoszary, przemieszany less przesycony próchnicą, miąższości do 0,4 m;
3. żółty przemieszany less o miąższości do 0,8 m;
4. jasny żółtoszary less miąższości do 0,2 m;
5. żółtobrunatny less z wytrąceniami białej osypki krzemionkowej i rdzawymi żelazistymi.

Jednostki stratygraficzne 2 i 3 odpowiadają genetycznym górnym poziomom glebowym gleby brunatnej wylugowanej (A1, A3), wytworzonym m.in. w obrębie rozsypania (jednostka stratygraficzna 2) i pierwotnego nasypu (jednostka stratygraficzna 3) kurhanu. Jednostka stratygraficzna 4 to strop gleby kopalnej z czasów sypania kurhanu, reliktoowo zachowanej jedynie pod południową i południowo-wschodnią częścią nasypu,

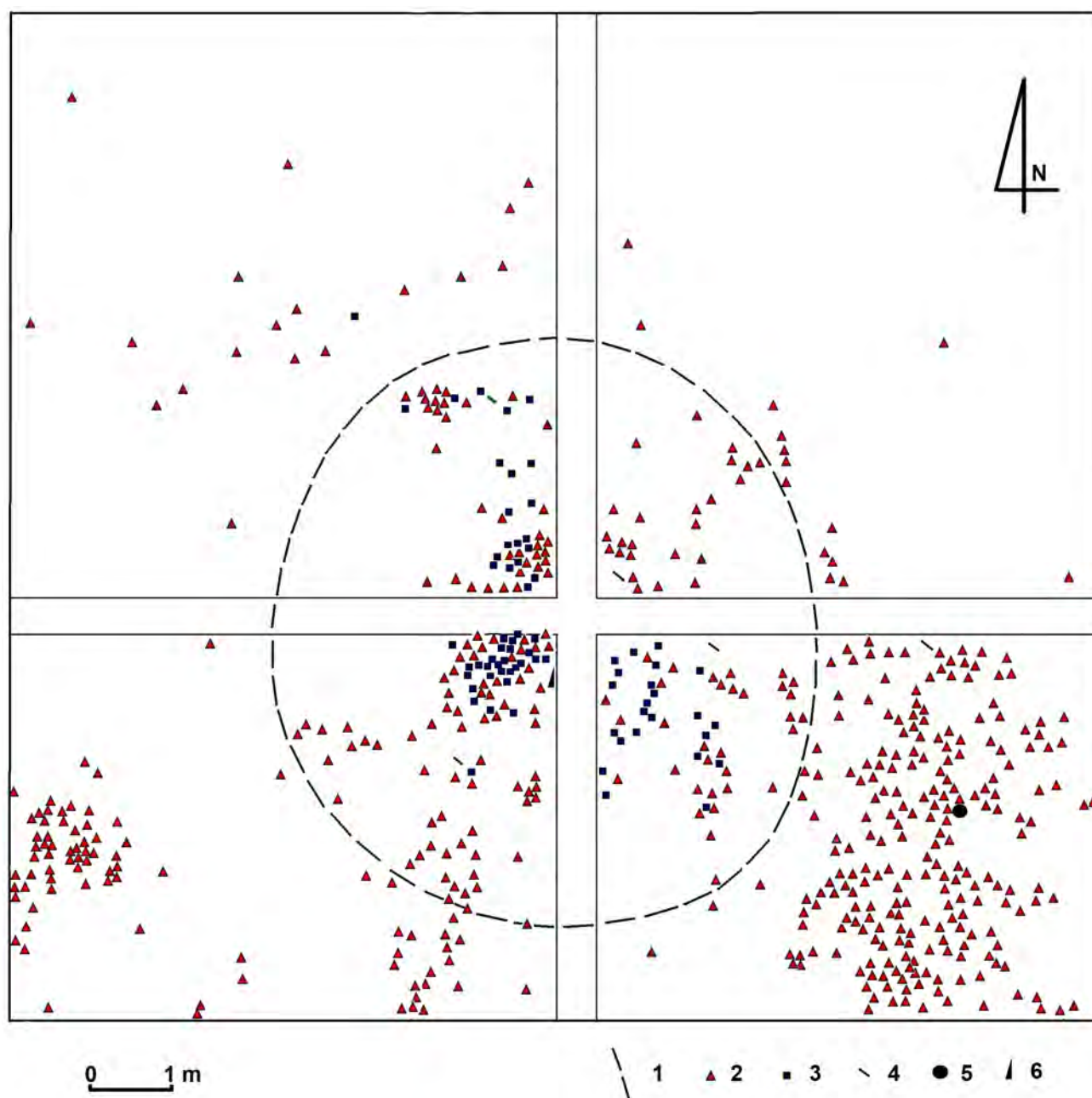
natomiast jednostka stratygraficzna 5 to pierwotny poziom iluwialny (Bt) gleby brunatnej wylugowanej.

W zewnętrznych warstwach rozsypania przebadanej części nasypu kopca znaleziono: 3 niewielkie fragmenty naczyń wczesnośredniowiecznych, 2 ułamki przepalonych kości, 2 okruchy polepy oraz krążek kamienny z lokalnego piaskowca (ryc. 16–17), bardzo podobny do krążka z kurhanu 3, jedynie nieco mniejszy.

Interpretacja

Pomimo jedynie częściowego rozpoznania kopca, z dużym prawdopodobieństwem można przyjąć, że pierwotnie miał okrągłą w przybliżeniu podstawę o średnicy około 5,5–6,0 m, zaś jego wysokość mogła sięgać około 1,5 m. Wzniesiono go na przygotowanym wcześniej terenie, oczyszczonym przez zdjęcie górnej warstwy gleby, przy czym zdjęto nie tylko humus, ale również prawie w całości podglebie, aż do stropu poziomu brunatnienia. Resztki stropu dawnego poziomu glebowego zachowały się jedynie pod południową i południowo-zachodnią partią kurhanu, od strony kopca 3. W obrębie wzniesionego z prawie czystego lessu pierwotnego nasypu oraz poza nim nie natrafiono na ślady jakichkolwiek konstrukcji wewnętrznych bądź zewnętrznych, drewnianych lub kamiennych. Jedynie w odległości około 1,5 m na wschód od pierwotnej podstawy kopca, na poziomie odpowiadającym powierzchni terenu z czasów jego usypania, odkryto niewielkie skupisko okruchów węgla drzewnego, zapewne ślad krótkotrwałego palenia ognia.

Niepełne rozpoznanie kopca, przede wszystkim zaś znikoma liczba znalezionych w zbadanej części szczątków kostnych i zabytków uniemożliwiają określenie formy pochówku. Tym niemniej, jako najbardziej prawdopodobne należy przyjąć, że mamy tu do czynienia z pochówkiem ciepłopalnym nakurhanowym, zapewne ze szczątkami kostnymi zdeponowanymi bezpośrednio na powierzchni kopca.



Ryc. 12. Międzygórz, stan. 44. Kopiec 3. Planigrafia zabytków. Oznaczenia: 1 – rekonstruowany pierwotny zasięg podstawy kopca; 2 – fragmenty naczyń; 3 – przepalone kości; 4 – wyroby krzemienne; 5 – krążek kamienny; 6 – nóż żelazny. Rys. M. Florek

Fig. 12. Międzygórz, site 44. Barrow 3. Planigraphy of artefacts. Markings: 1 – reconstructed original range of the mound base; 2 – pottery sherds; 3 – burnt bones; 4 – flint products; 5 – stone disc; 6 – iron knife. Drawing by M. Florek

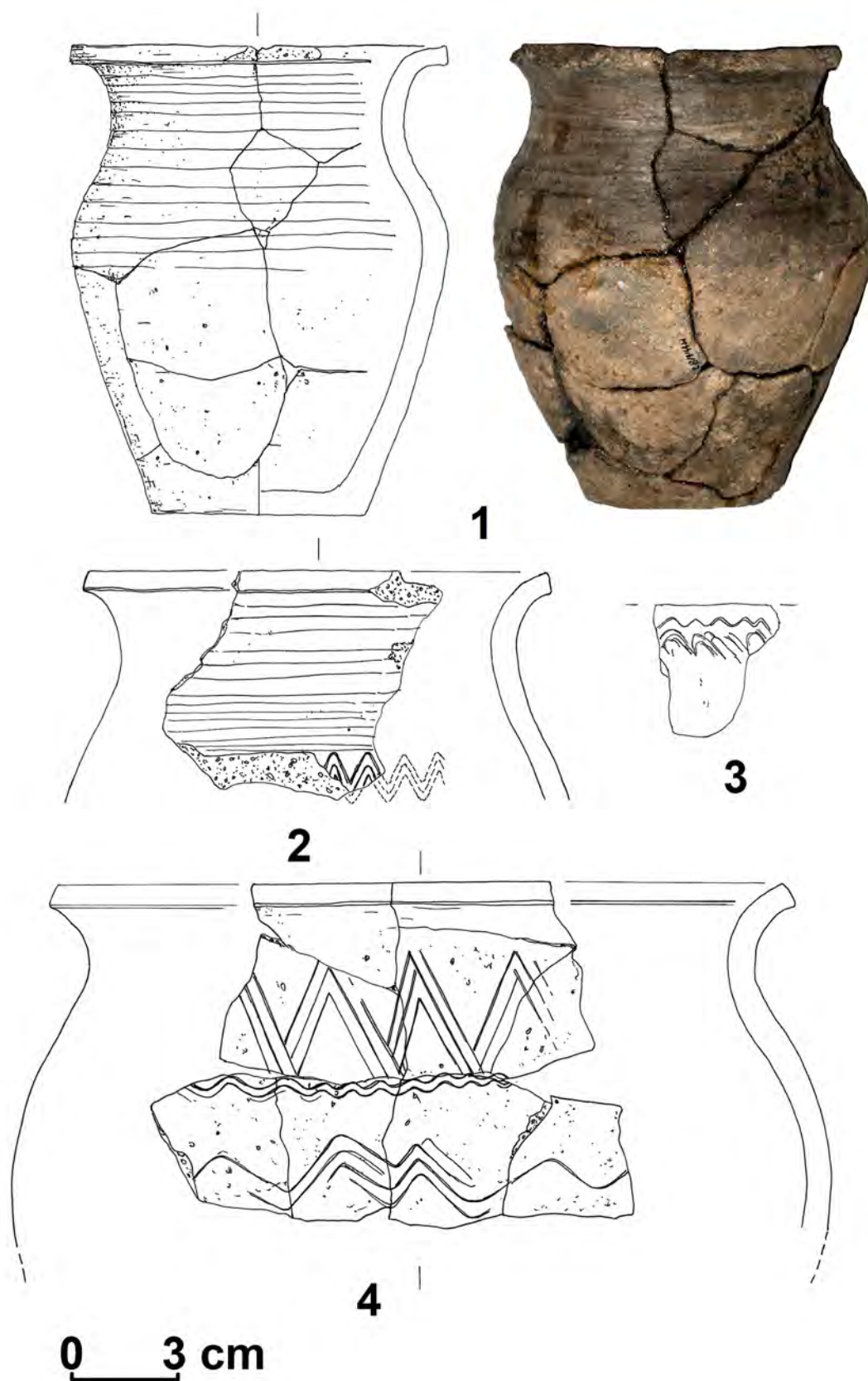
KOPIEC NR 5

Kopiec usytuowany w centralnej partii cmentarzyska. Przed przystąpieniem do badań kopiec ten, kształtu kopolastego, miał około 9–10 m średnicy i około 1 m wysokości, mierzonej między kulminacją a podstawą od strony zachodniej, natomiast około 0,4 m, mierzone od podstawy po jego stronie wschodniej. Różnice w zachowanej wysokości wynikają, podobnie jak w przypadku innych kopców, z usytuowania na stoku. Kopiec był badany w 2007 roku.

W obrębie nasypu kopca, poniżej niego oraz w jego bezpośrednim sąsiedztwie wyróżniono następujące jednostki stratygraficzne (ryc. 18):

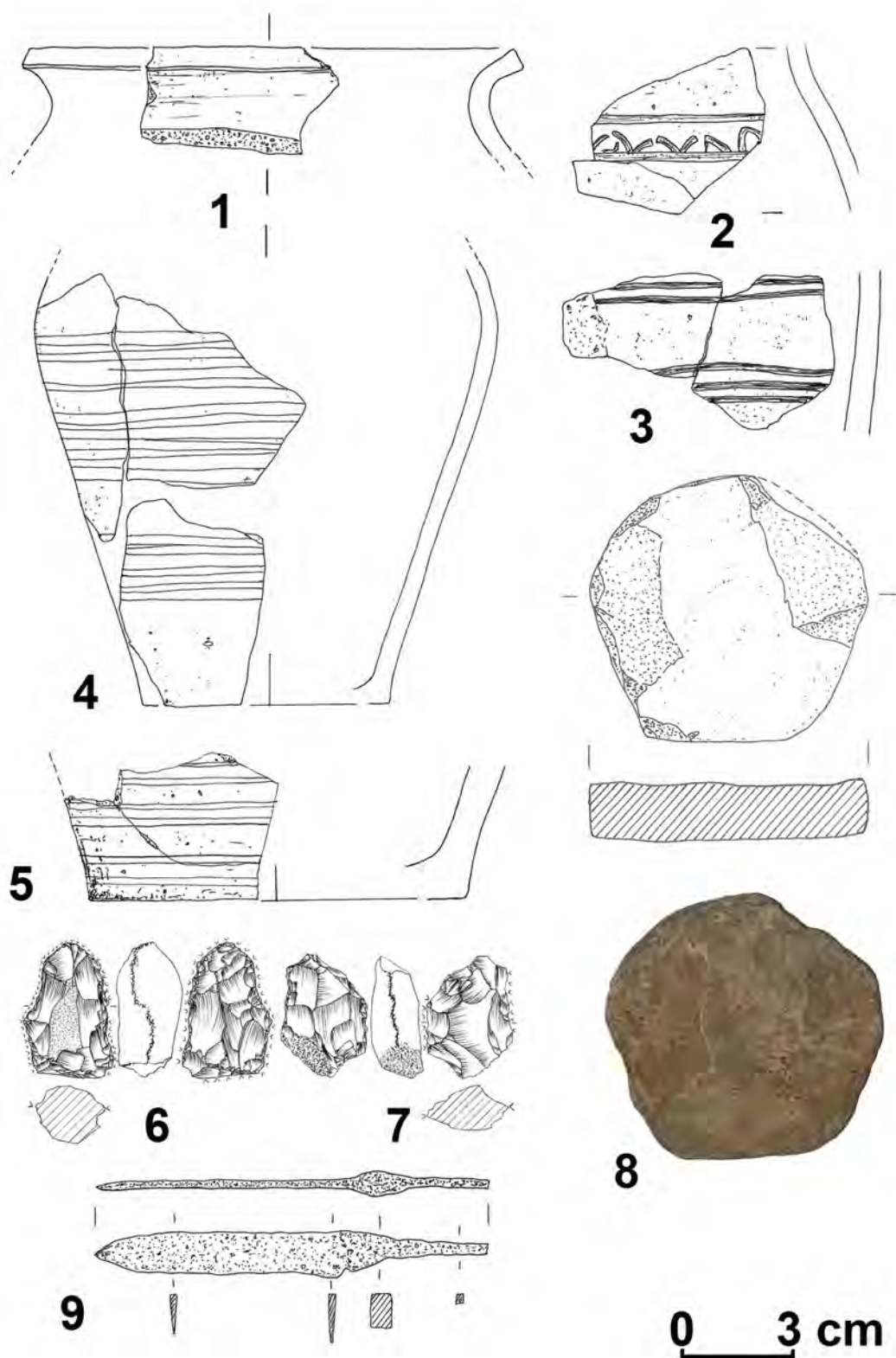
1. warstwa ściółki leśnej miąższości 0,1–0,15 m, lokalnie nawet 0,2 m;
2. żółtoszary, przemieszany less przesycony próchnicą, miąższości do 0,5 m;
3. żółty przemieszany less o miąższości do 0,4 m;
4. jasny żółtoszary less miąższości do 0,3 m;
5. żółtobrunatny less z wytrąceniami białej osypki krzemionkowej i wytrąceniami żelazistymi;
- 5a. brunatno-żółty less;
6. brunatny przemieszany less o miąższości do 0,15 m.

Jednostki stratygraficzne 2 i 3 odpowiadają genetycznym górnym poziomom glebowym gleby brunatnej wylugowanej (A1, A3) wytworzonym w obrębie rozsypiska (jednostka



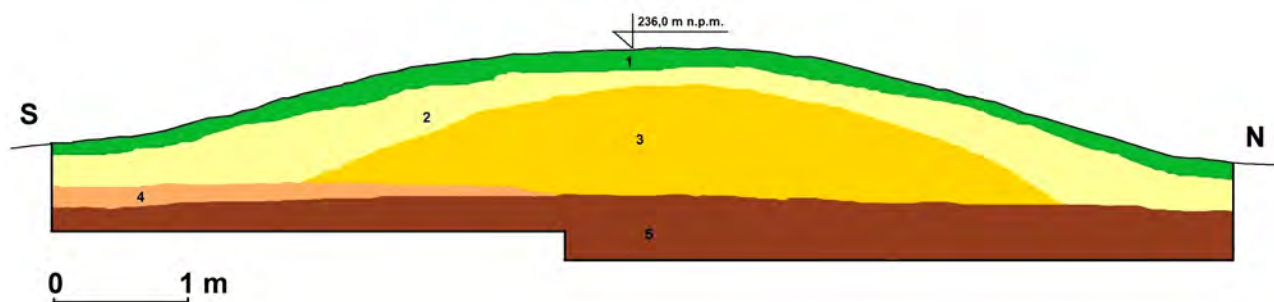
Ryc. 13. Międzygórz, stan. 44. Kopic 3. Wybór fragmentów naczyń z nasypu kopca. Rys. M. Florek

Fig. 13. Międzygórz, site 44. Barrow 3. Selection of pottery sherds from the mound embankment. Drawing by M. Florek



Ryc. 14. Międzygórz, stan. 44. Kopic 3. Zabytki z nasypu i otoczenia kopca. 1-5 – fragmenty naczyń; 6-7 – wyroby krzemienne; 8 – krążek kamienny; 9 – nóż żelazny. Rys. M. Florek (1-5, 8, 9), J. Libera (6, 7)

Fig. 14. Międzygórz, site 44. Barrow 3. Artefacts from the embankment and surroundings of the mound. 1-5 – pottery sherds; 6-7 – flint products; 8 – stone disc; 9 – iron knife. Drawings: M. Florek (1-5, 8, 9), J. Libera (6, 7)



Ryc. 15. Międzygórz, stan. 44. Kopiciec 4. Profil S–N. Oznaczenia: 1 – ściółka leśna i humus; 2 – żółtoszary, przemieszany less; 3 – żółty przemieszany; 4 – jasny żółtoszary less; 5 – żółtobrunatny less z wytrąceniami białej osypki krzemionkowej i rdzawymi żelazistymi. Rys. M. Florek

Fig. 15. Międzygórz, site 44. Barrow 4. Profile S–N. Markings: 1 – forest floor and humus; 2 – yellow-grey, mixed loess; 3 – yellow mixed; 4 – light yellow-grey loess; 5 – yellow-brown loess with white silica dust and rusty ferruginous precipitates. Drawing by M. Florek

stratygraficzna 2) i pierwotnego nasypu (jednostka stratygraficzna 3) kurhanu. Jednostka stratygraficzna 4 jest relikto-wo zachowanym stropem gleby kopalnej z czasów sypania kurhanu, natomiast jednostki stratygraficzne 5 i 5a odpowiadają pierwotnemu poziomowi iluwialnemu (Bt) w profilu gleby brunatnej wylugowanej. Jednostka stratygraficzna 6 to wypełnisko płytkiego obniżenia znajdującego się na północ od pierwotnej podstawy kopca, utworzone przez deluwia lessowe z dużą domieszką materiałów organicznych, odkładające się w środowisku wilgotnym (w obniżeniu, przed całkowitym wypełnieniem, stała okresowo woda deszczowa). W wykopie nigdzie nie osiągnięto calca geologicznego, to jest jasnego lessu węglanowego.

W zewnętrznych partiach rozsypiska kurhanu znaleziono jedno rozbite naczynie, zachowane prawie kompletnie, 211 fragmentów ceramiki pochodzących z co najmniej 10 innych naczyń, 190 drobnych okruchów przepalonych kości, nóż żelazny, fragment przepalonego wióra z nieokreślonego surowca oraz kilkanaście różnej wielkości okruchów lokalnego piaskowca i pojedyncze węgle drzewne (ryc. 19–22). Większość materiału ceramicznego znajdowała się w północno-zachodniej i zachodniej części rozsypiska nasypu kopca, poza jego pierwotną podstawą.

Interpretacja

Na podstawie układu i zasięgu jednostek stratygraficznych 2, 3 i 4 można przyjąć, że kopiciec pierwotnie miał owalną podstawę o średnicach około 6 m (wzdłuż osi wschód–zachód) i 7 m (wzdłuż osi północ–południe), zaś jego wysokość wynosiła co najmniej 1,5 m, raczej jednak mniej niż 2 m. Nasyp wzniesiono na przygotowanym wcześniej terenie. Nie ograniczono się – jak w przypadku wcześniej omawianych kopców – tylko do jego oczyszczenia i wyrównania przez zdjęcie górnej warstwy gleby, ale przez obniżenie o około 30–40 cm, przede wszystkim od strony wschodniej i południowej terenu wokół miejsca, gdzie miał stanąć kopiciec. Uzyskano coś w rodzaju naturalnej płaskiej platformy, na której potem usypano kurhan. Nasyp wzniesiono z czystego, żółtego lessu. W obrębie nasypu kurhanu oraz poza nim nie natrafiono na ślady jakichkolwiek konstrukcji wewnętrznych bądź zewnętrznych, drewnianych lub kamiennych, pozostałości palenisk, ognisk itp.

Analiza planigrafii spalonych szczątków kostnych i fragmentów naczyń wskazuje, że mamy tu najprawdopodobniej do czynienia z pochówkiem nakurhanowym bezpopielnicowym, to jest ze szczątkami rozsypanymi lub, co mniej prawdopodobne, złożonymi w jakichś pojemnikach organicznych, w kilku miejscach bezpośrednio na powierzchni kopca. Znalezione w trakcie badań kopca fragmenty ceramiki najprawdopodobniej pochodzą z naczyń, które zostały rozbite w czasie towarzyszących pogrzebom obrzędów lub cyklicznych praktyk kultowych odbywanych na cmentarzysku. Prawdopodobnie również podobnie należy interpretować znalezione w wewnętrznych partiach nasypu nóż.

KOPIEC NR 6

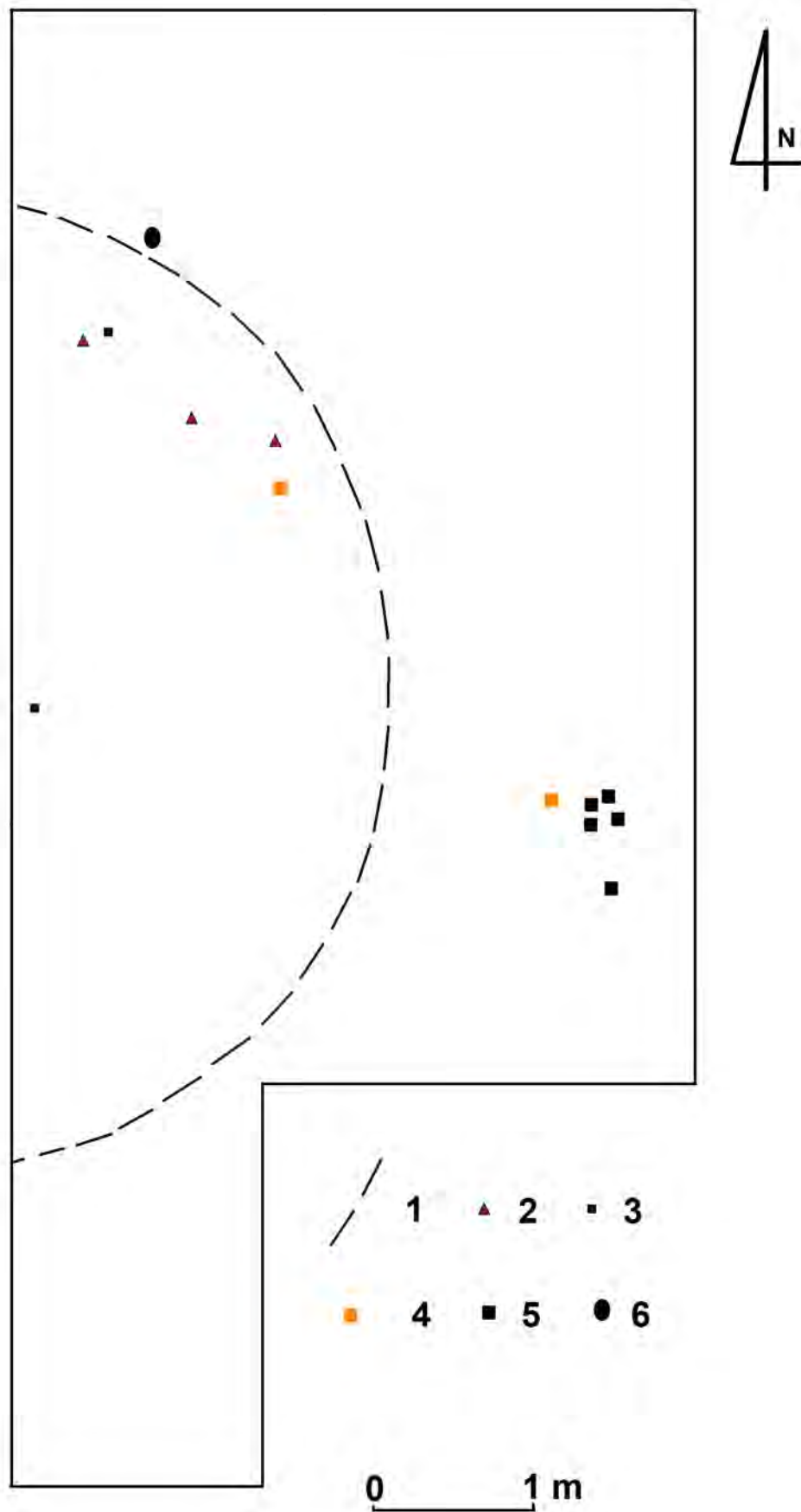
Jeden z najmniejszych kopców na cmentarzysku, o średnicy około 7 m i wysokości 0,6 m, położony w jego centralnej części. W trakcie badań prowadzonych w 2007 i 2008 roku rozpoznano tylko 1/2 nasypu kopca, uzyskując jednak pełny przekrój wzdłuż osi wschód–zachód.

W nasypie kopca, pod nim i w jego bezpośrednim sąsiedztwie wyróżniono następujące jednostki stratygraficzne (ryc. 23):

1. ściółka leśna i humus miąższości 0,1–0,12 m;
2. żółtoszary, przemieszany less przesycony próchnicą, miąższości do 0,5 m;
3. żółty przemieszany less o miąższości do 0,4 m;
4. jasnożółty less z domieszką humusu w stropie, miąższości do 0,4 m;
5. żółtobrunatny less z wytrąceniami białej osypki krzemionkowej i rdzawymi żelazistymi.

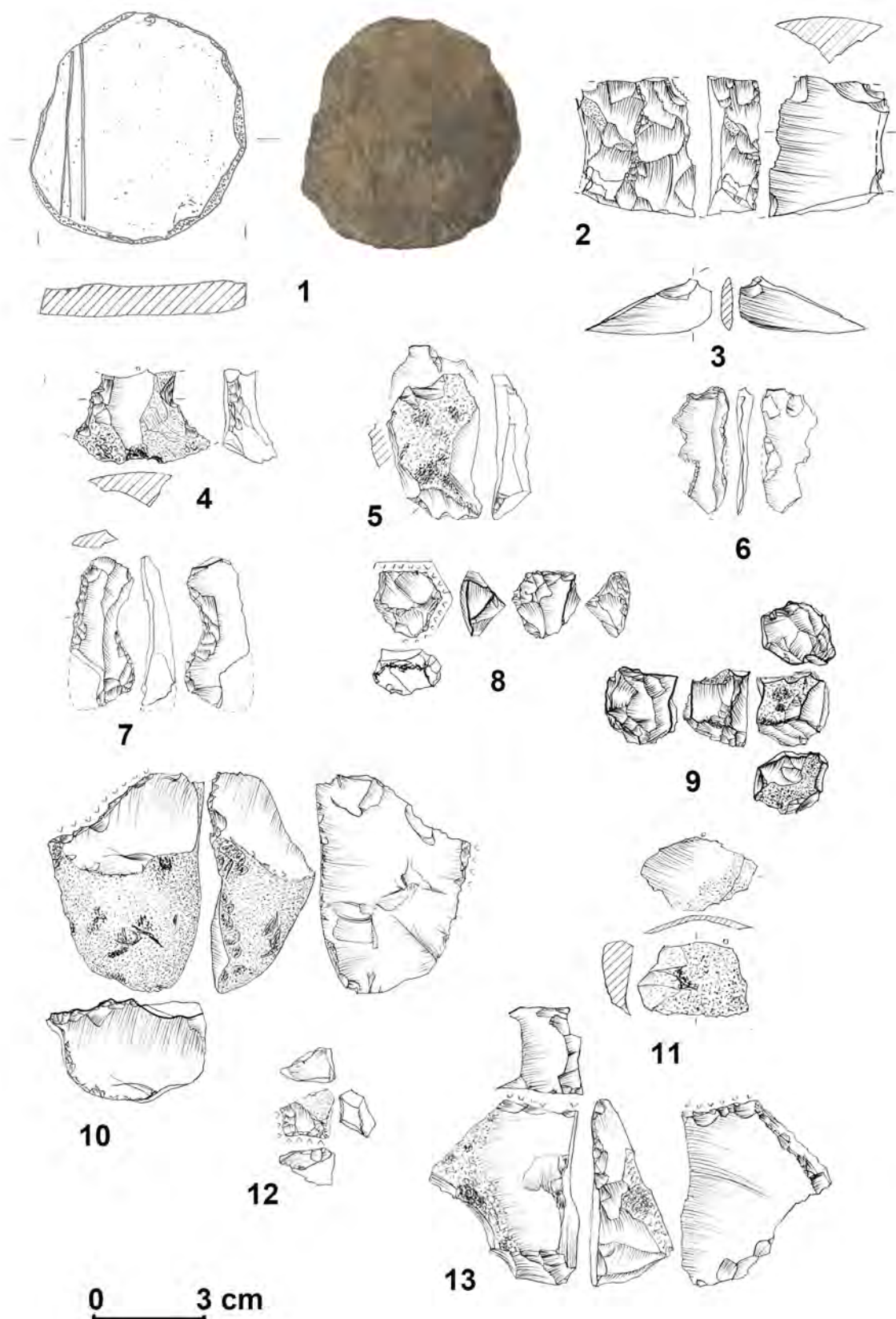
Ich interpretacja jest identyczna jak w przypadku pozostałych kopców, tzn. jednostki stratygraficzne 2 i 3 odpowiadają genetycznym górnym poziomom (A1, A3) gleby brunatnej wylugowanej, wytworzonym w obrębie rozsypiska i pierwotnego nasypu kurhanu. Jednostka stratygraficzna 4 jest relikto-wo zachowanym stropem gleby kopalnej z czasów funkcjonowania cmentarzyska, natomiast jednostka stratygraficzna 5 odpowiada górnej części pierwotnego poziomu iluwialnego (Bt) w profilu gleby brunatnej wylugowanej.

W rozpoznanej w latach 2007–2008 części kopca oraz w jego bezpośrednim otoczeniu znaleziono jedynie: jeden



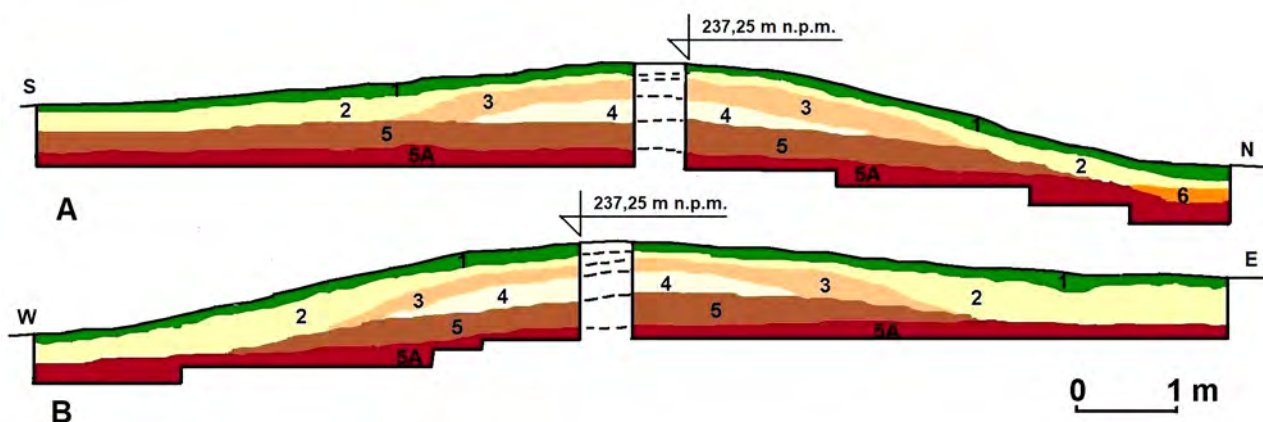
Ryc. 16. Międzygórz, stan. 44. Kopiec 4. Planigrafia zabytków. Oznaczenia: 1 – rekonstruowany pierwotny zasięg podstawy kopca; 2 – fragmenty naczyń; 3 – przepalone kości; 4 – okruchy polepy; 5 – węgle drzewne; 6 – krążek kamienny. Rys. M. Florek

Fig. 16. Międzygórz, site 44. Barrow 4. Planigraphy of artefacts. Markings: 1 – reconstructed original range of the mound base; 2 – pottery sherds; 3 – burnt bones; 4 – lumps of daub; 5 – charcoal; 6 – stone disc. Drawing by M. Florek



Ryc. 17. Międzygórz, stan. 44. Zabytki kamienne i krzemienne z kurhanów i ich otoczenia: 1 – kopiec 4; 2–5 – kopiec 3; 6 – kopiec 3; 7–9 – kopiec 6; 10–11 – kopiec 2; 12, 13 – przestrzeń międzykurhanowa. Rys. M. Florek (1), J. Libera (2–13)

Fig. 17. Międzygórz, site 44. Stone and flint artefacts from the barrows and their surroundings: 1 – mound 4; 2-5 – mound 3; 6 – mound 3; 7-9 – mound 6; 10-11 – mound 2; 12, 13 – space between mounds. Drawings: M. Florek (1), J. Libera (2-13)



Ryc. 18. Międzygórz stan. 44. Kopic 5. A – profil S-N; B – profil W-E. Oznaczenia: 1 – ściółka leśna; 2 – żółtoszary, przemieszany less; 3 – żółty przemieszany less; 4 – jasny żółtoszary less; 5 – żółto-brunatny less z wytrąceniami białej osypki krzemionkowej i wytrąceniami żelazistymi; 5a – brunatno-żółty less; 6 – brunatny przemieszany less. Rys. M. Florek

Fig. 18. Międzygórz, site 44. Barrow 5. A – S-N profile; B – W-E profile. Markings: 1 – forest floor; 2 – yellow-grey, mixed loess; 3 – yellow mixed loess; 4 – light yellow-grey loess; 5 – yellow-brown loess with white silica dust and ferruginous precipitations; 5a – brown-yellow loess; 6 – brown mixed loess. Drawing by M. Florek

niewielki fragment naczynia wczesnośredniowiecznego, dwa odłupki z surowca świeciechowskiego i nieokreślonego, przepalonego, wiórek z krzemienia czekoladowego, ułamek przepalonej kości ludzkiej oraz kawałek nadpalonej kości zwierzęcej, prawdopodobnie ptasiej (ryc. 24). Ta ostatnia znajdowała się już poza zasięgiem rozsypiska kurhanu, stąd jej związek z nim jest niepewny.

Interpretacja

Na podstawie analizy stratygrafii można przypuszczać, że kopic został usypany z czystego lessu w miejscu wcześniej oczyszczonym przez zdjęcie wierzchniej warstwy humusu aż do stropu podglebia, lokalnie nawet głębiej. Ponieważ kopic usytuowany jest na stoku, po jego północnej i północno-

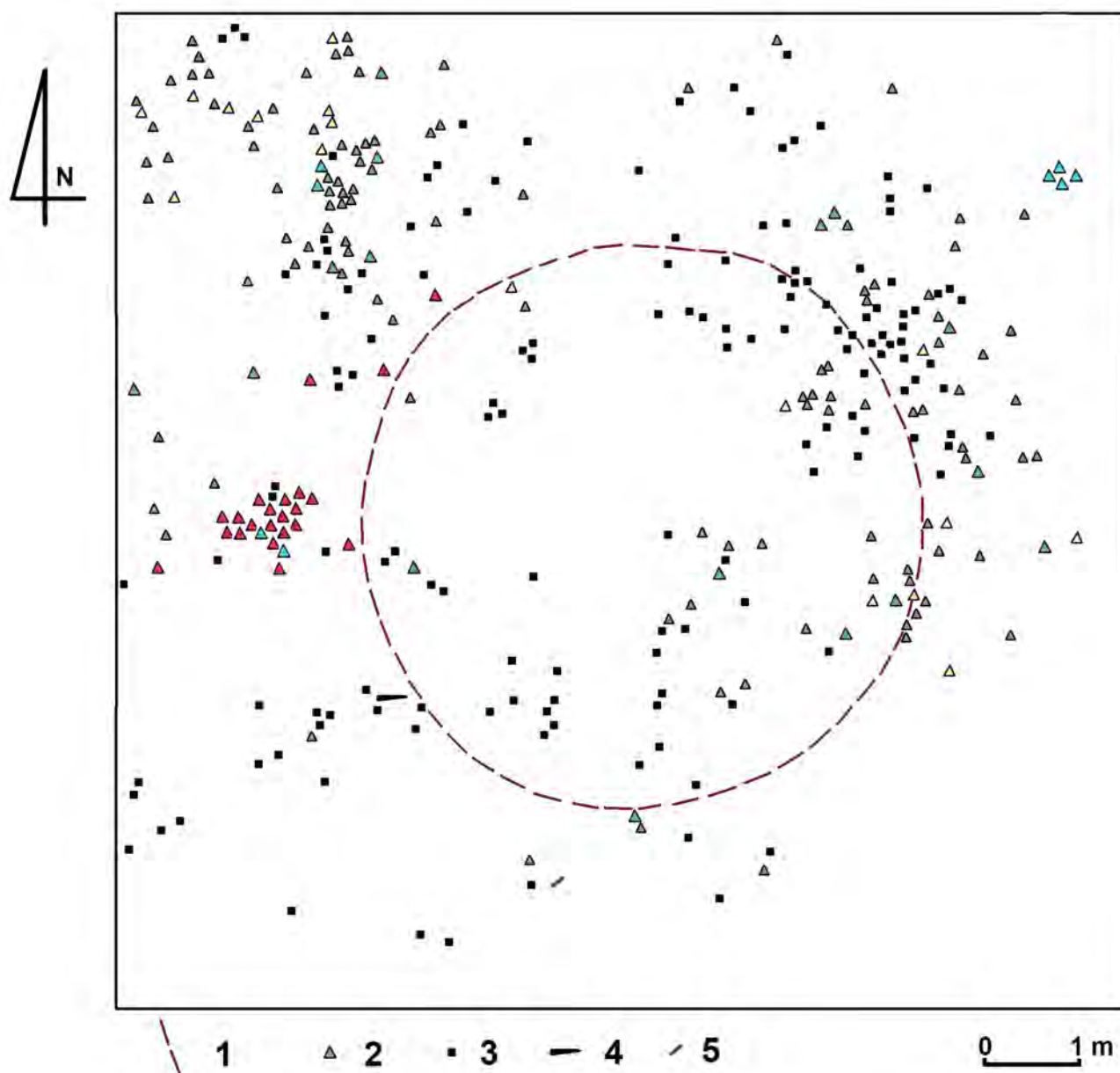
-wschodniej powstało w ten sposób nieckowate, półksiężycowate płytkie obniżenie – rodzaj dość szerokiej, płytkiej jamy przykurhanowej. Pierwotną średnicę kopca można szacować na około 4,5–5,0 m, podczas gdy wysokość zapewne nie przekraczała 1,0 m. Podobnie jak w przypadku pozostałych badanych kopców, tutaj również nie natrafiono na żadne ślady wewnętrznych lub zewnętrznych konstrukcji drewnianych bądź kamiennych, palenisk itp.

Ze względu na częściowy stopień rozpoznania kurhanu, brak przepalonych kości (poza jedną), trudno cokolwiek bliższego powiedzieć na temat formy pochówku, ale z dużym prawdopodobieństwem można założyć, że kopic zawierał ciało palny pochówek nakurhanowy, ze szczątkami kostnymi na jego powierzchni, które prawie w całości uległy zniszczeniu.

PRZESTRZEŃ MIĘDZYKURHANOWA

Wykopami sondażowymi rozmieszczonymi między kopcami 2, 3, 4 i 5 rozpoznano część przestrzeni międzykurhanowej (por. ryc. 6). We wszystkich sondażach bezpośrednio pod warstwą ściółki leśnej stwierdzono występowanie pełnego profilu gleby brunatnej wyługowanej. W jej stropie, w wykopach między kopcami 4 i 5 znaleziono prawie 40 fragmentów naczyń wczesnośredniowiecznych (ryc. 25:1–11). Pojedyncze ułamki ceramiki wystąpiły również w pozostałych sondażach.

Ponadto w sondażu między kopcami 2 i 3 odkryto żelazny grot z trzpieniem i smukłym, kwadratowym w przekroju ostrzem, prawdopodobnie bełtu kuszy (ryc. 25:12) oraz 2 odłupki z surowca świeciechowskiego (ryc. 17:12,13). Natomiast w żadnym z wykopów nie zarejestrowano jakichkolwiek obiektów, jam lub palenisk, które można by wiązać z funkcjonowaniem cmentarzyska bądź starszych od niego.



Rys. 19. Międzygórz, stan. 44. Kopiec 5. Planigrafia zabytków. Oznaczenia: 1 – rekonstruowany pierwotny zasięg podstawy kopca; 2 – fragmenty ceramiki naczyniowej (odmiennymi kolorami zaznaczono fragmenty pochodzące z różnych naczyń); 3 – przepalone kości; 4 – nóż żelazny; 5 – wiór krzemienisty. Rys. M. Florek

Fig. 19. Międzygórz, site 44. Barrow 5. Planigraphy of artefacts. Markings: 1 – reconstructed original range of the mound base; 2 – pottery sherds (fragments from different vessels are marked in different colours); 3 – burnt bones; 4 – iron knife; 5 – flint blade. Drawing by M. Florek

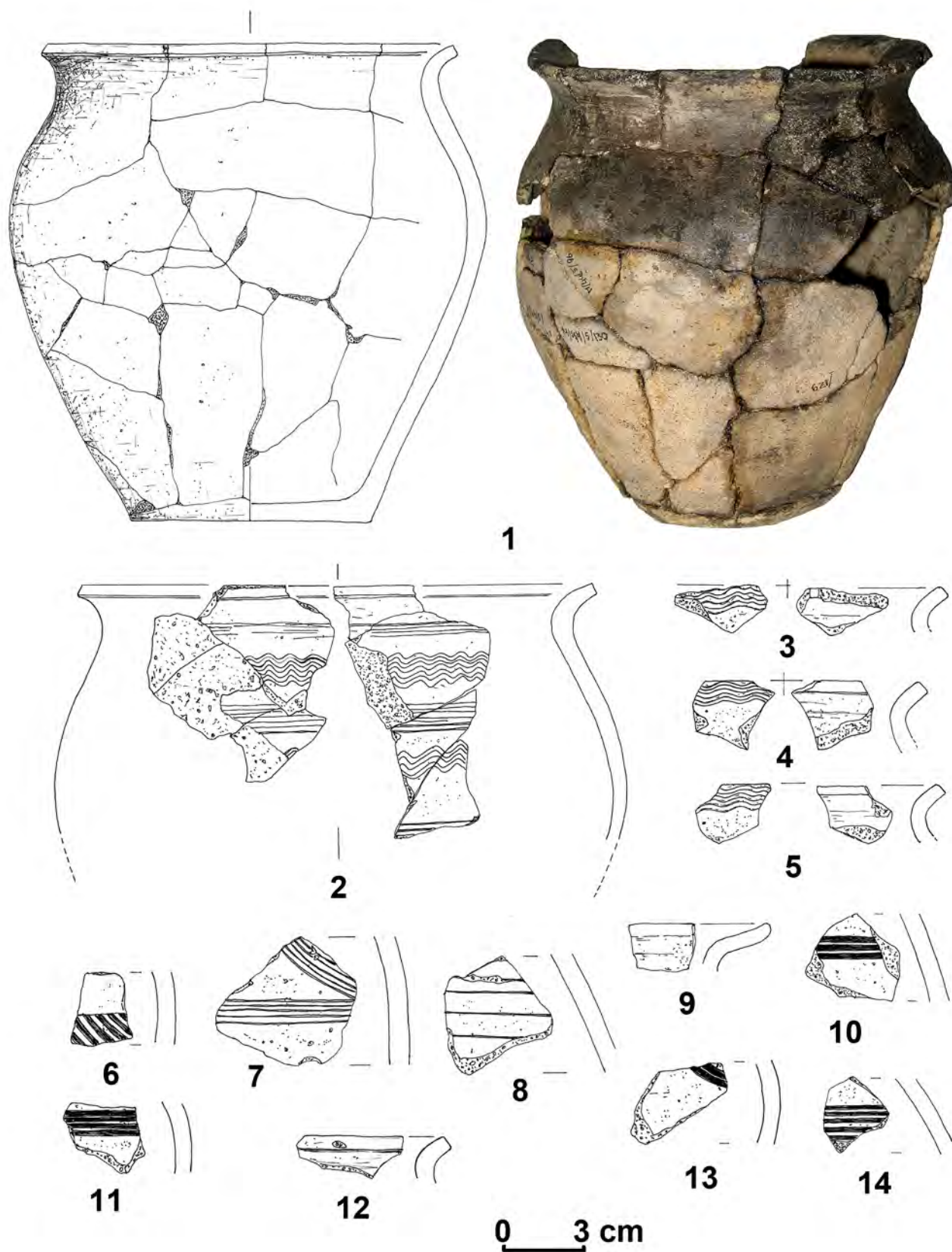
OPIS I ANALIZA ZABYTEKÓW RUCHOMYCH

CERAMIKA⁴

W przebadanych w całości lub części nasypach pięciu kurhanów oraz w rozpoznanej przestrzeni międzykurhanowej znaleziono łącznie 1234 fragmenty ceramiki naczyniowej, wśród których tylko dwa nie pochodziły z wczesnego średniowiecza. Oba, na podstawie cech technologicznych należy łączyć

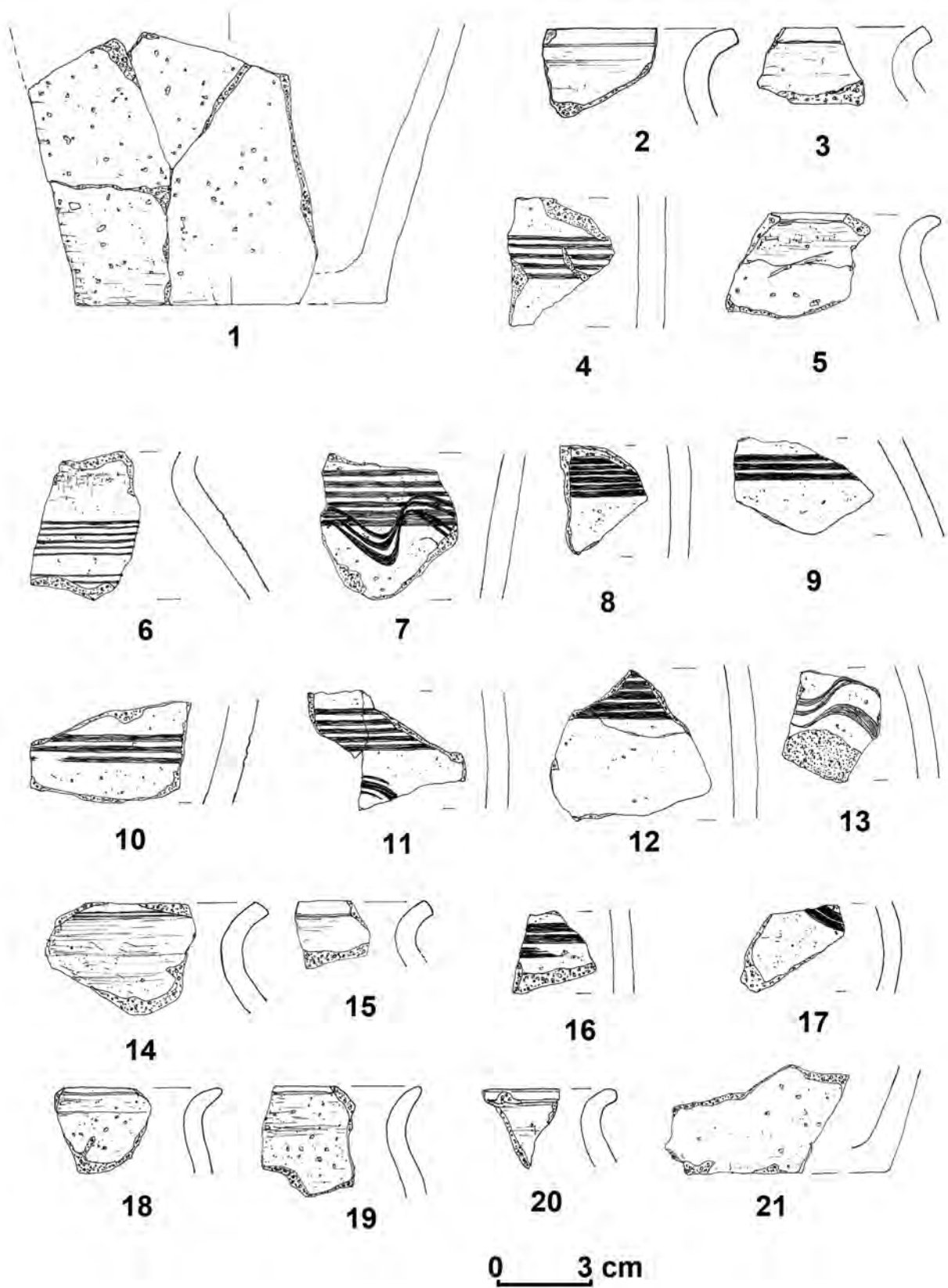
⁴ Część dotyczącą ceramiki oparto na nie publikowanym opracowaniu Pauliny Więcek (2011).

z kulturą pucharów lejkowatych. Najmniej fragmentów ceramiki wczesnośredniowiecznej odkryto w rozkopanych tylko w połowie kopcach 6 i 4 – odpowiednio jeden i trzy fragmenty. W kopcu 2 i jego sąsiedztwie odkryto 48 fragmentów naczyń z wczesnego średniowiecza (4,0% wszystkich), w kurhanie 5 i jego otoczeniu – 237 (19,2% wszystkich). Najwięcej znaleziono w nasypie i w sąsiedztwie kopca 3 – 904 ułamki (73,2%). W obrębie zbadanej przestrzeni międzykurhanowej odkryto 39 ułamków naczyń (3,16%) (ryc. 26). W kurhanie 2 ceramika koncentrowała się w zachodniej i południowej części nasy-

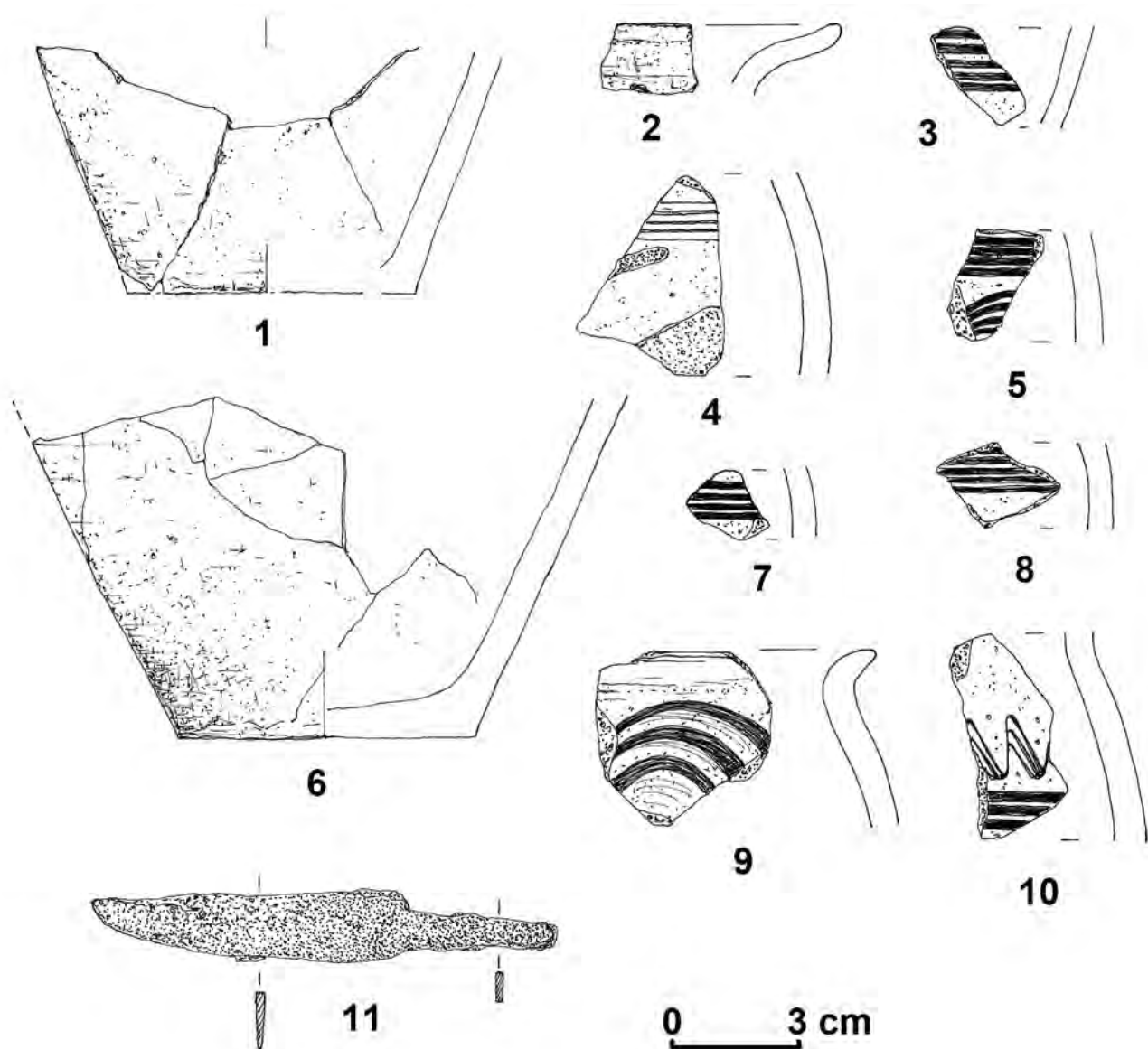


Ryc. 20. Międzygórz, stan. 44. Kopiec 5. Wybór fragmentów glinianych naczyń z nasypu i jego otoczenia. Rys. M. Florek

Fig. 20. Międzygórz, site 44. Barrow 5. Selection of pottery sherds from the mound embankment and its surroundings. Drawing by M. Florek



Ryc. 21. Międzygórz, stan. 44. Kopiec 5. Wybór fragmentów glinianych naczyń z nasypu i jego otoczenia. Rys. M. Florek
 Fig. 21. Międzygórz, site 44. Barrow 5. Selection of pottery sherds from the mound embankment and its surroundings. Drawing by M. Florek



Ryc. 22. Międzygórz, stan. 44. Kopiec 5. Wybór zabytków z nasypu i jego otoczenia. 1–10 – fragmenty glinianych naczyń; 11 – nóż żelazny. Rys. M. Florek

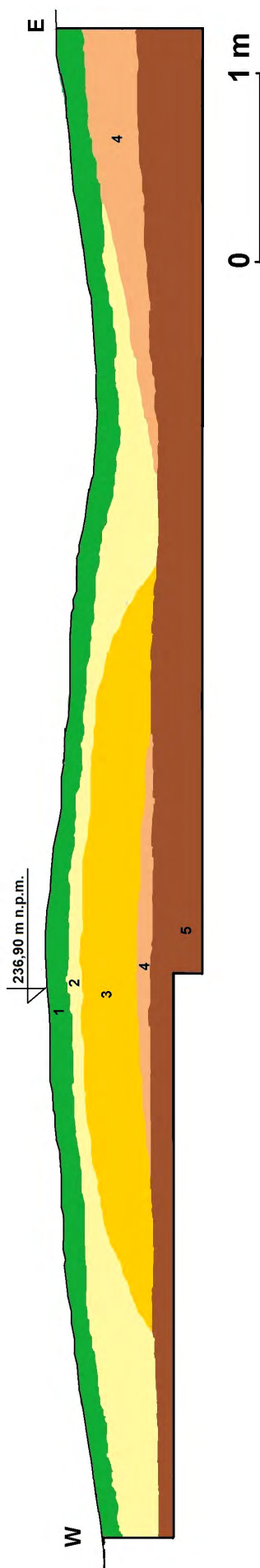
Fig. 22. Międzygórz, site 44. Barrow 5. Selection of artefacts from the mound embankment and its surroundings. 1–10 – pottery sherds; 11 – iron knife. Drawing by M. Florek

pu, w kopcu 3 na jego kulminacji oraz na południowych jego stokach, zaś w kurhanie 5 większość materiału ceramicznego była rozproszona w obrębie północno-zachodniej i zachodniej części jego nasypu. W przestrzeni międzykurhanowej ceramika wystąpiła jedynie pomiędzy kurhanami 3 i 5.

Na podstawie wzajemnego podobieństwa cech – rodzaju domieszki, ornamentu, wyglądu powierzchni i przełamów – stwierdzono, że znalezione fragmenty ceramiki pochodzą z co najmniej 54 naczyń: odkryte w kopcu 2 z co najmniej sześciu, w kopcu 3 – z co najmniej 28, w kopcu 5 – z 11, w przestrzeni międzykurhanowej – z co najmniej pięciu naczyń. W kurhanie 4 znaleziono tylko trzy fragmenty ceramiki, zaś w kopcu 6 – jeden, wszystkie pochodzące z różnych naczyń.

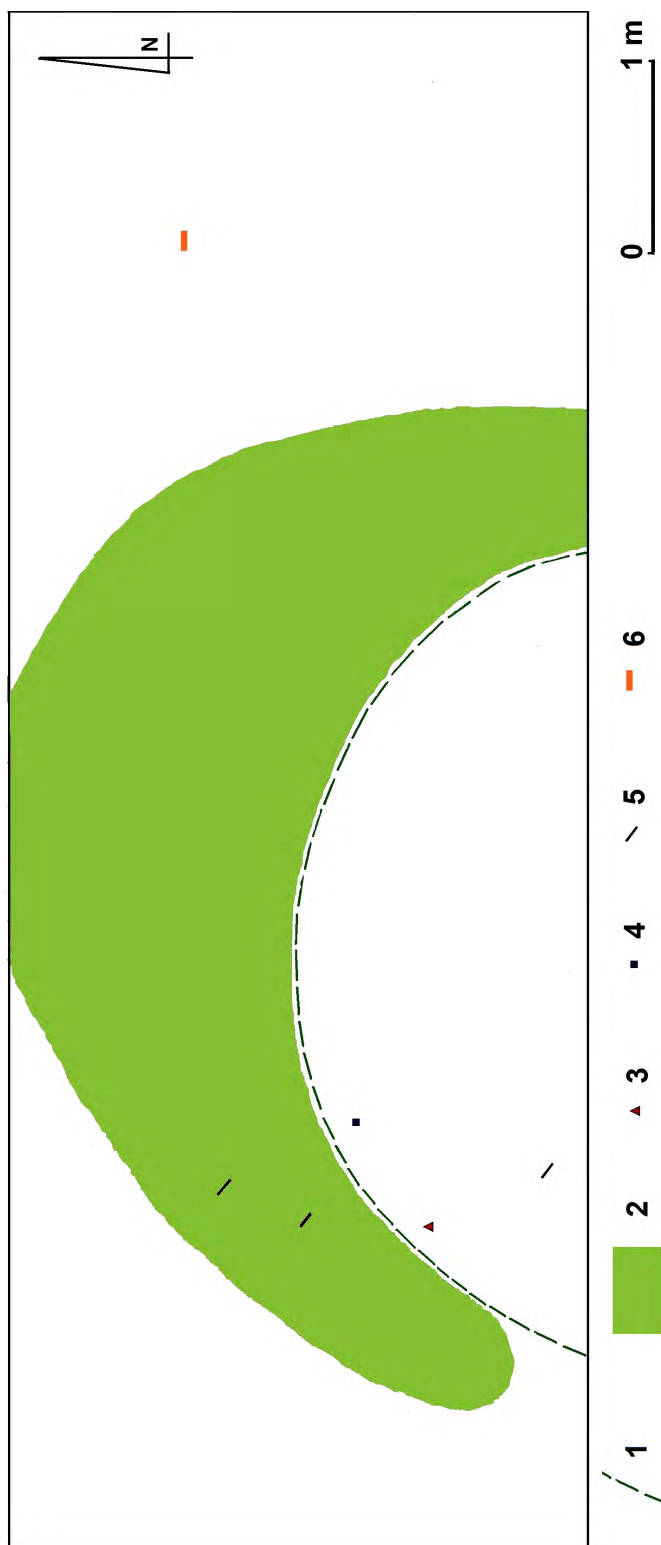
Wszystkie fragmenty ceramiki znalezione na cmentarzystku pochodzą z naczyń o osowatym profilu, z wywiniętym na zewnątrz wylewem, krótką, słabo wyodrębnioną szyjką lub jej

pozbawione, z największą wydętością brzuśca umieszczoną między 1/2 a 3/4 wysokości naczynia, czasami jeszcze wyżej. Formy te odpowiadają grupom AI (naczynia o strukturze cztero-elementowej – wylew, szyjka, górna część brzuśca, podstawa) i AIII (naczynia o strukturze trójelementowej – wylew, górna część brzuśca, podstawa) według klasyfikacji A. Buko (Buko 1990, 263–272). Dwa naczynia, chociaż potłuczone, były niemal kompletnie zachowane. Pierwsze z nich, pochodzące z kopca 5, ma 19,5 cm wysokości, średnicę wylewu 16 cm, średnicę dna 9,5 cm i ścianki grubości około 0,6 cm (ryc. 20:1). Drugie, odkryte w kopcu 3, posiada wymiary: wysokość – 14 cm, średnica wylewu – 11 cm, średnica dna – 6,5 cm i ścianki grubości około 0,7 cm (ryc. 13:1). Oba zostały wykonane z lokalnych glin czwartorzędowych, po wypale przybierających różne odcienie barwy brunatnej, z domieszką piasku oraz drobno- i średnioziarnistego tłuczni (o średnicach ziaren <1,5 mm), techniką



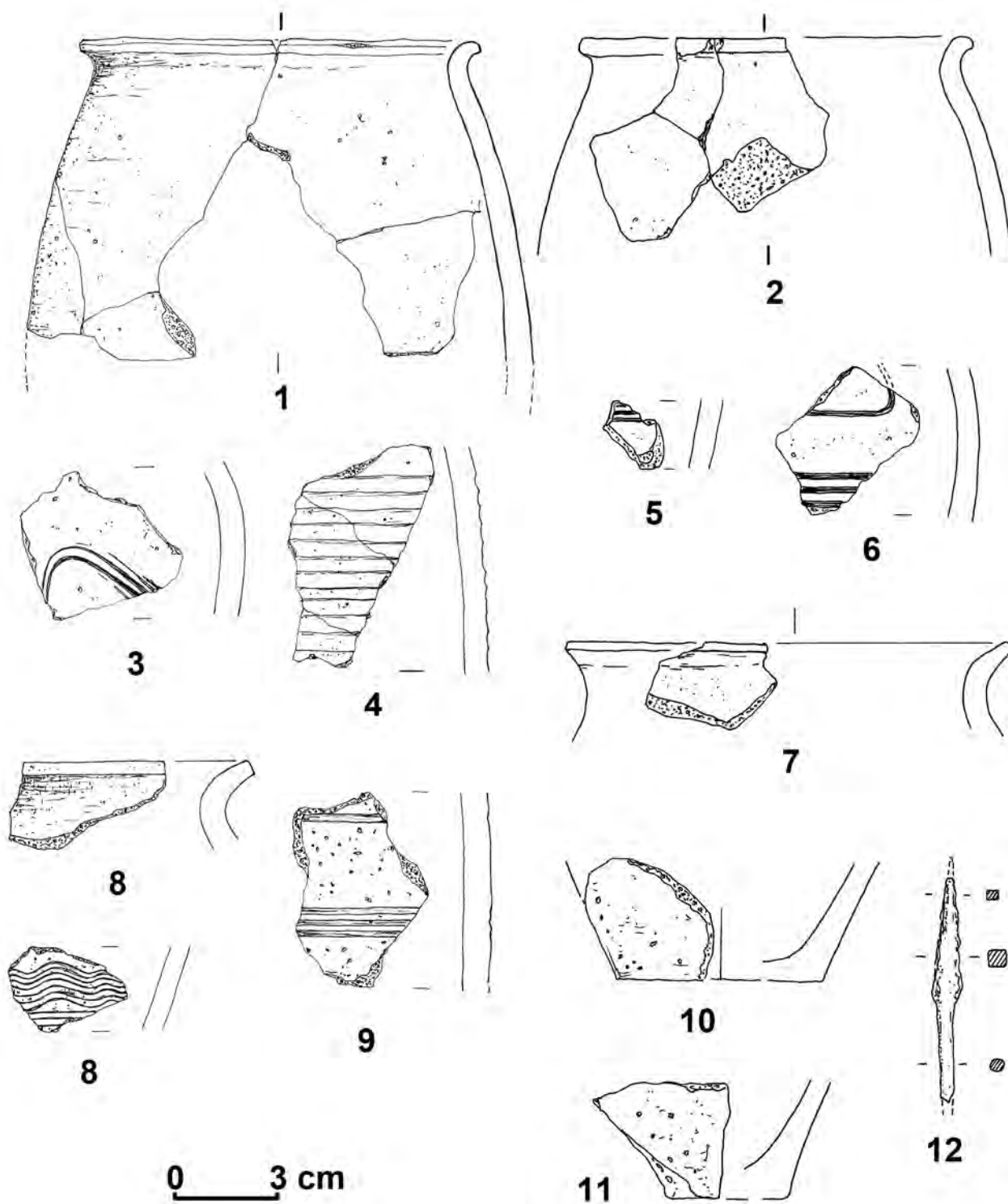
Ryc. 23. Międzygórz stan. 44. Kopiciec 6. Profil W-E. Oznaczenia: 1 – ściółka leśna; 2 – żółtoszary, przemieszany less przesycony próchnicą; 3 – żółty przemieszany less; 4 – jasnożółty less z domieszką humusu w stropie; 5 – żółto-brunatny less z wytrąceniami białej osypki krzemionkowej i rdzawymi żelazistymi. Rys. M. Florek

Fig. 23. Międzygórz, site 44. Barrow 6. W-E profile. Markings: 1 – forest floor; 2 – yellow-grey, mixed loess saturated with humus; 3 – yellow mixed loess; 4 – light yellow loess with an admixture of humus in the roof; 5 – yellow-brown loess and rusty ferruginous precipitates. Drawing by M. Florek



Ryc. 24. Międzygórz stan. 44. Kopiciec 6. Planigrafia zabytków. Oznaczenia: 1 – rekonstruowany pierwotny zasięg kurhanu; 2 – „rów przykurhanowy”; 3 – fragment glinianego naczyńia; 4 – przepalona kość; 5 – odlupki krzemienne; 6 – kość ptasia. Ryc. M. Florek

Fig. 24. Międzygórz, site 44. Barrow 6. Planigraphy of artefacts. Markings: 1 – reconstructed original range of the mound base; 2 – “barrow ditch”; 3 – fragment of a pottery vessel; 4 – burnt bone; 5 – flint flakes; 6 – bird bone. Drawing by M. Florek



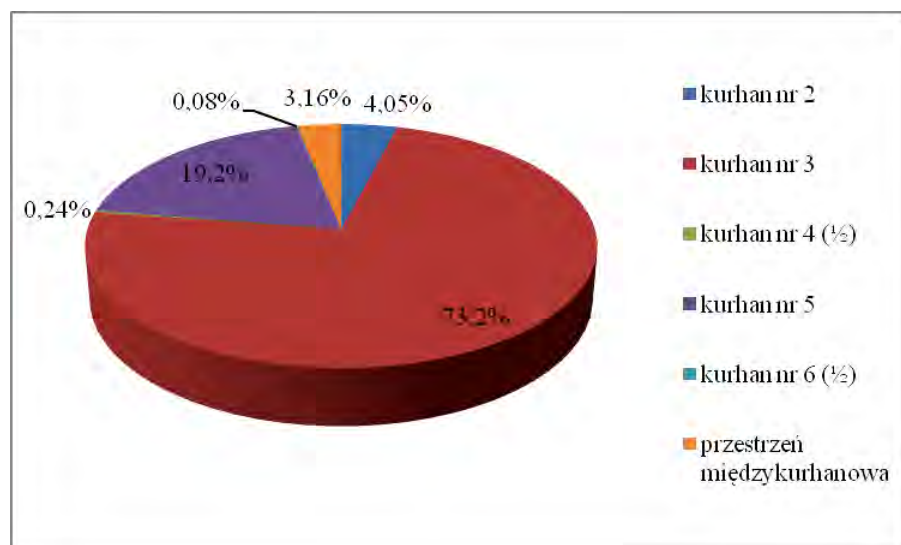
Ryc. 25. Międzygórz stan. 44. Wybór zabytków z przestrzeni międzykurhanowej. 1-11 – ceramika; 12 – żelazo. Rys. M. Florek

Fig. 25. Międzygórz, site 44. Selection of artefacts from the space between the barrows. 1-11 – ceramics; 12 – iron. Drawing by M. Florek

lepienia z wałków na kole wolnoobrotowym, przy czym ślady obtaczania widoczne są tylko na wylewach. Z uwagi na formę oba naczynia należy zaliczyć do grupy AI (naczynia o strukturze czteroelementowej – wylew, szyjka, górna część brzuśca, podstawa) według klasyfikacji Andrzeja Buko (Buko 1990, 263–272), w obrębie której reprezentują jednak odrębne typy, różniące się proporcjami (stosunkiem średnicy wylewu do średnicy brzuśca i do średnicy dna, wysokością, na której znajduje się najwięk-

sza średnica brzuśca w stosunku do wysokości całego naczynia, wysokością szyjki w stosunku do wysokości brzuśca). Oba posiadają wylewy grupy B wg typologii Urszuli Maj przyjętej dla ceramiki ze Stradowa (Maj 1990, 16). Naczynie z kopca 3 ma szyjkę i górną partię brzuśca zdobioną nieregularnymi poziomymi płytkimi pasmami wykonanymi szerokim rylcem, które można zaliczyć do grupy *e* ornamentów według klasyfikacji U. Maj przyjętej dla ceramiki ze Stradowa (Maj 1990, 16–17).

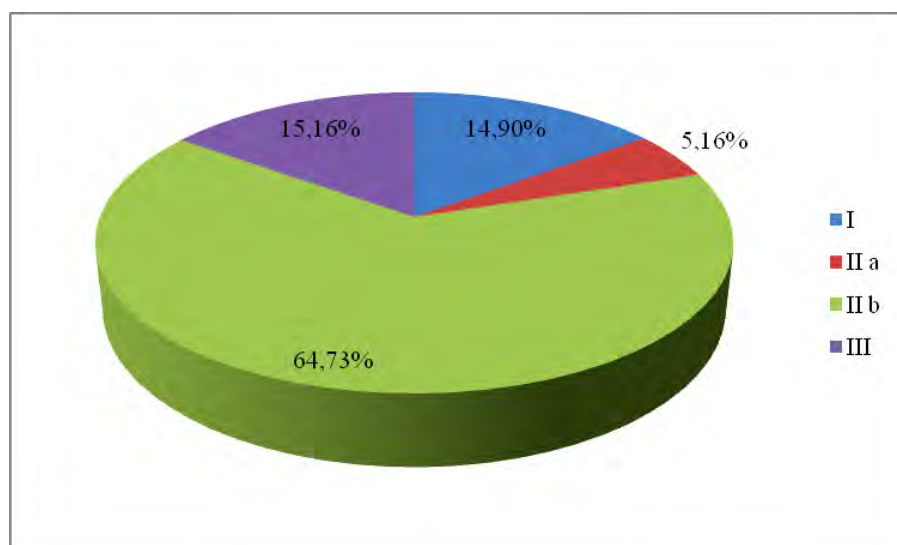
Ryc. 26. Ilość ceramiki odkrytej w kurhanach i przestrzeni międzykurhanowej. Oprac. P. Więcek
 Fig. 26. Quantity of pottery sherds uncovered in the barrows and the space between the barrows. Prepared by P. Więcek



Spośród pozostałych fragmentów ceramiki wczesnośrednio-wiecznej analizie poddano 930, a więc 75,48% całości zbioru. Reszta miała zbyt małe rozmiary bądź była bardzo zniszczona. Wśród badanych okazów 64,73% stanowią ułamki zaliczające się do kategorii IIb według klasyfikacji wielkościowej zaproponowanej przez A. Buko (Buko 1990, 242–243), czyli fragmenty jednoelementowe, mieszczące się w polu kwadratu o boku 5 cm. Mniej licznie występują fragmenty kategorii III – jednoelementowe, zawierające się w polu kwadratu o boku 2 cm (15,16%) oraz fragmenty kategorii I – wieloelementowe (14,9%). Fragmenty kategorii IIa – jednoelementowe, wykraczające poza kwadrat 5×5 cm stanowią jedynie 5,16% badanych ułamków (ryc. 27). Przeważająca liczba fragmentów ceramiki (ponad 80% analizowanego zbioru) miała mocno zniszczone (zerodowane i spękane) powierzchnie i zagładzone krawędzie przełomów spowodowane działalnością czynników atmosferycznych, co wskazuje, że przez dłuższy czas zalegały na powierzchni. Ponadto, część nosi ślady wtórnego przepalenia bądź działania wysokiej temperatury, na kilku zaś fragmentach naczyń, na ich powierzchniach wewnętrznych, stwierdzono resztki przywartych, przepalonych bliżej nieokreślonych substancji organicznych.

Surowcem do wyrobu naczyń, z których pochodzą analizowane fragmenty były wyłącznie lokalne czwartorzędowe gliny żelaziste, dostępne m.in. w naturalnych odsłonięciach w dolinie Opatówki, po wypale przybierające barwę od szaroczerwonej, poprzez jasnobrunatną, szarobrunatną, po ciemnobrunatną. Jako domieszkę schudzającą używano głównie tłucznia drobno- i średnioziarnistego (o średnicach ziaren <1,5 mm) – zawierało go 43,22% analizowanych fragmentów naczyń. Niewiele mniej, bo 37,35% fragmentów w masie ceramicznej miało domieszkę tłucznia drobno- i średnioziarnistego oraz piasku, natomiast tylko 6,84% domieszkę wyłącznie piasku. Stosunkowo rzadko występował tłuczeń gruboziarnisty (o średnicy ziaren >1,5 mm), zawsze w połączeniu z innymi rodzajami domieszki – tłucznem drobnoziarnistym (4,77% fragmentów naczyń), tłucznem drobnoziarnistym i piaskiem (3,9% fragmentów naczyń), wyjątkowo również z samym piaskiem (0,76% fragmentów) bądź węglanem wapnia i tłucznem drobnoziarnistym (0,1% fragmentów). Domieszkę węglanu wapnia w połączeniu tylko z tłucznem drobno- i średnioziarnistym zaobserwowano u 2,6% fragmentów naczyń. Poniżej jednego procenta całości zbioru stanowiły fragmenty, w których stwierdzono innego rodzaju kombinacje składu domieszki schudzającej.

Ryc. 27. Udział procentowy poszczególnych kategorii wielkości fragmentów ceramiki. Oprac. P. Więcek
 Fig. 27. Percentage of individual size categories of ceramic fragments. Prepared by P. Więcek



Wszystkie naczynia wykonywano techniką lepienia z wałków bądź taśm gliny z zastosowaniem koła wolnoobrotowego. Wskazują na to widoczne na wielu fragmentach ślady ugniataania i odciski palcowe na wewnętrznych ściankach, niedokładnie zatarte ślady zlepiania wałków (taśm) i poziome i ukośne ślady wygładzania powierzchni. Tylko na około 40% analizowanych ułamków widoczne są wyraźne ślady obtaczania, występujące zarówno na wylewach, jak i na brzuścach, a także na częściach przydennych oraz niekiedy na dnach. Nawet jednak na naczyniach obtaczanych powierzchnie zewnętrzne często są nierówne, z ziarnami domieszki „wychodzącymi” na zewnątrz. Na kilkudziesięciu fragmentach naczyń (około 10%) stwierdzono stosowanie zabiegu przypominającego angobowanie, to jest pokrywanie (zapewne przez zanurzenie) powierzchni zewnętrznych cienką warstwą płynnej glinki.

Grubości ścianek wahają się od 4 do 13 mm (przeciętnie – 7,9 mm), grubości den od 3 do 16 mm. Na części fragmentów występują ślady ugniataania i odciski palcowe na wewnętrznych ściankach. 361 (38,81%) z 930 badanych okazów nosi ślady obtaczania – występują one zarówno na wylewach, jak i na brzuścach naczyń, a także na częściach przydennych oraz niekiedy na dnach. Na 69 fragmentach (7,41%) zaobserwowano niedokładnie zatarte miejsca łączenia taśm. Na 202 ułamkach (21,72%) widnieją ślady wygładzania ścianek naczyń w postaci poziomych i ukośnych, na co wskazują poziome lub ukośne linie. Na 11 spośród 51 analizowanych den (21,56%) widoczne są pozostałości po stosowaniu podsypki, najczęściej w postaci obecności średnio- lub gruboziarnistego tłucznia. Przełamy ścianek są zarówno jednolite (46,66%), jak i dwubarwne (39,46%) oraz trójbarwne (13,87%).

Wśród 930 analizowanych fragmentów ceramiki wystąpiło 100 wylewów pochodzących z co najmniej 28 naczyń. Należą one do grup: A, B, AB, sporadycznie C oraz D według klasyfikacji U. Maj (Maj 1990, 16). Trzy pierwsze grupy posiadają tzw. brzegi proste – ich krawędzie zewnętrzne są wycinkiem prostej lub krzywej ciągłej. Grupa A charakteryzuje się krawędzią zaokrągloną (ryc. 21:5,18–20; ryc. 22:9) – należy do 23% badanych fragmentów. Wylewy grupy B, o krawędzi prosto ściętej (ryc. 13:1,4; ryc. 20:1–5; ryc. 21:14–15; ryc. 25:7) stanowią 28% zbioru, grupy AB (ryc. 10:1; ryc. 21:1,2) – 15%. Grupy C i D zaliczają się do kategorii brzegów słabo rozwiniętych, któ-

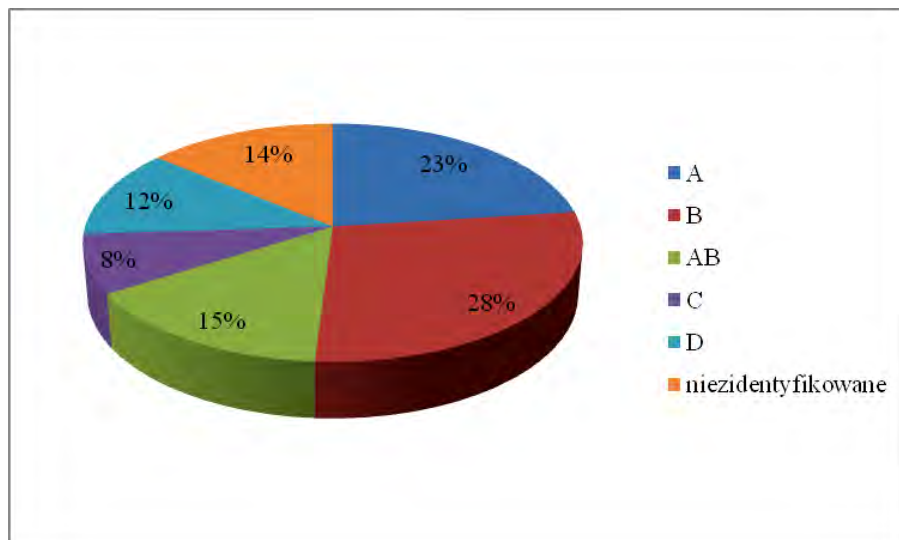
rych linia wyznaczająca krawędź zewnętrzną (grupa C) oraz dolną (grupa D) uległa jednokrotnemu załamaniu. Wylewy grupy C (ryc. 14:1) stanowią 8% zbioru, grupy D (ryc. 13:2,4; ryc. 25:1,2) – 12%. Pozostała część (14%) stanowią wylewy o przynależności trudnej do określenia ze względu na niekompletny stan zachowania (ryc. 28).

W kurhanie 2 i jego otoczeniu znaleziono wyłącznie wylewy grupy AB. W kopcu 3 najliczniej wystąpiły wylewy grupy B (31,9%) oraz A (17,4%), natomiast w kopcu 5 proporcje były odwrotne – wylewy grupy A stanowiły 45,45%, grupy B – 18,2%. W przebadanej części kurhanu nr 4 wystąpił tylko jeden wylew, zaliczony do grupy B. W przestrzeni międzykurhanowej znaleziono 3 wylewy – jeden grupy A, jeden grupy B oraz jeden trudny do sklasyfikowania.

W trakcie badań znaleziono jedynie 25 fragmentów den pochodzących z 15 naczyń. Stanowią one niewielki procent (około 2,7%) całego analizowanego zbioru ceramiki. Prawie wyłącznie są to dna płaskie, równej grubości (ryc. 10:1,8; ryc. 14:4; ryc. 21:1,21; ryc. 22:1) – odmiana Ka wg klasyfikacji Michała Parczewskiego (Parczewski 1988, 59–60). Poza nimi wystąpiły pojedyncze egzemplarze den odmian Kb (dna płaskie lub minimalnie wgięte, lekko podcięte, od wewnątrz półkuliste – ryc. 14:5; ryc. 20:1; ryc. 22:6; ryc. 25:10,11) i Ke (od wewnątrz nieznacznie wypukłe – ryc. 13:1).

Na 243 fragmentach naczyń (26,12% wszystkich analizowanych) znajduje się ornament. Występuje zarówno na górnych częściach naczyń, brzuścach, jak też – chociaż rzadziej – w ich partiach przydennych. Na trzech fragmentach wylewu pochodzących z kurhanu 5 zdobienie wystąpiło również po stronie wewnętrznej (ryc. 20:3–5).

Pomijając wspomniane przy okazji omawiania techniki wykonania angobowanie, które również można traktować jako pewien sposób zdobienia powierzchni, w dekoracji naczyń z cmentarzyska w Międzygórzu stosowano wyłącznie ornamenty nanoszone za pomocą rycia. Zastosowane wątki zdobnicze sklasyfikowano według podziału wypracowanego przez U. Maj dla materiałów ze Stradowa, uwzględniającego: rodzaj narzędzia służącego do nanoszenia ornamentu, konstrukcję wątków i użyte motywy. Obejmuje on 11 grup ornamentu występującego na brzuścach (grupy *a-l*) i jedną grupę zdobienia brzegów (*m*), zaś w ich obrębie podgrupy



Ryc. 28. Udział procentowy poszczególnych grup wylewów naczyń. Oprac. P. Więcek

Fig. 28. Percentage of individual groups of pottery rims. Prepared by P. Więcek

(oznaczone cyframi arabskimi) (Maj 1990, 16–17). Ornamenty grup *a–c* wykonane zostały narzędziem wielozębnym (grzebieniem): grupa *a* – to wątki wyłącznie poziome; grupa *b* – wyłącznie linie faliste; grupa *c* – połączenia linii poziomych i falistych (ornament dwuwątkowy). Ornament grupy *d* to połączenie poziomych linii falistych wykonanych grzebieniem z grupami pionowych lub ukośnych kresek. Ornamenty grup *e–g* wykonywane były bądź rylcem jednozębnym, bądź szerokim i płaskim, przy czym grupa *e* to wyłącznie linie poziome, zazwyczaj wykonane za pomocą szerokiego płaskiego rylca, mające formę różnej głębokości dość szerokich żłobków lub płytszych pasm; grupa *f* to linie faliste bądź zygzaki; grupa *g* – połączenie linii (żłobków, pasm) poziomych z falistymi lub zygzakowatymi. W grupie *h* wątki zdobnicze nanoszone były dwoma narzędziami: grzebieniem i rylcem. Grupa *i* to ornament stempelkowy lub nakłuwany, wykonywany grzebykiem lub rylcem; grupa *k* – ornament stempelkowy w połączeniu z liniami poziomymi wykonanymi grzebykiem lub rylcem. Ornament grupy *l* to zdobienie przy pomocy nalepianych listew plastycznych. Natomiast grupa *m* ornamentów wyróżniona została ze względu na miejsce umieszczenia – nie na zewnętrznych partiach naczyń, ale na wewnętrznej stronie wylewu.

Ornament linii poziomych (grupa *a*) występuje na 30,86% fragmentów zdobionych (ryc. 10:2–5,7; ryc. 20:8,10,11,14; ryc. 21:4,6,8,9; ryc. 22:3,4,7,8); ornament linii falistych (grupa *b*) na 15,22% (ryc. 10:2,5; ryc. 21:13), a na 13,6% połączenia linii poziomych i falistych (grupa *c*) (ryc. 20:2,7; ryc. 21:7; 22:5,10; ryc. 25:8). Najliczniej reprezentowany jest ornament w postaci linii poziomych wykonanych jednozębnym rylcem, zróżnicowanych pod względem szerokości i gęstości żłobków oraz wzajemnych odległości między sobą (grupa *e*), który znajduje się na 33,33% wszystkich fragmentów zdobionych. Występuje on zazwyczaj na górnych partiach brzuśców i szyjkach, czasami przechodząc również na partie brzuśców poniżej ich największej wydatości, a nawet obejmując części przydenne (ryc. 10:9; ryc. 13:1; ryc. 14:3–5; ryc. 20:8; ryc. 21:10,16; ryc. 25:4,9). Sporadycznie występuje zdobienie w postaci linii falistych (grupa *f*) – 2,46% i połączenia linii poziomych i falistych (grupa *g*) – 2,88%, wykonane jednozębnym rylcem (ryc. 10:10,11; ryc. 14:2; ryc. 25:6). Ornament grupy *h*, nanoszony zarówno grzebieniem jak i rylcem (ryc. 13:4), występuje

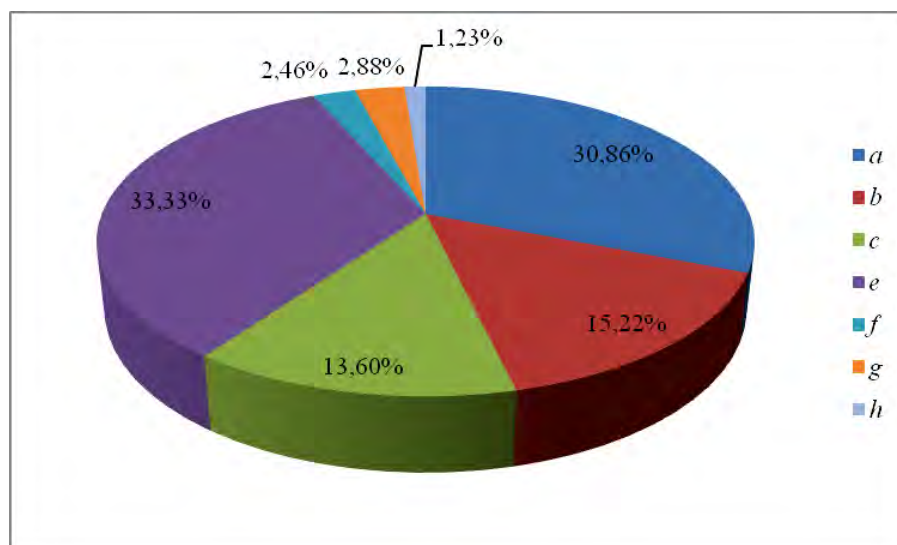
na 1,23% badanych okazów. Ornamenty innych grup wyróżnionych w ceramice stradowskiej w Międzygórzu nie występują (ryc. 29). Nie zaobserwowano związków między rodzajem ornamentów a formą naczyń.

Na 41 fragmentów z kurhanu 2, które poddano analizie ornament znajduje się na 11 (26,8%). Wystąpiły tu zdobienia grup *a* (18,2%), *b* (45,4%) oraz *e* (36,4%) (ryc. 30). Na 686 fragmentów z kopca 3 ornament posiada 176 (25,6%). Grupa *a* stanowi 25%, *b* – 14,2%, *c* – 11,4%, *e* – 40,9%, *f* – 2,8%, *g* – 4%, natomiast grupa *h* zaledwie 1,7% (ryc. 31). W kurhanie 5 odkryto 51 fragmentów zdobionych, co stanowi 31,7% wszystkich w nim znalezionych. Ornament grupy *a* wystąpił na 52,9% fragmentów, grupy *b* na 13,7%, grupy *c* – 21,6%, natomiast *e* na 9,8%. Jeden fragment posiadał ornament trudny do zidentyfikowania (ryc. 32).

Fragmenty ceramiki znalezione w przebadanych połowach kurhanów nr 4 oraz nr 6 nie były ornamentowane. W materiale z przestrzeni międzykurhanowej znalazło się zaledwie 5 zdobionych okazów (12,82%), na dwu fragmentach wystąpił ornament grupy *a*, na dwu grupy *c* oraz na jednym grupy *f*.

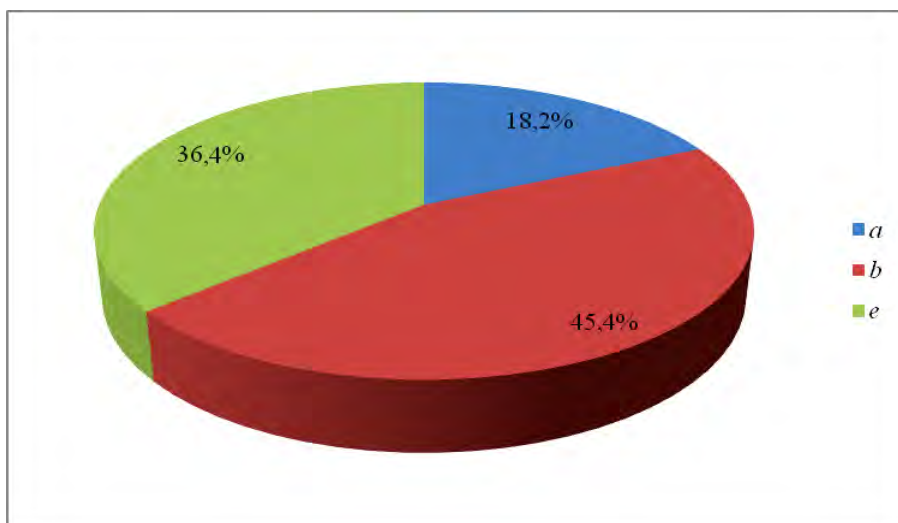
Wielkość naczyń znalezionych na cmentarzysku ze względu na ich stan zachowania można określić tylko w ograniczonym zakresie. Pomijając zachowane prawie kompletnie dwa naczynia z kopców 3 i 5, w przypadku pozostałych najczęściej zrekonstruować można jedynie średnicę wylewu bądź średnicę dna, rzadziej maksymalną średnicę brzuśca. I tak, średnice wylewów naczyń wahają się od 11,5 cm do 23,5 cm, przy czym najliczniejsze są naczynia, których średnice wylewów mieszczą się w przedziałach 14,5–16 cm. Maksymalne średnice brzuśców – ustalone tylko dla sześciu naczyń – wahają się od 11,5 do 26 cm, przeciętnie 19 cm. Dna mają średnice od 6,0 do 10,5 cm, przeciętnie 8,23 cm. Były to więc naczynia zarówno małe (średnice wylewu i brzuśca 11,5 cm), jak i dość duże (średnice wylewu i brzuśca odpowiednio 23,5 i 26 cm).

Pomijając 2 ułamki ceramiki neolitycznej, wszystkie pozostałe fragmenty naczyń należy łączyć z wczesnośredniowiecznym cmentarzyskiem ciepłopalnym. Na podstawie charakterystyki surowca, technologii wykonania, form naczyń i pokrywających je ornamentów, można je datować na VIII–IX w., przy czym w tych samych kurhanach współwystępują wyroby o cechach zarówno wczesnych, jak i nieco bardziej



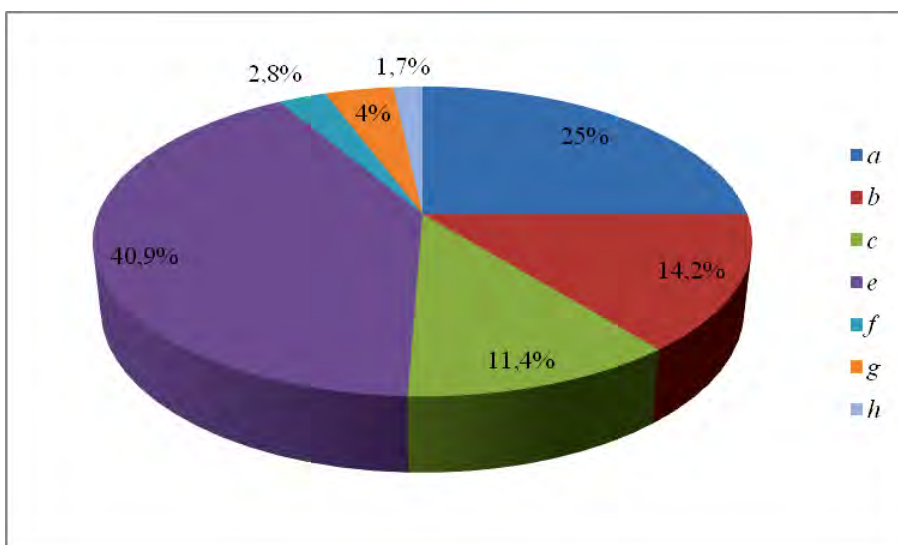
Ryc. 29. Udział procentowy poszczególnych grup typologicznych ornamentów. Oprac. P. Więcek

Fig. 29. Percentage of individual groups of typological ornaments. Prepared by P. Więcek



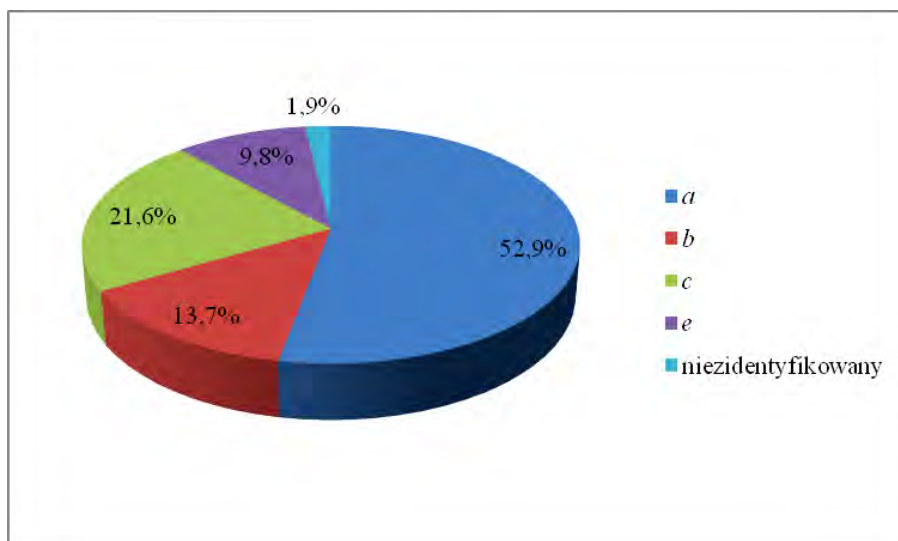
Ryc. 30. Udział procentowy poszczególnych grup ornamentu w ceramice z kurhanu 2. Oprac. P. Więcek

Fig. 30. Percentage of individual groups of ornaments in pottery vessels from barrow 2. Prepared by P. Więcek



Ryc. 31. Udział procentowy poszczególnych grup ornamentu w ceramice z kurhanu 3. Oprac. P. Więcek

Fig. 31. Percentage of individual groups of ornaments in pottery vessels from barrow 3. Prepared by P. Więcek



Ryc. 32. Udział procentowy poszczególnych grup ornamentu w ceramice z kurhanu 5. Oprac. P. Więcek

Fig. 32. Percentage of individual groups of ornaments in pottery vessels from barrow 5. Prepared by P. Więcek

rozwiniętych. Podobne materiały znane są m.in. z Krakowa, Stradowa, Sandomierza, Zdziechowic, Chodlika, Złotej oraz Kleczanowa (por. m.in.: Buko 1981, 112, 186–188; Buko, Kozłowska, Ścibior 1997, 172–198; Florek, Sowa 2005; Florek, Ścibior 1997, s. 271–273; Gardawski 1970, 105–116; Gąssowski 1969; Maj 1990, 12–14; Radwański 1968).

Przesłankami do określenia przypuszczalnej funkcji naczyń, których fragmenty znaleziono na cmentarzysku są: stan ich zachowania, miejsce zdeponowania w obrębie nasypów kopców bądź poza nimi (kontekst stratygraficzny) oraz relacje przestrzenne (rozrzut), zwłaszcza ułamków pochodzących z tych samych naczyń, jak i między ceramiką a przepalonymi kośćmi. Na ich podstawie, jak już wskazano przy opisie wyników badań poszczególnych kopców, funkcję popielnicy można przypuszczalnie przypisać tylko stosunkowo niewielkiemu, zachowanemu prawie kompletnie, naczyniu z kopca 3, którego fragmenty znaleziono w jednym skupisku, w zewnętrznych partiach rozsypiska kopca, w pobliżu jego kulminacji, z uwagi na towarzyszące im dość liczne drobne przepalone kości. Sugeruje to, że naczynie, które pierwotnie mogło stać na szczycie kurhanu lub w jego pobliżu, uległo rozbiciu, a znajdujące się w nim przepalone kości wysypały się. Z czasem część z nich, wraz z ułamkami ceramiki zsunęła się niżej, a następnie została nakryta ziemią z erodującego nasypu. W przypadku naczynia z kopca 5, również rozbitego, lecz zachowanego prawie kompletnie, podobną interpretację trzeba odrzucić, gdyż pochodzące z niego fragmenty (tworzące jedno wyraźne skupisko, ale również pojedynczo występujące poza nim) znajdowały się poza pierwotną podstawą kopca, w pewnej od niego odległości, przede wszystkim zaś nie odkryto wraz z nimi przepalonych kości.

Fragmenty pozostałych naczyń, odkrytych w zewnętrznych partiach nasypów bądź u ich podnóża, również trudno uznać za pozostałości popielnic ustawianych na kopcach. Są to bądź pojedyncze fragmenty, bądź jedynie kilka, kilkanaście pochodzących z jednego naczynia, często w dość znacznej odległości od siebie. Część z nich nosi ślady wtórnego przepalenia, na wewnętrznych stronach ścianek niektórych z nich stwierdzono pozostałości bliżej nieokreślonych substancji organicznych. Najprawdopodobniej były to naczynia używane w czasie obrzędów pogrzebowych i późniejszych, w których przynoszono jedzenie i napoje, przypadkowo bądź celowo rozbite. Odbywanie takich uroczystości, których elementem były obrzędowe uczty, a przynajmniej spożywanie pokarmów i napojów na cmentarzach, poświadczają źródła pisane, a także tradycje żywe, na niektórych terenach – tak jak w przypadku Kleczanowa – prawie do chwili obecnej (por. Zoll-Adamikowa 1975, 282–286; Florek, Ścibior 1993, 209–210; Buko 1997, 309–311; tam dalsza literatura). W przypadku cmentarzyska w Międzygórzu pozostałościami obrzędów pogrzebowych lub ku czci zmarłych wydają się być fragmenty rozbitych naczyń odkrytych w zewnętrznych partiach nasypów kopców, u ich podnóża i w otoczeniu, kamienne krążki, zapewne o funkcjach magicznych, ślady palenia ognia, być może także krzesaki używane do jego rozpalania. Relatywnie niewielką, a przy tym bardzo zróżnicowaną liczbę fragmentów pochodzących z poszczególnych naczyń można tłumaczyć tym, że większość szczątków rozbitych naczyń była później zbierana (sprządana) i wnoszona poza cmentarzysko. Bardzo mało prawdopodobne natomiast wydaje się, aby pojedyncze skorupy lub kilka, kil-

kanaście fragmentów jednego rozbitego naczynia były darami grobowymi – substytutami całych naczyń dawanych zmarłym by służyły im w zaświatach, tak jak czasami się je interpretuje (por. Kalaga 2006, 178).

PRZEDMIOTY METALOWE

W trakcie badań na cmentarzysku znaleziono kilka zabytków metalowych: ostrogę, grot strzały lub bełtu kuszy, monetę – 2 kopiejki z 1896 r., kawałki skorodowanego metalu, najprawdopodobniej będące fragmentami szrapneli oraz dwa noże. Tylko te ostatnie mogą mieć związek z funkcjonowaniem cmentarzyska. Pierwszy z nich (ryc. 14:9), znaleziony w centralnej partii kopca nr 3, w zewnętrznych warstwach jego nasypu, miał czworoboczny w przekroju trzpień i trójkątne w przekroju ostrze zwężające się ku końcowi. Na przejściu trzpienia w ostrze nóż miał czworoboczne w przekroju zgrubienie mające na celu zabezpieczenie przed zagłębieniem się w oprawkę. Wymiary noża: zachowana długość całkowita – 12,5 cm; ostrze: długość – 8 cm, szerokość – 1,3 cm, grubość tyłca – 0,3 cm; trzpień: długość – 4,5 cm, przekrój w najszerszym miejscu – 1,1×0,6 cm, w najwęższym miejscu – 0,3×0,25 cm. Drugi nóż (ryc. 22:11) znaleziony został u podnóża pierwotnej podstawy kopca 5, i był nakryty warstwami pochodzącymi z jego rozsypiska. Miał krótki, prostokątny w przekroju trzpień i trójkątne (klinowate) w przekroju ostrze o lekko łukowatej krawędzi tnącej i prostej krawędzi przeciwległej. Wymiary: całkowita długość – 12,3 cm; ostrze: długość – 8,5 cm, szerokość – 1,8 cm, grubość tyłca – 0,2 cm; trzpień: długość – 3,8 cm, szerokość – 0,8 cm, grubość – 1,8 mm. Żaden z noży nie nosił śladów działania ognia w postaci przepalenia lub tzw. patyny ogniowej.

Noże, oprócz ceramiki naczyniowej, należą do zabytków najczęściej znajdowanych na ciałopalnych cmentarzyskach kurhanowych (por.: Zoll-Adamikowa 1979, 148; Kalaga 2006, 147). Mogą one stanowić element wyposażenia bezpośredniego zmarłego, lecz brak śladów przepalenia na większości z nich wskazuje, że nie były palone wraz z ciałem na stosie pogrzebowym (Zoll-Adamikowa 1979, 149–153). Możliwe, że składano je obok spalonych szczątków zmarłego jako dar już w trakcie uroczystości pogrzebowych, jednak bardziej prawdopodobne wydaje się, że stanowią pozostałość po obrzędach mających miejsce na obszarze cmentarzyska, zarówno w trakcie pogrzebu, jak i później. Tak też zapewne należy interpretować noże znalezione na cmentarzysku w Międzygórzu.

Pozostałe zabytki metalowe znalezione w trakcie badań cmentarzyska są znacznie młodsze od niego. Grot strzały lub bełtu kuszy (ryc. 25:12) znaleziony w wykopie sondażowym między kurhanami nr 2 i 3, z trzpieniem i kwadratowym w przekroju ostrzem można zaliczyć do odmiany 2 typu IIB wg klasyfikacji grotów broni miotającej Piotra Świątkiewicza (Świątkiewicz 2010, Tab. 1), bądź typu 93 w typologii Aleksandra F. Miedwiediewa (Medvedev 1966, 84, tabl. 30:87). Groty takie w Europie Wschodniej i Środkowej używane były od IX do XIV w. (tamże). Zbliżone pod względem formy groty znane są z Sandomierza i Zawichostu-Trójcy (por. Florek 2021; 2022). Grot z Międzygórza może być datowany ogólnie na okres średniowiecza i zapewne należy go łączyć ze znajdującym się w pobliżu cmentarzyska zamkiem, wzniesionym w XIV w., a opuszczonym w drugiej połowie XVII w. (por. Sypkowie

2003, 19). Jeszcze młodsze są: moneta 2 kopiejkowa z 1896 roku, odkryta obok kopca nr 4 i żelazna ostroga z krótkim, kwadratowym w przekroju bodźcem zakończonym zębatym kółkiem, z prostokątnymi w przekroju, prostymi ramionami kabłąka o uszkodzonych końcach (ryc. 10:12), znaleziona w sąsiedztwie kopca 2. Ostroga ta pochodzi z początków XX w. (por. Gepner 2014, tabl. 93) i podobnie jak ułamki szrapneli, może się wiązać z okresem I wojny światowej (por. Lis 2014).

PRZEDMIOTY KAMIENNE I KRZEMIENNE

W trakcie badań na cmentarzysku odkryto również niewielką serię wyrobów z kamienia i krzemienia. Są to dwa płaskie krążki kamienne z lokalnego piaskowca oraz 14 wyrobów z surowców krzemiennych.

Pierwszy z krążków kamiennych, znaleziony w rozsypaniu nasypu kopca nr 3, ma średnicę 75–80 mm oraz grubość 17 mm (ryc. 14:8). Drugi, nieco mniejszy, odkryty w obrębie nasypu kopca nr 4, posiada średnicę 55–60 mm oraz grubość 10 mm (ryc. 17:1). Oba mają nieregularnie obrobione boczne krawędzie i nierówne płaskie powierzchnie, w części wynikające ze sposobu wykonania, w części z późniejszych, podepozycyjnych zniszczeń. Na jednej z płaskich powierzchni mniejszego z krążków widoczne są trzy ryte cienkie linie (dwie częściowo pokrywające się), trudno jednak określić, czy wykonane zostały intencjonalnie, czy są śladem późniejszego uszkodzenia.

O ile związek krążków z kopcami raczej nie budzi wątpliwości, to zagadkowa pozostaje ich funkcja. Podobny krążek kamienny, również wykonany z miejscowego piaskowca, o średnicy około 60 mm i grubości 15–16 mm został odkryty pod nasypem kopca nr 26 na sąsiednim cmentarzysku kurhanowym w Kleczanowie (Florek, Ścibior 1993, 194 i ryc. 11c; 1997, 274). Jest to w zasadzie jedyna bezpośrednia analogia do znalezisk z Międzygórza. Zbliżone krążki, jednak nie kamienne lecz z drewna, datowane ogólnie na okres między końcem X a XIII wiekiem, znaleziono na terenie grodu na Wzgórzu Zamkowym w Przemyślu (Kunysz 1981, 146). Brak bliższych informacji na temat kontekstu, w jakim zostały znalezione, ale mogą się one wiązać z funkcjonującym w obrębie grodu przykościelnym cmentarzyskiem szkieletowym. Z kolei krążki ceramiczne, wykonane z fragmentów brzuśców bądź den naczyń znane są m.in. z fazy plemienną osady w Kleczanowie, grodu w Płocku i osady w Karsach Małych (por.: Buko 1997, 308–309; Buko et al. 1997, 228–229; tam dalsza literatura). Podobne krążki ceramiczne bądź kamienne odkrywane

na stanowiskach pradziejowych wiążane są z kultami solarnymi (por. Cehak-Hońbucowa 1959, 65; Gajewski 1961, 205–206). Wydaje się, że oba krążki kamienne z Międzygórza, a także egzemplarz odkryty na cmentarzysku w Kleczanowie należałoby również interpretować jako przedmioty o charakterze magicznym (amulety?) lub kultowym, być może związane z wierzeniami solarnymi.

Wśród 14 znalezionych na cmentarzysku zabytków krzemiennych (wszystkie odkryto w nasypach kopców) są: dwa krzesaki, dziewięć odłupków, wiór i dwa fragmenty wióra (ryc. 14:6,7; ryc. 17:2–13). Wykonane zostały z surowca pasiastego, świeciechowskiego, czekoladowego oraz szarego turońskiego. Trzy ze znalezionych odłupków były przepalone. Obecność wyrobów krzemiennych na stanowiskach bądź wręcz w obiektach z okresu średniowiecza może być w różny sposób interpretowana (por.: Libera, Florek 2014; 2018). W przypadku obu krzesaków, jednego z surowca szarego turońskiego, drugiego z krzemienia narzutowego znalezionych w kopcu nr 3, możemy domniemywać, że mamy do czynienia z zabytkami chronologicznie i funkcjonalnie związanymi z cmentarzyskiem – narzędziami służącymi do niecenia ognia, pozostawionymi bądź zagubionymi w trakcie odbywanych na cmentarzysku obrzędów pogrzebowych lub, co jednak wydaje się mniej prawdopodobne, stanowiącymi wyposażenie pochówków. Podobne krzesaki znane są zarówno z wczesnośredniowiecznych cmentarzysk kurhanowych – krzesak znaleziono np. w badanym w 2011 r. kopcu nr 15 na cmentarzysku w pobliskim Kleczanowie – jak i młodszych cmentarzysk szkieletowych (por. Libera, Florek 2018, 241–245). Odkrywane na tych ostatnich w grobach, najczęściej wraz z żelaznymi krzesiwami i nożami, wchodząc w skład zestawów do krzesania ognia, stanowiły wyposażenie osobiste zmarłych bądź złożony im dar.

Więcej problemów nastręcza interpretacja pozostałych znalezisk zabytków krzemiennych (wiórów i odłupków) znalezionych w nasypach kopców bądź w ich sąsiedztwie. Można je traktować jako znalezione na złożu wtórnym, tzn. za takie, które do kopców dostały się wraz z ziemią użytą do budowy nasypów przyniesioną z miejsca lub miejsc, gdzie znajdowały się starsze osady pradziejowe, podobnie jak dwa fragmenty ceramiki neolitycznej. Nie można jednak wykluczyć, że przynajmniej część z nich została przyniesiona na teren cmentarza celowo w okresie jego funkcjonowania, służąc do niecenia ognia, podobnie jak opisane wyżej krzesaki, bądź jako przedmioty związane z praktykami magicznymi bądź obrzędami pogrzebowymi.

OGÓLNA CHARAKTERYSTYKA OBRZĄDKU POGRZEBOWEGO

Ciałopalne cmentarzysko kurhanowe w Międzygórzu, podobnie jak większość podobnych wczesnośredniowiecznych nekropoli, usytuowane było w miejscu eksponowanym, a jednocześnie w pewien sposób wyodrębnionym – w tym przypadku przez ograniczające je z trzech stron wąwozy. Jest stosunkowo niewielkie – liczy tylko 13 kopców. Dwanaście z nich tworzy nieregularne skupisko o powierzchni niewiele ponad 0,5 ha, przy czym wzajemne odległości między sąsiadującymi ze sobą kopcami liczą od kilku do maksymalnie 30 m. Trzynasty, pojedynczy kopiec jest oddalony około 200 m od pozostałych.

Należy przypuszczać, co sugerują profile glebowe, że w czasie funkcjonowania cmentarzyska, w miejscu, gdzie zostało ono zlokalizowane, nie było lasu. Las, podobnie jak w przypadku pobliskiego cmentarzyska kleczanowskiego, pojawił się na jego terenie wtórnie, gdy przestało już być ono użytkowane, ale nadal wśród mieszkańców okolicznych miejscowości istniała świadomość o swoistej sakralności miejsca, w związku z czym nie było ono objęte użytkowaniem rolniczym (por. Florek 2012a; 2012b). Wszystkie kurhany na cmentarzysku wzniesione zostały w miejscach wcześniej przygotowanych

przez zdjęcie wierzchniej warstwy gleby i wyrównanym. Podobne zabiegi stosowano na większości cmentarzysk kurhanowych (por. Zoll-Adamikowa 1979, 73, 243; 1983, 332–333). W badanych kurhanach nie odkryto śladów konstrukcji drewnianych, ani kamiennych, wewnętrznych lub zewnętrznych.

Jedyną formą pochówku zarejestrowaną w badanych kopcach był pochówek ciałopalny nakurhanowy, w większości przypadków (kurhany 2, 4, 5, 6) bezpopielnicowy (bez użycia popielnicy ceramicznej), tzn. taki, gdy pozostałe po ciałopaleniu szczątki kostne zostały rozsypane bezpośrednio na powierzchni kopca bądź zdeponowane w jakichś pojemnikach z materiałów organicznych. Tylko w przypadku kopca 3 być może mamy do czynienia z pochówkiem nakurhanowym popielnicowym, gdzie spalone szczątki zmarłego umieszczono w glinianej popielnicy ustawionej na kulminacji nasypu.

Przy opisie wyników badań poszczególnych kopców zwrócono uwagę na bardzo niewielką liczbę odkrytych szczątków kostnych (łącznie znaleziono jedynie 336 fragmentów), a jednocześnie bardzo duże zróżnicowanie ich liczby w poszczególnych kurhanach: w kopcach 2 oraz 4 i 6 były to jedynie pojedyncze fragmenty (jednak pamiętać należy, że dwa ostatnie były rozpoznane jedynie częściowo), w kopcu nr 3 – 141 fragmentów, w kopcu nr 5 – 190 ułamków kości. Tak znikomą liczbę szczątków kostnych (podobne zjawisko obserwowano również na sąsiednim cmentarzysku w Kleczanowie) można tłumaczyć na kilka sposobów: zniszczeniem lub niezarejestrowaniem

waniem w trakcie badań szczątków kostnych znajdujących się na powierzchni nasypu kopca; zdeponowaniem w czasie uroczystości pogrzebowej jedynie ich części, być może wcześniej wyselekcjonowanej, którą rozsypywano na powierzchni kopca lub składano w umieszczonej na nim popielnicy lub jakimś innym pojemniku nie ceramicznym.

DATOWANIE CMENTARZYSKA

Podstawą do datowania cmentarzyska w Międzygórzu są fragmenty naczyń znalezionych w kurhanach i ich otoczeniu. Pozostałe odkryte przedmioty nie posiadają cech charakterystycznych, które mogłyby posłużyć do datowania, nie dysponujemy również datami C14 i dendro. Pomijając dwa ułamki neolityczne, cały zbiór ceramiki pozyskanej w trakcie badań, na podstawie jej cech technologiczno-surowcowych, form naczyń i sposobów ich zdobienia, można datować na VIII–IX w. Tak też należy określić czas funkcjonowania nekropoli. Cmentarzysko w Międzygórzu wydaje się zatem nieco starsze, a z pewnością krócej funkcjonujące, niż cmentarzysko w sąsiednim Kleczanowie, datowane na VIII–X w. (por. Florek, Ścibior 1993, 208)⁵. Jednak należy pamiętać, że na tym ostatnim, chociaż rozpoznano podobną liczbę kopców, znaleziono tylko niewiele ponad 60 fragmentów naczyń, zaś same formy pochówków były bardziej zróżnicowane.

CMENTARZYSKO W MIĘDZYGÓRZU NA TLE INNYCH WCZESNOŚREDNIOWIECZNYCH CIAŁOPALNYCH NEKROPOLII KURHANOWYCH NA SANDOMIERSZCZYŹNIE⁶

Z terenu Sandomierszczyzny, poza Międzygórzem, znanych jest jeszcze pięć ciałopalnych cmentarzysk kurhanowych datowanych na starsze fazy wczesnego średniowiecza, które były badane wykopaliskowo. Są to stanowiska w: Kleczanowie, Winiarach, Trzebieślavicach, Gorzyczanach i Sońniczanach, wszystkie w pow. sandomierskim (por. Florek 1994; 2011a; tam dalsza literatura). Cmentarzyska w Winiarach i Trzebieślavicach datowane są na VI–VII w., ewentualnie VII–VIII w. (Zoll-Adamikowa 1975, 245, 252), cmentarzysko w Kleczanowie na VIII–X w. bądź IX–X w. (Florek, Ścibior 1993, 208), o chronologii pozostałych nic nie wiemy. W roku 2016 zlokalizowano dwa kolejne cmentarzyska kurhanowe, oba położone na stokach Pasma Jeleniowskiego Gór Świętokrzyskich, na gruntach wsi Truskolasy (Florek 2016)⁷. Nie były one badane, ale ich rozplanowanie i rozmiary kopców są typowe dla cmentarzysk wczesnośredniowiecznych i tak też zapewne należy je datować.

Największe jest cmentarzysko w Kleczanowie, liczące 37 kurhanów, rozmieszczonych na powierzchni prawie 10 hektarów, spośród których sześć przebadano metodą wykopaliskową, a kolejnych dziewięć wierceńiami (por.: Florek, Ścibior 1993; 1997). Cmentarzysko w Międzygórzu z 13 kopcami jest drugim pod względem wielkości. Być może podobne rozmiary miały cmentarzyska w Trzebieślavicach, które miało się składać z kilkunastu kurhanów, z których już w latach dwudziestych XX w. pozostało tylko pięć oraz ślady po trzech kolejnych, oraz w Winiarach, z którego do tego czasu zachowały się tylko trzy kopce. O liczebności kopców na cmenta-

rzyskach w Gorzyczanach i Sońniczanach nic nie wiemy (por. Florek 1994, 276–277, tam wcześniejsza literatura). Pierwsze ze wspomnianych domniemanych cmentarzysk wczesnośredniowiecznych w Truskolasach składa się z 11 kopców, drugie z 12, a więc z podobnej liczby jak w Międzygórzu.

Na przeważającej większości wczesnośredniowiecznych cmentarzysk kurhanowych widoczna jest tendencja do sytuowania kopców w bardziej lub mniej regularnych rzędach, zwykle zorientowanych (z odchyleniami) wzdłuż osi wschód–zachód, rzadziej północ–południe. Mniej liczne są cmentarzyska z kopcami rozmieszczonymi nieregularnie (chaotycznie) bądź tworzącymi niewielkie skupiska, w centrum których znajduje się duży kurhan otoczony kilkoma mniejszymi (por. Zoll-Adamikowa 1975; 1979; Kotowicz 2005; Florek 2011a; Mączka 2020). Są też cmentarzyska, na których w różnych

⁵ Datowanie części ceramiki naczyniowej z kurhanów w Kleczanowie już na VIII w. (por. Florek, Ścibior 1993, 208; 1997, 277–278), w świetle powtórnej jej analizy a także nowych materiałów pozyskanych w trakcie badań w 2011 r. wydaje się mało prawdopodobne.

⁶ Pod pojęciem Sandomierszczyzny, na potrzeby niniejszego artykułu będziemy rozumieć region między Wisłą a Górami Świętokrzyskimi, w granicach określonych przez J. Gąssowskiego w jego pracy na temat osadnictwa wczesnośredniowiecznego na tym terenie (Gąssowski 1969, 303).

⁷ W pierwszych komunikatach o ich odkryciu (Florek 2016) błędnie podano, że znajdują się na terenie sąsiadującej z Truskolasami wsi Bukowiany.

ich częściach może występować kilka wariantów sytuowania względem siebie kopców. Przykładem jest stanowisko w lasku kleczanowskim, w którego północnej części mamy grupę niewielkich kurhanów rozmieszczonych nieregularnie, na południe od nich dwa rzędy kopców usytuowanych w przybliżeniu wzdłuż osi wschód–zachód, zaś w południowo-zachodniej jego części dwa duże kopce otoczone kilkoma mniejszymi (por. Florek, Ścibior 1993, ryc. 1). Rzędowy układ kurhanów miało cmentarzysko w Trzebiesławicach, a przynajmniej ta jego część, która zachowała się do początków XX w. (por. Zoll-Adamikowa 1975, ryc. 122). W dwóch równoległych rzędach usytuowane są też kopce na pierwszym z cmentarzysk w Truskolasach. Z kopcami rozmieszczonymi nieregularnie (chaotycznie), poza Międzygórzem, mamy do czynienia na drugim cmentarzysku w Truskolasach. Na temat układów przestrzennych cmentarzysk w Winiarach, Gorzyczanach i Sońniczanach nie mamy żadnych informacji.

Wszystkie badane kopce z Międzygórza wzniesiono prawdopodobnie na wcześniej przygotowanym, wyrównanym i oczyszczonym przez zdjęcie górnej warstwy gleby terenie. Podobny zabieg zastosowano tylko w stosunku do dwóch kopców w Kleczanowie, podczas gdy pozostałe, które zbadano, usypane były bezpośrednio na pierwotnym poziomie gruntu. O ile jednak kopce z Międzygórza zostały zapewne w większości wzniesione z czystego lessu przyniesionego z pewnej odległości, to w Kleczanowie pobierano ją z najbliższego otoczenia kopców, co skutkowało powstaniem wokół nich półksiężycowatych zagłębień różnej szerokości i głębokości, określanych zazwyczaj jako rowy przykurhanowe, usytuowanych zawsze po południowej stronie. Z ziemi zebranej z otoczenia usypane zostały też kurhany w Trzebiesławicach i Winiarach, brak jest jednak informacji na temat rowów przykurhanowych. W żadnym ze zbadanych kopców z Sandomierszczyzny nie stwierdzono jakichkolwiek konstrukcji wewnętrznych lub zewnętrznych, drewnianych bądź kamiennych.

Wszystkie zbadane kurhany na cmentarzyskach w okolicach Sandomierza zawierały pochówki ciałopalne, różniły się natomiast sposobem i miejscem zdeponowania spalonych szczątków ludzkich. Na cmentarzysku w Międzygórzu – przynajmniej w zbadanych kopcach – stosowano wyłącznie pochówki nakurhanowe, w większości ze szczątkami rozsypanymi bezpośrednio na powierzchni kopców; w jednym przypadku był to prawdopodobnie pochówek nakurhanowy popielnicowy. W Kleczanowie również większość zbadanych kopców zawierała pochówki nakurhanowe, w tym prawdopodobnie zbiorowe, ze spalonymi szczątkami zmarłych rozsypanymi bądź zdeponowanymi w bliżej nieokreślonych pojemnikach z materiałów organicznych. Tylko jeden ze zbadanych kopców mógł kryć tzw. pochówek nasypowy rozproszony, a więc ze spalonymi szczątkami kostnymi znajdującymi się w różnych miejscach w obrębie nasypu kopca. Nie zarejestrowano natomiast żadnego pewnego pochówku popielnicowego, należy jednak pamiętać, że badaniami wykopaliskowymi objęto tylko sześć spośród prawie 40 kopców. W Trzebiesławicach, w dwóch z przebadanych kopców (1 i 9) wystąpiły prawdopodobnie pochówki podkurhanowe warstwowe. Trzeci kopiec (nr 2) miał przypuszczalnie zawierać pochówek nasypowy warstwowy (Zoll-Adamikowa 1975, 364). Jednak na podstawie jego opisu oraz publikowanego przekroju, z których wynika, że przepalone kości znajdowały się na kilku poziomach nale-

ży go raczej uznać za nasypowy rozproszony (por. Zoll-Adamikowa 1975, 242–244 i ryc. 123B). W Winiarach wszystkie trzy zbadane kopce miały zawierać pochówki podkurhanowe, z warstwą ciałopalenia, w jednym przypadku być może ze szczątkami złożonymi w popielnicy (Zoll-Adamikowa 1975, 248–251). Sugeruje to pewną ewolucję obrządku pogrzebowego: pochówki podkurhanowe z warstwą ciałopalenia, stanowiące prawie jedyną formę na cmentarzyskach starszych (Trzebiesławice, Winiary), na młodszych (Międzygórz i Kleczanów) już nie występują (a przynajmniej nie zostały zarejestrowane w żadnym ze zbadanych kopców), z kolei na tych ostatnich powszechne są pochówki nakurhanowe, zazwyczaj ze szczątkami kostnymi rozsypanymi na powierzchni kopca ewentualnie złożonymi w jakichś pojemnikach organicznych, rzadziej w popielnicach glinianych, nie znane zupełnie z dwóch pierwszych cmentarzysk.

Omawiając podobieństwa i różnice między poszczególnymi wczesnośredniowiecznymi cmentarzyskami kurhanowymi Sandomierszczyzny należy też zwrócić uwagę na zróżnicowaną liczbę fragmentów naczyń odkrywanych w kopcach i w ich sąsiedztwie. W Kleczanowie w sześciu przebadanych wykopaliskowo kurhanach było ich tylko 66, podczas gdy w Międzygórzu, gdzie zbadano pięć kopców, w tym dwa częściowo, znaleziono ich ponad 1200. W Winiarach, w trzech kopcach odkryto prawie 300 fragmentów naczyń, w Trzebiesławicach, również w trzech kopcach – kilkadziesiąt (Zoll-Adamikowa 1975, 242–245, 248–252; Florek, Ścibior 1993, 185–206). Na wszystkich cmentarzyskach w kurhanach odkryto również noże, przy czym żaden nie nosił śladów przepalenia, ponadto wyroby krzemienne, w tym krzesaki, wyjątkowo inne przedmioty, takie jak żelazne sprzączki, haczyk, zawieszka dzwoneczkowata (Kleczanów) i krążki kamienne (Kleczanów i Międzygórz) (tamże).

Reasumując, cmentarzysko kurhanowe w Międzygórzu – mimo pewnej specyfiki – nie odbiega pod względem powierzchni, układu przestrzennego, wielkości i budowy kopców oraz stosowania wyłącznie ciałopalenia od innych podobnych znanych obiektów z terenu Sandomierszczyzny. Różnice dotyczą miejsca zdeponowania szczątków kostnych w zbadanych kurhanach, co może wynikać z różnic chronologicznych między cmentarzyskami bądź pojedynczymi kurhanami. Należy jednak pamiętać, że z uwagi na fragmentaryczny stan rozpoznania cmentarzysk, wszelkie uogólnienia będą zawsze zawierać duży margines błędu.

Wczesnośredniowieczne ciałopalne cmentarzyska kurhanowe są powszechne na sąsiadującej z Sandomierszczyzną Lubelszczyźnie a także terenach na wschód od Bugu, brak ich jest natomiast w północnej Małopolsce, na obszarze na zachód od Wisły, co najmniej po Pilicę. Wyjątkiem jest ich niewielką enklawa w okolicach Sandomierza którą tworzą, poza Międzygórzem, wspomniane wcześniej nekropole w Winiarach, Trzebiesławicach, Kleczanowie, Gorzyczanach i Sońniczanach oraz prawdopodobnie w Truskolasach. Powstanie tej niewielkiej terytorialnie, ale bardzo zwartej grupy cmentarzysk kurhanowych można tłumaczyć istnieniem jakichś kontaktów z terenami na wschód od Wisły, gdzie kurhany w tym czasie są bardzo popularne, a których konsekwencją było przyjęcie przez lokalne społeczności takich wzorców w zakresie obrzędowości pogrzebowej. Możliwe jest również, że cmentarzyska te są świadectwem przybycia zza Wisły w okolice Sandomie-

rza i Opatowa jakichś grup ludności praktykującej zwyczaj wznoszenia kurhanów, co z kolei można próbować wiązać z kolejną, po pierwszej – wczesnosłowiańskiej, falą ekspansji osadniczej prowadzonej od VII w. ze wschodu, z terenów Lu-

belszczyzny, a której innym śladem może być grodzisko w Zawichoście-Podgórzu – jedyne z okresu plemiennego między Wisłą, Pilicą i Nidą – powstałe w VIII w. i zniszczone w końcu X w. (por. Florek 2018).

WYKAZ CYTOWANEJ LITERATURY

- Buko A. 1981. *Wczesnośredniowieczna ceramika sandomierska*. Wrocław–Warszawa–Kraków–Gdańsk–Łódź: Polska Akademia Nauk. Instytut Historii Kultury Materialnej.
- Buko A. 1990. *Ceramika wczesnopolska. Wprowadzenie do badań*. Wrocław–Warszawa–Kraków–Gdańsk–Łódź: Polska Akademia Nauk. Instytut Historii Kultury Materialnej.
- Buko A. 1997. Kleczanowski zespół osadniczy w świetle przeprowadzonych badań. W: A. Buko (red.), *Kleczanów. Badania rozpoznawcze 1989–1992*, 301–315. Warszawa: Instytut Archeologii i Etnologii Polskiej Akademii Nauk.
- Buko A., Kozłowska R., Ścibior J. 1997. Opis i analiza zabytków ruchomych. W: A. Buko (red.), *Kleczanów. Badania rozpoznawcze 1989–1992*, 141–243. Warszawa: Instytut Archeologii i Etnologii Polskiej Akademii Nauk.
- Cehak-Hołubowiczowa H. 1959. Kamienne kręgi kultowe na Raduni i Ślęży. *Archeologia Polski* 3, 51–100.
- Florek M. 1994. Cmentarzyska kurhanowe i kopce na lessach sandomiersko-opatowskich. Stan badań. Charakterystyka. Próba określenia funkcji i chronologii. *Materiały i Sprawozdania Rzeszowskiego Ośrodka Archeologicznego* 15, 251–280.
- Florek M. 2007. Wczesnośredniowieczne cmentarzysko kurhanowe w Międzygórzu. Wyniki badań wykopaliskowych w latach 2006–2007. *Zeszyty Sandomierskie* 25, 81–83.
- Florek M. 2008. Badania wykopaliskowe na wczesnośredniowiecznym cmentarzysku kurhanowym w Międzygórzu (stan. 44), pow. opatowski, w latach 2006–2007. *Archeologia Polski Środkowowschodniej* 10, 103–116.
- Florek M. 2011a. Uwagi o zróżnicowaniu słowiańskiego obrządku pogrzebowego w Małopolsce w okresie plemiennym (do końca X w.). W: S. Cygan, M. Glinianowicz, P.N. Kotowicz (red.), *In silvis, campis... et urbe. Średniowieczny obrządek pogrzebowy na pograniczu polsko-ruskim*, 59–77. Rzeszów–Sanok: Fundacja Rzeszowskiego Ośrodka Archeologicznego, Instytut Archeologii Uniwersytetu Rzeszowskiego, Muzeum Historyczne w Sanoku, Muzeum Budownictwa Ludowego w Sanoku.
- Florek M. 2011b. Kopce i cmentarzyska kurhanowe na Wyżynie Sandomierskiej. W: H. Kowalewska-Marszałek, P. Włodarczak (red.), *Kurhany i obrządek pogrzebowy w IV–II tysiącleciu p.n.e.*, 235–254. Kraków–Warszawa: Instytut Archeologii i Etnologii Polskiej Akademii Nauk, Instytut Archeologii Uniwersytetu Warszawskiego.
- Florek M. 2012a. Archeologiczne przyczynki do badań nad zasięgiem lasów na Wyżynie Sandomierskiej i w Górach Świętokrzyskich w średniowieczu i czasach nowożytnych. *Pamiętnik Sandomierski* 4, 25–37.
- Florek M. 2012b. Archeologiczne przyczynki do badań nad zasięgiem lasów na Wyżynie Sandomierskiej i w Górach Świętokrzyskich w średniowieczu i czasach nowożytnych. W: W. Łysiak (red.), *Las w kulturze polskiej. Materiały z VIII Ogólnopolskiej Konferencji Naukowej, Janów Lubelski 22–24 października 2010*, 47–59. Poznań: Wydawnictwo „ECO”.
- Florek M. 2016. Odkrycie pierwszych cmentarzysk kurhanowych w Górach Świętokrzyskich. *Zeszyty Sandomierskie* 41, 68–69.
- Florek M. 2018. Topografia plemienna Lubelszczyzny. W: E. Banasiewicz-Szykuła (red.), *Grody okresu plemiennego na Lubelszczyźnie (= Skarby z przeszłości 19)*, 11–24. Lublin: Wojewódzki Urząd Ochrony Zabytków w Lublinie.
- Florek M. 2020. Kurhany w krajobrazie kulturowym Wyżyny Sandomierskiej. *Renowacje i zabytki* 3 (75), 119–123.
- Florek M. 2021. Groty strzał z trzpieniami z Sandomierza i jego okolic. Przyczynek do badań nad obcymi najazdami na ziemię sandomierską w średniowieczu. *Acta Militaria Mediaevalia* 17, 67–85.
- Florek M. 2022. Militaria z wczesnośredniowiecznej osady w Trójcy koło Zawichostu. *Acta Militaria Mediaevalia* 18, 87–106.
- Florek M., Sowa K. 2005. Wczesnośredniowieczna ceramika z grodziska w Zdziechowicach, gm. Zaklików, woj. podkarpackie. W: M. Kuraś, *Archeologia Kotliny Sandomierskiej (= Rocznik Muzeum Regionalnego w Stalowej Woli 4)*, 531–563. Stalowa Wola: Muzeum Regionalne w Stalowej Woli.
- Florek M., Ścibior J. 1993. Wczesnośredniowieczne cmentarzysko kurhanowe w Kleczanowie k. Sandomierza. *Sprawozdania Archeologiczne* 45, 181–212.
- Florek M., Ścibior J. 1997. Cmentarzysko kurhanowe w lasku kleczanowskim (stanowisko 6). W: A. Buko (red.), *Kleczanów. Badania rozpoznawcze 1989 – 1992*, 245–299. Warszawa: Instytut Archeologii i Etnologii Polskiej Akademii Nauk.
- Gajewski L. 1961. Z prac terenowych we wsi Wawrzeńczyce, pow. Proszowice w 1959 r. *Materiały Archeologiczne* 3, 197–221.
- Gardawski A. 1970. *Chodlik. Cz. I. Wczesnośredniowieczny zespół osadniczy*. Wrocław–Warszawa–Kraków: Zakład Narodowy imienia Ossolińskich – Wydawnictwo.
- Gąssowski J. 1969. Materiały do wczesnośredniowiecznego osadnictwa Sandomierszczyzny. *Materiały Wczesnośredniowieczne* 6, 303–473.
- Gepner S. 2014. *Żołnierz polski. Ubiór, uzbrojenie i oporządzenie. Okres 1832–1939*. Warszawa: Wojskowe Centrum Edukacji Obywatelskiej.
- Kalaga J. 2006. *Ciałopalny obrządek pogrzebowy w międzyrzeczu Liwca, Bugu i Krzny we wczesnym średniowieczu*. Warszawa: Instytut Archeologii Uniwersytetu Warszawskiego.
- Kotowicz P.N. 2005. Stan i potrzeby badań nad ciałałnym obrządkiem pogrzebowym na terenie województwa lubelskiego. *Archeologia Polski Środkowowschodniej* 7, 156–172.
- Kunysz A. 1981. *Przemysł w pradziejach i wczesnym średniowieczu*. Rzeszów: Muzeum Okręgowe w Przemysłu.
- Libera J., Florek M. 2014. Iskra święta i nieświęta. O używaniu krzemienia we wczesnym średniowieczu. W: A. Sochacka, P. Jusiak (red.), *Scientia nihil est quam veritatis imago. Studia ofiarowane Profesorowi*

Ryszardowi Szczygłowi w siedemdziesięciolecie urodzin, 1035–1048. Lublin: Wydawnictwo Uniwersytetu Marii Curie-Skłodowskiej.

Libera J., Florek M. 2018. Czy we wczesnym średniowieczu używano skały krzemionkowe? W: T. Nowakiewicz, M. Trzeciński, D. Błaszczak (red.), *Animos labor nutrit. Studia ofiarowane Profesorowi Andrzejowi Buko w siedemdziesiątą rocznicę urodzin*, 233–246. Warszawa: Instytut Archeologii i Etnologii Polskiej Akademii Nauk, Instytut Archeologii Uniwersytetu Warszawskiego.

Lis M. 2014. Atak na Sandomierz 72 Tuleckiego Pułku Piechoty w nocy z 13 na 14 września 1914 r. *Zeszyty Sandomierskie* 38, 18–25.

Maj U. 1990. *Stradów, stanowisko 1. Część I. Ceramika wczesnośredniowieczna*. Kraków: Polska Akademia Nauk. Instytut Historii Kultury Materialnej.

Mączka G. (red.) 2020. *Kurhany na Wyżynie Lubelskiej (= Skarby z przeszłości 21)*, Lublin: Wojewódzki Urząd Ochrony Zabytków w Lublinie.

Medvedev A.F. = Медведев А.Ф. 1966. *Ручное метательное оружие. Лук и стрелы, самострел VIII–XIV в.в.* Археология СССР. Свод археологических источников Е1–36, Москва.

Parczewski M. 1988. *Początki kultury wczesnosłowiańskiej w Polsce. Krytyka i datowanie źródeł archeologicznych*. Wrocław–Warszawa–Kraków–Gdańsk–Łódź: Zakład Narodowy imienia Ossolińskich. Wydawnictwo Polskiej Akademii Nauk.

Radwański K. 1968. Wczesnośredniowieczna ceramika krakowska i zagadnienie jej chronologii. *Materiały archeologiczne* 9, 5–90.

Sypkowie A. i R. 2003. *Zamki i warownie ziemi sandomierskiej*. Warszawa: Wydawnictwo TRIO, Agencja Wydawnicza EGROS.

Świątkiewicz P. 2010. Militaria ze średniowiecznego grodziska w Raciążu. *Acta Militaria Mediaevalia* 6, 7–92.

Uggla H. 1981. *Gleboznawstwo rolnicze*. Warszawa: Państwowe Wydawnictwo Naukowe.

Więcek P. 2011. *Cmentarzysko kurhanowe w Międzygórzu na tle wczesnośredniowiecznych cmentarzysk kurhanowych Sandomierszczyzny*. Lublin: mps pracy magisterskiej napisanej pod kierunkiem dr. hab. prof. UMCS Andrzeja Rozwałki w archiwum Instytutu Archeologii UMCS.

Zoll-Adamikowa H. 1975. *Wczesnośredniowieczne cmentarzyska ciałopalne Słowian na terenie Polski. Cz. I. Źródła*. Wrocław–Warszawa–Kraków–Gdańsk: Zakład Narodowy imienia Ossolińskich. Wydawnictwo Polskiej Akademii Nauk.

Zoll-Adamikowa H. 1979. *Wczesnośredniowieczne cmentarzyska ciałopalne Słowian na terenie Polski. Cz. II. Analiza. Wnioski*. Wrocław–Warszawa–Kraków–Gdańsk. Zakład Narodowy imienia Ossolińskich. Wydawnictwo Polskiej Akademii Nauk.

Marek Florek

Early Medieval Barrow Cemetery in Międzygórz, Opatów District, Świętokrzyskie Voivodeship (Międzygórz site 44). Results of Excavations in 2006–2009

Summary

The barrow cemetery in Międzygórz (Międzygórz site 44) is located in the central part of the Sandomierz Upland, halfway between Sandomierz and Opatów. It consists of 13 burial mounds of various sizes: from 6 m to 15 m in diameter, from 0.3 to over 1.5 m in height. The cemetery was discovered in 2004. In the years 2006–2009, excavations were carried out in its area, during which 3 mounds were fully identified (mounds 2, 3, 5), partially 2 more objects (mounds 4 and 6) as well as some parts of the area between them. The examined burial mounds were made of clean loess brought from outside the cemetery, on a previously prepared, levelled, cleaned area. They had no internal or external wooden or stone structures. In the embankments of the studied burial mounds, in their vicinity and in the identified space between them, the following artefacts were found: over 300 small fragments of burnt human bones; 1 fraction of a burnt animal bone, probably a bird; over 1,200 pottery sherds; 2 iron knives; iron spur; the iron head of an arrow or crossbow bolt; a coin from 1896; fragments of shrapnel bullets; 2 flat stone discs; 14 products made of flint raw materials, including 2 striking flints. Apart from the burnt human remains discovered within the mounds, the vast majority of pottery sherds, two knives, stone discs and 2 striking flints can be affiliated to the functioning period of the cemetery. The remaining artifacts are either much older (2 fragments of Neolithic pottery and other small flint products) and they got into the barrow embankments accidentally along with

the soil from which they were built, or they are younger and come from the Middle Ages (arrowhead) or Modern period.

The only form of burial recorded in the researched barrows was a cremation barrow burial, in most cases (barrows 2, 4, 5, 6) urnless, i.e. when the bone remains after the cremation were scattered directly on the surface of the mound or deposited in some containers made of organic materials, in one case (barrow 3) it was an urn, where the burned remains of the deceased were placed in an urn and located at its culmination. Apart from the fragments of the urn discovered in barrow 3, the remaining fragments of Early Medieval vessels should most likely be considered the remains of funeral rites or rites in honour of the dead (ancestor spirits) performed at the cemetery. Knives, striking flints and stone discs, perhaps with magical functions, are probably associated with these rituals.

The cemetery, based on fragments of vessels found in the barrows and their surroundings (we do not have any other date determinants), should be dated to the 8th–9th centuries. Therefore, it seems to be slightly older, and certainly shorter-lived, than the cemetery in neighbouring Kleczanów, dated to the 8th–10th centuries, but younger than the cemeteries located several kilometres away in Winiary and Trzebiesławice.

No Early Medieval barrow cemeteries are known from the areas of the Małopolska region west of the Vistula. The exception is their small enclave near Sandomierz and Opatów, which includes similar cremation barrow necropolises in Winiary,

Trzebiesławice, Kleczanów, Gorzyczany and Sośniczany, and probably in Truskolasy. Their creation can be explained by the existence of cultural contacts with the areas east of the Vistula, where burial mounds were very popular at that time, and the consequence of which was the adoption of new patterns in the field of funeral rituals by local communities. It is also possible that these cemeteries are evidence of the arrival (from across

the Vistula to the vicinity of Sandomierz and Opatów) of some groups of people practicing the custom of building barrows, which in turn can be associated with the settlement expansion carried out in the 8th century from the east, from the areas of the Lublin region. Another trace of the situation may be a hillfort in Zawichost-Podgórze – the only hillfort from the tribal period between the Vistula, Pilica and Nida.

