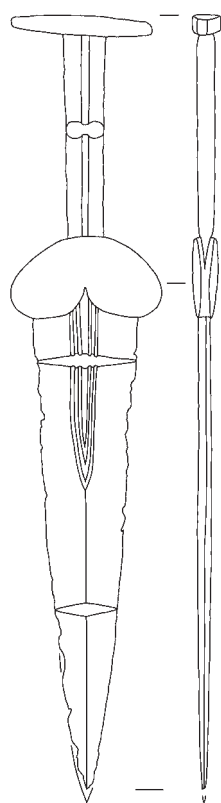


MATERIAŁY I SPRAWOZDANIA

RZESZOWSKIEGO
OŚRODKA
ARCHEOLOGICZNEGO



XLIV

Muzeum Okręgowe w Rzeszowie
Instytut Archeologii Uniwersytetu Rzeszowskiego
Fundacja Rzeszowskiego Ośrodka Archeologicznego

MATERIAŁY I SPRAWOZDANIA

RZESZOWSKIEGO
OŚRODKA
ARCHEOLOGICZNEGO

Tom XLIV

Rzeszów
2023

Rada Naukowa / Scientific Advisory Board

Václav Furmánek (Słowacja), Diana Gergova (Bułgaria), Vira Gupalo (Ukraina),
Marija Ljuština (Serbia), Dalia Pokutta (Szwecja/Polska), Thomas Saile (Niemcy),
Ghenadie Sîrbu (Mołdowa)

Komitet Redakcyjny / Editors

Michał Parczewski, Andrzej Pelisiak, Katarzyna Trybała-Zawiślak, Marcin Wołoszyn

Redaktor / Editor in Chief

Tomasz Bochnak (tbochnak@ur.edu.pl)

Sekretarz Redakcji / Managing Editor

Joanna Ligoda
(archo@muzeum.rzeszow.pl)

Czasopismo recenzowane / Peer – Reviewed Journal

Lista recenzentów na stronie internetowej czasopisma /
List of reviewers on the journal's website

Strona internetowa czasopisma / Home Page

<https://msroa.muzeum.rzeszow.pl/>

Tłumaczenia / Translation

Beata Kizowska-Lepiejza – język angielski
oraz autorzy

Rycina na okładce / Cover Picture

Akinakes. Ryc. Magdalena Krzemińska (vide s. 98) / Acinaces. Drawing by Magdalena Krzemińska (vide p. 98)

© Copyright by Muzeum Okręgowe w Rzeszowie

© Copyright by Instytut Archeologii UR

© Copyright by Fundacja Rzeszowskiego Ośrodka Archeologicznego

© Copyright by Wydawnictwo „Mitel”



Czasopismo indeksowane



Muzeum Okręgowe
w Rzeszowie



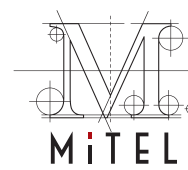
Instytut Archeologii
Uniwersytetu Rzeszowskiego

FUNDACJA



RZESZOWSKIEGO OŚRODKA
ARCHEOLOGICZNEGO

Fundacja Rzeszowskiego
Ośrodka Archeologicznego



Wydawnictwo
„Mitel” sp. z o.o.

ISSN 0137-5725

ISBN 978-83-8277-106-0

DOI: 10.15584/misroa.2023.44

WYDAWNICTWO UNIwersYTETU RZESZOWSKIEGO

35-959 Rzeszów, ul. prof. S. Pigoń 6, tel. 872 13 69, tel./faks: 17 872 14 26

e-mail: wydawnictwo@ur.edu.pl; <https://wydawnictwo.ur.edu.pl>

wydanie I; format A4; ark. wyd. 29; ark. druk. 27

SPIS TREŚCI

Od Redakcji	5
-------------------	---

STUDIA I MATERIAŁY

Wojciech Rajpold , The Mysterious Copper Battle Axe from the Castle Museum in Sandomierz	7
Андрій Б. Бардецький , Матеріали тшинецького культурного кола з поселення Рованці – Гнідавська Гірка на Волині	13
Joanna Adamik-Proksa, Mirosław Mazurek, Aleksandra Sznajdrowska-Pondel , Osada ludności trzcinieckiego kręgu kulturowego w Lutoryżu, stan. 9 nad środkowym Wisłokiem	33
Anita Kozubová , „Vergoldete Frauen“ – Anmerkungen zu Zierplättchen aus Edelmetallen in der Vekerzug-Kultur	59
Magdalena Krzemińska, Marcin Burghardt , Żelazne akinakesy ze zbiorów Muzeum Narodowego Ziemi Przemyskiej	97
Marek Florek , Wczesnośredniowieczne cmentarzysko kurhanowe w Międzygórzu, pow. Opatów, woj. świętokrzyskie (Międzygórz, stan. 44). Wyniki badań wykopaliskowych w latach 2006–2009 ...	105
Marek Florek , Nowe znaleziska średniowiecznych czekanów i toporów z okolic Sandomierza i Opatowa, woj. świętokrzyskie	139

KOMUNIKATY

Wojciech Pasterkiewicz, Tomasz Tokarczyk , Wyniki badań geofizycznych oraz weryfikacyjnych badań wykopaliskowych na stanowisku nr 53 w Sadowiu, pow. opatowski	147
Maciej Dębiec , Osada tarnobrzeskiej kultury łużyckiej w Wietlinie Pierwszym, stanowisko 1, gmina Laszki	161
Jan Bulas, Piotr Kotowicz , Wyniki badań archeologicznych na wielokulturowym stanowisku 22 w Trepczy, pow. sanocki	169

VARIA

Elżbieta Małgorzata Kłosińska , O mało znanym sposobie popularyzacji zabytków archeologicznych w czasach PRL-u	181
Joanna Ligoda , Europejskie Dni Archeologii w Regionalnej Składnicy Zabytków Archeologicznych w Zgłobniu	185

RECENZJE

Halina Taras, Wojciech Taras , (rec.) Ziemowit Cieślik, Iwona Gredka-Ligarska, Paulina Gwoździewicz-Matan, Irena Lipowicz, Andrzej Matan, Kamil Zeidler, Ustawa o muzeach. Komentarz, Wolters Kluwer, Warszawa 2021, 520 stron, ISBN 978-83-8223-808-2	189
---	-----

Z ŻAŁOBNEJ KARTY

Tomasz Bochnak, Jan Eugeniusz Machnik (20 IX 1930 – 7 X 2023) 193

Od Redakcji

W 1995 roku ukazał się XVI tom „Materiałów i Sprawozdań Rzeszowskiego Ośrodka Archeologicznego”, pierwszy, którego redaktorem był Sylwester Czopek, wówczas doktor archeologii, pracownik Muzeum Okręgowego w Rzeszowie. Czasopismo opublikowano w zmienionej szacie graficznej, by zaznaczyć pewną korektę, którą było wprowadzenie ciągłej numeracji tomów.



Profesor Sylwester Czopek podczas badań archeologicznych w Chotyńcu. Fot. Tomasz Tokarczyk
Professor Sylwester Czopek during archaeological research in Chotyńiec. Photo by Tomasz Tokarczyk

Dziś ukazuje się numer XLIV, którego redaktorem jest Tomasz Bochnak. Blisko trzy dekady to niedużo, gdy myślimy o pradziejach, ale niemało dla człowieka. Bardzo wiele zmieniło się też w rzeszowskim ośrodku archeologicznym, by wspomnieć choćby powstanie Instytutu Archeologii (początkowo w ramach Wyższej Szkoły Pedagogicznej, a następnie Uniwersytetu Rzeszowskiego), utworzenie Fundacji Rzeszowskiego Ośrodka Archeologicznego i ogromny przyrost naszej wiedzy na temat archeologii południowo-wschodniej Polski związany z wielkimi inwestycjami, na czele z budową autostrady A4.

To również znaczący okres w historii naszego czasopisma. Od początku jest ono związane z Muzeum Okręgowym w Rzeszowie, ale współwydawcami były też inne placówki muzealne i konserwatorskie z południowo-wschodniej Polski. Od 2014 roku (tom XXXV) „Materiały i Sprawozdania...” wydawane są przez trzy rzeszowskie instytucje – Muzeum Okręgowe w Rzeszowie, Instytut Archeologii Uniwersytetu Rzeszowskiego i Fundację Rzeszowskiego Ośrodka Archeologicznego. Publikowane są zarówno prace źródłowe i źródłoznawcze, jak też studia problemowe i przeglądowe. Istotna ich część dotyczy południowo-wschodniej Polski, ale niemniej ważne są prace poświęcone terenom Słowacji i Ukrainy. To otwarcie na tematykę wschodnią nabiera szczególnego znaczenia w ostatnich latach, w obliczu pełnoskalowej agresji Rosji na naszego sąsiada. Spotykane są też artykuły poświęcone bardziej odległym terenom. Nie zamykamy się też na problematykę popularyzacji i promocji archeologii czy też na zagadnienia związane z muzealnictwem i działalnością konserwatorską. Zamierzamy kontynuować tę linię, by pozostać czasopismem, w którym Czytelnik znajdzie pełen przekrój problematyki archeologicznej. Pismo jest indeksowane w Index Copernicus i ERIH PLUS. Przed nami kolejne wyzwania, m.in. przyjęcie internetowego systemu składania i recenzowania tekstów oraz wprowadzenie procedur regulujących stosowanie tzw. sztucznej inteligencji.

Pragniemy podziękować prof. dr. hab. Sylwestrowi Czopkowi – obecnie JM Rektorowi Uniwersytetu Rzeszowskiego – za lata poświęcone „Materiałom i Sprawozdaniom...”, za opiekę, za liczne cenne publikacje, które ukazały się na łamach naszego pisma, wreszcie za nieustępliwą walkę z absurdami prawnymi i organizacyjnymi, jakie mają miejsce w ostatnich latach. Ten tom dedykujemy właśnie Jemu, z okazji 65. rocznicy urodzin i życzymy dalszych sukcesów.

Андрій Б. Бардецький*

Матеріали тшинецького культурного кола з поселення Рованці – Гнідавська Гірка на Волині

Materials of the Trzciniec cultural circle from the settlement Rovantsi-Hnidavska Hirka in Volyn

The article publishes the materials of the Trzciniec cultural circle (TCC) from the excavations of the multi-layered settlement Rovantsi-Hnidavska Hirka in Volyn. Today, this monument is completely built up with numerous violations of monument protection laws and has already been lost to science. The materials were obtained from rescue excavations in 2009–2010, conducted by the author. In the excavations, four TCC objects were discovered: three pits and the remains of a clay oven, the base of which is paved with fragments of pottery. The pottery from the objects has features different from the pottery of the classical horizon of the TCC in Volyn, which is represented, for example, in ash mounds near the town of Netishyn. It is also different from the ceramics of monuments such as Dubno-Dubovets and Tarakaniv-5, which represent the final horizon of the TCC in Volyn. Complex of the Hnidavska Hirka reveals features that are late in relation to the classical ones, so it can be considered as intermediate between the classical and final horizons. On the basis of a comparison with the dating of other monuments, consider the dating of the middle of the 15th–14th centuries BC the most suitable for our site in Rovantsi. Clay ovens, similar to the one found, have analogues in other TCC settlements, but they are poorly documented in Volyn.

KEY WORDS: Bronze Age, Trzciniec cultural circle, Volyn, oven, pottery

Submission: 05.02.2024; Acceptance: 03.04.2024

ВТУП

Ще досить недавно, в статті, присвяченій дослідженню поселення культури лінійно-стрічкової кераміки на Гнідавській Гірці, що на околицях с. Рованці (Боратинська сільська громада, Волинської області), мовилось про те, що ця винятково цінна багаточасова пам'ятка перебуває під ризиком повного зникнення під елітною житловою забудовою передмістя Луцька, яка майже зовсім не контролюється в умовах сучасної кризи пам'яткоохоронної справи (Бардецький 2021, 132). Тоді ще майже половина її території залишалась вільною та були надії на майбутні рятівні дослідження. Однак сьогодні, на превеликий жаль, після публікації свіжих супутникових знімків виявилось, що на всій цій площі вже зведено житловий комплекс, то ж доводиться констатувати – пам'ятку повністю втрачено. Ті її рештки, які не були знищені будівництвом, опинилися за парканами приватних садиб. В даному випадку не викликає сумніву, що це все відбувалось за сприяння корумпованих чиновників, адже Гнідавська Гірка знаходилася під охороною, і ще в позаминулому десятилітті тут при всіх тогочасних будівництвах, хай хоч і з перемінним успіхом, але працювали рятівні археологічні експедиції.

З огляду на такий стан справ залишається марно очікувати на поповнення джерельної бази з пам'ятки, то ж доречно представити інтерпретацію результатів досліджень на її території хоча б на основі того, що вже маємо. Найбільш цінні комплекси з тут відкритих належать до культури лінійно-стрічкової кераміки, стижковської культури і слов'яно-руського часу. В даній статті опубліковано найбільш повне зібрання матеріалів тшинецького культурного кола (далі ТКК) звідси і хоча воно не дуже багате, однак викликає певний інтерес на фоні загальної бідності даних про рухомі джерела з тшинецьких поселенських пам'яток на Волині.

Урочище «Гнідавська Гірка» займає високу давню терасу лівого берега р. Стир зі стрімким схилом в її заплаву, під протилежним бортом якої протікає сучасне русло ріки. Попід схилами Гнідавської Гірки проходить потічок Рудка (Жидувка, Гнідава), долина якого входить тут у заплаву і разом з кількома балками виокремлює даний фрагмент тераси у мисоподібний погорб. З північно-східного боку він переходить у нижчу (очевидно першу) терасу, куди спрямована одна з балок (рис. 2). Східна частина пагорба ще в 1970-х р.р. була частково знищена кар'єром.

* Міжрегіональна громадська наукова організація «Дубенський археологічний осередок», вул. Мирогощанська 67/42, Дубно, Рівненська область, 35604, Україна; e-mail: bardeckyj@gmail.com; ORCID: 0000-0002-1549-7545

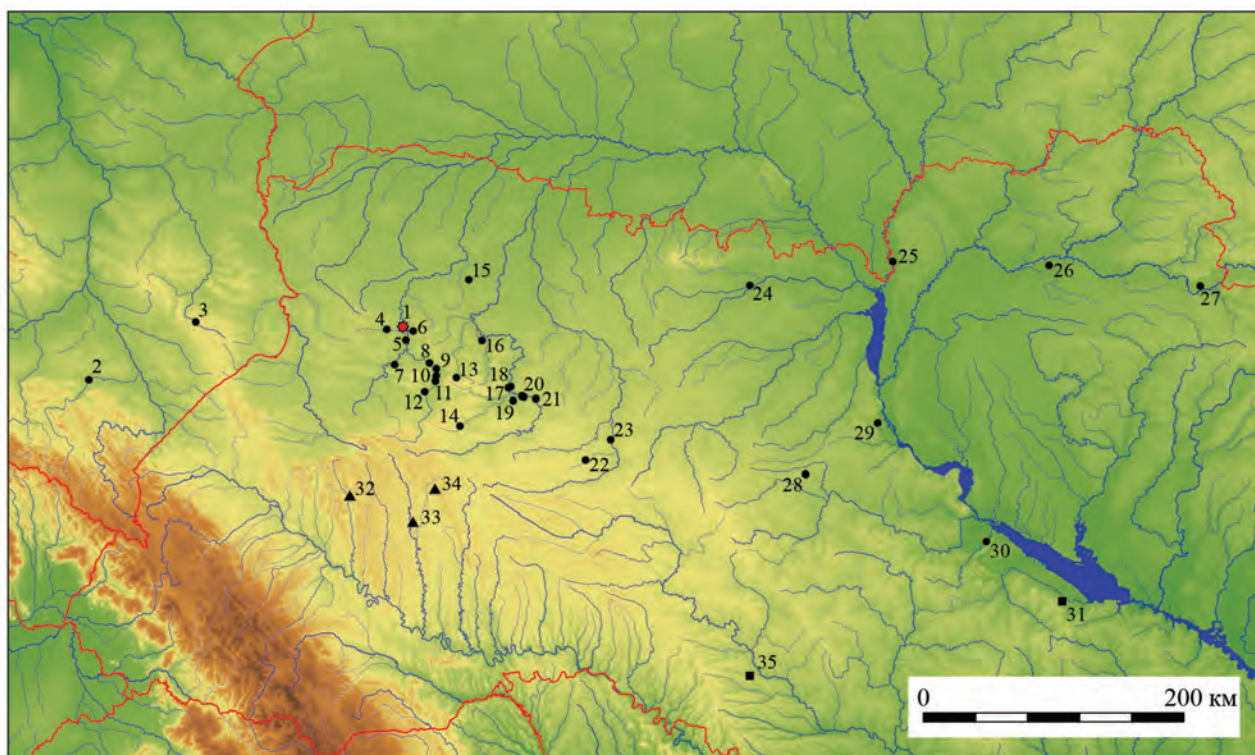


Рис. 2. Рованці-Гнідавська Гірка. Гіпсометрична карта з позначенням розкопів: 1 – розкоп 1968–1969, 1981 р.р.; 2 – розкоп 10 (2009 р.); 3 – розкоп 11 (2010 р.); 4 – розкоп 12 (2010 р.); 5 – траншея 2 (2010 р.)

Fig. 2. Rovantsi-Hnidavska Hirka. Hypsometric map with designation of excavations: 1 – excavation 1968–1969, 1981; 2 – excavation 10 (2009); 3 – excavation 11 (2010); 4 – excavation 12 (2010); 5 – trench 2 (2010)

Рис. 1. Карта пам'яток згаданих у тексті. **Тшинецьке культурне коло:** 1 – Рованці-Гнідавська Гірка; 2 – Trzebowniko-8; 3 – Guciów-6; 4 – Городок-Острів; 5 – Межиріччя-1; 6 – Лище-Вигаданка; 7 – Лопавше-Дубовик; 8 – Озліїв-Кружки; 9 – Івання, курган ІІ; 10 – Дубно-Дубовець; 11 – Тараканів-4 і -5; 12 – Птича-3; 13 – Костянець-Лиственщина; 14 – Кордишів; 15 – Осова-Криничка Друга; 16 – Городок-Кургани; 17 – Розваж-Кошара; 18 – Кургани-Кінські Могили; 19 – Дорогоща; 20 – Нетішин-Піонерка і Нетішин-Козацькі Могили; 21 – Славута-Білі Піски; 22 – Кустівці, курган; 23 – Войцехівський могильник; 24 – Народиці; 25 – Пустинка; 26 – Гришівка; 27 – Волинцеве; 28 – Малополовецьке-3; 29 – Ходосівка-Діброва; 30 – Мошни. **Білогрудівський горизонт:** 28 – Малополовецьке-2а і -13; 31 – Суботівське городище. **Культура Ноа:** 32 – Жуків-2; 33 – Воля-IV; 34 – Гришівці. 35 – Гордіївський могильник

Fig. 1. Map of the sites mentioned in the text. **Trzciniac cultural circle:** 1 – Rovantsi-Hnidavska Hirka; 2 – Trzebowniko-8; 3 – Guciów-6; 4 – Horodok-Ostriv; 5 – Mezhyrichchia-1; 6 – Lyshche-Vyhadanka; 7 – Lopavshe-Dubovyk; 8 – Ozliiv-Kruzhky; 9 – Ivannia, barrow II; 10 – Dubno-Dubovets; 11 – Tarakaniv-4 and -5; 12 – Ptycha-3; 13 – Kostianets-Lystvenshchyna; 14 – Kordyshiv; 15 – Osova-Krynnychka Druha; 16 – Horodok-Kurhany; 17 – Rozvazh-Koshara; 18 – Kurhany-Kinski Mohylky; 19 – Dorohoshcha; 20 – Netishyn-Pionerka and Netishyn-Kozatski Mohyly; 21 – Slavuta-Bili Pisky; 22 – Kustivtsi, barrow; 23 – Voitsekhivka burial ground; 24 – Narodychi; 25 – Pustynka; 26 – Hryshivka; 27 – Volyntseve; 28 – Malopolovetske-3; 29 – Khodosivka-Dibrova; 30 – Moshny. **Bilohrudivska horizon:** 28 – Malopolovetske-2a and -13; 31 – Subotivske horodyshche. **Noua culture:** 32 – Zhukiv-2; 33 – Volia-IV; 34 – Hrytsivtsi. 35 – Hordiivka burial ground

ІСТОРІЯ ДОСЛІДЖЕННЯ

Попри неодноразові згадки в краєзнавчій та археологічній літературі про те, що Я. Фіцке був першим дослідником Гнідавської Гірки, чим грішив свого часу і автор даної статті, у повідомленнях самого Я. Фіцке йшлося виключно про поселення культури лінійно-стрічкової кераміки на території цегельні Глікліха, яка знаходилась на західній окраїні тодішнього передмістя Гнідава, за 1,6 км від Гнідавської Гірки (Fitzke 1937, 231–232; Fitzke 1938a, 26).

В одному повідомленні існує згадка про те, що „*W kwietniu zbadano na przedmieściu Łucka na Hnidawie, na terenie cegielni Gliklicha i przy ul. Krzyżowej (нідкресл. авт.), cały szereg wczesnohistorycznych ziemianek z bogatym materiałem ceramicznym*” (Fitzke 1938b, 126). Вулиця Krzyżowa – це сучасна вулиця Потєбні, що веде до Гнідавської Гірки. Проте ця вулиця завжди обмежувалась зі сходу балкою, якою протікає струмок Рудка. В звіті археолога-любителя М. Матвієйко записано за свідченнями місцевих мешканців, що близько до західної межі Гірки (лівий берег струмка Рудки), „десь за попівським спуском” (пониження, яке із заходу її обмежує), проводились розкопки луцькими археологами за часів польської влади. М. Матвієйко припускає, що мова йде про Я. Фіцке (Матвієйко 1967, 3). Цю територію краєзнавець пропонує називати Гнідава-І, тоді як пам'ятку на правому березі Рудки (в звіті всюди назву виправлено на Грудка), яка власне і є нашим поселенням Гнідавська Гірка, він називає Гнідава-ІІ і зазначає, що „досі не знайдено підтвердження серед місцевих жителів про те, що такі розкопки проводились будь-коли на другому згаданому гористому виступі.

Свої ж власні дослідження на поселенні М. Матвієйко проводив у 1967–1968 р.р. Робив він це, як зазначає сам, „інколи і по дорученню керівництва Археологічного інституту, проте в основному по власній ініціативі в зв'язку з непоправним нищенням прецінних археологічних пам'яток Гнідавського надзаплавного хребта”. Починав зі зборів підйомного матеріалу, який дозволив йому встановити багаточисельність пам'ятки, і обстежень урвищ кар'єру цегельного заводу в південній частині пагорбу, де виявив ряд об'єктів, в тому числі і давньоруське житло, а також зафіксував зруйнований оранкою могильник

стжижовської культури. Знахідки він фіксував, поділивши поверхню пагорба на нумеровані за сіткою ділянки („майданчики”). Ці уявні координати згадуються в текстах звітів, однак саму сітку він, на жаль, графічно не передав, а лише описав словесно принцип поділу. На основі аналізу знахідок М. Матвієйко вже тоді виділив увесь перелік археологічних культур, який відомий на пам'ятці сьогодні. Тоді ж вперше ним згадується, що на полі серед знахідок „подобаються теж зразки уламків ліпних виробів комарівської культури” (Матвієйко 1967, 6, 7).

У 1968 і 1969 р.р. на запрошення М. Матвієйка на пам'ятці працювала експедиція Волинського загону Інституту археології АН УРСР під керівництвом М. Кучери. У північно-східній частині пам'ятки на площі 600 м² було досліджено ранньослов'янське поселення (відкрито п'ять жител-напівземлянок, чотири напівземлянки-споруди з печами господарсько-виробничого характеру і десять господарських ям). Виявлено також об'єкти культури лінійно-стрічкової кераміки неолітичної доби, матеріали епохи бронзи та ранньозалізного часу (Кучера 1975, 95). У звіті серед знахідок епохи бронзи згадується і „кераміка тшинецько-комарівської культури” (Кучера 1968, 21).

На південно-західному краю Гнідавської Гірки в 1972 р. проводились розкопки під керівництвом М. Кучінка (Кучінко 1972) і в 1988 р. під керівництвом Б. Сайчука (Терський 2006, 214), однак у звітах немає жодної інформації про будьякі давні горизонти пам'ятки, крім давньоруського.

У 1981 р. тут провів дослідження Г. Охрименко, прирівнявшись до розкопу М. Кучери і М. Матвієйка та розкривши площу у 100 м². На поверхні та в давніх шарах він виявив, серед іншого, декілька екземплярів кераміки „тшинецько-комарівської культури” і ще декілька (на наш погляд, тшинецькі) ідентифікував як належні до ранньозалізного віку, представленого на Волині „висоцькою культурою і лежницькою групою”. Він пояснював їхні ранні риси ймовірністю продовження існування традицій „комарівської культури” (Охрименко 1981, 11). Опис цієї кераміки буде поданий нижче.

Починаючи з 2002 р. на території урочища проводила ретивні дослідження експедиція Волинської філії ДП НДЦ

ОАСУ ІА НАН України: у 2002–2007 р.р. під керівництвом В. Шкоробада, а в 2008 р. – під керівництвом О. Златогорського (Златогорський 2010, 300). Впродовж цього періоду закладено 9 розкопів у центральній, південно-західній та східній частинах пам'ятки, розкривши приблизно 700 м² площі. Ніякої інформації про тшинецькі матеріали у всіх наявних звітах не відображено. Певною мірою це можна пояснити недостатньо ретельним виконанням робіт і вибірковістю при написанні досить скупих звітів, з яких в архіві наявні лише про розкопи 1, 2, 3, 5 і 9 (Шкоробад 2003; 2006; Златогорський 2008). Всі вони, однак, знаходились на відстані близько 70–100 м і більше від краю тераси, і в дійсності тут ситуація з насиченням рештками тшинецького поселення могла відрізнятись у порівнянні з крайньою смугою берегової лінії, звідки походять всі відомі матеріали.

Дослідження у 2009–2010 р.р. проводились в рамках Луцької рятівної археологічної експедиції під керівництвом О. Златогорського. Як і попередні, це були комерційні рятівні роботи юридичного наступника Волинської філії – Дочірнього підприємства „Волинські старожитності” ДП НДЦ ОАСУ ІА НАН України на замовлення забудовників. У 2009 р. було розкрито найбільший розкоп 10 площею 636,5 м². У сезоні 2010 р. пам'ятка досліджувалась двома розкопами, сумарна площа яких становить 618 м² (розкоп 11 – 409 м², розкоп 12 – 209 м²), а також ведено спостереження за прокладанням траншеї

довжиною 360 м для каналізації. Загальну характеристику цих розкопів і всіх виявлених у них об'єктів та матеріалів вже було опубліковано (Златогорський, Бардецький 2010; Bardetskiy 2012). Роботами на розкопах 10 і 11 керував автор, а на розкопі 12 – спочатку В. Ткач, а завершував південно-східну частину розкопу і дорізку до нього також автор. Спостереження в траншеї для каналізації важко взагалі назвати дослідженнями, – це було варварське несанкціоноване нищення пам'ятки комунальниками. Для безпорадних археологів залишалось лише оперативно зачистити в глибокій і вузькій (1 м) траншеї та зафіксувати розрізані ковшем екскаватора різночасові археологічні об'єкти за короткий часовий проміжок, поки проклали трубу. Однак завдяки цьому прикрому випадку зараз маємо справу з головним тшинецьким об'єктом на Гнідавській Гірці – рештками печі, про яку йтиметься нижче. Вона була виявлена в дорізці до розкопу 12, закладеній для більш повного розкриття неолітичного рову, в чому допоміг оператор екскаватора, який засипав поряд каналізаційну траншею. Інакше би ця дорізка не була реалізована, оскільки на той момент не було ресурсів для переміщення відвалу і знімання потужного шару ґрунту. Експедиція вже формально завершилася, а додаткові роботи були приватною ініціативою автора і відчайдушною спробою взяти максимум джерел з ділянки, де мало невдовзі відбуватись будівництво.

ДЖЕРЕЛА

Розкоп 10 (2009)

Заглиблених об'єктів тшинецько-комарівської культури в межах розкопу не виявлено. З культурного шару і заповнень пізніших об'єктів походить керамічна збірка, яка складається з 151 фрагмента стінок і 21 фрагмента вінець посудин. Майже половину з них виявлено в двох крайніх південно-західних арах. З інших екземплярів вдвічі більше знайдено в західних арах, тобто ближче до краю тераси.

Більшість фрагментів вінець належали горщикам або вазоподібним посудинам, а один з них – скоріше за все великій мисці (рис. 5:19). Остання мала S-профіль верхньої частини зі значним її потовщенням, у порівнянні з тулубом. Всі інші посудини також мали в різній мірі відігнуті назовні вінця із заокругленими (рис. 5:1,2,8,13,17,18), або плоскими (рис. 5:3–6,9–12,14–16,20,21) краями, які були здебільшого потовщені, виступаючи назовні і часом виділяючись у вигляді гострого дзьобика (рис. 5:3,5,9), або навіть трикутного чи округлого (рис. 5:18,21) валика. Один екземпляр вирізнявся горизонтальною площиною зрізу країв вінець (рис. 5:20). Враховуючи, що зі всіх зразків лише три фрагменти посудин мали збережені плічка, не можна бути певним, чи були вони орнаментовані взагалі, але принаймні можна констатувати те, що жодна з них не мала орнаментованих вінець, і лише два екземпляри були оздоблені горизонтальними лініями на шийці (рис. 5:20,21). Примітно, що саме останні відрізнялись оформленням країв. Ще по одному зразку представлені орнаменти на шийках у вигляді ряду зерноподібних ямок (рис. 5:23) та комбінації пари тонких прокреслених гори-

зонтальних ліній з дрібними круглими наколами (рис. 5:22). Трапились також три випадки прокресленого орнаменту на плічках: групи з трьох вертикальних ліній (рис. 5:24), як мінімум 4-х горизонтальних ліній (рис. 5:25) та груп косих звисаючих ліній, які відходять від горизонтальної (рис. 5:26). В усіх зразках прокресленого орнаменту товщина ліній складала 1–2 мм.

Уся без винятку колекція кераміки мала домішку товченого кременю в формувальній масі. Черепок був здебільшого цеглястого, рідше – різних відтінків коричневого і сірого кольорів, із лискованою, іноді просто добре згладженою поверхнею. Однак тут слід мати на увазі, що збірка якраз формувалась на підставі вище описаних ознак, як найбільш характерних, і в неї могли не потрапити деякі нетипові зразки.

Розкоп 11 (2010)

Об'єкт 13 – яма круглої форми діаметром 2,2 м (рис. 6:1). Її південна частина була частково перекрита житлом XII–XIII ст. (об'єкт 9), при дослідженні якого вона і була виявлена. Пляма сірого кольору читалась на східній стінці, дні і борту котловану житла на фоні передматерикового шару сіро-жовтого кольору, на рівні – 0,6 м від нульового репера. Яма мала похилі стінки, рівне дно, глибина якого становила 0,82 м від рівня виявлення. Заповнення складалось з сірого гумусованого суглинкового ґрунту. В ньому виявлено фрагмент вінець ліпної посудини (скоріше за все горщика) ТКК з відігнутими назовні вінцями, плоским краєм, слабко лискованою поверхнею коричнево-

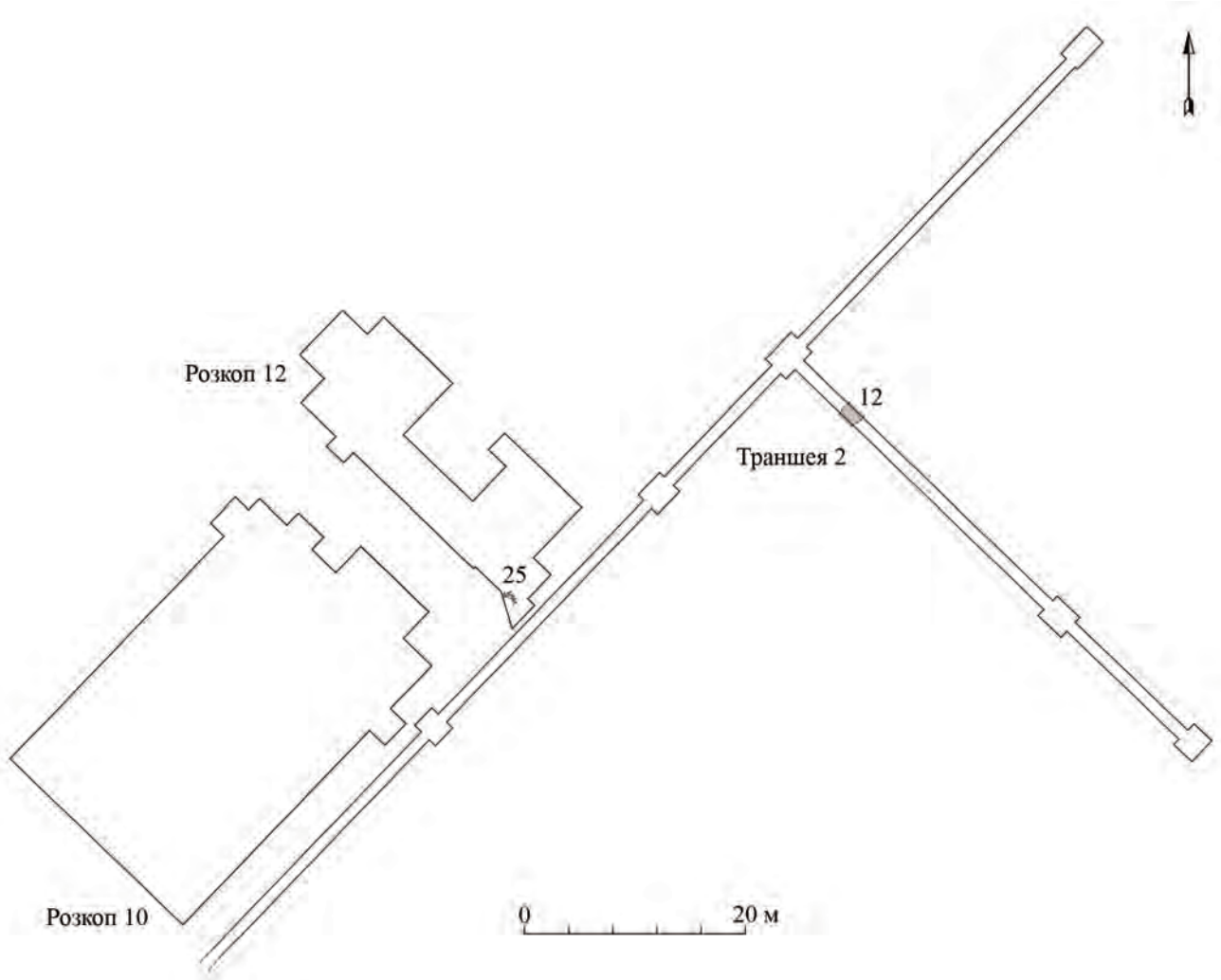


Рис. 3. Рованці-Гнідавська Гірка. Розкоп 10, розкоп 12 та траншея 2. Загальний план об'єктів ТКК. Нумерація згідно польової
 Fig. 3. Rovantsi-Hnidavska Hirka. Excavation 10, excavation 12 and trench 2. General plan of TCC objects. According to the field numbering

цеглястого кольору і домішкою кременю та піску у формувальній масі (рис. 6:8).

Об'єкт 31 – яма овальної форми, витягнута по лінії схід-захід, розмірами 2,5×1,7 м (рис. 6:2). Її західна частина була частково перекрита ямою XII–XIII ст. (об'єкт 11), при дослідженні якої і була виявлена. Пляма сірого кольору читалась на дні котловану об'єкта 11 і на зачистці розкопу на рівні – 0,6 м від нульового репера на фоні передматерикового шару сіро-жовтого кольору. Яма мала вертикальні стінки, рівне дно, глибина якої становила 0,47–0,5 м від рівня виявлення. У східній частині невелика ділянка дна була випалена до цеглястого кольору. Заповнення складалося з сірого гумусованого суглинкового ґрунту. В ньому виявлено: кераміку ТКК (10 фрагментів стінок і 3 фрагменти вінець посудин), 5 кісток дрібної рогатої худоби (див. додаток 1) та 16 мушель моллюсків, 4 з яких потрапили в зафондовану колекцію (див. додаток 2). В першій загальній публікації кістки було помилково зазначено як пташині, а мушлі – як належні моллюскам беззубкам (Bardetskiy 2012, 353).

Серед кераміки діагностичними були п'ять фрагментів посудин: 1) фрагмент верхньої частини посудини з плавно виділеними плічками і високою вертикальною шийкою,

вінця якої не збереглися, але помітно, що були слабко вигнуті назовні (рис. 6:6); 2) фрагмент посудини (горщика?) з вертикальною горловиною (діаметр 32 см) і потовщеними, виступаючими назовні вінцями у формі округлого валика з горизонтальним сплющеним верхнім краєм (рис. 6:3); 3) фрагмент горщика (склеєно з 2-х частин) зі злегка відігнутими назовні вінцями (діаметр 16 см) із заокругленими краями і дугастою шийкою (рис. 6:4); 4) фрагмент конічної миски з прямими вінцями (діаметр 18 см) (рис. 6:5, 9:7); 5) фрагмент випуклої частини тулуба посудини (діаметр 15 см), орнаментованої нанесеними навхрест горизонтальними і вертикальними рядами ямок (рис. 6:7, 9:9). Весь посуд має злегка лисковану, або згладжену поверхню коричневого, цеглястого і, в останньому випадку, сірого кольору, та домішки кременю і піску в формувальній масі.

З культурного шару і заповнення пізніших об'єктів походить ще невелика серія кераміки тшинецької культури: 16 фрагментів стінок, 6 фрагментів вінець, один фрагмент вухка і половинка прясла. Серед них представлені переважно верхні частини посудин (горщиків?) з відігнутими назовні вінцями із заокругленими або плоскими краями (рис. 6:10, 11, 14, 15), які лише в одному випадку виступають назовні у вигляді валика. Один екземпляр був орнамен-

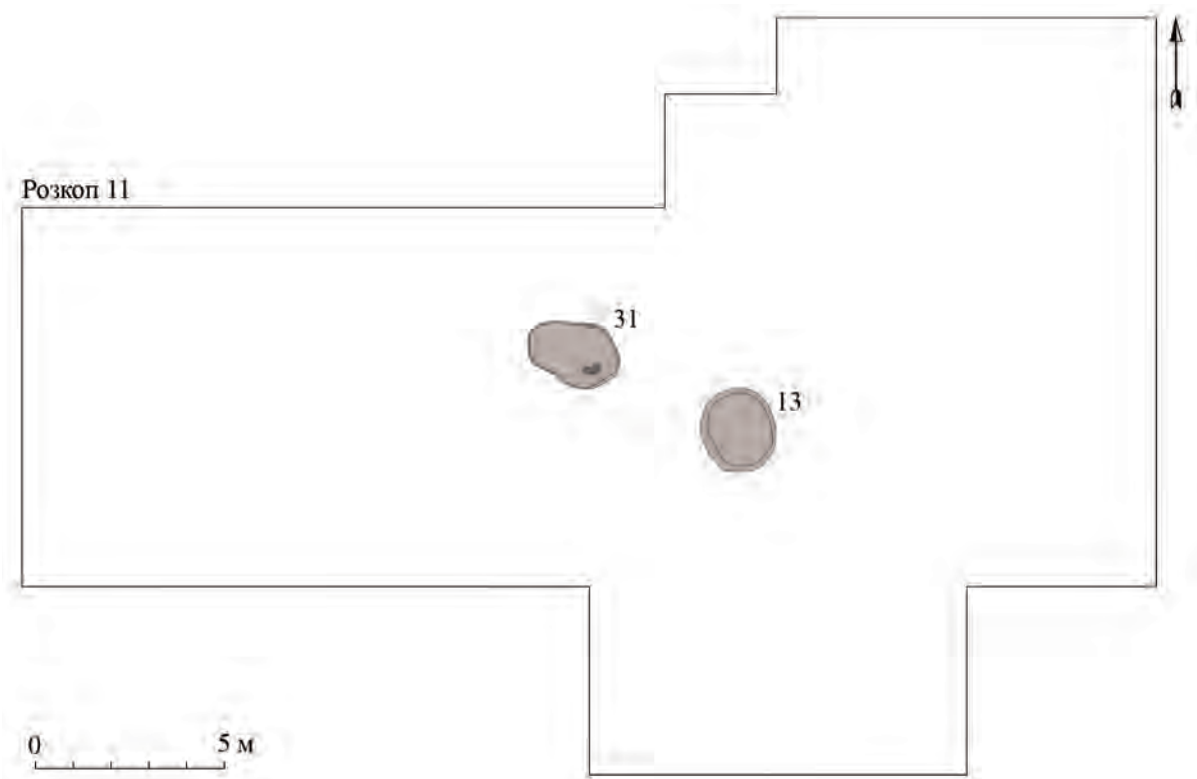


Рис. 4. Рованці-Гнідавська Гірка. Розкоп 11. Загальний план об'єктів ТКК. Нумерація згідно польової
 Fig. 4. Rovantsi-Hnidavska Hirka. Excavation 11. General plan of TCC objects. According to the field numbering

тований групою з чотирьох скісних прокреслених ліній на плічках (рис. 6:1, 9:6), інший – горизонтальними і на-вскіс опущеними від них парними лініями, відтисненими накрученим на паличку шнуром (рис. 6:13, 9:8). Трапились також: фрагмент вінець конічної миски з горизонтально зрізаним краєм (рис. 6:17, 9:10); фрагмент петельчастого, трикутного в перетині вушка вази або черпака (рис. 6:18, 9:12); фрагмент так званого „рогатого” прясла з циліндричним завершенням і бочками, оздобленими по колу рядом відтягнутих пірамідальних заокруглених ріжків (рис. 6:12, 9:11). Реконструйована кількість останніх становила приблизно 10 штук. Всі екземпляри кераміки мали згладжену поверхню, та були коричневого і цеглястого кольору з домішками кременю, іноді у комбінації з піском у формувальній масі.

Розкоп 12 (2010)

З розкопу 12 у польовому та інвентарному описі фігурує лише один фрагмент посудини (горщика?), атрибутований В. Ткачем як тшинецький. Вона мала високу дугасту шийку і відтягнуті вгору вінця з плоским краєм, черепок коричневого кольору, з добре згладженою поверхнею та домішкою кременю в формувальній масі (рис. 8:6). Автор даної статті завершував в цьому розкопі дослідження неолітичного рову (об'єкт 21) і задля повнішого його розкриття було закладено дорізку до південно-східного краю. При нівелюванні і зачистці над ровом було виявлено ще 8 фрагментів стінок посудин тшинецько-комарівської культури.

Об'єкт 25. У дорізці в темно-сірому гумусованому ґрунті на глибині 0,55 м зафіксовано невелике компакте скупчення щільного світло-жовтого суглинку з кількома фрагментами кераміки у ньому. Поряд з ним траплялись дрібні уламки печини. Як виявилось, це скупчення було рештками стінок глинобитної печі. Зачистка на рівні його виявлення результатів не давала – контурів плями в межах дорізки не простежено. В заповненні довкола скупчення суглинку виявлено: фрагменти неолітичної кераміки; відщепи з кременю; уламки каменю пісковика; фрагмент горщика ТКК з відігнутими назовні вінцями, косо зрізаними виступаючими назовні краями зі згладженою, а на вінцях злегка лискованою поверхнею і домішкою кременю та піску у формувальній масі (рис. 8:8, 9:4); 20 фрагментів, серед яких частина належала горщику, описаному нижче (рис. 8:1). При розчистці самого скупчення суглинку розкрито суцільну вимостку з фрагментів посуду (горщиків і кубка), викладених горизонтально в один шар (рис. 7:3). Під ними суглинок був частково перемішаний з сірим ґрунтом. Нижче, на глибині 0,7 м розчищено частково збережену черинь *in situ*, рештки якої мали підковоподібну форму розмірами 1,3×0,5 м (рис. 7:2). Товщина її становила 0,02-0,03 м, а поверхня була рівна і згладжена. Знизу черинь була вимощена суцільним шаром фрагментів горщика (в кількості 127 шт.) і двома фрагментами шліфувальної плитки з пісковика (рис. 7:4).

За зовнішніми ознаками до горщика з черені віднесено також виявлені в ґрунті довкола неї фрагменти, про які згадувалось вище. Судячи з того, що він не склеювався повністю, і поряд в заповненні не траплялись будь-які

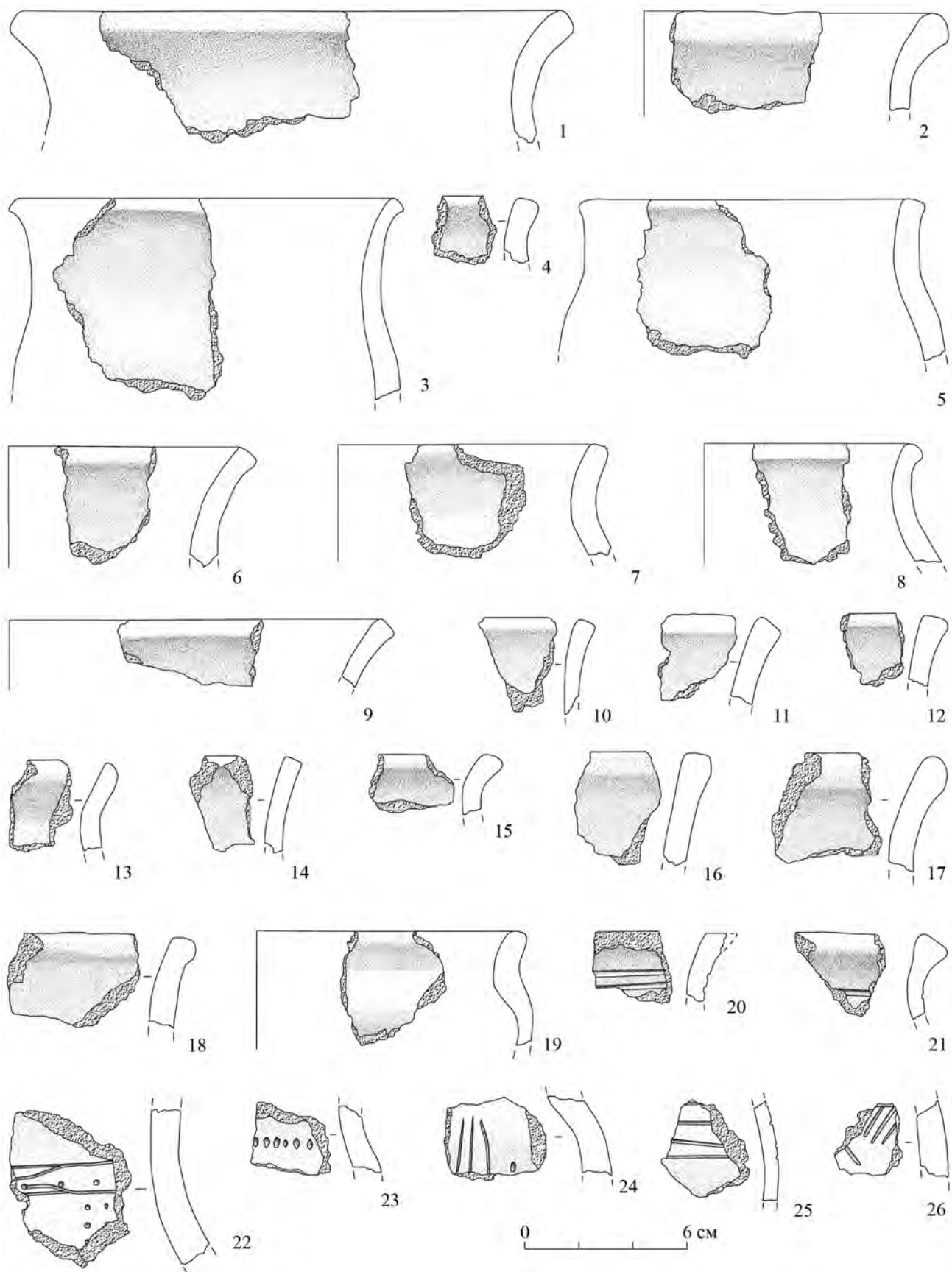


Рис. 5. Рованці–Гнідавська Гірка. Розкоп 10. Кераміка ТКК з культурного шару і повторно перевідкладена в пізніших об'єктах
 Fig. 5. Rovantsi-Hnidavska Hirka. Excavation 10. TCC ceramics from the cultural layer and redeposited in later objects

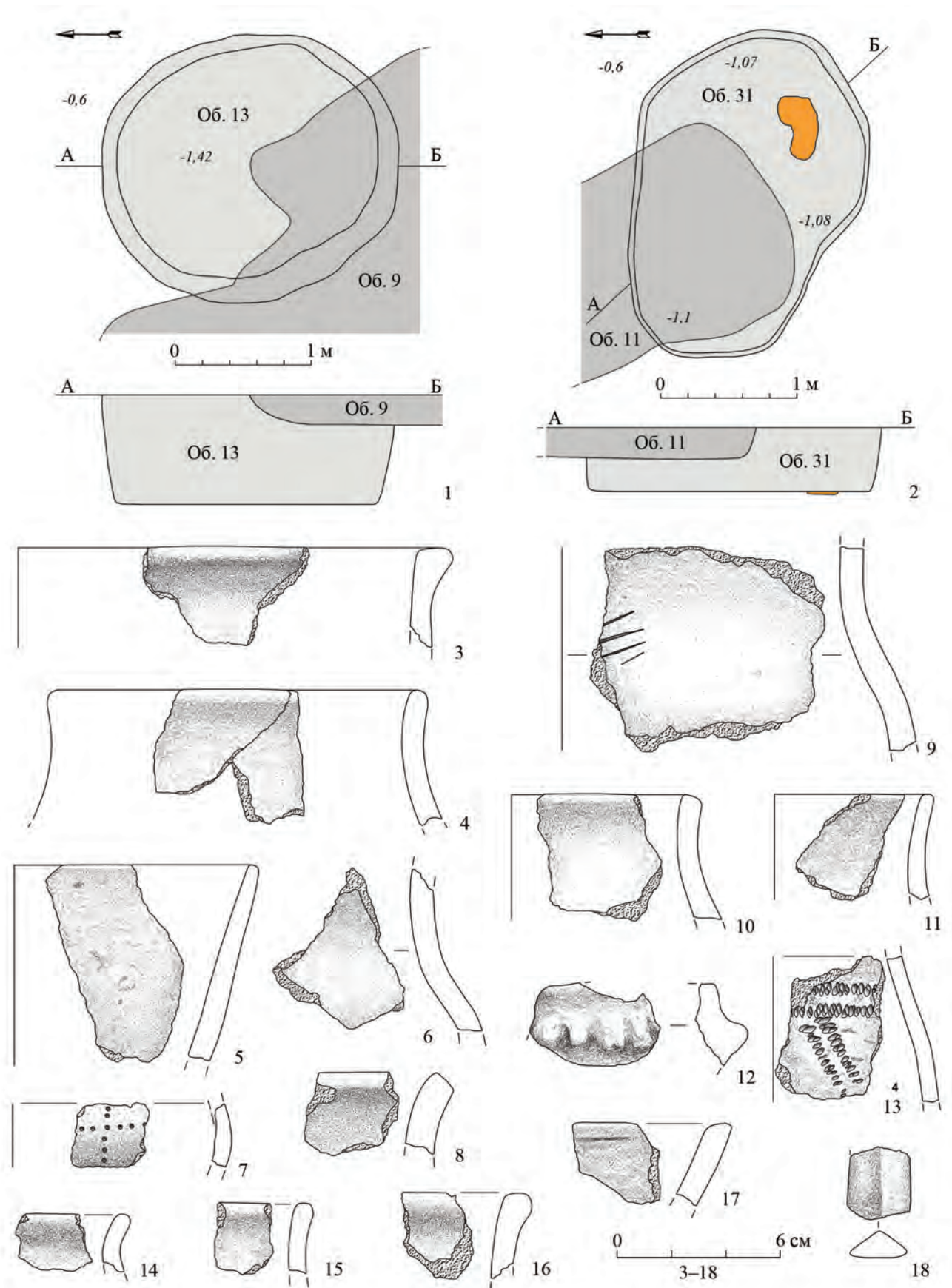


Рис. 6. Рованці-Гнідавська Гірка. Розкоп 11. 1 – план і розріз об'єкта 13; 2 – план і розріз об'єкта 31; 3–7 – кераміка з об'єкта 31; 8 – кераміка з об'єкта 13; 9–18 – кераміка з культурного шару і перевідкладена в пізніших об'єктах

Fig. 6. Rovantsi-Hnidavska Hirka. Excavation 11. 1 – plan and section of object 13; 2 – plan and section of object 31; 3–7 – ceramics from object 31; 8 – ceramics from object 13; 9–18 – ceramics from the cultural layer and re-deposited in later objects



Рис. 7. Рованці-Гнідавська Гірка. Розкоп 12. Об'єкт 25. 1 – план і переріз; 2 – фото черені і фрагмента стінки печі після розчистки; 3 – вимостка керамікою всередині фрагмента стінки печі після розчистки від суглинку; 4 – вимостка основи черені керамікою після повного зняття верхнього її шару

Fig. 7. Rovantsi-Hnidavska Hirka. Excavation 12. Object 25. 1 – plan and section; 2 – a photo of the oven bottom and a fragment of the oven wall after cleaning; 3 – fragment of the oven wall paved with ceramics inside after cleaning from loam; 4 – base of the oven bottom paved with ceramics after complete removal of its upper layer

виразні уламки черені, в давнину відбувся умисний демонтаж інших її частин, як і всієї печі, та переміщено їх за межі об'єкта. Встановити, чи був у печі купол, неможливо. Лише незначний фрагмент стінки разом із замощеною в ньому керамікою явно були зрушені. Важливо відзначити, що це не був завал внутрішньою частиною донизу, оскільки випаленої стінки під скупченням не виявлено. Після зняття керамічної вимостки черені і наступної зачистки виявлено пляму об'єкта, який виходив за межі дорізки (об'єкт 26). Він являв собою яму овальної в плані форми, розмірами 3,1×1,3 м, глибиною 0,7 м від рівня виявлення (-1,4 м від репера) (рис. 7:1). У верхній частині заповнення, яку неможливо було чітко відділити від заповнення об'єкта 25, виявлено ще 20 фрагментів посудин ТКК. Нижче, разом з давнішими неолітичними матеріалами, траплялась лише кераміка стжижовської культури, до якої цю яму слід відносити.

Горщик із вимостки черені мав S-подібний профіль, відігнуті назовні вінця (діаметр 32 см) із горизонтально

зрізаними краями, дугасту шийку, опуклі бочки і невиділене денце (діаметр 10 см). На плічках прокресленням було нанесено фриз, який складався з почергово розміщених груп скісних ліній (збережено три з імовірних чотирьох) та „ялинкових” композицій (збережено лише одну цілу і одну частково з імовірних чотирьох) (рис. 8:1, 9:1). Поверхня черепка цеглясто-коричнева, плямисто забарвлена, лискована, у формувальній масі присутні домішки кременю, піску, дрібних блискіток слюди. Шліфувальна плитка була виготовлена з дрібнозернистого пісковіку і випалена до цеглястого кольору і мала слабо увігнуту робочу поверхню (рис. 8:4,5).

Серед уламків кераміки із вимостки стінки печі ідентифіковано три посудини: горщик банкоподібної форми, з короткою шийкою, вертикальними потовщеними вінцями (діаметр 30 см) із заокругленими краями, мав зглажену внутрішню і злегка лисковану зовнішню поверхню та домішки піску в формувальній масі (рис. 8:2); горщик з відігнутими назовні потовщеними вінцями (діаметр

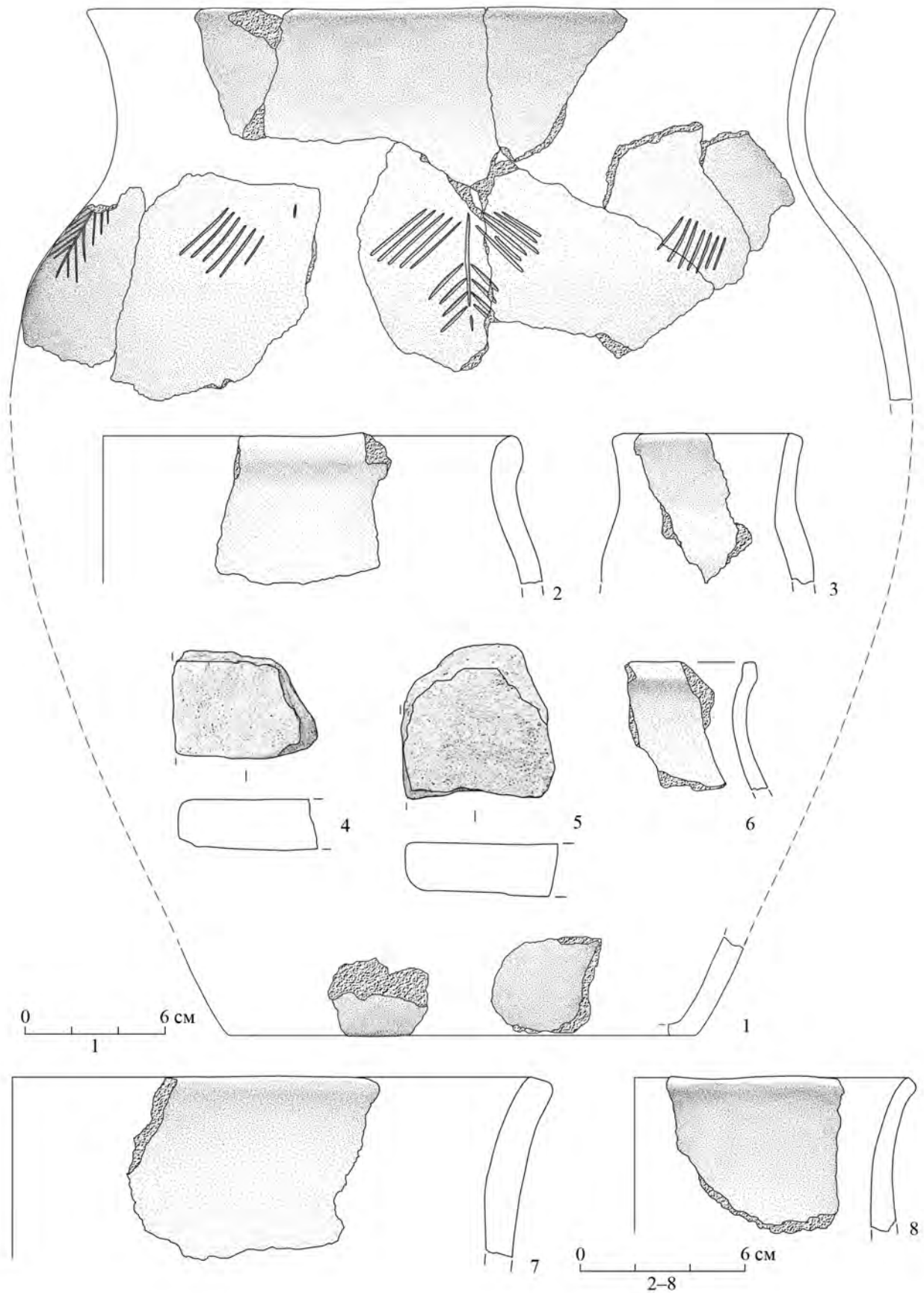


Рис. 8. Рованці-Гнідавська Гірка. Розкор 12. Об'єкт 25. 1, 4, 5 – горщик і фрагменти шліфувальної плитки з пісковуку з вимстки основи черені; 2, 3, 7 – кераміка з вимстки стінки печі; 8 – фрагмент посудини знайдений в шарі ґрунту при розчистці черені; 6 – фрагмент посудини виявлений в культурному шарі

Fig. 8. Rovantsi-Hnidavska Hirka. Excavation 12. Object 25. 1, 4, 5 – a pot and fragments of sandstone grinding tiles from the base of the oven bottom; 2, 3, 7 – ceramics from the wall of the oven; 8 – a fragment of a vessel found in the soil layer during the clearing of the oven bottom; 6 – a fragment of a vessel found in the cultural layer

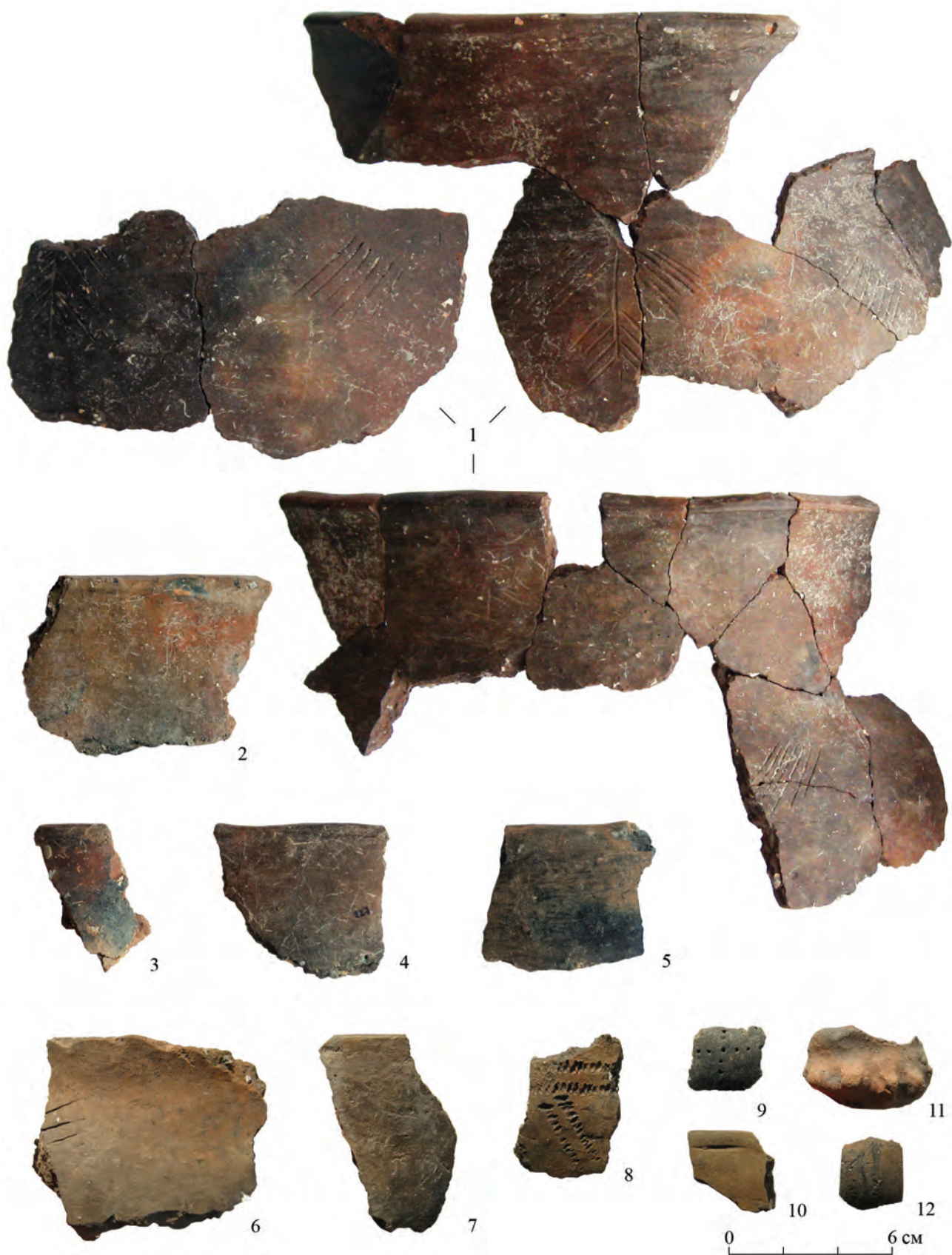


Рис. 9. Рованці-Гнідавська Гірка. Фото кераміки ТКК. 1–5 – розкоп 12, об'єкт 25 (див. рис. 8:1–3,7,8): 1 – горщик з вимостки основи черені; 2, 3, 5 – кераміка з вимостки стінки печі; 4 – фрагмент посудини з шару над черінню; 6–12 – розкоп 11 (див. рис. 6:5,7,9,12–18): 6, 8, 10, 12 – культурний шар і пізніші об'єкти; 7, 9 – об'єкт 31

Fig. 9. Rovantsi-Hnidavska Hirka. Photo of TCC ceramics. 1–5 – excavation 12, object 25 (see fig. 8:1–3,7,8): 1 – a pot from the base of the oven bottom; 2, 3, 5 – ceramics from the wall of the oven; 4 – a fragment of a vessel from the layer above oven bottom; 6–12 – excavation 11 (see fig. 6:5,7,9,12–18): 6, 8, 10, 12 – cultural layer and later objects; 7, 9 – object 31

38 см) із плоскими краями, сіро-коричневою шерехатою поверхнею і домішками кременю в формувальній масі (рис. 8:7); кухлик з опуклими бочками, дещо нахиленою назовні шийкою і плоскими краями вінець (діаметр 6 см), мав темно-сіро-коричневу згладжену, а на вінцях злегка лисковану поверхню і домішки кременю та піску в формувальній масі (рис. 8:3).

Траншея 2 (2010)

Об'єкт 12 зафіксований в обох стінках траншеї (рис. 3). Довжина розрізу в північно-східній стінці становила 1,8 м, а в південно-західній – 1,6 м. Пляма читалася нижче рівня – 1,5 м від денної поверхні. Об'єкт мав нахилені стінки і рівне дно, глибина якого становила 0,4 м від рівня виявлення (рис. 10:1). Заповнення складалось з сірого гумусованого сунглинкового ґрунту. При зачистці в заповненні виявлено: реберчасту і крайову пластини з темно-сірого волинського туронського кременю; фрагмент стінки лискованої посудини ТКК коричневого кольору, з домішкою кременю; фрагмент вінець посудини (горщика?) ТКК з потовщеними, відтягнутими назовні і горизонтально зрізаними краями, нерівною згладженою поверхнею цеглястого кольору і домішкою жорстви та піску в формувальній масі (рис. 10:2). Очевидно яма мала видовжену форму і була навпіл перерізана траншеєю.

Як зазначено у звіті Г. Охріменка, серед знайдених при розкопках матеріалів були фрагменти вінець посудин ТКК із потовщеними краями, а також один фрагмент без потовщення, орнаментований прокресленою горизонтальною лінією, темно-коричневого кольору з домішкою невеликої кількості піску і дрібних зерен жорстви (рис. 10:3). З траншеї, викопаної паралельно до розкопу М. Кучери 1968–1969 р.р., Г. Охріменко виділив кераміку, яку відніс до ранньозалізного віку. Як мінімум два екземпляри на підставі рисунків і описів ми схильні відносити до ТКК. Один фрагмент горщика з потовщеними відігнутими назовні вінцями був оздоблений на шийці трикутним валиком і рядом наскрізних отворів над ним. Він мав темно-сірий колір черепка і домішку дрібних та крупних зерен кременю в формувальній масі (рис. 10:4). Фрагмент іншого горщика також мав відігнуті назовні вінця з більш плоскими горизонтально зрізаними і виступаючими назовні краями та був оздоблений валиком (рис. 10:5). Він мав плямисто забарвлений коричневий черепок з домішкою незначної кількості піску в формувальній масі.

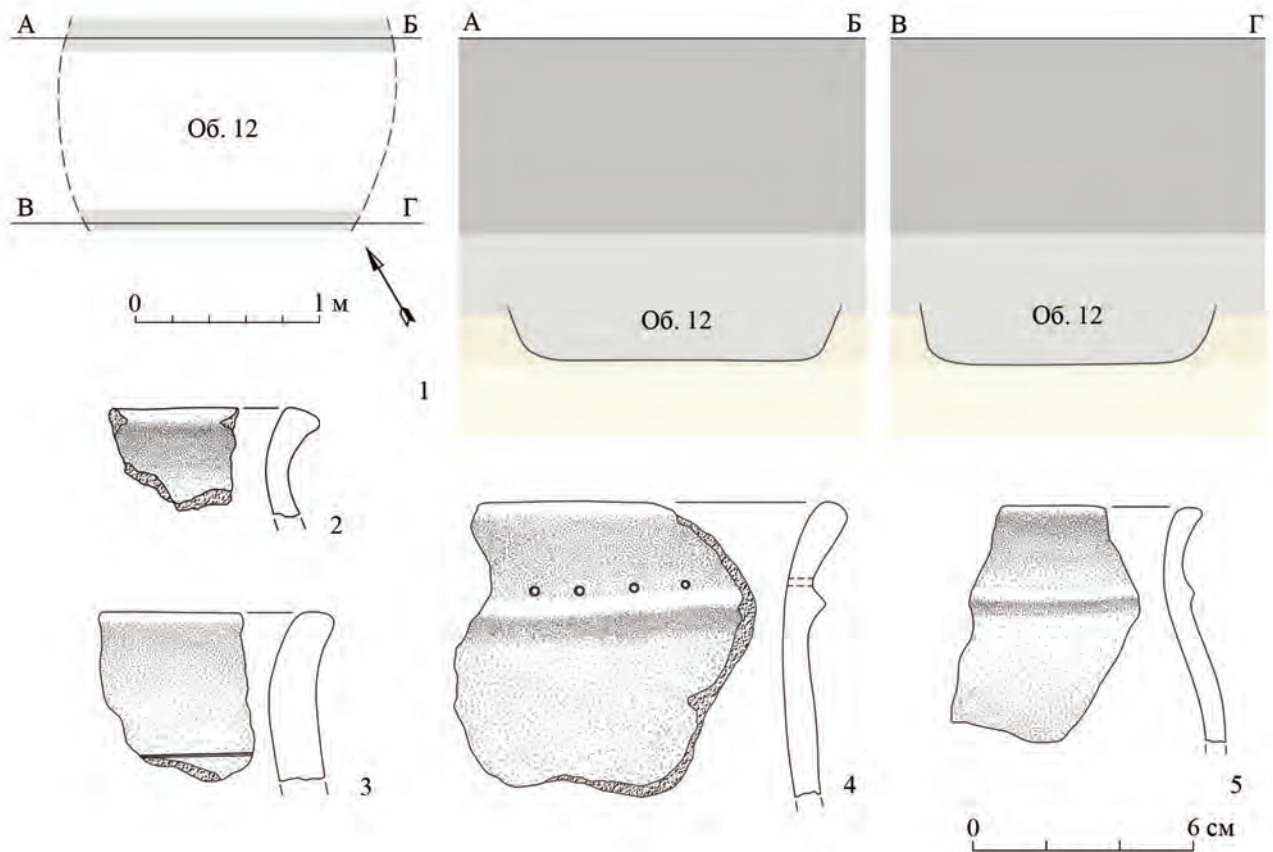


Рис. 10. Рованці-Гнідавська Гірка. 1 – траншея 2, об'єкт 12, план і розрізи в стінках траншеї; 2 – фрагмент посудини ТКК із об'єкта 12; 3–5 – кераміка ТКК, виявлена у 1981 р. Г. Охріменком в північній частині пам'ятки

Fig. 10. Rovantsi-Hnidavska Hirka. 1 – trench 2, object 12, plan and sections in the walls of the trench; 2 – a fragment of a TCC vessel from object 12; 3–5 – TCC ceramics discovered in 1981 by H. Okhrimenko in the northern part of the site

ХРОНОЛОГІЧНИЙ АНАЛІЗ

Через велику прогалину в даних стосовно центральної частини Гнідавської Гірки неможливо з певністю пов'язати знахідки Г. Охріменка з виявленими нами та уявно зобразити поселення, що займало одночасно всю берегову лінію. Принаймні серед останніх не трапилось жодної посудини з валиком і наскрізними отворами, хоча при такій мізерній кількості матеріалів з північної частини це порівняння не має вагомого значення. Кераміка з розкопів 10, 11 і 12 загалом технологічно і морфологічно схожа між собою, є також збіги і в орнаментатії. Виходячи з можливостей, які дають ці матеріали, можна припускати про належність їх до одного горизонту.

Слід зазначити, що вживаючи поняття „горизонт”, ми маємо на увазі таксономічну одиницю нижчого рівня відносно археологічної культури, тобто розглядаємо його як комплекс типологічних ознак, який не є синонімом понять „період” чи „фаза”, тому допустимою є часткова, або навіть повна синхронність окремих горизонтів. Розглядаючи можливості відносної і абсолютної хронології горизонтів, які згадуватимуться у статті, розуміємо що це гіпотетичні припущення, які будуються на основі радіокарбонного датування і типологічних співставлень та можуть в подальшому змінюватися. Практика застосування такого підходу для ТКК була підкріплена серією радіокарбонних дат, які підтвердили часткову синхронність виділених для території Куяв семи горизонтів (Makarowicz 1998).

Колекція Гнідавської Гірки має ряд примітивних ознак, а саме: загальна її бідність на орнаментовані зразки; відсутність серед них типових для Волині композицій із застосуванням крупних штампів і вузьких канелюр; досить вузька зона орнаментатії на посудинах; відносно мала товщина ліній, якими вона виконувалась; незначна кількість екземплярів посуду з валикоподібними вінцями і плоскими краями. Такі ознаки відрізняють цю вибірку від класичних тшинецьких і можуть бути трактовані як більш пізні на лінії розвитку ТКК. Спробуємо розглянути, як можна конкретизувати відносну позицію Гнідавської Гірки в рамках останнього.

На жаль для Волині ще не розроблено детальнішої періодизаційної схеми, яка стала би хрестоматійною. В узагальнюючих працях дослідників попереднього покоління, в яких на цій території виділялись „волинська група тшинецько-комарівської культури” (І. Свешніков), або рівненський варіант східнотшинецької культури (С. Березанська), інтерпретації часто були ще у зародковому вигляді і не відповідають сучасним уявленням про хронологію епохи бронзи. Опорні волинські пам'ятки, які були ними згадані, так і не отримали належної публікації, що стало на заваді для їх продуктивного використання в аналітичних розробках.

На Волині найбільшою кількістю пам'яток представлений горизонт, який концентровано відкладений в Нетішинських зольниках (Нетішин-Піонерка, Нетішин-Козацькі Могили та Дорогоща) і відносно повноцінно введений в обіг (Березанська et al. 2004; Berezanska et al. 2001; Винокур et al. 1998). Його головні ознаки: багата орнаментатія, в тому числі класичними загальнотшинецькими зразками;

домінування типового оформлення вінець – з валикоподібними потовщеннями, плоскими і косо зрізаними краями; домішка жорстви в формувальній масі. Вони не залишають сумнівів, що цей горизонт можна вважати одним з класичних. На прикладі великих збірок кераміки із зольного шару можна побачити, що собою являють домінуючі групи посуду, а які зразки є одиничними чи винятковими, чого не скажеш про інвентар поховань. Однак варто мати на увазі певну тривалість формування зольників.

З Нетішинських зольників було отримано дати C14, які дозволять поміщати їх приблизно в межах XVI–XV ст. до н.е. (тут і далі калібрація OxCal V 4.4.4 Bronk Ramsey (2021); r:5; Atmospheric data from Reimer et al. (2020)). Причому в одному з них (Нетішин-Козацькі Могили, курган 7) датовано зразки вугілля з об'єкту під насипом (3280±50 BP і 3220±50 BP), а в іншому (Нетішин-Піонерка, курган 8) – людські кістки з поховання, яке було здійснене десь після середини процесу формування зольного шару (Ki-10280, 3180±60 BP). Для кургану 13 на могильнику Гущов-6 (Guciów-6, pow. zamojski, Polska) було отримане таке ж датування з трьох зразків (Poz-107323, 3180±40 BP; Poz-107319, 3205±30 BP; Poz-107320, 3245±30 BP). Комплекс кераміки з цього кургану, як і з могильника ТКК в цілому, теж є стилістично близьким до Нетішинських (Górski 2018).

Додатково слід врахувати датування впускних комарівських поховань в кургані 3 у Кордишеві (Ільчишин 2016; Pospieszny et al. 2021). Матеріали з них мають паралелі в потенційно пізніших похованнях у зольних шарах курганів (зольників) у Дорогощі (курган 1/пох. 1 та курган 2/пох.1 і 2) та у вкопаному в зольний шар похованні в Нетішині (Козацькі Могили, курган 1 /об.1) (Винокур et al. 1998, 433–445; Berezanska et al. 2001, s. 186–189). Калібровані дати C¹⁴ зразків із Кордишева (курган 3/пох 7/кістяк 2 – Poz-89335, 3150±35 BP; курган 3/пох 9 Poz-83757, 3155±35 BP) потрапляють з більшою ймовірністю приблизно в XV – поч. XIV ст. до н.е. Не зайвим буде також згадати дату для кургану II в Іванні (Гронінген, 3235±35 BP), яку було отримано з деревного вугілля, без вказівки місця відбору. Судячи з описів гробниць, ми припускаємо, що зразки, скоріше за все, походили з поховання 1 (Свешников 1968, 163,164,167). Калібрована дата з більшою ймовірністю припадає на сер. XVI – тр. чв. XV ст. З обох поховань цього кургану знаходимо деякі відповідники металевих речей в похованнях кургану 8 в Нетішині (Піонерка) (Березанська et al. 2004), та центрального поховання кургану 3 в Кордишеві. Для останнього в свою чергу було отримано три дещо раніші дати (Pospieszny et al. 2021, tabl. 1).

Окремим зразкам кераміки з Гнідавської Гірки можна знайти відповідники в матеріалах Нетішинських зольників, але лише з ур. Козацькі Могили. Причому в них це одиничні чи рідкісні зразки, а з іншого боку рованцівські аналогії здебільшого походять з культурного шару. Крім того, існують паралелі з потенційно більш пізніми зразками. Наприклад, для орнаментального рішення горщика з вимощення печі (рис. 8:1) та екземпляра з розкопу 11 (рис. 6:9) знаходимо відповідник якраз в об'єкті 5, який залягав вже над зольним ядром кургану 1 (Berezanska et al.

2001, гус. 4, 5:1). Із вкопаного в курган 1 об'єкта 1, походить ваза з двома вушками, які в перетині мають гостре ребро. Фрагмент подібного вушка було виявлено в розкопі 11 на Гнідавській Гірці (рис. 6:18) (Berezanska et al. 2001, гус. 4, 5:4). Загалом же вся збірка з Рованців, виглядає відмінною від кераміки Нетішинських зольників, хоча й не кардинально віддаленою. Оскільки, відповідно до логіки часової зміни ознак ТКК, Рованцівська виглядає пізнішою, то датування горизонту типу Нетішина повинно творити нижню хронологічну рамку для нашого пошуку.

Заради справедливості, варто все ж зазначити, що матеріали з поховань і зольників не ідеально підходять для зіставлення з поселенськими, тому що культова сутність перших могла визначати характер вибірки посуду, яка в них потрапляла. Як одноманітно і бідно може виглядати колекція з поселення класичної фази, можна побачити на прикладі матеріалів з пам'ятки Тшебовніско-8 (Trzebowniko-8, pow. rzeszowski, Polska) (Adamik, Burghardt 2012).

З іншого боку на Волині можна спробувати виділити горизонт пам'яток, які найбільше відповідають поняттю пізніх тшинецьких. Дефініція, запропонована С. Березанською (1972, 172, 173), загалом не викликає питань, однак приклади колекцій з конкретних пам'яток, наведені авторкою, є більш ніж сумнівними. З числа волинських серед них вказано лише одне поселення – Костянець-Лиственщина, хоча опублікований з нього посуд за всіма ознаками міг би без вагань використовуватись нами як приклад вищеописаного горизонту Нетішинських зольників (Свешніков 1967, табл. I:10, II:6,8,10,13). Це також підтверджуємо і особистим знайомством із матеріалами, отриманими з поверхні пам'ятки під час неодноразових зборів учасниками Дубенського археологічного осередку (матеріали знаходяться у фондах Дубенського історико-культурного заповідника і в процесі опрацювання до звіту та публікації). Із поховальних пам'яток С. Березанською згадано лише Войцехівський могильник та Кустівський курган, які є периферійними у Рівненському варіанті. Перший з них зазначений без вказівки, яких саме поховань це стосується, що було б дуже доречним при їхній допустимій неодноразовості, або неможливості визначитись з відносним датуванням деяких з них, що показав С. Лисенко в републікації матеріалів (2019, с. 50–52). Кустівський же курган є доволі неоднозначним з точки зору цільності комплексу джерелом аж з середини XIX ст., матеріали з якого зафіксовані на рисунку того ж часу „гарячим симпатиком преісторичної археології” Юзефом Крашевським (Kostrzewski 1928, 113–115). Не вдаючись до розбору всіх перерахованих пізніх пам'яток з інших груп, вважаємо за доцільне звернути увагу на те, що ще одна з них, курганний могильник в Народичах на Житомирському Поліссі, внесена в цей перелік безпідставно. Вона так само, як і Костянець-Лиственщина, має виразні ознаки класичної кераміки ТКК, в чому можна пересвідчитись при ознайомленні з більш детальними рисунками в первинній публікації (Левицький 1930, фіг. 38). Таким чином, для формування переліку пізніх пам'яток доведеться починати з майже чистого листа, та й порівнювати залишається хіба що з пам'ятками інших територіальних варіантів.

На Волині виявлено ряд пам'яток, які найкраще відповідають дефініції пізніх тшинецьких. У них майже по-

вністю згасає класична тшинецька керамічна традиція і вони набувають рис, багато відповідників для яких можна знайти у пізньому вияві кола культур Ноа-Сабатинівка-Кослоджень. Перш за все це помітно завдяки новому тренду у виконанні горщиків, оздоблених валиками іноді в комбінації з проколами, неповними проколами, або перлинами, та зміною в рецептурах формувальної маси і відповідно – в самому вигляді черепка. Серед них можна згадати, на жаль, поки-що без закритих комплексів, такі пам'ятки: Дубно-Дубовець (Бончковський et al. 2020, 618, рис. 14:8–15), Птича-3 (Ткач 2012), Розваж-Кошара (Позіховський et al. 2007), Тараканів-4 (Ткач, Бардецький 2004), Тараканів-5 (Бардецький 2006). Всього подібних пунктів нараховується вже більше 30-ти, і вони в найближчому майбутньому будуть представлені. Крім того, зі всіх раніше опублікованих на сьогодні зібрано більш показові колекції. На сході їх можна співставити з так званим мошнянським горизонтом ТКК, виділеним для Середнього Подніпров'я і датованим XIV–XIII ст. до н.е. (Лисенко 2002, 173).

Для розуміння відносної позиції цих пам'яток на Волині, важливим є те, що його надійно підпирає загальна зміна культурної ситуації в регіоні, яка відбулася приблизно на зламі XIII і XII ст. до н.е. і проявилася у появі на території східної частини ареалу ТКК ряду нових культур: білогрудівської, лужицької, висоцької, гава-голіградської. Розбір того, як змінилося культурне обличчя Волині в цей час, виходить за рамки цієї статті, а для нас достатньо прийняти те, що протягом XIV–XIII ст. до н.е. тут відбувалася зміна керамічного стилю від горизонту нетішинських зольників до горизонту пам'яток типу Дубно-Дубовець і Тараканів-5, і побутування останніх якийсь відрізок часу. Очевидним є те, що ці процеси відбувались паралельно з розвитком класики культури Ноа і врешті появою пізніх її пам'яток в центрі Подільської височини (Жуків-2, Воля-IV, Грицівці) (Білик et al. 2000, 89–93; Крушельницька 2006, 75–88).

Кераміка вищеописаного горизонту вже мало має спільного з класичною тшинецькою, і його можна вважати фінальним для ТКК. Проте не викликає сумніву, що він є ґрунтоутворюючим для білогрудівського горизонту. В Середньому Подніпров'ї, наприклад, С. Лисенко розміщає білогрудівський горизонт ще в межах ТКК, основується, зокрема, на матеріалах пам'яток малополовецького типу (Лисенко 2002, 173, 174). В свою чергу еталонні для білогрудівської культури матеріали нижнього горизонту Суботівського городища спонукали багатьох дослідників розглядати його як відправну точку розвитку передскіфської і ранньоскіфської культури Лисостепу. Таку ж подвійність, тобто перехідний характер, завдяки протяжності в часі, демонструє Гордіївський могильник, частина курганів якого співставні з білогрудівським горизонтом.

Оскільки матеріали Гнідавської Гірки не дають підстав долучати їх до горизонту пам'яток типу Дубно-Дубовець і Тараканів-5, то їх, очевидно слід розташовувати у проміжну позицію між Нетішинськими зольниками і згаданими вище. Такий підхід дозволяє розглядати датування сер. XV–XIV ст. до н.е. найбільш прийнятним для нашої пам'ятки в Рованцях.

Виходячи з викладеного вище розгляду стає зрозуміло, що для картографування пам'яток Волині, які би творили тло для Гнідавської Гірки майже немає підходящих пунктів. Серед ймовірних можливо назвати хіба що впушені об'єкти 1 і 5 зольника в Нетішині (Козацькі Могили, курган 1) і частину поховань Войцехівського могильника. Впізнати ж подібні збірки по розрізних публікаціях, де вони представлені кількома знахідками, дуже важко і непродуктивно. Збір і аналіз даних для цього – це справа майбутнього. Такий стан справ додає цінності матеріалам Рованцівського поселення. Навіть якщо ретельно переглянути всю історію досліджень ТКК на Волині, виявляється, що загалом поселенських пам'яток, на яких проводились розкопки і виявлено хоча б які-небудь об'єкти, не так вже й багато. Розглянемо коротко, що стоїть за кожним зі згаданих у загальних працях поселень, щоб показати наскільки придатний для осмислення матеріал, з яким ми маємо справу (Березанская 1972, 21–24. Свешніков 1990, 82).

Костянець-Лиственищина: розкопано житло ТКК з двома вогнищами, які мали глиняні черені з кам'яними конструкціями (Свешніков 1952, 134). Матеріали стилістично схожі до горизонту Нетішинських зольників.

Кургани-Кінські Могили (фігурує також як Кургани-Високий Берег): розкопками відкрито культурний шар з орнаментованою керамікою, на вигляд класичною тшинецькою. Є згадка про те, що тут у 1971 р. було виявлено глинобитну піч з двома посудинами ТКК (Свешніков 1973, 330–331; Свешніков, Нікольченко 1982, 84). Очевидно йдеться про випадкову незадокументовану знахідку печі.

Лопавше-Дубовик: виявлено одну яму ТКК. Дані не опубліковані і автору не знайомі (Свешніков, Нікольченко 1982, 84).

Городок-Кургани (Рівненська область): виявлено одну яму ТКК. Дані не опубліковані і автору не знайомі (Свешніков, Нікольченко 1982, 93).

Межиріччя-1 (сучасна назва – Чекно, не плутати з селом Межиріччя Острозької громади): досліджено два житла і ями. Матеріали з жител, які розкопані В. Коноплею – не обубіковані і автору невідомі, а з ям, розкопаних І. Свешніковим – подані в звіті, але їх виразність для інтерпретації обмежена (Свешніков 1979, 1).

Озлів-Кружки: розкрито повністю одне житло, в заповненні якого було виявлено уламки печини і черені, та частково одне житло з вогнищем, яке складалось зі скупчення перепаленої глини (Свешніков 1979, 26–28). Матеріали не опубліковані, а ті, що подані в звіті, виявляють схожість з керамікою з Гнідавської Гірки.

Лище-Вигаданка: відкрито вогнище і велику глинобитну піч на місці наземних жител ТКК. Дані не опубліковані і автору не знайомі (Конопля 1997, 200).

Луцьк: існує лише коротка згадка, що у середмісті знайдено фрагменти посуду ТКК із землянок (Сункаловський 1961, 90).

Славути-Білі Піски: у С. Березанської йдеться про поселення в заплаві р. Гонинь, виявлене В. Пясецьким

у 1967 р. і обстежене нею, на якому є нібито западини від семи жител, одне з яких було розкопане відкривачем. Але після повторних розкопок у 2002 р. В. Пясецький, між іншим геолог за освітою, відмовився від такої інтерпретації цих об'єктів, обгрунтувавши їхнє природне походження, що відображено в звіті і пізнішому рукописі неопублікованої статті. У всіх його працях пам'ятка фігурує як Славути-9 (Нужний, Пясецький 2002; Пясецький 2016). Матеріали з неї відносимо до горизонту Нетішинських зольників.

Осова-Криничка Друга: в різних працях Г. Охріменка неодноразово згадується розкопане ним житло без публікації матеріалів. Дані про локалізацію пам'ятки і розміри житла різняться. Зустрічається наступне: житло виявлено поряд з крем'яною майстернею, розмірами 4,2×3,6 м (або 5×4 м), в ньому виявлено 35 фрагментів кераміки від п'яти посудин, уламки горщиків без декору, розміри житла простежені за скупченням кераміки (sic!) (Охріменко, Скляренко 2016, 248).

Городок-Острів (Волинська область) виявлено п'ять споруд і одну яму, віднесені відкривачами помилково до стжижовської культури, хоча описово і на ілюстраціях представлені матеріали класичної тшинецької кераміки (Козак et al. 1999, 9–14). В. Конопля в каталозі подає пам'ятку як тшинецьку (Конопля 1997, 192).

Таким чином, окрім череней з житла в Костянці, маємо лише згадки про виявлення печей в Луцьку, Лищому і Курганах, які є незадокументованими. Для більшої наочності можемо залучити віддалені аналогії з пам'яток ТКК. Найвідомішими є купольні печі, які були виявлені в житлах пізньотшинецького (пізньососницького) поселення Пустинка. Вони споруджувались на підлозі, або на незначному підвищенні, черинь викладався глиняними вальками і дрібними шматками та замазувався глиною, а купол зводився на дерев'яному плетеному каркасі (Березанська 1974, 61, 62). На поселенні біля хутора Гришівка було виявлено два житла з купольними печами, від яких збереглися завали перепаленої глини, глиняних вальків і обмазки з відбитками прутиків (Березанская 1972, 37). На поселенні Волинцеве в житлі виявлено рештки печі спорудженої в заглибленні, які являли собою завал печини з відбитками прутиків і золу під ними (Березанская 1972, 41). На поселенні Бахорце-9 на Куявській височині доліждено об'єкт 3 (пізньотшинецький горизонт НТ-6, бл. 1500–1300 BC), який ідентифіковано як піч (Makarovic 2010, 129).

Купольні печі відомі також із жител білогородівського горизонту поселень Малополовецьке-2а і Малополовецьке-13, які датуються XI ст. до н.е. На першому з них виявлено вогнища, вимощені битим посудом і вимазані глиною (об'єкти 1, 15, 17 і 20) (Лысенко 2008, 255), а на другому досліджено купольну піч з вимощеною керамікою глиняною черинню і глиняними стінками, в які також було вмуровано фрагменти посудин (Лысенко, Лысенко 2007). У всіх випадках контури котлованів жител читались не чітко, або взагалі не проявлялись.

ВИСНОВКИ

Очевидно, що на Гнідавській Гірці архітектура тишинецького поселення також не була сильно заглиблена в землю, чим пояснюється мала кількість виявлених об'єктів в умовах потужного гумусованого ґрунту. Чимало таких споруд могли бути знищені пізнішими будівлями. Але навіть при малій кількості об'єктів і досить незначній колекції матеріалів, можна підкреслити кілька важливих моментів стосовно пам'ятки. По-перше, на ній виявлено найраніші з відомих в ТКК рештки глиняної печі із замоцненими керамікою черинню і стінками. По-друге, посудина з ви-

мостки черені має дуже своєрідну орнаментальну композицію, точних аналогій для якої не віднайдено. По-третє комплекс рис, які поєднує в собі колекція посуду з цього поселення, вирізняє його на тлі поширених пам'яток ТКК на Волині та дозволяє відносити його до окремого горизонту, який важко виділити на інших пам'ятках, не маючи достатньої кількості матеріалів. Описаний вище стан джерельної бази по розкопаних і опублікованих комплексах ТКК на Волині цьому не сприяє, і на його фоні Гнідавська Гірка вже вкотре підтверджує своє вагоме значення.

СПИСОК ЛІТЕРАТУРИ

- Бардецький А. 2006. Поселення тишинецько-комарівського культурного кола Тараканів-5 на Дубенщині і його місце серед пам'яток епохи пізньої бронзи Волині. В: Г. Охріменко (ред.). *Нариси культури давньої Волині*, 423–434. Луцьк: Волинська обласна друкарня.
- Бардецький А. 2021. Рованці-Гнідавська Гірка виняткова пам'ятка культури лінійно-стрічкової кераміки на Волині. *Археологічні зошити з Пересопниці* 8, 132–154.
- Білик М., Пелещин М., Чайка Р. 2000. Археологічні матеріали з с. Жуків на Бережанщині (З історії населення висоцької культури). *Археологічні дослідження Львівського університету* 4, 87–104.
- Березанская С.С. 1972. *Средний период бронзового века в Северной Украине*. Киев: Наукова думка.
- Березанская С.С. 1974. *Пустынка. Поселение эпохи бронзы на Днепре*. Киев: Наукова думка.
- Березанська С.С., Гошко Т.Ю., Самолюк В.О. 2004. Колективне поховання тишинецької культури на р. Горинь. *Археологія* 1, 111–125.
- Бончковський О., Бардецький А., Пшеничний Ю. 2020. Палеогеографічний підхід до вивчення багатощарової археологічної пам'ятки Острів Дубовець (Рівненська обл., Україна). В: M. Dębiec, T. Saile (eds.). *A planitiebus usque ad montes: studia archaeologica Andreae Pelisiak vitae anno sexagesimo quinto oblata*, 599–631. Rzeszów: Instytut Archeologii Uniwersytetu Rzeszowskiego; Wydawnictwo Uniwersytetu Rzeszowskiego.
- Винокур І., Гуцал А., Мереґей В. 1998. Дослідження курганів доби бронзи у селі Дорогощі на Волині. *Записки наукового товариства імені Шевченка* 235: Праці Археологічної комісії, 443–465.
- Златогорський О., Бардецький А. 2010. Дослідження багатощарового поселення Гнідавська Гірка біля Луцька у 2009 році. *Materiały i Sprawozdania Rzeszowskiego Ośrodka Archeologicznego* 31, 101–114.
- Златогорський О. Є. 2008. *Звіт про результати археологічних досліджень на багатощаровому поселенні в ур. „Гнідавська гірка” с. Рованці Луцького р-ну 2008 р.* Науковий архів Інституту археології НАН України, № 2008/169. Луцьк.
- Златогорський О. 2010. Рятівні розкопки на Волині у 2008 році. *Археологічні дослідження Львівського університету* 13, 296–308.
- Ільчишин В. 2016. Комарівський горизонт багатощарового могильника Кордишів VIII на Шумщині. *Матеріали і дослідження з археології Прикарпаття і Волині* 2, 259–272.
- Козак Д., Оприск В., Шкоропад В. 1999. *Пам'ятки давньої історії Волині у с. Городок*. Київ: Інститут археології НАН України.
- Конопля В. 1997. *Старожитності Волині*. Львів.
- Крушельницька Л.І. 2006. *Культура Ноа на землях України*. Львів.
- Кучера М.П. 1969. *Звіт про роботу Волинського загону Інституту археології АН УРСР та Луцького педінституту імені Лесі Українки у 1968 р.* Науковий архів Інституту археології НАН України, № 1968/24.
- Кучера М.П. 1975. Поселення волинян на околиці м. Луцька. *Археологія* 15, 98–104.
- Кучінко М.М. 1972. *Звіт про роботу Луцької археологічної експедиції в 1972 р.* Науковий архів Інституту археології НАН України, № 1972/91.
- Левицький І. 1930. Стація в ур. Піщаному біля Народич. *Антропологія* IV, 191–232.
- Лисенко С.Д. 2002. Середнє Подніпров'я за доби пізньої бронзи. *Записки Наукового товариства імені Шевченка* 244: Праці Археологічної комісії, 155–178.
- Лысенко С.Д. 2008. Белогрудовский горизонт поселения Малополовецкое-2А. *Матеріали та дослідження з археології Східної України* 8, 238–253.
- Лысенко С.Д., Лысенко С.С. 2007. Жилище белогрудовского горизонта с поселения Малополовецкое 13. *Матеріали та дослідження з археології Східної України: від неоліту до киммерійців* 7, 254–262.
- Лысенко С.Д. 2019. Материалы комаровской и сосницкой культур в экспозиции Археологического музея Института археологии НАН Украины. *Археологія і давня історія України* 3 (32), 49–62.
- Матвієйко М.В. 1967. *Звіт з любительських археологічно-розвідних досліджень різночасових культурних залишків Гнідавської „Церковної Гірки” (на межі Луцька)*. Науковий архів Інституту археології НАН України, № 1967/76.
- Нужний Д.Ю., Пясецький В.К. 2002. *Звіт про роботи Рівненської палеолітичної експедиції у 2002 р. (розкопки палеолітичних стоянок Бармаки та Жорнів на Рівненщині та неолітичного місцезнаходження Славута 9 у Хмельницькій обл. Київ*. Науковий архів Інституту археології НАН України, № 2002/114.
- Охріменко Г.В. 1981. *Неолитическое поселение на Гнидаве*. Науковий архів Інституту археології НАН України, № 1981/44.
- Охріменко Г., Скляренко Н. 2016. Тишинецько-комарівська культура на Волинському Поліссі. В: Г. Охріменко, Н. Скляренко et al. *Нариси етнокультурної історії Північно-Західної України доби бронзи*, 243–271. Луцьк: Вежа-Друк.

- Пясецький В. 2016. Славутський археологічний мікрорегіон. Рукопис. <https://www.academia.edu/32410016>.
- Позіховський О., Охріменко Г., Охріменко В. 2007. Керамічні матеріали з пам'ятки Розваж-Кошара на Острожчині. В: Охріменко Г., Склярєнко Н., Каліщук О., Ткач В., Романчук О. *Олександр Цинкаловський та праїсторія Волині*, 710–726. Луцьк: Волинська обласна друкарня.
- Свешников И.К. 1968. Богатые погребения комаровской культуры у с. Иванья Ровенской области. *Советская археология* 2, 159–168.
- Свешников И.К. 1973. Работы Ровенской экспедиции. *Археологические открытия* 1972, 330–331.
- Свешников И.К. 1990. Средний период бронзового века Прикарпатья и Волини. Тицинецко-Комаровская культура. В: А. Черныш (Отв. ред.). *Археология Прикарпатья, Волини и Закарпатья (энеолит, бронза и раннее железо)*, 78–88. Киев: Наукова думка.
- Свешніков І.К. 1967. Розкопки в с. Костянці на полі Лиственщина. *Археологічні пам'ятки УРСР* 4, 131–139.
- Свешніков І.К. 1979. *Звіт про роботи Млинівського загону Ровенської археологічної експедиції Інституту суспільних наук АН УРСР в 1978 р.* Науковий архів Інституту археології НАН України, № 1979/67.
- Свешніков І.К. Нікольченко Ю.М. 1982. *Довідник з археології України. Ровенська область*. Київ: Наукова думка.
- Ткач В. 2012. Матеріали доби неоліту, енеоліту та бронзи з багаточислового поселення Птича-3. В: В. Конопля та О. Златогорський (ред.). *Волино-Подільські археологічні студії. Випуск III. Пам'яті Ю.М. Малєєва (1941–2006): Збірник наукових статей*, 200–205. Луцьк: ДП „Волинські старожитності”.
- Ткач В. Бардецький А. 2004. Нові пам'ятки тицинецької культури поблизу м. Дубно. *Вісник Нетішинського краєзнавчого музею* 2–3, 148–155.
- Терський С.В. 2006. *Лучеськ X–XV ст.* Львів: Видавництво Національного університету «Львівська політехніка».
- Шкоропад В.В. 2003. *Звіт про охоронні археологічні дослідження проведені в 2002–2003 р.р. на багаточислової пам'ятці в с. Рованці Луцького р-ну Волинської обл. в урочищі Гнідава*. Науковий архів Інституту археології НАН України, № 2003/240.
- Шкоропад В.В. 2006. *Звіт про рятівні археологічні дослідження у селі Рованці урочище „Гнідавська гірка” Луцького району. Розкоп V*. Науковий архів Інституту археології НАН України, № 2006/260.
- Adamik J., Burghardt M. 2012. Materiały kultury trzcinieckiej ze stanowiska 8 w Trzebowniku, pow. rzeszowski. *Materiały i Sprawozdania Rzeszowskiego Ośrodka Archeologicznego* 33, 101–114.
- Сынкаловский, А. 1961. *Материалы до прадziejów Wołynia i Polesia Wołyńskiego*, Warszawa.
- Bardetskiy A. 2012. New materials from the excavations of a multi-period settlement of Rovantsi, Hnidavska Hirka (Lutsk Raion, Volyn Oblast) in 2010. *Sprawozdania Archeologiczne* 64, 343–396.
- Berezanska S., Samoljuk W., Taras H. 2001. Cmentarzysko kurhanowe kultury trzcinieckiej z okolic Netiszyna na Wołyniu (grupa I). *Archeologia Polski Środkowowschodniej* 6, 184–214.
- Fitzke J. 1937. Odkrycie ziemianek starszej ceramiki wstęgowej w Łucku. *Sprawozdania PAU XLII*, № 8, 231–232.
- Fitzke J. 1938. Stanowiska kultury ceramiki wstęgowej na Wołyniu (= *Sprawozdania PAU* 43, № 1), 26.
- Fitzke J. 1938. Tegoroczne badania archeologiczne na Wołyniu. *Z otchłani wieków* 13, z. 9–10, 125–128.
- Górski J. 2018. Cmentarzysko kultury trzcinieckiej w Guciowie, stan. 6, pow. zamojski. W: Górski J., Tyniec A. (red.), *Fenomen miejsca: nekropola kurhanowa z neolitu, epoki brązu i wczesnego średniowiecza w Guciowie, pow. zamojski. Biblioteka Muzeum Archeologicznego w Krakowie* 6, 87–189. Kraków: Muzeum Archeologiczne w Krakowie.
- Kostrzewski J. 1928. Przyczynki do epoki brązowej na Wołyniu. *Przegląd Archeologiczny* 3, 111–115.
- Makarowicz P. 1998. Kujawski nurt trzcinieckiego kręgu kulturowego – podstawy taksonomiczne. W: A. Koško, J. Czebreszuk (red.), „Trzciniec” – system kulturowy czy interkulturowy proces?, 33–60. Poznań: Wydawnictwo Poznańskie.
- Pospieszny Ł., Makarowicz P., Lewis J. et al. 2021. Isotopic evidence of millet consumption in the Middle Bronze Age of East-Central Europe. *Journal of Archaeological Science* 126, 105292. <https://doi.org/10.1016/j.jas.2020.105292>.

ДОДАТОК 1

Результати визначення решток тварин з об'єкта 31, розкоп 11 (2010 р.), багаточислового поселення Рованці-Гнідавська Гірка.

Фондовий номер A21802-21806

№ – польовий інвентарний номер.

- № 1750. Коза\вівця, плюснова кістка (metatarsus) без епіфізів, орієнтовний вік до 6 місяців.
- № 1751. Коза\вівця, п'ясткова кістка (metacarpus) без епіфізів, орієнтовний вік до 6 місяців.
- № 1752. Коза\вівця, стегнова кістка (femur) без епіфізів, орієнтовний вік до 6 місяців.
- № 1753. Коза\вівця, п'ясткова кістка (metacarpus) без епіфізів, орієнтовний вік до 6 місяців.
- № 1754. Коза\вівця, променева кістка (radius) без епіфізів, орієнтовний вік до 6 місяців.

Всі кістки потенційно належать одній особині віком орієнтовно до 6 місяців.

Виконала: Аліна Ступак, м.н.с. відділу палеонтології Національного науково-природничого музею НАН України.

01.02.2024 р.

ДОДАТОК 2

Результати визначення мушель молюсків з об'єкта 31, розкоп 11 (2010 р.), багаточислового поселення Рованці-Гнідавська Гірка.

Визначено 4 мушлі (дві лівих та дві правих). Стан збереженості – задовільний (часткові механічні пошкодження, структура поверхні відносно задовільно простежується). Зразки №№ 1755 та 1756 належать досить розповсюджені таксону *Unio pictorum* (Linnaeus, 1758). Зразки №№ 1757 та 1758 близькі до *Unio tumidus* (Philipsson, 1788). Обидва види є характерними для даної території, зустрічаються і у сучасних водоймах. Мешкають у річках, старицях, а також в озерах та штучних водоймах. Віддають перевагу днищам, вкритим піщаним субстратом, рідше – мулистим (з незначною потужністю мулу). Уникає днищ з виключно кам'янистим субстратом.

Виконала: Яна Поп'юк, канд. геогр. наук, асистент кафедри фізичної географії, геоморфології та палеогеографії географічного факультету Чернівецького національного університету імені Юрія Федьковича.

03.02.2024 р.

Materials of the Trzciniec cultural circle from the settlement Rovantsi-Hnidavska Hirka in Volyn

Summary

Is of the Trzciniec cultural circle (hereinafter TCC) from the multi-layered settlement of Rovantsi-Hnidavska Hirka, which is located near the city of Lutsk, Volyn region. While the TCC collection from this site may not be extensive, its significance lies in the context of the overall scarcity of data regarding movable sources from settlement sites in Volyn. The location „Hnidavska Hirka” occupies a high terrace on the left bank of the Styr River, distinguished by a stream and gullies as a cape-shaped hill. The eastern part of the hill was partially destroyed by a quarry in the 1970s.

It is known that in the 1930s, J. Fitzke conducted research in this region, however, there is no evidence of his work specifically on Hnidavska Hirka. The first documented explorations in this area were carried out by M. Matviieiko in 1967–1968. His reports mentioned finds of ceramics associated with the „Komariv culture”. In 1968 and 1969, the first professional expedition from the Institute of Archaeology of the Academy of Sciences of the Ukrainian SSR, led by M. Kuchera, was carried out at the site, with M. Matviieiko also participating in the researched. In the northeastern part of the site, an area of 600 m² was excavated, revealing, among other things, ceramics related to the „Trzciniec-Komariv culture”.

Research in 2009–2010 was conducted as part of the Lutsk Salvage Archaeological Expedition under the direction of O. Zlatohorskyi. In 2009, the largest excavation, measuring 636.5 m², was opened. During the 2010 season, the site was investigated by means of two excavations with an overall area of 618 m² (excavation 11 – 409 m², excavation 12 – 209 m²). Additionally, observation was carried out during the excavation of a 360 m trench for a sewage pipe. Works on excavations 10 and 11 were supervised by the author, and on excavation 12 – initially by V. Tkach, and the author also completed the southeastern part of the excavation and an additional trench associated with it.

Excavation 10 (2009). No features of the TCC were identified. The ceramic assemblage consists of 151 fragments of vessel walls and 21 fragments of vessel rims. The entire collection of ceramics, without exception, had an admixture of crushed flint in the clay paste. The pottery was mostly brick-red, less often – various shades of brown and grey colours, with a lustrous, sometimes simply well-smoothed surface.

Excavation 11 (2010). Feature 13 is a circular pit with a diameter of 2.2 m and a depth of 0.82 m from the detection level. The fill consisted of grey humus loamy soil. A fragment of the rim of a TCC pottery vessel was discovered in it. Feature 31 is an oval-shaped pit measuring 2.5×1.7 m with a depth of 0.47–0.5 m. In the eastern part, a small area of the bottom was fired to a brick colour. The fill consisted of grey humus loamy soil. It revealed: TCC ceramics (10 fragments of vessel walls and 3 fragments of vessel rims), 5 bones of small horned cattle and 16 shells of molluscs. Additionally, a small collection of ceramics was found in the excavation, including a fragment of a „horned” spindle whorl.

Excavation 12 (2010). Feature 25 – partially preserved fired oven bottom in situ, the remains of which had a horse-shoe-shaped form measuring 1.3×0.5 m, discovered at a depth of 0.7 m. Its thickness was 0.02–0.03 m, and the surface was smooth and levelled. The base of the bottom was paved with a solid layer of potsherds (127 pieces) and two fragments of sandstone grinding plates. A fragment of the wall of a clay oven was found on the bottom, which also contained a pavement of ceramic fragments. Underneath the oven, an earlier in time pit was uncovered, attributed to the Strzyżów culture.

Trench 2 (2010). A disrupted feature was documented within the trench. It represented a pit with a depth of 0.4 m (1.9 m from the surface), the cross-section of which was visible in both trench walls. The feature’s footprint measured 1.5 by 1.8 m. Upon clearing, TCC ceramics were uncovered in association with this pit.

The ceramics from excavations 10, 11, and 12 exhibit overall technological and morphological similarities and also show coincidences in ornamentation. Based on the capabilities offered by these materials, it is reasonable to assume their affiliation with a common horizon. It is important to note that when using the term „horizon,” we mean a complex of typological characteristics, which is not synonymous with the concepts of „period” or „phase.” Therefore, partial or even complete synchronicity of individual horizons is acceptable.

The collection from Hnidavska Hirka presents several notable characteristics, namely: its general poverty of ornamented items; the absence of compositions typical for Volyn, involving the use of large stamps and narrow cannellurs; a relatively small thickness of the lines used in ornamentation; and a limited number of vessels with rolled rims and flat edges. These elements distinguish this assemblage from classical Trzciniec ceramics and may be interpreted as indicative of a later development within the TCC lineage.

Unfortunately, for Volyn, a more detailed periodization scheme, which would become a standard, has not yet been developed. As known, the largest number of sites is represented by a horizon concentrated in the Netishyn ash mounds (Netishyn-Pionerka, Netishyn-Kozatski Mohyly, and Dorohoshcha). Its main characteristics include rich ornamentation, including classic Trzciniec patterns; dominance of typical rim decoration – with rolled thickenings, flat, and obliquely cut edges; an admixture of crushed stone in the clay paste. There is no doubt that this horizon can be considered one of the classical ones. The C-14 dates obtained from Netishyn ash mounds allow placing them approximately within the 16th–15th centuries BC. Some ceramic samples from Hnidavska Hirka have counterparts in the materials of Netishyn ash mounds. Overall, the collection from Rovantsi looks distinct from the ceramics of Netishyn ash mounds, though not radically distant. Since, according to the logic of the temporal change of TCC characteristics (Rovantsi appears later), dating the Netishyn-

type horizon should create the lower chronological framework for our research.

In Volyn, a series of sites have been discovered that best correspond to the definition of the late Trzciniac. In them, the classical Trzciniac ceramic tradition almost completely fades, and they acquire characteristics with many counterparts found in the late manifestation of the Noua-Sabatynivka-Coslogeni cultural circle. This is primarily evident in a new trend in making vessels, decorated with rollers sometimes in combination with punctures, incomplete punctures, or „pearls”, and a change in the recipes of the clay paste, leading to a transformation in the appearance of the pottery sherds. Among them we can mention, unfortunately, still without closed complexes, the following sites: Dubno-Dubovets, Ptycha-3, Rozvazh-Koshara, Tarakaniv-4, Tarakaniv-5. In total, there are already more than 30 such sites, and they will be further presented in the near future.

For understanding the relative position of these sites in Volyn, it is crucial that it is securely supported by the overall change in the cultural situation in the region, which occurred around the turn of the 13th and 12th centuries BC and manifested itself in the appearance of a number of new cultures on the territory of the eastern part of the TCC range: Bilogrudivska, Lusatian, Vysotska, Gava-Holigrady. So, during the 14th-13th centuries BC there was a change in the ceramic style from the horizon of the Netishin ash mounds to the horizon of sites such as Dubno-Dubovets and Tarakaniv-5, and the prevalence of the last of them for a certain period of time. It is evident that these processes occurred simultaneously with the development of the Noua culture and eventually the appearance of its late sites in the central part of the Podolian Upland (Zhukiv-2, Volia-IV, Hrytsivtsi).

Since the materials from Hnidavska Hirka do not provide grounds for associating them with the horizon of sites like Dubno-Dubovets and Tarakaniv-5, it is evident that they should be placed in an intermediate position between the Netishyn ash mounds horizon and the mentioned ones above. Such an approach allows considering the dating of the mid-15th to 14th centuries BC as the most acceptable for our site in Rovantsi.

For mapping the sites on Volyn, which would create a background for Hnidavska Hirka, there are almost no suitable points known from publications. Among possible examples, we can mention the intrusion features 1 and 5 of the Netishyn ash mounds (Kozatski Mohyly, barrow 1) and a part of burials from the Voitsekhivka ground burial. Apart from the hearths in Kostianets-Lystvenshchyna, we only have mentions of ovens in Lutsk, Lyshche, and Kurgany, which are undocumented.

For greater clarity, we can bring in distant analogies from TCC sites. The most well-known are dome-shaped ovens found in the dwellings of the late Trzciniac (late Sosnivka) settlement Pustynka. Ovens are also known from settlements like Hryshivka, Volyntseve, and Bachorce-9. Dome-shaped ovens are also known from dwellings of the Bilohrudivka horizon in settlements Malopolovetske-2a and Malopolovetske-13, dating to the 11th century BCE.

It is evident that the construction of the Trzciniac settlement at Hnidavska Hirka was not deeply buried in the ground, explaining the low number of discovered features in the conditions of thick humus soil. Many of these structures could have been destroyed by later objects. However, even with a small number of features and a relatively poor collection of materials, several important aspects regarding the site can be emphasized. Firstly, it has the remains of a clay oven known in TCC, with oven bottom and walls paved with ceramics. Secondly, the vessel, fragments of which paved the oven bottom, has a unique ornamental composition with no exact analogy. Thirdly, the combination of characteristics in the pottery collection from this settlement distinguishes it against other TCC sites in Volyn, allowing it to be attributed to a separate horizon that is challenging to determine on other sites without sufficient material. The current state of the source base on excavated and published complexes of TCC in Volyn does not contribute to this, and against this background, Hnidavska Hirka once again confirms its significant importance.

