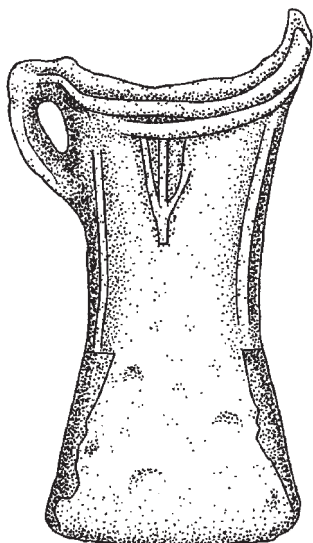
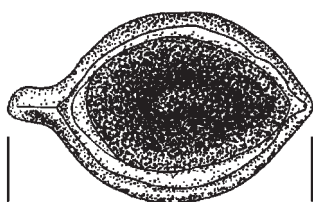


MATERIAŁY I SPRAWOZDANIA

RZESZOWSKIEGO
OŚRODKA
ARCHEOLOGICZNEGO



XLIII

Muzeum Okręgowe w Rzeszowie
Instytut Archeologii Uniwersytetu Rzeszowskiego
Fundacja Rzeszowskiego Ośrodka Archeologicznego

MATERIAŁY I SPRAWOZDANIA

RZESZOWSKIEGO
OŚRODKA
ARCHEOLOGICZNEGO

Tom XLIII

Rzeszów
2022

Rada Naukowa / Scientific Advisory Board
Václav Furmánek (Słowacja), Diana Gergova (Bułgaria), Vira Gupalo (Ukraina),
Marija Ljuština (Serbia), Dalia Pokutta (Szwecja), Thomas Saile (Niemcy),
Ghenadie Sîrbu (Mołdowa)

Komitety Redakcyjne / Editors
Sylwester Czopek, Michał Parczewski, Andrzej Pelisiak, Marcin Wołoszyn

Redaktor / Editor in Chief
Sylwester Czopek
(sycz@archeologia.rzeszow.pl)

Sekretarze Redakcji / Managing Editors
Joanna Ligoda, Joanna Podgórska-Czopek
(archo@muzeum.rzeszow.pl)

Czasopismo recenzowane / Peer – Reviewed Journal
Lista recenzentów na stronie internetowej czasopisma /
List of reviewers on the journal's website

Strona internetowa czasopisma / Home Page
<https://msroa.muzeum.rzeszow.pl/>

Tłumaczenia / Translation
Beata Kizowska-Lepiejza – język angielski
oraz autorzy

Rycina na okładce / Cover Picture
Siekierka brązowa z Falejówki. Rys. P. Kotowicz i P. Skowroński (vide s. 84) /
A bronze socketed axe from Falejowka. Drawing by P. Kotowicz, P. Skowroński (vide p. 84)

© Copyright by Muzeum Okręgowe w Rzeszowie
© Copyright by Instytut Archeologii UR
© Copyright by Fundacja Rzeszowskiego Ośrodka Archeologicznego
© Copyright by Wydawnictwo „Mitel”

INDEX COPERNICUS
INTERNATIONAL

Czasopismo indeksowane

ERIH PLUS
EUROPEAN REFERENCE INDEX FOR THE
HUMANITIES AND SOCIAL SCIENCES



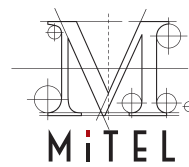
Muzeum Okręgowe
w Rzeszowie



Instytut Archeologii
Uniwersytetu Rzeszowskiego



Fundacja Rzeszowskiego
Ośrodka Archeologicznego



Wydawnictwo
„Mitel” sp. z o.o.

ISSN 0137-5725 ISBN 978-83-8277-106-0 DOI: 10.15584/misroa.2022.43

WYDAWNICTWO UNIWERSYTETU RZESZOWSKIEGO
35-959 Rzeszów, ul. prof. S. Pigonia 6, tel. 872 13 69, tel./faks: 17 872 14 26
e-mail: wydawnictwo@ur.edu.pl; <http://wydawnictwo.ur.edu.pl>
wydanie I; format A4; ark. wyd. 34,5; ark. druk. 26,5; zlec. red. 64/2023

SPIS TREŚCI

STUDIA I MATERIAŁY

Kamil Karski , Contribution to the determination of the chronology of the Brînzeni local group of Tripolye culture	5
Małgorzata Rybicka, Andryi Hawinskyj, Dariusz Król , Lightweight dwellings of the Funnel Beaker Culture from Vynnyky-Lysivka (Western Ukraine) and the phase CII of the Tripolye Culture from Gordinești II – Stînca goală (Northern Moldova) as examples of houses from the late 4th Millennium BC	17
Joanna Adamik-Proksa , Wielokulturowe stanowisko w Wysokiej, stan. 1, pow. łańcucki – wyniki badań sondażowych z 1995 roku (analiza obiektów nieruchomych i źródeł ceramicznych)	29
Andrzej Pelisiak , Materiały krzemieniarskie ze stanowiska Wysoka 1, pow. łańcucki (badania 1995)	73
Wojciech Blajer, Piotr Kotowicz, Aldona Garbacz-Klempka, Piotr Jurecki , Siekierka brązowa z Falejówki	83
Wojciech Rajpold , Osada z epoki brązu i wczesnej epoki żelaza na stanowisku Tarnobrzeg 5	95
Sylwester Czopek, Katarzyna Trybała-Zawiślak , The size and structure of Tarnobrzeg Lusatian culture population	125
Anita Kozubová , „Die eine aus dem Westen, die andere aus dem Süden“. Eine kleine Studie zu Fibeln in der Vekerzug-Kultur	135
Sylwester Czopek , Koniec „łużyckiego świata”	159
Barbara Jachym , Wojna na słowa z polityką i historią w tle – językowe aspekty słynnego sporu o Słowian	169
Marcin Piotrowski , Dokument patriarchy akwilejskiego Poppona z roku 1031, jego kontekst historyczny oraz problem osadnictwa słowiańskiego w północno-wschodniej Italii w średniowieczu	187

KOMUNIKATY

Олександр Позіховський , Енеолітичне поховання біля с. Колоколин у Верхньому Подністров’ї	219
Elżbieta Małgorzata Kłosińska , Nowe znalezisko nagolennika brązowego z terenu Lubelszczyzny	223

Олександр Позіховський*

Енеолітичне поховання біля с. Колоколин у Верхньому Подністрів'ї

Eneolithic burials near the village of Kołokolin in the Upper Podniestrze

In 1935, T. Sulimirski, in a grotto near the village of Kołokolin, examined two destroyed burials, which he referred to the third period of the Neolithic period in accordance with the contemporary periodization, and proposed separating a local group of the Lublin-Volyn culture. Currently, these burials are associated with the Lublin-Volyn culture. However, the analysis of the artefacts discovered indicates that they represent two different taxonomic units. One of them, containing an amphora, should be associated with the Lublin-Volyn culture, the others with the local group (phase) of the Pleszów-Modlnica Lengyel culture. This is confirmed by analogies both from settlements and burials of the aforementioned group (phase) from the Kraków region.

KEY WORDS: eneolithic, Kołokolin, Lublin-Volyn culture, Pleszów-Modlnick group (phase), Lengyel culture
Submission: 20.03.2023; Acceptance: 22.05.2023

У 1934 році на північній околиці с. Рогатин нинішньої Івано-Франківської області у вапняковому кар'єрі виявлена печера довжиною 4 м, шириною 1,5 м і висотою біля 2,5 м, в якій робітниками були знищені два поховання (рис. 1). В наступному році Т. Сулімирський провів рятівні розкопки, в ході яких встановив, що один із покійників був орієнтований головою на північ, інший – на південь. Дослідник встановив, що скелет, орієнтований головою на північ, був прикритий вапняковою плитою, біля його голови знаходилась амфора. Положення кістяків через руйнацію поховання встановити не вдалося. Окрім згаданої амфори були виявлені цілий кубок, фрагменти інших посудин (Sulimirski 1936, 189–190).

Нижче подаємо опис посудин:

1. Амфора (втрачена) (рис. 2:1). Посудина біконічної форми з двома ручками з ріжкоподібним завершенням на максимальній випуклості. Зовнішня поверхня сіруватого кольору з брунатними плямами, добре випалена. Верхня частина втрачена. Висота – 29 см. Амфори такого типу характерні як для поселень, так і для поховань люблінсько-волинської культури (Podkowińska 1953, tab. VIII:2; Пелецишин 1974, рис. 29:12; Zakościelna 2009, rys. 119b:4; 121:7; 145:2; 154:5; 170:3).

2. Кубок (рис. 3). Посудина має кулястий тулуб, конічну шийку, котра відокремлена від тулубу ледь помітним уступом. Зовнішня поверхня лощена, всередині заглажена, темно-брунатного кольору з обох сторін. На червоному тлі посудини білою фарбою нанесений орнамент, який зберігся частково: на шийці у вигляді кутів, які обернені



Рис. 1. Колоколин. Локація пам'ятки

Fig. 1. Kołokolin. Position location

вершинами один до одного, у верхній частині тулубу – пасма скісних ліній. Маса тверда, містить домішки дрібно-го піску. Висота посудини 10,2 см, максимальний діаметр тулубу 10 см. Морфологічно даний тип посуду відомий

* Deržavnij istoriko-kul'turnij zapovidnik M. Ostroh, Rivnens'ka oblast', Vul. Akademična 5, UA – 35807 Ostroh; e-mail: pozihovskyj@ukr.net

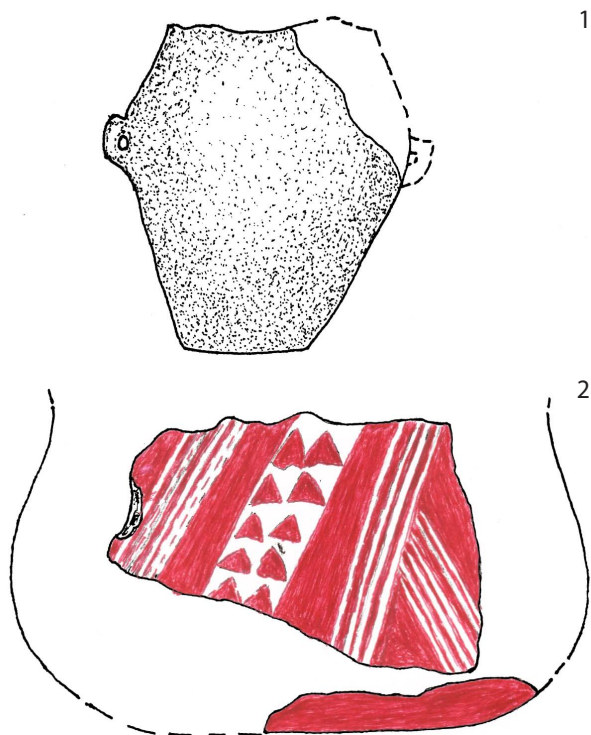


Рис. 2. Колоколин. Посуд: 1 – амфора; 2 – кубок (за Sulimirski ug. 1936, змінено)

Fig. 2. Kolokolin. Vessels: 1 – amphora; 2 – cup (after Sulimirski 1936, with changes)

у плешовсько-модліницькій фазі лендельської культури, яка поширена в околицях Кракова на лівому та правому березі Вісли (Kaczanowska 2006, 37). Однак посуд цієї групи плешовсько-модліницької культури за технологією виготовлення істотно вирізняється від кубка з Колоколина – керамічна маса віддулена та не містить домішок, використання червоної та білої фарб для оздоблення кубків та мисок на пустотілих ніжках характерне для ранньої, плешовської фази цієї культури, тоді як в пізній, модліницькій фазі воно спорадичне (Kaczanowska 2006, 38–40). Натомість використання червоної та білої фарб в люблінсько-волинській культурі відоме лише в похованні з Амбукова Волинської області (Свешніков 1956, рис. 25:4).

3. Кубок (втрачений) (рис. 2:2). Посудина, правдоподібно, близька до попередньої. На червоному тлі білою фарбою нанесена смуга з трикутниками, обрамлена п'ятьма лініями, від яких із зовнішньої сторони відходять косі лінії. Виготовлена з такої ж маси як і попередня. Максимальний діаметр тулубу – біля 13,5 см, дна – біля 7,5 см (Sulimirski 1936, tab. XLI:3).

Як бачимо з наведених вище прикладів, техніка виконання орнаменту кубку подібна до техніки плешовсько-модліницької групи. Однак через погану збереженість розписів на підкраківських пам'ятках відшукати аналогії досить складно. Орнамент у вигляді незафарбованих трикутників зустрічається на поселенні в Зимному (Позіховський 2006, рис. 3).

Публікуючи поховання з Колоколина, дослідник пам'ятки Т. Сулімірський запропонував її віднести до люблінсько-волинської групи, яка існувала в III-му періоді неоліту в рамках культури лінійно-стрічкової кераміки

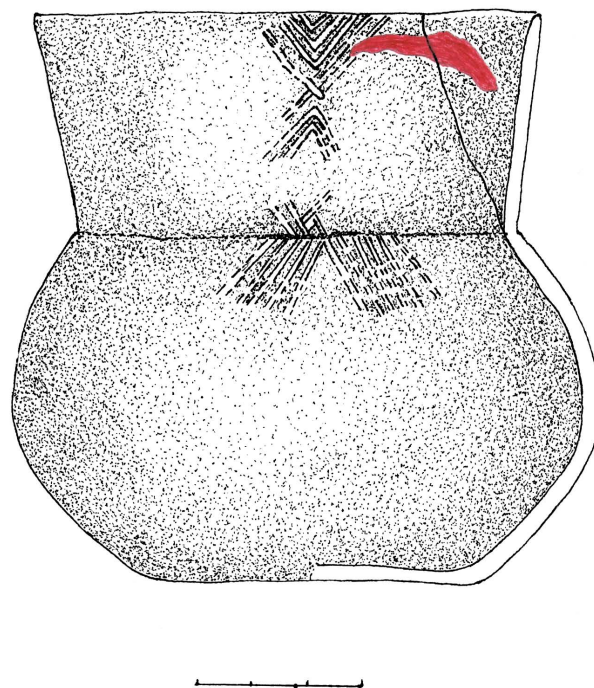


Рис. 3. Колоколин. Кубок. Рис. О. Pozihovs'kij

Fig. 3. Kolokolin. Mug. Drawing by O. Pozihovs'kij

за тодішньою періодизацією (Sulimirski 1936, 191). Дослідники поховального комплексу, незважаючи на різні дефініції, відносили його до чи то культур, чи то груп доби енеоліту Західної Волині і Любельщини (Свешніков 1956, 60; Захарук 1971, 217; Пелещишин 1974, 107; Podkowińska 1953, 28). Слід вказати, що аргументом для віднесення поховань до люблінсько-волинської культури слугувала тільки амфора. Однак як свідчать подані вище описи кераміки та наведені аналогії, ситуація з культурною належністю пам'ятки не така вже й проста. Нині з впевненістю можна говорити про дві групи – люблінсько-волинську культуру та плешовсько-модліницьку групу. До першої з них належить згадана амфора. В періодизації люблінсько-волинської культури, запропонованій С. Кадровим і А. Заскоцельною, вона відноситься до третьої фази розвитку культури, яка, на їх думку, може бути датована 3800–3400 BC (Kadrow, Zakościelna 2000, Fig. 26:a; Zakościelna 2006, 90). В подальших працях А. Заскоцельної датування пізньої фази було модифіковане – 3800–3600 BC (Zakościelna 2009, 133). Вказана посудина, як встановив дослідник пам'ятки, знаходилась біля голови скелету №1, орієнтованого головою на північ (Sulimirski 1936, 189). Подібна орієнтація була дуже рідкісним явищем в люблінсько-волинській культурі і відома лише з двох поховань з Лушкува Комори (Zakościelna 2009, 323).

До другого поховання належать два кубки. Аналогії цим посудинам знаходимо лише в плешовсько-модліницькій групі, основне ядро якої знаходиться в краківському регіоні. В цій групі відомі як поховальні пам'ятки, так і поселення. Серед останніх дослідниками виділяються не тільки відкриті (наприклад, Краків-Нова Гута-Плешув), але й печерні. І в похованнях, і на поселеннях виявлена група кубків, які повністю подібні до кубків з ко-

локолинського комплексу (Jarosz, Szczepanek, Wołoszyn 2012, рс. 9:2; Kaczanowska 2006, рс. 2:1,2; Kaczanowska, Tunia 2009, рс. 68:3; 93:7; 97:2; 98:3). В наведених аналогіях орнамент, нанесений білою фарбою на червоному тлі, зберігся значно гірше, що не дозволяє встановити орнаментальні схеми. Подібні за формою та способом виконання кубки відомі в Південно-Західній Польщі в лендельсько-полгарській культурі у фазах Па1–II а 2 (Czarniak 2012, 112, 119). М. Качановська плешовсько-модліницьку групу синхронізує з культурою Лендель (Лендель II за періодизацією Ю. Павука) та зараховує її до середньої фази розвитку лендельської культури в Малопольщі (Kaczanowska 2006, 37; 2009, 67).

Як бачимо з наведених аналогій, кубки з Колоколина беззаперечно належать до плешовсько-модліницької групи. Однак вважаємо за потрібне звернути увагу на один момент – відстань між пам'ятками з-під Кракова та колоколинським похованням складає близько 400 км і на цьому проміжку, згідно опублікованих на сьогодні досліджень, пам'яток даної групи не виявлено. Можливим поясненням цьому може бути вкрай слабкий стан вивчення Верхнього Подністров'я. Натомість, на прилеглий території Польщі ситуація з дослідженнями в рази краща, в першу чергу, завдяки розкопкам широкими площами на будівництві автострад. З публікацій відомо, що в періоді, який нас цікавить, більшість неолітичних поселень належить до маліцької культури. Не викликає сумнівів те, що частина матеріалів, віднесених до маліцької культури, насправді мають зовсім інше походження. Для прикладу, можна вказати на знахідки з поселення з біля с. Павлосьова. Один із авторів звіту про розкопки А. Шнайдровська беззаперечно віднесла керамічний комплекс з Павлосьова до жешівської фази маліцької культури (Karski, Sznajdrowska 2013, 11–14). Дійсно, частина посуду має значну подібність до керамічних комплексів згаданої культури (мотив звисаючих трикутників, ямки на ребрі профільованих мисок тощо). Але є велика кількість глиняних виробів, для прикладу, кубки, в яких шийка відокремлена від тулубу уступом або ритованою лінією, профільовані миски з плоским гудзком на ребрі та ручками, глибокі конічні миски, горщики з гудзками під краєм вінець і на плічках, які мають прямі аналогії в плешовсько-модліницькій групі (Karski, Sznajdrowska 2013, tab. I:1,3,6; III:1; IV:3,4,7). Віднесення згаданих форм до старшої (плешковської) чи молодшої – (модліницької) через відсутність чи втрати розпису є досить проблематичним. Про можливі контакти між плешовсько-модліницькою групою та населення маліцької культури Верхнього Подністров'я свідчить крем'яна макропластина з поховання в Дзекановіцах (Kaczanowska 2009, рс. 68:1).

Відкритим залишається питання про хронологічні рамки цієї локальної групи, оскільки каліброваних дат в професійній літературі не вдалось виявити. М. Качановська припустила, що цей локальний варіант лендельської культури міг існувати на зламі V–IV тис. BC (Kaczanowska 2009, 52). Останнім часом витоки групи, зокрема, її плешовської фази відносять до середини V тис. BC (Brzeska-Pasek et al. 2018, 161). Вказаний старт групи видається

слухним, зважаючи на ту обставину, що фінальна історія культури накольчастої кераміки відноситься до 4500 BC (Stadler, Ruttka 2007, Tab. 7; Fig. 8). Ця дата добре корелюється зі спостереженнями М. Качановської, яка зауважила відсутність посуду культури накольчастої кераміки на пам'ятках плешовсько-модліницької групи. Незначну ж кількість матеріалів першої з них, знайдених на окремих пам'ятках, вона вважає слідами існування поселень ранішого часу (Kaczanowska, 2006, 38). Верхньою датою існування групи може бути 4300 BC, що добре узгоджується зі стартовою датою групи Вицьонже-Злотніки (Nowak 2014, 254). Таким чином, хронологічні рамки плешовсько-модліницької групи знаходяться в рамках 4500–4300 BC.

Підсумовуючи, можемо зробити наступні висновки. В збереженій частині печери, а вона явно було більшою, знайдено два поховання. Перше з них належить до плешовсько-модліницької групи і може бути датоване між 4500–4300 BC. На сьогодні воно є найсхіднішою пам'яткою цієї локальної групи. Друге поховання пов'язане з люблінсько-волинською групою і є крайньою південною точкою на карті поширення згаданої культури. Як бачимо, досліджені у 1935 році поховання і надалі залишаються відірваними від материнської території та відображають стан дослідження верхньодністровського регіону.

Висловлюю щире подяку світлій пам'яті завідувачці археологічних фондів Марії Піцишин, науковому працівнику Миколі Майорчаку за мериторичну допомогу при опрацюванні матеріалів, що нині зберігаються у фондах Львівського історичного музею.

Примітка. У фондах згаданого музею під номером 7601, 7602 та 7603 записані фрагменти посудини як такі, що походять із поховань з Колоколина. В дійсності вони належать посудині злотівської культури зі Злотої. Інформація люб'язно надана доктором Я. Яковишеною.

В археологічній літературі з проблематики енеоліту поховання зі зруйнованої печери в с. Колоколин позиціонуються як пам'ятка люблінсько-волинської культури. Однак, як показав аналіз збережених керамічних посудин, вони належать до різних археологічних одиниць.

Перше з них, орієнтоване головою на південь та супроводжується двома розписними кубками, відноситься до плешовсько-модліницької групи лендельської культури. Воно є найбільш східною пам'яткою згаданої групи.

Друге поховання з північною орієнтацією та виявлене в ньому амфора мають всі ознаки належності до люблінсько-волинської культури. Звернемо увагу на те, що подібна орієнтація в даній культурі зустрічається досить рідко (два поховання в Лушкові Коморі). Зауважимо деякі деталі, нехарактерні для цієї культури. Поховання з Колоколина, попри досить добрий стан вивчення поховального обряду, залишається єдиним, здійсненим в печері та під кам'яною плитою.

Певна ізолюваність двох поховань, які відносяться до різних таксономічних одиниць, відображає стан дослідження пам'яток енеоліту у Верхньому Подністров'ї.

- Brzeska-Pasek A., Kenig R., Oberk M., Nowak M. 2018. Wczesno-neolityczne osady w Spytkowicach i ich rola w dystrybucji krzemienia jurajskiego. *Acta Archaeologica Opaviensia* 5, 139–164.
- Czarniak K. 2012. *Młodsze kultury cyklu naddunajskiego w Polsce południowo-zachodniej*. Szczecin: Wydawnictwo Mediatour.
- Jarosz P., Szczepanek A., Wołoszyn M. 2012. Ratownicze badania wykopaliskowe na stanowiskach 6 i 8 w Zakrzowcu, gm. Niepołomice, woj. małopolskie, w 2007 roku. *Raport 2007–2008*, 1, 303–320. Warszawa: Narodowy Instytut Dziedzictwa.
- Kaczanowska M. 2006. Środkowa faza rozwoju kultury lendzielskiej w Małopolsce – grupa pleszowsko-modlnicka. W: M. Kaczanowska (red.), *Dziedzictwo cywilizacji naddunajskich: Małopolska na przełomie epoki kamienia i miedzi* (= Biblioteka Muzeum Archeologicznego w Krakowie I), 37–52. Kraków: Muzeum Archeologiczne w Krakowie.
- Kaczanowska M., Tunia K. 2009. Kultura lendzielska. W: A. Czekaj-Zastawny (red.), *Obrządek pogrzebowy kultur pochodzenia naddunajskiego w neolicie Polski południowo-wschodniej (5600/5500–2900 BC)*, 259–308. Kraków: Instytut Archeologii i Etnologii PAN.
- Kadrow S., Zakościelna A. 2000. An outline of the evolution of danubian cultures in Malopolsca and Western Ukraine. *Baltic-Pontic Studies*, 9, 87–256. Poznań.
- Karski K., Sznajdrowska A. 2013. Kultura malicka. W: J. Adamik, M. Dobrzyński, K. Karski, D. Król, J. Nowak, J. Rogoziński, A. Pozikowski, K. Piątkowska, M. Rybicka, A. Sznajdrowska, T. Tokarczuk, P. Zawiślak, *Wielokulturowa osada w Pawłosiowie, stan. 52, woj. podkarpackie*, t. 1, cz. I, 18–57. Opracowanie materiałów. Maszynopis, przechowywany w Instytucie Archeologii UR.
- Nowak M. 2014. Późny etap rozwoju cyklu lendzielsko-polgarskiego w Zachodniej Małopolsce. W: K. Czarniak, J. Kolenda, M. Markiewicz (red.), *Szkice neolityczne. Księga poświęcona pamięci Profesor Anny Kulczyckiej-Leciejewiczowej*, 239–283. Wrocław: Instytut Archeologii i Etnologii PAN.
- Podkowińska Z. 1953. Pierwsza charakterystyka stanowiska neolitycznego na polu Grodzisko I we wsi Złota, pow. Sandomierz. *Wiadomości Archeologiczne* 19, 1–53.
- Stalder P., Ruttkay E. 2007. Absolute chronology of the Moravian-Eastern-Austrian group (MOG) of the painted pottery (Lendel-Culture) based on new radiocarbon dates from Austria. W: J.K. Kozłowski, P. Raczky (eds.), *The Lengyel, Polgar and Related cultures in the middle/late neolithic in Central Europe*, 117–146. Kraków: Polish Academy of Arts and Sciences.
- Sulimirski T. 1936 Notatki archeologiczne z Małopolski Wschodniej. *Wiadomości Archeologiczne* 14, 189–197.
- Zakościelna A. 2006. Kultura lubelsko-wołyńska. Zagadnienia jej genezy, periodyzacji i chronologii. W: M. Kaczanowska (red.), *Dziedzictwo cywilizacji naddunajskich: Małopolska na przełomie epoki kamienia i miedzi* (= Biblioteka Muzeum Archeologicznego w Krakowie I), 77–94. Kraków: Muzeum Archeologiczne w Krakowie.
- Zakościelna A. 2009. Obrządek pogrzebowy kultury lubelsko-wołyńskiej. W: A. Czekaj-Zastawny (red.), *Obrządek pogrzebowy kultur pochodzenia naddunajskiego w neolicie Polski południowo-wschodniej (5600/5500–2900 BC)*, 107–155, 309–447. Kraków: Instytut Archeologii i Etnologii PAN.
- Захарук Ю.М. 1971. Пам'ятки культури пізньострічкової розписної кераміки. В: Д.Я. Телегін (відп. ред.), *Археологія Української РСР*, 1, 217–221. Київ: Наукова думка.
- Пелещин М.А. 1974. Племена культуры Зимне-Злота. В: О.П. Черниш (ред.), *Стародавнє населення Прикарпаття і Волині (доба первіснообщинного ладу)*, 107–112. Київ: Наукова думка.
- Позіховський О. 2006. Виробничий комплекс волино-люблінської культури в с. Зимне. В: Г.В. Охріменко (ред.), *Нариси культури давньої Волині*, 285–295. Луцьк: Видавництво обласної друкарні.
- Свешников И.К. 1956. Могильник в селе Звенигород Львовской области (культура ленточной керамики), *Краткие сообщения Института истории материальной культуры, АН СССР*, Вып. 63, 57–69. Москва: Издательство АН СССР.

Aleksandr Pozikhovsky

Eneolithic burials near the village of Kołokolin in the Upper Podniestrze

Summary

In 1935, T. Sulimirski excavated two destroyed burials in a grotto near the village Kołokolin, which he referred to the third period of the Neolithic period in accordance with the periodization of that time, and proposed separating a local group of the Lublin-Volyn culture. Currently, these burials are associated with the Lublin-Volyn culture. However, the analysis of the artefacts discovered there indicates that they represent two

different taxonomic units. One of them, containing an amphora, should be associated with the Lublin-Volyn culture, whereas the others are linked with the local Pleszów-Modlnica group (phase) of the Lengyel culture. This is confirmed by analogies both from settlements and burials of the aforementioned group (phase) from the Kraków region.

