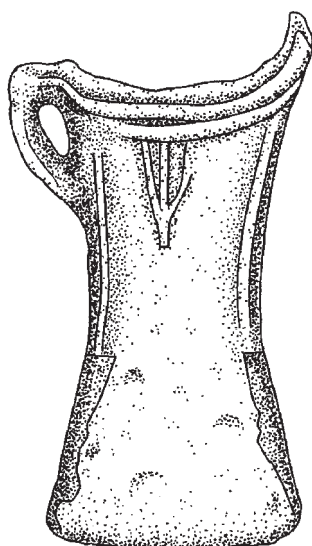
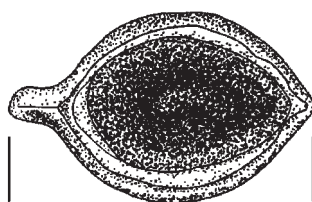


MATERIAŁY I SPRAWOZDANIA

RZESZOWSKIEGO
OŚRODKA
ARCHEOLOGICZNEGO



XLIII

Muzeum Okręgowe w Rzeszowie
Instytut Archeologii Uniwersytetu Rzeszowskiego
Fundacja Rzeszowskiego Ośrodka Archeologicznego

MATERIAŁY I SPRAWOZDANIA

RZESZOWSKIEGO
OŚRODKA
ARCHEOLOGICZNEGO

Tom XLIII

Rzeszów
2022

Rada Naukowa / Scientific Advisory Board
Václav Furmánek (Słowacja), Diana Gergova (Bułgaria), Vira Gupalo (Ukraina),
Marija Ljuština (Serbia), Dalia Pokutta (Szwecja), Thomas Saile (Niemcy),
Ghenadie Sîrbu (Mołdowa)

Komitet Redakcyjny / Editors
Sylwester Czopek, Michał Parczewski, Andrzej Pelisiak, Marcin Wołoszyn

Redaktor / Editor in Chief
Sylwester Czopek
(sycz@archeologia.rzeszow.pl)

Sekretarze Redakcji / Managing Editors
Joanna Ligoda, Joanna Podgórska-Czopek
(archo@muzeum.rzeszow.pl)

Czasopismo recenzowane / Peer – Reviewed Journal
Lista recenzentów na stronie internetowej czasopisma /
List of reviewers on the journal's website

Strona internetowa czasopisma / Home Page
<https://msroa.muzeum.rzeszow.pl/>

Tłumaczenia / Translation
Beata Kizowska-Lepiejza – język angielski
oraz autorzy

Rycina na okładce / Cover Picture
Siekierka brązowa z Falejówki. Rys. P. Kotowicz i P. Skowroński (vide s. 84) /
A bronze socketed axe from Falejowka. Drawing by P. Kotowicz, P. Skowroński (vide p. 84)

© Copyright by Muzeum Okręgowe w Rzeszowie
© Copyright by Instytut Archeologii UR
© Copyright by Fundacja Rzeszowskiego Ośrodka Archeologicznego
© Copyright by Wydawnictwo „Mitel”

INDEX COPERNICUS
INTERNATIONAL

Czasopismo indeksowane

ERIH PLUS
EUROPEAN REFERENCE INDEX FOR THE
HUMANITIES AND SOCIAL SCIENCES



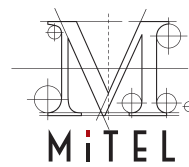
Muzeum Okręgowe
w Rzeszowie



Instytut Archeologii
Uniwersytetu Rzeszowskiego



Fundacja Rzeszowskiego
Ośrodka Archeologicznego



Wydawnictwo
„Mitel” sp. z o.o.

ISSN 0137-5725 ISBN 978-83-8277-106-0 DOI: 10.15584/misroa.2022.43

WYDAWNICTWO UNIWERSYTETU RZESZOWSKIEGO
35-959 Rzeszów, ul. prof. S. Pigonia 6, tel. 872 13 69, tel./faks: 17 872 14 26
e-mail: wydawnictwo@ur.edu.pl; <http://wydawnictwo.ur.edu.pl>
wydanie I; format A4; ark. wyd. 34,5; ark. druk. 26,5; zlec. red. 64/2023

SPIS TREŚCI

STUDIA I MATERIAŁY

Kamil Karski , Contribution to the determination of the chronology of the Brînzeni local group of Trypolye culture	5
Małgorzata Rybicka, Andryi Hawinskyj, Dariusz Król , Lightweight dwellings of the Funnel Beaker Culture from Vynnyky-Lysivka (Western Ukraine) and the phase CII of the Tripolye Culture from Gordinești II – Stînca goală (Northern Moldova) as examples of houses from the late 4th Millennium BC	17
Joanna Adamik-Proksa , Wielokulturowe stanowisko w Wysokiej, stan. 1, pow. łańcucki – wyniki badań sondażowych z 1995 roku (analiza obiektów nieruchomych i źródeł ceramicznych)	29
Andrzej Pelisiak , Materiały krzemieniarskie ze stanowiska Wysoka 1, pow. łańcucki (badania 1995)	73
Wojciech Blajer, Piotr Kotowicz, Aldona Garbacz-Klempka, Piotr Jurecki , Siekierka brązowa z Falejówki	83
Wojciech Rajpold , Osada z epoki brązu i wczesnej epoki żelaza na stanowisku Tarnobrzeg 5	95
Sylwester Czopek, Katarzyna Trybała-Zawiślak , The size and structure of Tarnobrzeg Lusatian culture population	125
Anita Kozubová , „Die eine aus dem Westen, die andere aus dem Süden“. Eine kleine Studie zu Fibeln in der Vekerzug-Kultur	135
Sylwester Czopek , Koniec „łużyckiego świata”	159
Barbara Jachym , Wojna na słowa z polityką i historią w tle – językowe aspekty słynnego sporu o Słowian	169
Marcin Piotrowski , Dokument patriarchy akwilejskiego Poppona z roku 1031, jego kontekst historyczny oraz problem osadnictwa słowiańskiego w północno-wschodniej Italii w średniowieczu	187

KOMUNIKATY

Олександр Позіховський , Енеолітичне поховання біля с. Колоколин у Верхньому Подністров’ї	219
Elżbieta Małgorzata Kłosińska , Nowe znalezisko nagolennika brązowego z terenu Lubelszczyzny	223

Wojciech Rajpold*

Osada z epoki brązu i wczesnej epoki żelaza na stanowisku Tarnobrzeg 5¹

The Bronze Age and Early Iron Age settlement at the site Tarnobrzeg 5

Archaeological research at the site Tarnobrzeg 5 site was carried out by Jan Gurba and Marek Florek in 1992, uncovering settlement materials of the Tarnobrzeg Lusatian culture (TLC) and the Trzciniec culture (TC). The latter were not very numerous and representative, so they did not give grounds for a specific determination of the chronology. Undoubtedly, the most interesting artefact was a bronze sickle with a knob, referring to the III and IV period of the Bronze Age. The TLC materials, which almost entirely can be referred to the III phase of its development, turned out to be crucial for determining the chronology of the site. In terms of pottery forms, the most numerous were egg-shaped pots with holes under the edge of the rim, finger hollows and plastic strips. An interesting form was also a bowl on an empty leg. Both egg-shaped pots and a bowl with an empty leg may be evidence of Eastern cultural influences. It is also worth noting two fragmentarily preserved vases, which – as it seems – can be dated to the turn of the II and III phases of the TLC, which would indicate the existence of chronologically older material. Bronze and iron tweezers have also been recorded here, which may document the dissemination of iron.

KEY WORDS: Bronze Age, Early Iron Age, Trzciniec culture, Tarnobrzeg Lusatian culture, settlement archeology, Eastern influences

Submission: 17.11.2022; Acceptance: 16.03.2023

1. ZAGADNIENIA WSTĘPNE

Budowa Tarnobrzęskiego Zagłębia Siarkowego w 1957 roku stała się okazją do przeprowadzenia szeregu badań ratowniczych w okolicy Machowa, Skopania, Piaseczna i Tarnobrzęga. Badaniami tymi, trwającymi do połowy lat 70. XX wieku, kierował Adam Krauss. W pierwszej kolejności, jeszcze w 1957 r., przeprowadził badania powierzchniowe, które objęły terasę Wisły od Baranowa po Wielowieś. W wyniku tych prac zlokalizował około 100 nowych stanowisk, w tym interesujące nas stanowisko Tarnobrzeg 5 (Florek, Gurba 1992, 9).

Kolejna informacja na temat omawianej osady pochodzi z karty AZP (92-73/41); dowiadujemy się z niej, że Antoni Talar, przed rokiem 1961 miał wykopywać tam urny, a prowadzący na tym obszarze badania AZP Krzysztof Garbacz (Biuro Badań i Dokumentacji Zabytków w Tarnobrzęgu) odnalazł w ich trakcie 33 fragmenty ceramiki kultury przeworskiej i z wczesnego średniowiecza (artefakty te znajdują się obecnie w Muzeum Zamkowym w Sandomierzu). W trakcie tychże badań nie zidentyfikowano materiału kultury łużyckiej, jednak – na podstawie materiału z wcześniejszych prac powierzchniowych Adama Kraussa – stanowisko określono jako „łużyckie”.

Badania wykopaliskowe zostały przeprowadzone przez Jana Gurbę i Marka Florka w 1992 roku, w związku z 400. rocznicą lokacji miasta Tarnobrzęga. Objęły one teren zamku dzikowskiego (Tarnobrzeg-Dzików 1) oraz obszar pomiędzy zamkiem a Placem Bartosza Głowackiego (właściwe stanowisko Tarnobrzeg 5). Wykonano tam dwa wykopy – nr 5 i 6. Miały one charakter sondażowo-rozpoznawczy, a ich łączna powierzchnia wynosiła 40 m². W tych dwóch wykopach odsłonięto 8 obiektów, które po zadokumentowaniu eksplorowano warstwami po 10 cm (Florek, Gurba 1992, 1; 1993). W chwili prowadzenia wykopalisk tereny te zajmował sad, a obecnie obszar ten jest w zabudowany i stanowisko uległo całkowitemu zniszczeniu.

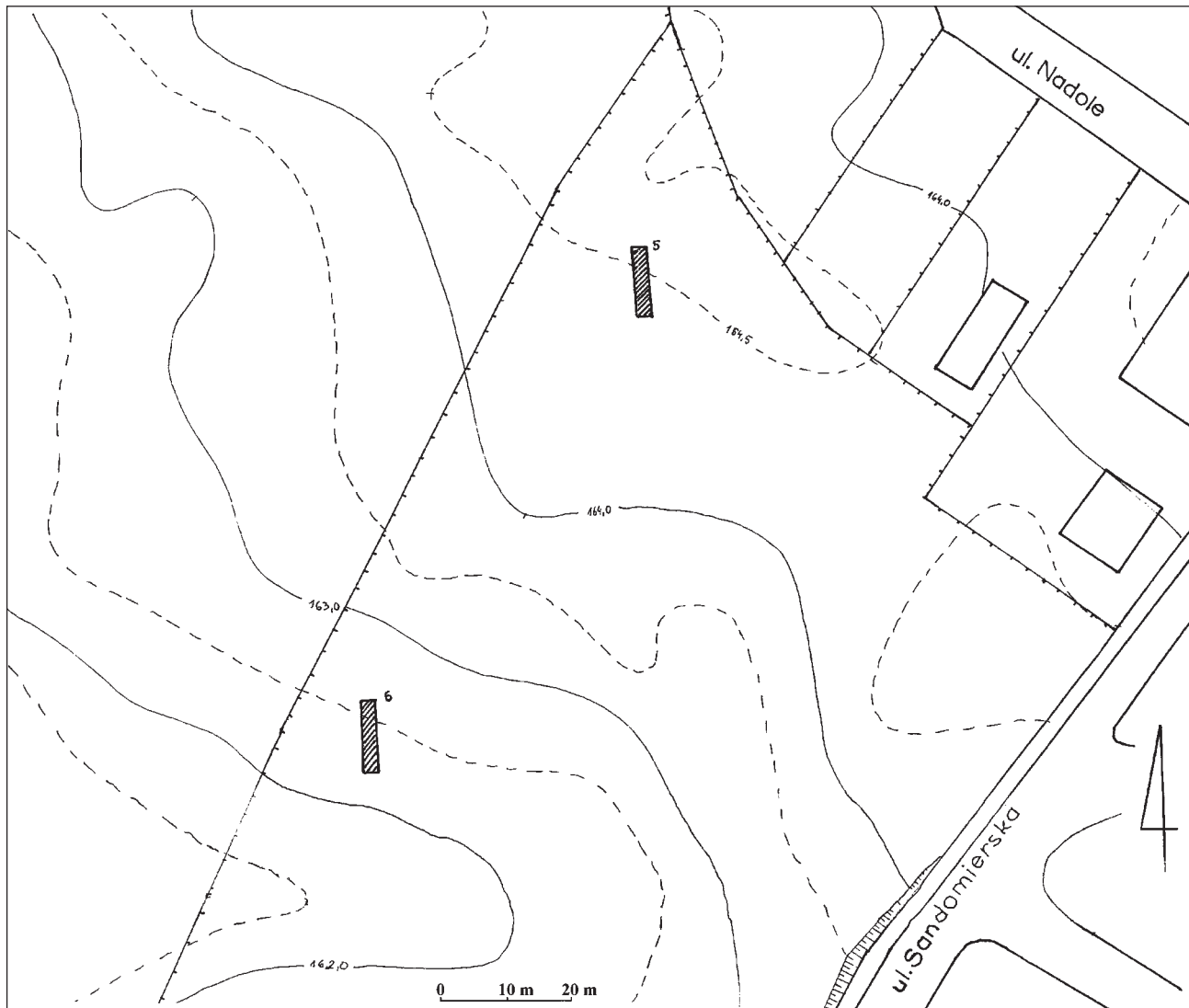
Stanowisko to – jak do tej pory – nie zostało w pełni opracowane. Jedyne publikacje na jego temat to krótkie artykuły Jana Gurby i Marka Florka w *Sprawozdaniach z badań terenowych Katedry Archeologii UMCS w 1992 roku* i materiałach z V konferencji sprawozdawczej pod tytułem *Badania Archeologiczne w Polsce Środkowowschodniej w 1992 r.* (Florek, Gurba 1992; 1993). Widnieje ono także w zestawieniu badanych stanowisk w *Materiałach i Sprawozdaniach Rzeszowskiego Ośrodka Archeologicznego za lata 1991–1992* (Florek et al. 1993). Jest także wzmiankowane wśród osad tarnobrzęskiej kultury łużyckiej w pracy Sylwestra Czopka (2004a).

¹ Niniejszy artykuł powstał na bazie pracy licencjackiej napisanej w Instytucie Archeologii Uniwersytetu Rzeszowskiego (2010) pod kierunkiem prof. dra hab. Sylwestra Czopka.

W tym miejscu należy wspomnieć o pewnym poważnym problemie badawczym. W chwili pisania poniższego tekstu materiały ze stanowiska Tarnobrzeg 5 były rozdzielone pomiędzy trzy instytucje: Muzeum Historyczne m. Tarnobrzega, Muzeum Zamkowe w Sandomierzu i Delegaturę Wojewódzkiego Urzędu Ochrony Zabytków w Tarnobrzegu. Nie można wykluczyć zaginięcia części materiałów oraz ich rozdrobnienia na skutek takich działań. Niemniej jednak – jak się wydaje –

autorowi udało się dotrzeć do niemal wszystkich materiałów, pochodzących z tego stanowiska.

Warto również odnotować, że głównym przedmiotem poniższego artykułu będą materiały kultury trzcienieckiej (dalej KT) oraz tarnobrzezkiej kultury łużyckiej (dalej TKŁ). Jednak ze względu na obecność kilku fragmentów naczyń kultury przeworskiej (dalej KPR), które można było częściowo zrekonstruować, zdecydowano się umieścić tutaj również i te artefakty.



Ryc. 1. Lokalizacja wykopów 5 i 6 na stanowisku Tarnobrzeg 5. Wg Florek, Gurba 1992

Fig. 1. Location of the excavation trenches 5 and 6 at the site Tarnobrzeg 5. According to Florek, Gurba 1992

2. KULTURA TRZCINIECKA

2.1. MATERIAŁY²

Obiekt 1 (ryc. 3)

Zadokumentowany został na poziomie 30 cm. Strop obiektu w rzucie poziomym miał zarys okrągły o wymiarach 50×50 cm. W przekroju jama miała pionowo ukształtowaną partię stropową, a dno było

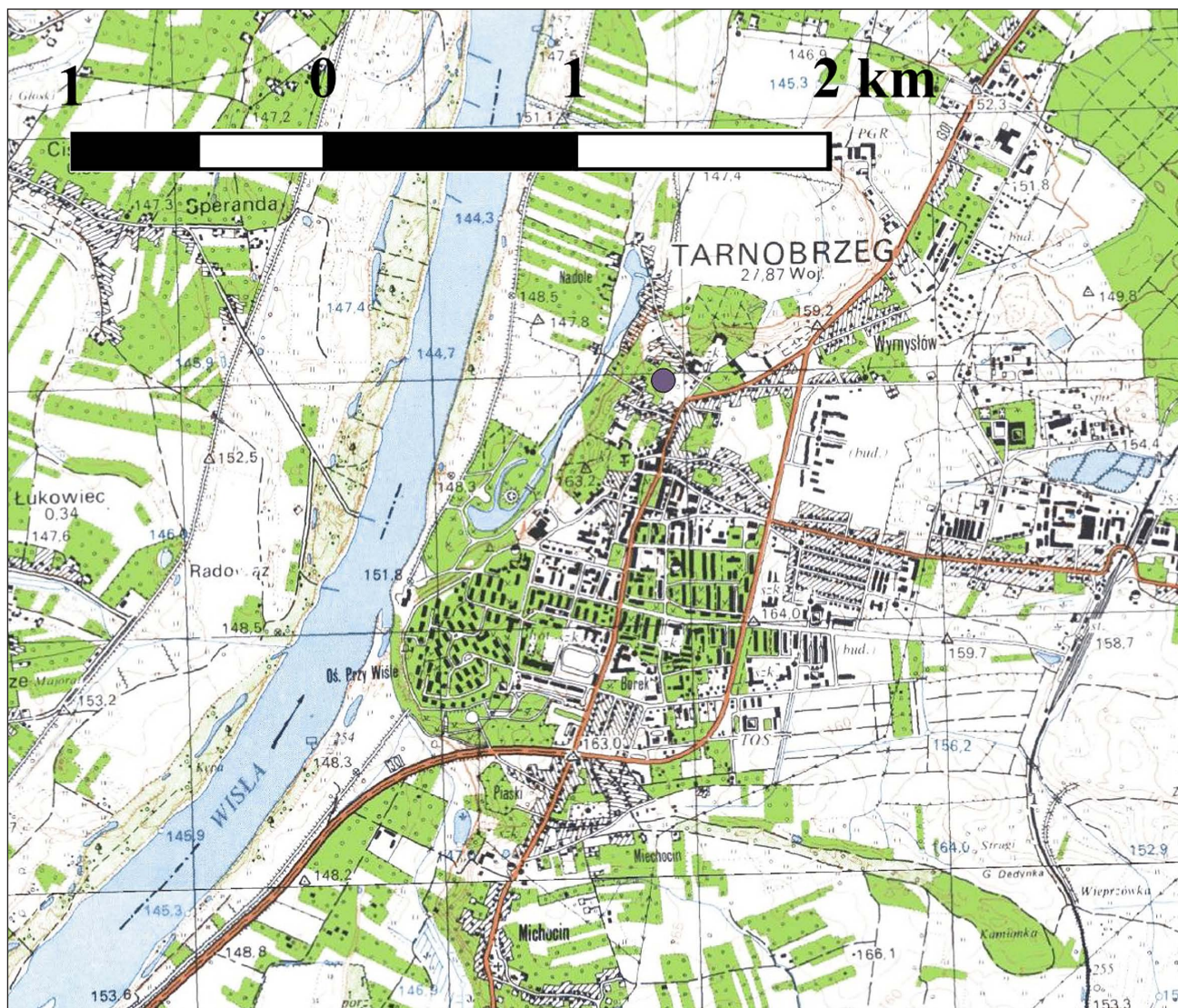
² W opisie materiałów ceramicznych zastosowano powszechny podział materiału na 4 grupy technologiczne (gt) – por. uwagi przy analizie materiału; analogiczny sposób prezentacji materiałów zastosowano w przypadku materiałów łużyckich.

nieckowate. Maksymalna głębokość wynosiła 55 cm. Wkopany był w obiekt 2, a więc od niego stratygraficznie młodszy.

Warstwa II – na złożu wtórnym: 1. 2 fragmenty naczyń gtIB o drobnoziarnistej domieszce kamiennej.

Obiekt 2 (ryc. 3)

Zadokumentowany na poziomie 30 cm strop obiektu w rzucie poziomym miał zarys prostokątny o wymiarach 3×4 m. W przekroju miał kształt nieckowaty, z dnem opadającym w kierunku północnym. Maksymalna głębokość wynosiła 60 cm. W jamę wkopane były obiekty 1 i 5. Materiał ceramiczny z tego obiektu został wymieszany z ma-



Ryc. 2. Lokalizacja stanowiska Tarnobrzeg 5
 Fig. 2. Location of the site Tarnobrzeg 5

terialem z warstwy kulturowej 0 wykopu 6, czym należy tłumaczyć duży udział ceramiki tarnobrzekiej kultury łużyckiej w tym obiekcie.

Wypełnisko bez informacji o numerze warstwy: 1. 1 fragment naczynia gtIV o drobnoziarnistej domieszce kamiennej; 2. 12 fragmentów naczyń gtIB o drobno- i średnioziarnistej domieszce kamiennej; 3. 6 fragmentów naczyń gtIA o drobnoziarnistej domieszce kamiennej; 4. 1 fragment naczynia gtII o drobnoziarnistej domieszce kamiennej.

Warstwa II: 1. 14 fragmentów naczyń gtIA o drobnoziarnistej domieszce kamiennej; 2. 1 fragment naczynia gtIV o średnioziarnistej domieszce kamiennej; 3. 2 fragmenty naczyń gtIB o średnioziarnistej domieszce kamiennej; 4. 1 fragment naczynia gtII o drobnoziarnistej domieszce kamiennej; 5. 7 fragmentów zniszczonych.

Warstwa IV: 1. 1 fragment naczynia gtIV o grubo- i średnioziarnistej domieszce kamiennej.

Obiekt 3 (ryc. 3)

Zadokumentowany na poziomie 35 cm strop obiektu w rzucie poziomym miał zarys okrągły o wymiarach 1×1,2 m. Jama miała kształt nieckowaty; maksymalna głębokość wynosiła 65 cm.

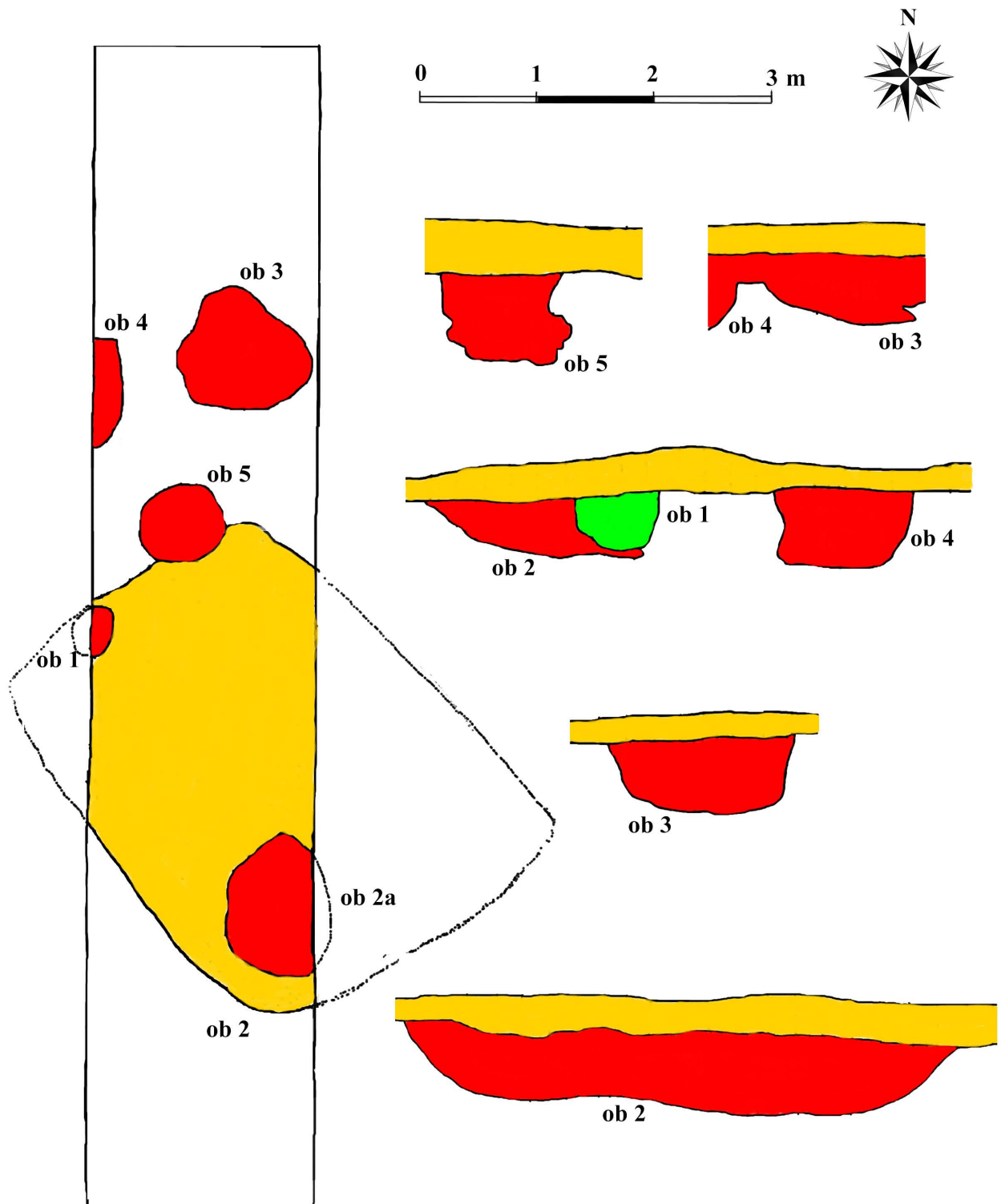
Warstwa III: 1. 1 fragment naczynia o powierzchni zewnętrznej zniszczonej, wewnętrznej czarnej, gładkiej i drobnoziarnistej domieszce kamiennej; 2. 1 fragment gtII o drobnoziarnistej domieszce kamiennej; 3. 1 fragment wylewu miski (tabl. III:24) gtIA o drobno-

ziarnistej domieszce kamiennej; 4. 1 pogrubiony fragment wylewu naczynia (tabl. III:25) gtIA o drobnoziarnistej domieszce kamiennej.

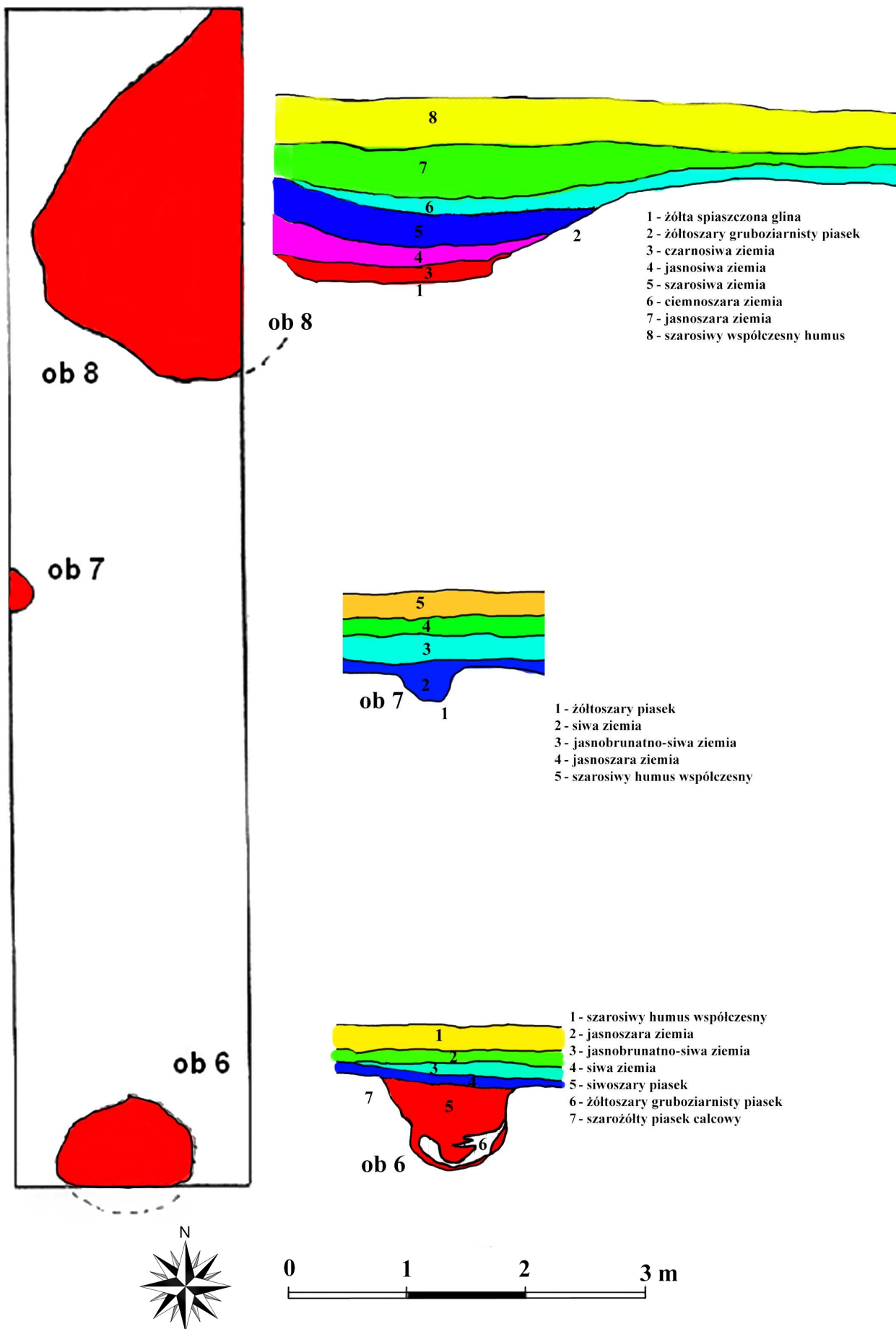
Obiekt 6 (ryc. 4)

Zadokumentowany na poziomie 60 cm strop obiektu w rzucie poziomym miał zarys okrągły o wymiarach 1,2×1,4 m. W przekroju jama ma w części stropowej kształt trapezowaty, dno ma kształt nieckowaty; maksymalna głębokość wynosiła 75 cm. Wypełnisko obiektu stanowił siwoszary piasek oraz – mająca maksimum 25 cm grubości – nieregularna warstewka żółtoszarego gruboziarnistego piasku na samym dnie.

Wypełnisko bez informacji o numerze warstwy: 1. 1 fragment esowatego wylewu naczynia o średnicy 20 cm (tabl. II:4) gtIA o drobnoziarnistej domieszce kamiennej; 2. 1 fragment naczynia gtIB o średnioziarnistej domieszce kamiennej; 3. 1 fragment wazy (tabl. III:15) gtIA o drobnoziarnistej domieszce kamiennej; 4. 1 fragment esowatego wylewu (tabl. III:18) gtII o drobnoziarnistej domieszce kamiennej; 5. 2 fragmenty miski (tabl. III:1) gtIA o grubo- i średnioziarnistej domieszce kamiennej; 6. 1 fragment naczynia gtIB o drobnoziarnistej domieszce kamiennej; 7. 2 fragmenty dna naczynia o średnicy 11 cm (tabl. II:5), gtIB o średnioziarnistej domieszce kamiennej; 8. 1 fragment dna (tabl. II:15) gtIB; 9. 1 fragment przepalanej kości.

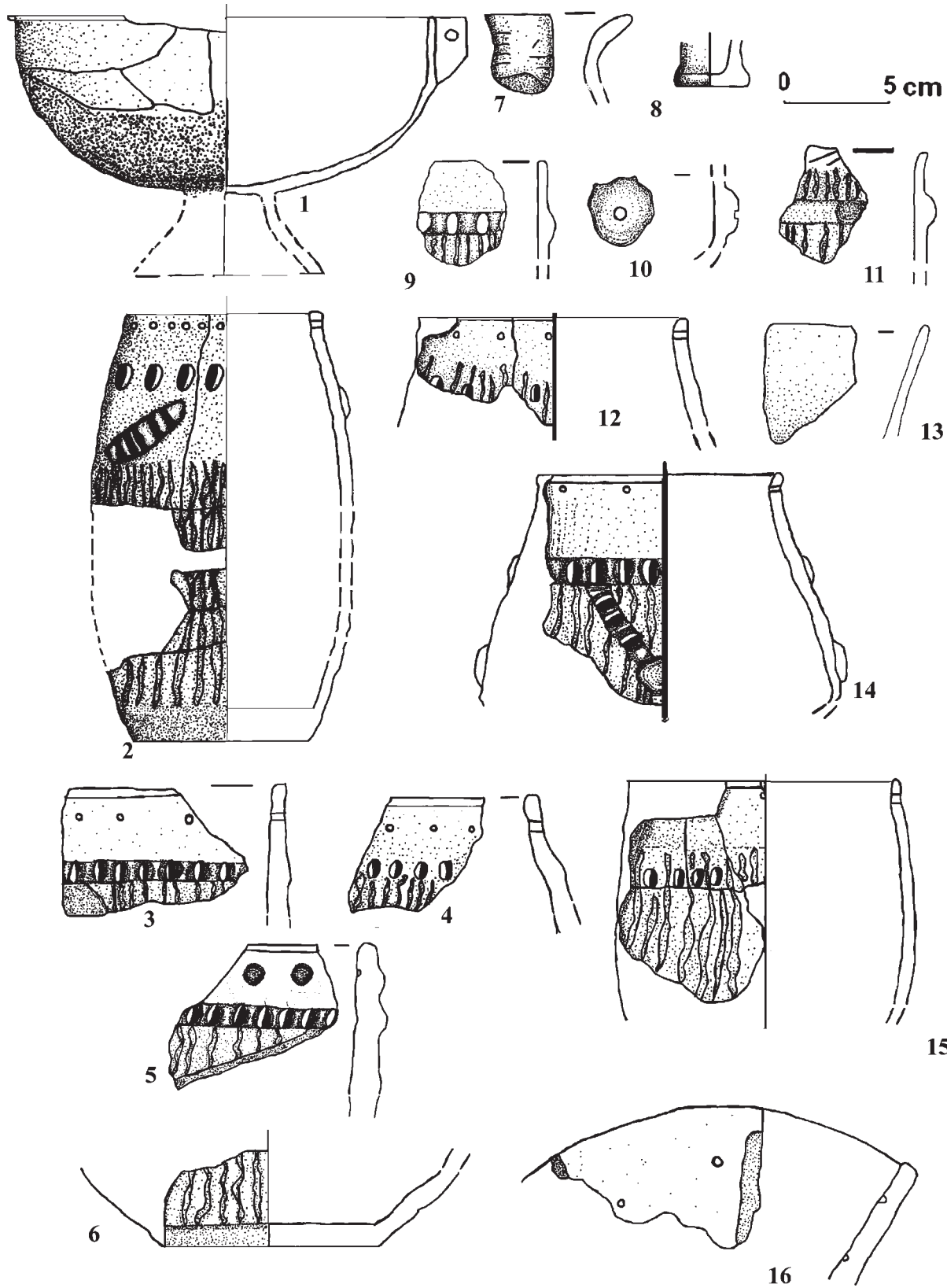


Ryc. 3. Tarnobrzeg, stan 5. Przekroje boczne i poziome obiektów z wykopu 6
 Fig. 3. Tarnobrzeg, site 5. Vertical and horizontal cross-sections of the features from the trench 6



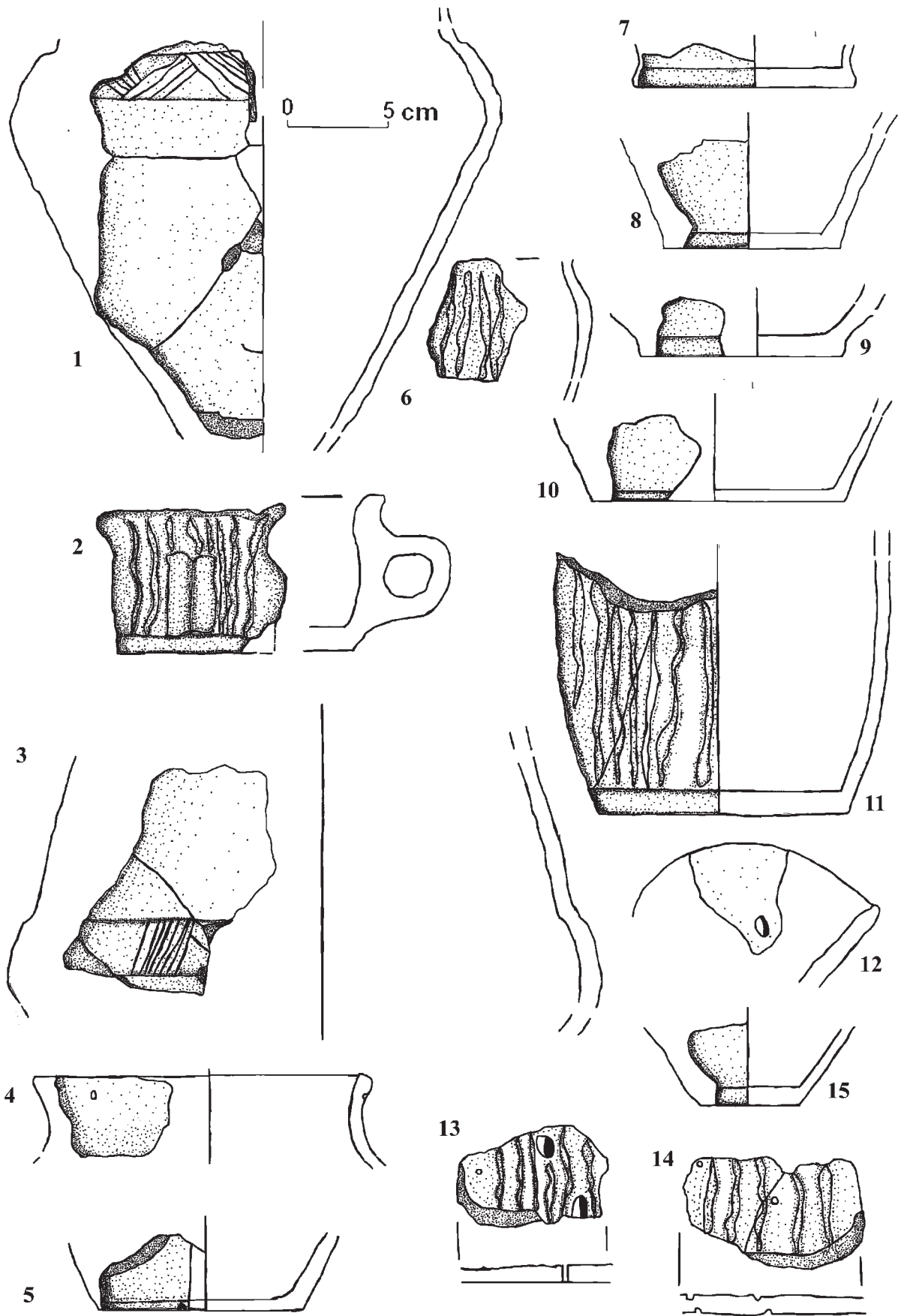
Ryc. 4. Tarnobrzeg, stan. 5. Przekroje boczne i poziome obiektów z wykopu 5

Fig. 4. Tarnobrzeg, site 5. Vertical and horizontal cross-sections of the features from the trench 5

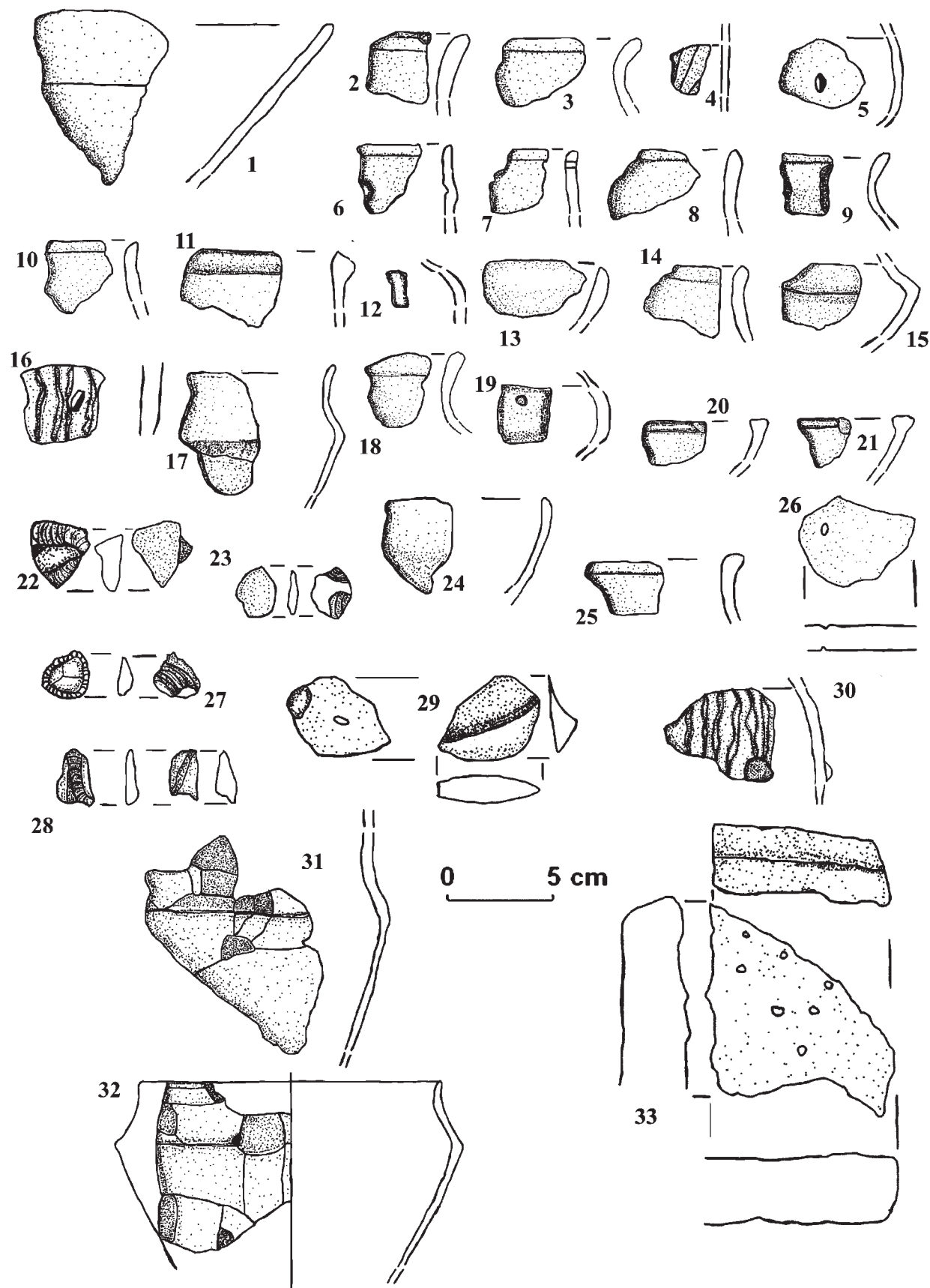


Tabl. I. Tarnobrzeg, stan. 5. Materiał TKŁ: 1-2, 9, 11 – obiekt 1; 10 – obiekt 2; 3-6, 13, 16 – obiekt 3; 7-8, 12, 14 – obiekt 5; 15 – wykop 6, warstwa 0

Table I. Tarnobrzeg, site 5. TLC material: 1-2, 9, 11 – feature 1; 10 – feature 2; 3-6, 13, 16 – feature 3; 7-8, 12, 14 – feature 5; 15 – trench 6, layer 0



Tabl. II. Tarnobrzeg, stan. 5. Materiał KT: 4-5, 15 – obiekt 6; Materiał TKŁ: 1, 10, 13 – obiekt 1; 11 – obiekt 3; 14 – obiekt 4; 12 – obiekt 5; 3 – wykop 6, warstwa 0; Materiał KPR: 2, 6, 7, 8, 9 – wykop 6 warstwa 0
 Tabl. II. Tarnobrzeg, site 5. TC material: 4-5, 15 – feature 6; TLC material: 1, 10, 13 – feature 1; 11 – facility 3; 14 – feature 4; 12 – feature 5; 3 – trench 6, layer 0; PRC material: 2, 6, 7, 8, 9 – trench 6 layer 0



Tabl. III. Tarnobrzeg, stan. 5. Materiał KT: 24, 25 – obiekt 3; 1, 15, 18 – obiekt 6; 27, 28 – obiekt 8; 23 – wykop 5; 2, 3, 8, 9, 10, 11, 14, 17, 22 – wykop 6, warstwa 0; 29 – wykop 6 hałda; Materiał TKŁ: 4 – obiekt 1; 33 – obiekt 3; 13, 21 – obiekt 4; 16, 20 – obiekt 5; 5-7, 12, 19, 26, 30 – wykop 6, warstwa 0; Materiał KPR: 31 – obiekt 1; 32 – wykop 6 warstwa 0

Tabl. III. Tarnobrzeg, site 5. TC material: 24, 25 – feature 3; 1, 15, 18 – feature 6; 27, 28 – feature 8; 23 – trench 5; 2, 3, 8, 9, 10, 11, 14, 17, 22 – trench 6, layer 0; 29 – trench 6 soil heap; TLC material: 4 – feature 1; 33 – feature 3; 13, 21 – feature 4; 16, 20 – feature 5; 5-7, 12, 19, 26, 30 – trench 6, layer 0; PRC material: 31 – feature 1; 32 – trench 6 layer 0

Obiekt 7 (ryc. 4)

Zadokumentowany na poziomie 75 cm strop obiektu w rzucie poziomym miał zarys okrągły o wymiarach 20×40 cm. W przekroju jama miała kształt trapezowaty; maksymalna głębokość wynosiła 35 cm.

Wypełnisko bez informacji o numerze warstwy: 1. 2 fragmenty naczyń gIIA o drobnoziarnistej domieszce kamiennej; 2. 1 fragment naczynia gIIB o drobnoziarnistej domieszce kamiennej; 3. 1 fragment przepalonej kości.

Obiekt 8 (ryc. 4)

Zadokumentowany na poziomie 90 cm strop obiektu w rzucie poziomym miał zarys prostokątny o wymiarach 3×1,5 m. Obiekt nie został w pełni przebadany – prawdopodobnie był szerszy we wschodniej części. W przekroju pionowym obiekt miał kształt nieckowaty.

Wypełnisko bez informacji o numerze warstwy: 1. 2 fragmenty naczyń gIIA o gruboziarnistej domieszce kamiennej; 2. 12 fragmentów naczyń gIIA o drobnoziarnistej domieszce kamiennej; 3. 6 fragmentów gIII o drobnoziarnistej domieszce kamiennej; 4. 2 fragmenty naczyń gIIB o drobnoziarnistej domieszce kamiennej; 7. 2 odłupki z krzemienia czekoladowego (tabl. III:27,28).

Wykop 5, bez informacji o numerze warstwy: 1. 12 fragmentów naczyń gIIA o drobnoziarnistej domieszce kamiennej; 2. 11 fragmentów naczyń gIIA o średnioziarnistej domieszce kamiennej; 3. 3 fragmenty naczyń gIIB o średnioziarnistej domieszce kamiennej; 4. 2 fragmenty naczyń gIIB o drobnoziarnistej domieszce kamiennej; 5. 9 fragmentów zniszczonych; 6. 1 odłupek z krzemienia narzutowego? (tabl. III:23).

Wykop 5, warstwa I: 1. 22 fragmenty naczyń gIIB o drobnoziarnistej domieszce kamiennej; 2. 3 fragmenty naczyń gIII o średnioziarnistej domieszce kamiennej; 3. 16 fragmentów naczyń gIIA o drobnoziarnistej domieszce kamiennej; 4. 5 fragmentów o powierzchni zewnętrznej brunatnoszarej gładkiej, wewnętrznej zniszczonej z drobnoziarnistą domieszką kamienną.

Wykop 5, warstwa III: 1. Łukowato wygięty brązowy sierp (tabl. IV:1) z dwoma żeberkami i kopulastym guzkiem na podstawie, szerokość podstawy: 3 cm, wysokość: 12 cm.

Wykop 6, bez informacji o numerze warstwy: 1. 2 fragmenty naczyń gIIA o średnio- i gruboziarnistej domieszce kamiennej; 2. 1 fragment naczynia gIII o drobnoziarnistej domieszce kamiennej.

Wykop 6, warstwa 0: 1. 1 fragment wylewu naczynia (tabl. III:10) gIII o drobnoziarnistej domieszce kamiennej; 2. 1 fragment wylewu naczynia (tabl. III:2) gIIA o drobnoziarnistej domieszce kamiennej; 3. 1 fragment wylewu naczynia (tabl. III:11) gIII o średnioziarnistej domieszce kamiennej; 4. 1 fragment naczynia gIII o średnioziarnistej domieszce kamiennej; 5. 1 fragment naczynia gIIA o średnioziarnistej domieszce kamiennej; 6. 1 fragment naczynia gIV o drobnoziarnistej domieszce kamiennej; 7. 2 fragmenty wazki (tabl. III:17) gIIA o średnioziarnistej domieszce kamiennej; 8. 1 fragment wylewu naczynia (tabl. III:9) gIIA o drobnoziarnistej domieszce kamiennej; 9. 1 fragment wylewu naczynia (tabl. III:14) gIIA o drobnoziarnistej domieszce kamiennej; 10. 1 fragment wylewu naczynia (tabl. III:3) gIIA o drobnoziarnistej domieszce kamiennej; 11. 1 fragment wylewu naczynia (tabl. III:8) gIIA o drobnoziarnistej domieszce kamiennej; 12. 1 fragment odłupka wykonanego z krzemienia narzutowego (tabl. III:22).

Wykop 6, hałda: 1. 4 fragmenty naczyń gIIB o drobnoziarnistej domieszce kamiennej; 2. 1 fragment siekierki (tabl. III:29) wykonanej z krzemienia świeciechowskiego.

2.2. ANALIZA MATERIAŁÓW

2.2.1. Ceramika

Technologia ceramiki

Zbiór ceramiki trzcinieckiej ze stanowiska Tarnobrzeg 5 liczy 186 fragmentów naczyń. Fragmenty te są bardzo rozdrobnione i niemożliwa była rekonstrukcja jakiegokolwiek naczynia.

Większa część zalegała w warstwie kulturowej, ewentualnie na złożu wtórnym w młodszych obiektach. Prawdopodobnie tym właśnie należy tłumaczyć spore rozdrobnienie tego materiału. Warto także odnotować brak ornamentyki na naczyniach, co również wynika ze znacznego ich zniszczenia.

Pod względem technologicznym ceramikę z tego stanowiska – podobnie jak w przypadku innych stanowisk z południowo-wschodniej Polski (Czopek 2007a; 2014) – można podzielić na cztery grupy technologiczne (gt):

IA – ceramika o gładkich, jasnobrunatnych powierzchniach
IB – ceramika o gładkich, brunatnoszarych powierzchniach
II – ceramika gładkościenna o powierzchni zewnętrznej brunatnej (jasnobrunatnej) i czarnej (szaroczarnej) wewnętrznej

III – ceramika brunatna o lekko szorstkich powierzchniach zewnętrznych

IV – ceramika o czarnych, gładkich powierzchniach.

Dominują naczynia grupy IA, które stanowiły niemal 50% całości zbioru (tabela 1) i bardzo do niej zbliżonej grupy IB (około 30%). Jest to zasadniczo zgodne z obrazem innych stanowisk KT z południowo-wschodniej Polski, gdzie również stwierdzano dominację tej grupy (tabela 2). Grupa II na większości stanowisk była drugą co do liczebności. W Tarnobrzegu jej udział wynosi 9%, co upodabniałoby te materiały do ceramiki z Wierzawic 4 i Skołoszowa 7. Nie odnotowano w analizowanym materiale ceramiki grupy III i ponownie jest to zgodne z sytuacją obserwowaną na innych stanowiskach, gdzie również ta grupa była niemal nieobecna. Nikła obecność materiałów grupy IV (około 2%) także jest analogiczna do innych stanowisk trzcinieckich.

Stylistyka naczyńniowa

Pod względem morfologii naczynia z tego zbioru nie są specjalnie zróżnicowane (tabela 3). Jak już kilkakrotnie wspomniano, wykazywały one znaczny stopień rozdrobnienia oraz nie były ornamentowane, co utrudnia jakiegokolwiek dokładniejsze analizy.

Najliczniejsze były **krawędzie wylewów**. Za Jackiem Górskim (2007, 20) można je podzielić na dwie grupy: naczynia o brzegach pogrubionych (tabl. III:11,25), względnie lekko pogrubionych na zewnątrz (tabl. III:8,14) i naczynia o brzegach niepogrubionych (tabl. II:4; III:1,2,13,18,24) względnie niepogrubionych i ścienionych (tabl. III:10). Przewaga naczyń o brzegach niepogrubionych wskazywałaby na materiały z młodszych zespołów KT (od A3 do C/D) z zachodniej Małopolski (Górski 2007, 62n.). Jednak przy stosunkowo niewielkim zestawie danych takie ustalenia mogą budzić wątpliwości.

Wazy zaznaczyły się w omawianym zbiorze zaledwie drobnymi fragmentami dwóch naczyń. Pierwsze, to niewielki fragment dwustożkowatego brzuśca (tabl. III:15); drugie to 2 fragmenty smukłej, dwustożkowatej wazy o lekko esowatym wylewie (tabl. III:17). Trudno tu o ścisłe analogie, niemniej dwustożkowate wazy odnosi się najczęściej do III/IV okresu epoki brązu (Wróbel 1991).

Misy na omawianym stanowisku to fragment misy półkulistej (tabl. III:24) o prostym wylewie oraz stożkowata misa (tabl. III:1) o prostej krawędzi. Obydwie formy znajdują swoje analogie na stanowiskach KT w zachodniej Małopolsce. Pierwsza – na stanowisku w Nowej Hucie Mogile (Górski 2007, tabl. 19A:g) oraz wielu innych stanowiskach (Górski 2007,

Tabela 1. Tarnobrzeg, stan. 5. Technologia ceramiki KT
Table 1. Tarnobrzeg, site 5. Technology of TC ceramics

Grupa technologiczna	Obiekty		Obiekty złoże wtórne		Warstwa kulturowa (wykop V)		Warstwa kulturowa (wykop VI)		Hałda		Razem	
	N	%	N	%	N	%	N	%	N	%	N	%
IA	39	49,36	2	33,33	39	46,98795	9	64,29	0	0,00	89	47,85
IB	21	26,58	2	33,33	27	32,53012	0	0,00	4	100,00	54	29,03
II	9	11,39	1	16,67	3	3,614458	4	28,57	0	0,00	17	9,14
III	0	0,00	0	0,00	0	0,00	0	0,00	0	0,00	0	0,00
IV	3	3,79	0	0,00	0	0,00	1	7,14	0	0,00	4	2,15
Zniszczone	7	8,86	1	16,67	14	16,86747	0	0,00	0	0,00	22	11,83
Razem	79	100,00	6	100,00	83	100,00	14	100,00	4	100,00	186	100,00

Tabela 2. Porównanie technologii ceramiki KT ze stanowiska Tarnobrzeg 5 z ceramiką z innych stanowisk KT z Polski południowo-wschodniej. Wg Adamik, Burghardt, Rajpold 2016

Table 2. Comparison of the technology of TC ceramics from the site Tarnobrzeg 5 with ceramics from other TC sites in south-eastern Poland. After Adamik, Burghardt, Rajpold 2016

	Skołoszów 7	Trzebowńsko 9	Grodzisko Dolne 22	Rzeszów 117	Jarosław 158	Tarnobrzeg 5	Wierzawice 4 (z wykopalisk K. Moskwa)	Wierzawice 4 (z wykopalisk K. Ormian)
	%	%	%	%	%	%	%	%
I	82	67	79,3	60,90	73,7	76,76	87	86
II	13	24	18,6	24,10	19,6	9,19	11	12
III	1	1	0,8	0	0,2	0	0	1
IV	2	4	0,3	0	1,4	2,16	2	1
?	2	4	1	15	5,1	11,89	0	0,00

Tabela 3. Tarnobrzeg, stan. 5. Zestawienie materiałów KT

Table 3. Tarnobrzeg, site 5. List of TC materials

Obiekt/warstwa/hałda	Materiały	Charakterystyczne materiały
Obiekt 1 warstwa II – na złożu wtórnym	2 fragmenty ceramiki	
Obiekt 2 bez informacji o numerze warstwy	20 fragmentów ceramiki	
Obiekt 2 warstwa II	25 fragmentów ceramiki	
Obiekt 2 warstwa IV	fragment ceramiki	
Obiekt 3 warstwa III – na złożu wtórnym?	4 fragmenty ceramiki	1. Wylew półkulistej misy (tabl. III:24). 2. Pogrubiony na zewnątrz fragment wylewu (tabl. III:25)
Obiekt 6 bez informacji o numerze warstwy	7 fragmentów ceramiki; fragment przepalanej kości	1. Fragment esowato wygiętego wylewu (tabl. II:4). 2. Fragment brzuśca wazki (tabl. III:15). 3. Dwa duże fragmenty stożkowatej misy (tabl. III:1). 4. Dwa fragmenty dna naczynia garnkowego? (tabl. II:5)
Obiekt 7 bez informacji o numerze warstwy	3 fragmenty ceramiki; fragment przepalanej kości	
Obiekt 8 bez informacji o numerze warstwy	22 fragmenty ceramiki; 2 odłupki krzemienne	
Wykop 5 bez informacji o numerze warstwy	37 fragmentów ceramiki; odłupek krzemienisty	

Obiekt/warstwa/hałda	Materiały	Charakterystyczne materiały
Wykop 5 warstwa I	46 fragmentów ceramiki	
Wykop 5 warstwa III	1. Łukowato wygięty sierp z dwoma żeberkami i kopulastym guzkiem (tabl. IV:1)	
Wykop 6 bez informacji o numerze warstwy	3 fragmenty ceramiki	
Wykop 6 warstwa 0	12 fragmentów ceramiki; 1 odlupek krzemienny	1. Fragment wylewu niepogrubionego (tabl. III:10). 2. Fragment wylewu niepogrubionego (tabl. III:2). 3. Pogrubiony fragment wylewu (tabl. III:11). 4. Dwa fragmenty niewielkiej wazki (tabl. III:17). 5. Esowato wygięty fragment wylewu (tabl. III:18). 6. Lekko pogrubiony na zewnątrz fragment wylewu (tabl. III:14). 7. Esowato wygięty wylew (tabl. III:3). 8. Fragment wylewu lekko pogrubiony na zewnątrz (tabl. III:8). 9. Fragment esowato wygiętego wylewu (tabl. III:9)
Wykop 6 hałda	4 fragmenty ceramiki; 1 fragment siekierki	1. Dwuścienna siekierka z krzemienia święciechowskiego (tabl. III:29)

tabl. 25:d; 26A:g), zaliczanych do grupy opatowskiej. Dla drugiej analogie znajdują się również na stanowisku w Nowej Hucie Mogile (Górski 2007, tabl. 18A:k). Obydwie formy są długo-trwałe i nie stanowią podstaw do ustaleń chronologicznych.

Ostatnią grupą naczyń były fragmenty **garnków o esowatym profilu** (tabl. II:4; III:3,9,18). W większości są to drobne fragmenty, jedynie naczynie z obiektu 6 (tabl. II) daje nam podstawy pod szersze analizy. Zasadniczo forma ta była w przypadku KT długotrwała i notujemy liczne analogiczne znaleziska z terenów zachodniej Małopolski, między innymi z Nowej Huty-Pleszowa 17, Nowej Huty-Mogiły 55 (Górski 2007, tabl. 10A:e; 11:A; 19A:i). Analogie znamy także z obszarów Polski południowo-wschodniej, między innymi z Grodziska Dolnego 22 (Czopek 2007a, tabl. IX:33). Jest to forma długotrwała i można ją odnosić zarówno do klasycznej, jak i schyłkowej fazy rozwoju KT. Warto jednak odnotować, iż najwierniejsze analogie mamy dla naczynia z Pleszowa, odnoszącego się do najmłodszych materiałów KT (zespołów C/D). Jednak z uwagi na fragmentaryczne zachowanie omawianego tu naczynia trudno wyciągać tak daleko idące wnioski.

2.2.2. Zabytki metalowe

W trzeciej warstwie kulturowej wykopu nr 5 odkryto brązowy sierp z kopulastym guzkiem, o lekko zaokrąglonym ostrzu, z łukowato wygiętym grzbietem i prostą podstawą (tabl. IV:1). Na jego stronie górnej znajdowały się dwa żeberka; pierwsze bieгло na grzbiecie, drugie było równoległe do pierwszego i kończyło się na dwóch trzecich wysokości sierpa. Marek Florek wraz z Janem Gurbą (1992) zaliczali ten sierp do TKŁ; wydaje się jednak, iż jego chronologię powinno się wiązać z KT.

Według typologii Marka Gedla (1995) sierp ten należy zaliczyć do grupy z lekko wygiętym grzbietem i prostą podstawą. Grupa ta charakteryzuje się lekko zaokrąglonym, łukowato wygiętym ostrzem i grzbietem, jednym lub dwoma żebrami biegnącymi równoległe do grzbietu i prostą podstawą (Gedl 1995, 41–42).

Na terenie Polski najwięcej takich sierpów notuje się na Pomorzu Zachodnim, w dolnym biegu Odry – okolice Gryfina, Karsko, Odmęt, Rzeplino, w Wielkopolsce – Będlewo, na Środ-

kowym Śląsku – Wioska, na Górnym Śląsku – Prószków, w południowo-wschodniej części Podkarpacia – Załęże i nad rzeką Huczwą – Toszowice (Gedl 1995, 41–42, tabl. 11:167–175; tam dalsza literatura). Poza terenami Polski, najstarsze sierpy tego typu odnajdujemy w inwentarzach kultury pól popielnicowych na Morawach (Gedl 1995, 40), a od połowy środkowego okresu epoki brązu na obszarze Europy zachodniej, np.: Lorenzeberg koło Altenried oraz Węgier np.: Szolnok-Doboka, Alsó-Fejér, Zala, Heves, Tolna (Žaki 1950).

Dla określenia ich chronologii użyteczny jest sierp z Będlewa, pow. poznański odnaleziony wraz z masywnymi naramiennikami, datowanymi na III okres epoki brązu i łączony z kulturą przedłużycką (Gedl 1995, 41–42). Podobnie datowany jest sierp z Załęża, pow. jasielski, również odnaleziony z naramiennikami oraz zawieszkami sercowatymi datowanymi od II do IV okresu epoki brązu i łączony z kulturą pilińską (Krauss 1956). Ogólnie ten typ sierpów należy łączyć z formami o lekko łukowatych brzegach i jako takie należy je traktować, jako formy starsze (Gedl 1995, 41–42). Wydaje się, że datowanie omawianego sierpa w obrębie III–IV okresu epoki brązu jest najwłaściwsze.

Warto powiedzieć kilka słów o kulturowym znaczeniu tego typu przedmiotu – w najprostszej interpretacji mógłby on dokumentować działalność rolniczą ludzi zamieszkujących omawianą osadę. Jednak trzeba zaznaczyć, że przedmiot ten musiał być niezwykle cenny. Przypomnijmy, iż najbliższe złoża surowca, które można wykorzystać do pozyskania brązu znajdowały się w okolicy Sanoka i w górnym biegu Wisłoka (Gedl 1988b). Do tego, większość materiałów napływała tutaj ze strefy zakarpackiej i dolnego Śląska (Przybyła 2007, 623; 2009, ryc. 3). Trudno sobie wyobrazić by wykorzystywać tak ciężko osiągalny artefakt w codziennej aktywności, którą w dodatku skuteczniej mógł zastąpić przedmiot, wykonany z lokalnego surowca krzemiennego; tym bardziej, iż przy codziennych pracach łatwo o uszkodzenia lub zgubę. Dlatego też nie można wykluczyć, iż był on wykorzystywany w rozmaitych obrzędach o charakterze kultowym (Kłosińska, Orzeł, Sadowski 2017). Warto wspomnieć, że odkrywano je w bagnach, gdzie zostały zdeponowane jako ofiary dla bóstw. Odkrycia tego typu sierpów na cmentarzyskach mogłyby sugerować związek z obrzę-

dami funeralnymi. Podkreśla się, że ich funkcja żniwna mogła być symbolicznie powiązana z odcięciem drogi zmarłemu do świata żywych, przy równoczesnym powiązaniu tego zabytku z życiodajnym ziarnem. Miało to symbolizować odrodzenie w zaświatach. Kuszaca byłaby tu też opcja wykorzystywania tego typu przedmiotów, jako premonetarnej systemu płatniczego (Dzbyński 2014), gdzie podnosi się przede wszystkim zestandaryzowanie ich wykonania. Jednak należy zastanowić się, na ile faktycznie społeczność KT mogła korzystać z takiego systemu. Zważywszy, że z tych okolic mamy bardzo niewiele przedmiotów brązowych, ten system premonetarny nie mógł być specjalnie rozwinięty, zatem raczej działania o charakterze kultowym mogły być bardziej prawdopodobnym zastosowaniem omawianego przedmiotu.

2.2.3. Przedmioty kamienne

W hałdzie wykopu 6 odnaleziono fragment siekierki, wykonanej z krzemienia świeciechowskiego (tabl. III:29), w obiekcie 8 – dwa odłupki z krzemienia czekoladowego (tabl. III:27,28), w warstwie kulturowej 0 wykopu 6 odnaleziono fragment odłupka wykonanego z krzemienia narzutowego (tabl. III:22), a z warstwy 0 wykopu 5 pochodzi jeden fragment krzemienia narzutowego (tabl. III:23).

Kwestia datowania przedmiotów kamiennych jest dość problematyczna; odłupki nie mają ani walorów chronologicznych, ani typologicznych, a w przypadku siekierki przyporządkowano ją do KT ze względu na brak podobnych znalezisk w obrębie TKŁ. Formę tę można zaliczyć do grupy siekierek płaskich, dwuściennych, z lekko łukowatym, podglądowym ostrzem. Siekierki takie występują dość pospolicie jeszcze w kręgu kultur postsznurowych (Taras 1995, 80). Obecność takich zabytków stwierdzono na Lubelszczyźnie – w Tyszowcach, pow. tomaszowski (Kuśnierz 1989, ryc. 3a) i w Guciowie, pow. zamojski (Kłosińska 1983, tabl. VIII:13). Jeżeli chodzi o surowiec to jak do tej pory odnaleziono tylko kilka „trzcinięcych” siekier z krzemienia świeciechowskiego; jedna pochodzi z Kazimierzowa, pow. opolski, leżącego na zachodnim skraju wyżyny lubelskiej, a dwie z Zalesia, pow. stalowowolski, po przeciwnej stronie Wisły (Wróbel 1991). Przedmioty te datuje się przede wszystkim na III i IV okres epoki brązu (Taras 1995, 80).

2.2.4. Źródła nieruchomości

Z KT jesteśmy w stanie połączyć obiekty 2, 6, 7 i 8. W obiektach 1 i 3 również stwierdzono niewielką ilość materiałów KT, jednak w przypadku obiektu 1 dwa fragmenty ceramiki przy dominacji materiałów TKŁ (łącznie z zachowanymi niemal w całości naczyńiami) jednoznacznie wskazuje na wtórne zdeponowanie tych materiałów. Nieco bardziej problematyczny jest obiekt 3 – tutaj materiały KT zalegały w III warstwie kulturowej; dostały się tam jednak wtórnie, o czym świadczy fakt obecności w wyższych warstwach materiałów TKŁ.

Co do samych obiektów to niewątpliwie najciekawsze są duże, prostokątne obiekty 2 (z wykopu 5) i 8 (z wykopu 6). W obydwu przypadkach prawdopodobnie można mówić o pólziemiakach. W przypadku obiektu 8 mieliśmy dodatkowo

ślady paleniska; takich śladów brak w obiekcie 2, niemniej najprawdopodobniej obydwa obiekty można łączyć z funkcją mieszkalną. Podobny do nich, chociaż o połowę mniejszy obiekt został znaleziony na osadzie Guzowatki, stan. 8, pow. wołomiński, gdzie został uznany za obiekt mieszkalny (Taras 1995, 38); analogie z paleniskiem mieliśmy na stanowisku w Żurawcach, stan. 2, pow. tomaszowski (Taras 1995, 39). Trudno ocenić, czy obydwa obiekty istniały w tym samym czasie – znaczna odległość pomiędzy wykopami nie pozwala nam ich ze sobą łączyć.

Także niewielki stopień rozpoznania stanowiska nie daje podstaw, by stwierdzić, czy obiekty te łączyły się z sezonowym osadnictwem (Taras 1995, 37), czy też z długotrwałymi i stabilnymi osadami, o jakich można mówić chociażby w okolicy miejscowości Złota, pow. sandomierski, po drugiej stronie Wisły (Rajpold 2015a, 191), czy też na lessach podkrakowskich (Górski, Kadrow 1996, 16–29).

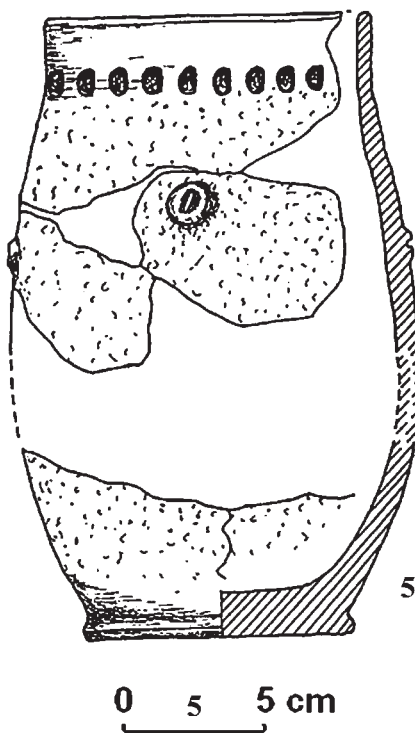
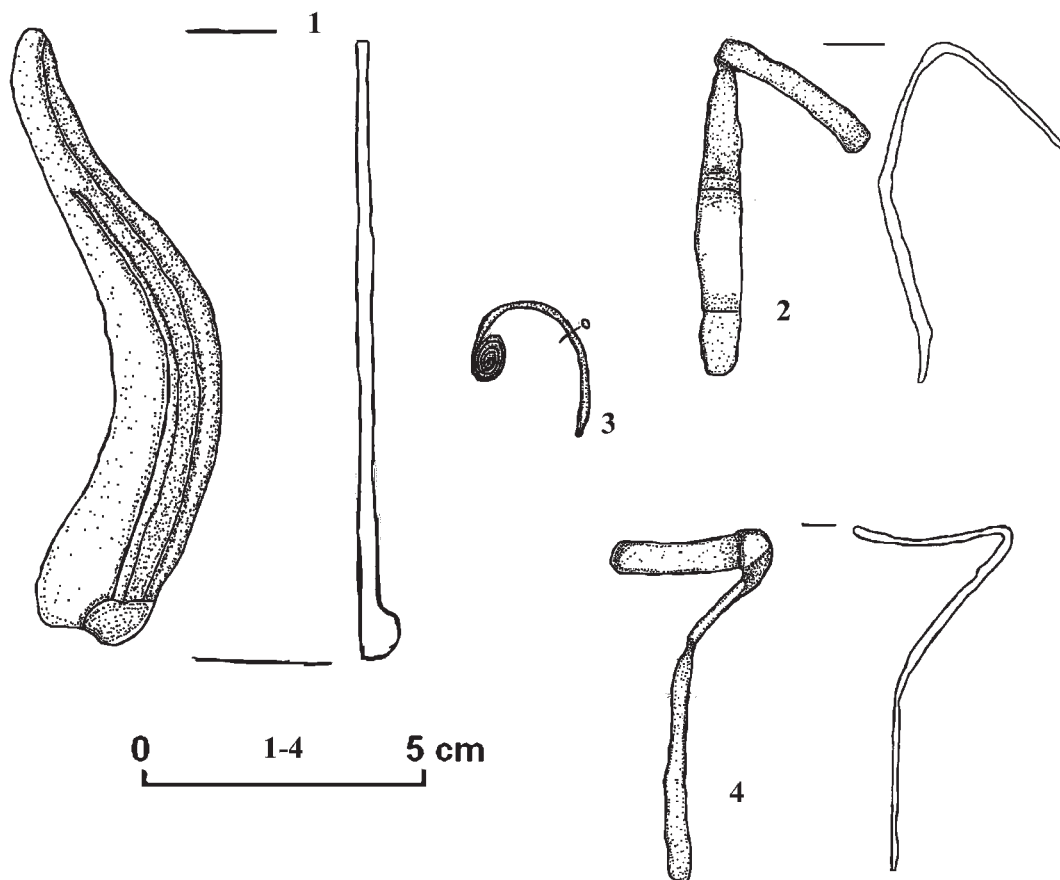
Wspomniany już kilkakrotnie minimalny stopień rozpoznania stanowiska nie daje nam niestety podstaw pod szersze dyskusje na temat rozplanowania osady, czy też wzajemnej relacji między poszczególnymi obiektami. Warto jednak skupić się na obiektach 6 i 7, które wydaje się, że można łączyć z zagrodą związaną z obiektem 8. Niewielkie rozmiary oraz płytkość obiektu 7 każą nam widzieć tutaj dołek posłupowy, który był związany z właściwym obiektem mieszkalnym. Co do obiektu 6 to stosunkowo nieliczne i bardzo rozdrobnione fragmenty ceramiki oraz przepalone kości wskazywałyby na jego funkcję śmietniskową, jednak głębokość sugeruje charakter gospodarczy.

2.2. CHRONOLOGIA

Niestety na temat chronologii materiałów z omawianej osady nie jesteśmy w stanie wiele powiedzieć. Materiały ceramiczne są bardzo niejednoznaczne. Przewaga naczyń o brzegach niepogrubionych (tabl. III:2,10) nad formami o brzegach pogrubionych (tabl. III:14,25) wskazywałaby na młodszy okres rozwoju (Górski 2007, 62n.). Jest ona jednak minimalna, a wskaźnik wyklucza tylko najstarsze materiały. Misy pojawiające się na tej osadzie (tabl. III:1,24) to formy długofazowe, niemające znaczenia dla chronologii. Wazy (tabl. III:15,17) zachowały się tylko fragmentarycznie i można próbować je łączyć z III i IV okresem epoki brązu (Wróbel 1991), jednak przy takim stanie zachowania jest to mocno wątpliwe. Zostały jeszcze garnki esowate (między innymi tabl. II:4), które także były formami długotrwałymi (Górski 2007, 74).

Więcej danych odnośnie chronologii dostarcza nam brązowy sierp z guzkiem (tabl. IV:1), który jednoznacznie można odnosić do III–IV okresu epoki brązu (Gedl 1995, 41–42). Także niewielki fragment dwuściennej siekierki z krzemienia świeciechowskiego (Taras 1995, 80) można odnosić głównie do III i IV okresu epoki brązu.

W świetle powyższych przesłanek można próbować umieszczać omawianą osadę w ramach III i IV okresu epoki brązu, czyli w ramach schyłkowej fazy rozwoju KT.



Tabl. IV. Tarnobrzeg, stan. 5. Materiał KT: 1 – wykop 5, warstwa III; materiał TKŁ: 2, 4, 5 – obiekt 1; 3 – wykop 6, warstwa I; rycina 5 na tej tablicy pochodzi z Florek, Gurba 1992

Tabl. IV. Tarnobrzeg, site 5. TC material: 1 – trench 5, layer III; TLC material: 2, 4, 5 – feature 1; 3 – trench 6, layer I; Figure 5 on this board comes from Florek, Gurba 1992

3. TARNOBRZESKA KULTURA ŁUŻYCKA

3.1. MATERIAŁY

Obiekt 1 (ryc. 3)

Wypełnisko bez informacji o numerze warstwy: 1. 1 fragment wylewu (tabl. I:9) gtIIIB1 ze średnioziarnistą domieszką, zdobiony listwą plastyczną z odciskami palcowymi; 2. 1 fragment wylewu (tabl. I:11), gtIIIB1 o drobnoziarnistej domieszce, zdobiony listwą plastyczną wraz z guzkiem; 3. 1 fragment dna (tabl. II:10) gtIIIA1 o drobnoziarnistej domieszce; rekonstruowana średnica dna wynosiła 12 cm; 4. 12 fragmentów garnka jajowatego (tabl. I:2) gtIIIB3 tuż pod wylewem powierzchnia gładka, na brzuścu chropowata, część przydenna także była wygładzona; garnek zdobiony był dziurkami tuż pod krawędzią wylewu, nieco niżej odciskami palcowymi, pod nimi ukośna plastyczna listwa, na brzuścu znajdowały się ukośne ryte kreski; największa wysokość brzuśca umieszczona została po środku naczynia, którego wysokość wynosiła 21 cm; średnica wylewu – 10 cm, brzuśca w najszerszym miejscu – 13 cm, dna – 8 cm; 5. 5 fragmentów brzuśca smukłej wazy dwustożkowej (tabl. II:1) gtIVA1; naczynie zdobione było rytymi liniami umieszczonymi na brzuścu; wysokość zachowanego fragmentu wynosiła 20 cm, średnica brzuśca w najszerszym miejscu – 20 cm, w najniższym miejscu – 10 cm; 6. 1 fragment wazy? (tabl. III:4) gtIVA1 o drobnoziarnistej domieszce, zdobiony ukośnymi kreszczkami; 7. Szczypczyki z żelaza (tabl. IV:4) silnie zniszczone; jedna część w połowie ułamana i odgięta, druga ma kształt łukowaty; szerokość – około 5 mm; grubość – około 2 mm; długość wynosiła 7,5 cm; 8. Szczypczyki z brązu (tabl. IV:2); jedna część w połowie ułamana i odgięta; druga posiada kilka załamań; szerokość – około 7 mm; grubość – około 1 mm, długość wynosiła 7 cm; 9. 1 misa na pustej nóżce (tabl. I:1) gtIIIA3 o średnioziarnistej domieszce; wysokość naczynia wynosiła 12,5 cm, średnica wylewu – 19 cm, brzuśca – 15 cm, stopki w najszerszym miejscu – 4 cm. 10. 1 fragment naczynia gtIIIA3 o drobno- i średnioziarnistej domieszce; 11. 3 fragmenty naczyń gtIIIA3 o drobnoziarnistej domieszce; 12. 10 fragmentów naczyń gtIIIA1 o średnioziarnistej domieszce; 13. 2 fragmenty naczyń gtIIA1 o średnioziarnistej domieszce; 14. 2 fragmenty naczyń gtIVA3; 15. 1 fragment naczynia gtIIIB1 o średnioziarnistej domieszce kamiennej; 16. 1 fragment naczynia gtIIA1; 17. 6 fragmentów zniszczonych; 18. 1 naczynie jajowate – znane tylko z dokumentacji rysunkowej (tabl. IV:5); 19. 77 fragmentów kości zwierzęcych; 20. 7 zębów zwierzęcych.

Warstwa I: 1. 1 fragment naczynia gtIIIB1 o drobnoziarnistej domieszce; 2. 1 fragment naczynia gtIVA1 o średnioziarnistej domieszce kamiennej.

Warstwa II: 1. 3 fragmenty naczyń gtIIIB1.

Warstwa IV: 1. 1 fragment naczynia o powierzchniach gtIIIA3; 2. 1 fragment naczynia gtIIIB1 o średnioziarnistej domieszce; 3. 1 fragment naczynia gtIIIA1 o średnioziarnistej domieszce; 4. 3 fragmenty naczyń gtIIIB1 o drobnoziarnistej domieszce; 5. 1 fragment ceramiki – zniszczony.

Warstwa V: 1. 1 fragment talerza-placka (tabl. II:13) o powierzchni zewnętrznej brunatnoszarej chropowatej, wewnętrznej brunatnoszarej gładkiej i średnioziarnistej domieszce kamiennej, zdobiony odciskami palcowymi, dołkami i otworkami. 2. 2 fragmenty naczyń gtIIIA1 o drobnoziarnistej domieszce; 3. 1 fragment naczynia gtIIIA1 o drobnoziarnistej domieszce; 4. 1 fragment naczynia gtIVA o drobnoziarnistej domieszce; 5. 1 fragment naczynia gtIIIB3? o średnioziarnistej domieszce; 6. 5 fragmentów zniszczonych.

Obiekt 2 (ryc. 3)

Warstwa II: 1. 2 fragmenty naczyń gtIIB3 o średnioziarnistej domieszce; 2. 2 fragmenty gtIIIB3 o średnioziarnistej domieszce; 3. 7 fragmentów naczyń gtIIIB1 o drobnoziarnistej domieszce; 4. 5 fragmentów naczyń gtIIIA1 o drobnoziarnistej domieszce kamiennej; 5. 1 guzek plastyczny (tabl. I:10) gtIIIB1 o średnioziarnistej domieszce

ce kamiennej; 6. 1 fragment naczynia gtIIIB1 o drobnoziarnistej domieszce; 7. 2 fragmenty naczyń gtIIA1/3 o drobnoziarnistej domieszce.

Materiał pochodzący z wypełniska bez informacji o numerze warstwy, którego nie można przyporządkować kulturowo-prawdopodobnie można go jednak łączyć z TKŁ: 1. 1 fragment przepalonej kości; 2. 41 fragmentów kości zwierzęcych.

Obiekt 3 (ryc. 3)

Wypełnisko bez informacji o numerze warstwy: 1. 3 fragmenty naczyń gtIIIA1 o drobnoziarnistej domieszce; 2. 8 fragmentów naczyń gtII/3 o drobnej i średnioziarnistej domieszce; 3. 1 fragment naczynia gtIIIA3 o drobnoziarnistej domieszce; 4. 1 fragment naczynia o powierzchni zewnętrznej ciemnobrunatnoszarej, wewnętrznej zniszczonej i drobnoziarnistej domieszce; 5. 1 fragment naczynia gtIIA1 o drobnoziarnistej domieszce; 6. 2 fragmenty naczyń gtIIIB1 o drobno- i średnioziarnistej domieszce; 7. 1 fragment dna naczynia (tabl. I:6) gtIIIB1; rekonstruowana średnica dna wynosi 9 cm; 8. 1 fragment talerza-placka zdobionego dołkami (tabl. I:16) gtIVA3 o drobnoziarnistej domieszce, jego średnica wynosiła 28 cm; 9. 1 fragment wylewu garnka (tabl. I:3) zdobiony otworami pod wylewem oraz listwą plastyczną wraz z odciskami palcowymi, poniżej dołków palcowych powierzchnia chropowata, powyżej gładka, względnie lekko szorstka, gtIIIB1; 10. 1 fragment wylewu garnka (tabl. I:4) zdobiony otworami pod wylewem oraz odciskami palcowymi poniżej otworów, gtIIIB3. 11. 4 fragmenty wyklejonego dna i brzuśca garnka jajowatego (tabl. II:11) gtIIIB1 o drobnoziarnistej domieszce; średnica dna – 11,5 cm, średnica brzuśca – 15 cm. 12. 4 fragmenty zniszczone; 13. 1 fragment kamiennego rozcieracza (tabl. III:33), wykonanego z granitowej skały; 14. 10 fragmentów polepy.

Warstwa 0: 1. 9 fragmentów naczyń gtIIIB1 o drobno- i średnioziarnistej domieszce; 2. 13 fragmentów naczyń gtIIIA1 o drobnoziarnistej domieszce; 3. 1 fragment naczynia gtIIB1 o średnio- i gruboziarnistej domieszce; 4. 4 fragmenty naczyń gtIIA3 o średnio- i gruboziarnistej domieszce; 5. 5 fragmentów naczyń gtIIA3 o drobnoziarnistej domieszce; 6. 1 fragment naczynia gtIVA3 o drobnoziarnistej domieszce; 7. 2 fragmenty naczyń gtIIIB3 o średnio- i gruboziarnistej domieszce; 8. 1 fragment wylewu garnka (tabl. I:5) gtIIIB1 o drobnoziarnistej domieszce; zdobiony guzkami plastycznymi pod krawędzią wylewu, poniżej listwa plastyczna wraz z odciskami palcowymi, pod listwą naczynie było chropowate, powyżej gładkie, ewentualnie lekko szorstkie; 9. 1 fragment miseczki półkulistej (tabl. I:13) gtIIIA1 o drobnoziarnistej domieszce; 10. 16 fragmentów zniszczonych.

Warstwa II: 1. 2 fragmenty naczyń gtIIIB1 o gładkiej i średnioziarnistej domieszce; 2. 3 fragmenty naczyń gtIIIA1 o drobnoziarnistej domieszce; 3. 3 fragmenty zniszczone.

Obiekt 4 (ryc. 3)

Zadokumentowany na poziomie 30 cm strop obiektu w rzucie poziomym miał zarys półokrągły o wymiarach 0,3×1 m. W przekroju jama ma kształt trapezowaty, z dnem o kształcie nieckowatym. Maksymalna głębokość wynosiła 70 cm.

Wypełnisko bez informacji o numerze warstwy: 1. 4 fragmenty naczyń gtIIIB3 o drobnoziarnistej domieszce; 2. 2 fragmenty talerza-placka (tabl. II:14) gtIIIC1 o drobno- i średnioziarnistej domieszce; 3. 2 fragmenty naczyń gtIIIA1 o drobno- i średnioziarnistej domieszce; 4. 1 fragment wylewu misy (tabl. III:13) gtIIIA3; 5. 1 fragment naczynia o zewnętrznej powierzchni jasnobrunatnoszarej, gładkiej, wewnętrznej zniszczonej i gruboziarnistej domieszce kamiennej; 6. 1 fragment wylewu misy (tabl. III:21) gtIIIA3; 7. 3 fragmenty naczyń gtIV3 o średnioziarnistej domieszce; 8. 5 fragmentów naczyń gtIIIA1 o średnioziarnistej domieszce kamiennej; 9. 9 fragmentów zniszczonych.

Warstwa IV: 1. 2 fragmenty naczyń gtIIIB1 o średnioziarnistej domieszce kamiennej.

Obiekt 5 (ryc. 3)

Zadokumentowany na poziomie 40 cm strop obiektu w rzucie poziomym miał zarys okrągły o wymiarach 0,8x0,8 m. W przekroju jama miała w części stropowej kształt prostokątny, dno miało kształt nieckowaty, maksymalna głębokość wynosiła 90 cm. Częściowo wkopany w obiekt 2, czyli od niego stratygraficznie młodszy.

Wypełniko bez informacji o numerze warstwy: 1. 1 fragment brzuśca garnka jajowatego? (tabl. III:16) gtIIIB1 o drobnoziarnistej domieszce; 2. 1 fragment stópki misy? (tabl. I:8) gtIIIA3 o średnioziarnistej domieszce; 3. 8 fragmentów naczyń gtIIIB1 o drobno- i średnioziarnistej domieszce; 4. 1 fragment misy (tabl. III:20) gtIIIA1 o drobnoziarnistej domieszce; 5. 6 fragmentów naczyń gtIIIA3 o drobnoziarnistej domieszce; 6. 4 fragmenty naczyń gtIIB1 o średnioziarnistej domieszce; 7. 1 fragment wylewu (tabl. I:7) gtIVA1 o drobnoziarnistej domieszce, zdobiony pod krawędzią rytymi kreskami; 8. 2 fragmenty naczyń gtIVA1/3 o drobnoziarnistej domieszce; 9. 8 fragmentów naczyń gtIIIA1 o drobnoziarnistej domieszce kamiennej; 10. 1 fragment naczynia gtIIIB3 o średnioziarnistej domieszce; 11. 2 fragmenty naczyń gtIIA1 o średnioziarnistej domieszce; 12. 1 fragment naczynia o powierzchni zewnętrznej zniszczonej, wewnętrznej brunatnoszarej, gładkiej, o domieszce kamiennej i ceramicznej?; 13. 1 fragment talerza-placka (tabl. II:12) o średnicy 19 cm, zdobiony odciskiem palcowym, gtIIIC1, o drobnoziarnistej domieszce; 14. 1 fragment wylewu i brzuśca naczynia garnkowego z lekko wychylonymi brzegami, zdobionego otworami pod krawędzią wylewu oraz guzkiem na brzuścu, dodatkowo listwą plastyczną na brzuścu i odciskami palcowymi na listwie, druga listwa biegnie ukośnie do pierwszej i nachodzi na umieszczony w miejscu największej wydętości guzek (tabl. I:14) gtIVB1 o średnioziarnistej domieszce; średnica wylewu – 12 cm, średnica brzuśca w najszerszym miejscu – 15 cm; 15. 2 fragmenty wylewu garnka jajowatego z lekko wychylonymi brzegami, zdobionego otworami tuż pod krawędzią wylewu oraz odciskami palcowymi poniżej (tabl. I:12) powierzchnia zewnętrzna przy wylewie gładka, poniżej chropowata, gtIIIA3; średnica wylewu – 12 cm; 16. 7 fragmentów zniszczonych.

Wykop 5, warstwa I: 1. 1 fragment naczynia gtIIIB1/3 o średnioziarnistej domieszce; 2. 12 fragmentów naczyń gtIIIA1 o drobnoziarnistej domieszce.

Wykop 6, warstwa 0: 1. 5 fragmentów wylewu i brzuśca garnka jajowatego (tabl. I:15) zdobionego otworami pod krawędzią wylewu oraz odciskami palcowymi poniżej, gtIIIB3; średnica wylewu – 12 cm, brzuśca – 13 cm, wysokość zachowanego fragmentu – 11 cm; 2. 1 fragment talerza-placka (tabl. III:26) gtIIIA1 o drobnoziarnistej domieszce; 3. 2 fragmenty wazy ze stożkowatą szyjką (tabl. II:3) gtIVA1 o średnioziarnistej domieszce kamiennej; średnica wylewu – 20 cm, średnica brzuśca – 24 cm, wysokość zachowanego fragmentu – 9 cm; 4. 1 fragment wylewu zdobionego otworami pod krawędzią wylewu (tabl. III:7) gtIIIA1; 5. 21 fragmentów naczyń gtIIIA1 o średnioziarnistej domieszce; 6. 1 fragmentuszka (tabl. III:19) gtIIIA1 o drobnoziarnistej domieszce; 7. 10 fragmentów naczyń gtIIIB3 o drobnoziarnistej domieszce; 8. 3 fragmenty naczyń gtIIA1 o drobnoziarnistej domieszce; 9. 4 fragmenty naczyń gtIIB1 o drobnoziarnistej domieszce; 10. 2 fragmenty naczyń o powierzchni zewnętrznej brunatnoszarej gładkiej, wewnętrznej zniszczonej i średnioziarnistej domieszce kamiennej; 11. 11 fragmentów naczyń gtIIIB1 o średnio- i drobnoziarnistej domieszce; 12. 3 fragmenty naczynia gtIIB3 o gruboziarnistej domieszce; 13. 1 fragment naczynia gtIB1 o drobnoziarnistej domieszce; 14. 1 fragmentuszka (tabl. III:12) gtIIIA3 o drobnoziarnistej domieszce; 15. 11 fragmentów naczynia gtIIIA3 o drobno- i średnioziarnistej domieszce; 16. 3 fragmenty naczyń o powierzchni zewnętrznej zniszczonej, wewnętrznej brunatnoszarej, gładkiej i drobnoziarnistej domieszce kamiennej i ceramicznej?; 17. 1 fragment wylewu (tabl. III:6) gtIIIA1 o drobnoziarnistej domieszce; 18. 15 fragmentów zniszczonych; 19. 2 fragmenty gtIIA1 o drobnoziarnistej domieszce; 20. 1 fragment brzuśca naczynia jajowatego? zdobiony odciskami palcowymi (tabl. III:5) gtIIIB1 o drob-

noziarnistej domieszce; 21. 1 fragment brzuśca naczynia jajowatego z guzkiem (tabl. III:30) gtIIIB1 o drobno- i średnioziarnistej domieszce; 22. 2 fragmenty szczęki świni?

Wykop 6, warstwa I: 1. 1 brązowy skręćcik (tabl. IV:3) o przekroju grubości około 1 mm i długości 3 cm; zakończony z jednej strony ślimakowatym uszkiem, drugi koniec zaostroszony.

Wykop 6, warstwa II: 1. 3 fragmenty naczyń gtIIIB1 o drobnoziarnistej domieszce; 2. 2 fragmenty naczyń gtIIIB1/3 o drobnoziarnistej domieszce; 3. 1 fragment naczynia gtIIB3 o drobnoziarnistej domieszce; 3. 8 fragmentów kości zwierzęcych.

Wykop 6, warstwa III: 1. 2 fragmenty naczyń gtIIIA3 o drobno- i średnioziarnistej domieszce; 2. 1 fragment naczynia gtIIIB3 o drobnoziarnistej domieszce; 3. 1 fragment naczynia gtIIIB1 o średnioziarnistej domieszce kamiennej; 4. 1 fragment kości zwierzęcej.

Wykop 6, warstwa IV: 1. 1 fragment naczynia gtIIIB1/3 o drobnoziarnistej domieszce; 2. 3 fragmenty kości zwierzęcych.

Wykop 6, hałda: 1. 2 fragmenty naczyń gtIIIB1/3 o drobno- i średnioziarnistej domieszce.

3.2. ANALIZA MATERIAŁÓW

3.2.1. Ceramika

Technologia ceramiki

Zbiór materiałów ceramicznych liczył 350 fragmentów oraz 8 naczyń, które zachowały się w całości lub możliwa była ich rekonstrukcja (tabela 6). Zestaw ten jest więc stosunkowo niewielki i wykazy liczbowe są – siłą rzeczy – obarczone sporym ryzykiem błędu.

Dla wydzielenia głównych grup technologicznych wykorzystano podział oparty na barwie ścianek (I–IV); dla podgrup (A i B) na podstawie faktury ścianek oraz (C) odmiennej technologii wykonania talerzy-placków (Mierzwiński 2003, 121–138); ich warianty uzależniono od typu domieszki (1–3) (Czopek 2007a; Czopek et al. 2014). System ten nie budzi wątpliwości i jest już stałą praktyką przy analizie materiałów TKŁ:

- gtI – ceramika o powierzchniach zewnętrznych czarnych, wewnętrznych brunatnych lub szarobrunatnych
 - A – powierzchnie gładkie
 - 1 – domieszka tłuczni kamiennego
 - 2 – domieszka tłuczni ceramicznego
 - 3 – domieszka tłuczni ceramicznego i kamiennego
 - B – powierzchnie zewnętrzne chropowate
 - 1 – domieszka tłuczni kamiennego
 - 2 – domieszka tłuczni ceramicznego
 - 3 – domieszka tłuczni ceramicznego i kamiennego
- gtIII – ceramika o powierzchniach zewnętrznych brunatnych wewnętrznych czarnych
 - A – powierzchnie gładkie
 - 1 – domieszka tłuczni kamiennego
 - 2 – domieszka tłuczni ceramicznego
 - 3 – domieszka tłuczni ceramicznego i kamiennego
 - B – powierzchnie zewnętrzne chropowate
 - 1 – domieszka tłuczni kamiennego
 - 2 – domieszka tłuczni ceramicznego
 - 3 – domieszka tłuczni ceramicznego i kamiennego
- gtIII – ceramika o powierzchniach obustronnie brunatnych
 - A – powierzchnie gładkie
 - 1 – domieszka tłuczni kamiennego
 - 2 – domieszka tłuczni ceramicznego
 - 3 – domieszka tłuczni ceramicznego i kamiennego

- B – powierzchnie zewnętrzne chropowaczone
 - 1 – domieszka tłuczni kamiennego
 - 2 – domieszka tłuczni ceramicznego
 - 3 – domieszka tłuczni ceramicznego i kamiennego
 - C – powierzchnia gładko/chropowata lub szorstka, charakterystyczna dla talerzy-płacków;
 - 1 – domieszka tłuczni kamiennego
 - 2 – domieszka tłuczni ceramicznego
 - 3 – domieszka tłuczni ceramicznego i kamiennego
- gtIV – ceramika o powierzchniach obustronnie czarnych
- A – powierzchnie gładkie
 - 1 – domieszka tłuczni kamiennego
 - 2 – domieszka tłuczni ceramicznego
 - 3 – domieszka tłuczni ceramicznego i kamiennego
 - B – powierzchnie zewnętrzne chropowaczone
 - 1 – domieszka tłuczni kamiennego
 - 2 – domieszka tłuczni ceramicznego
 - 3 – domieszka tłuczni ceramicznego i kamiennego.

Omawiając technologię ceramiki TKŁ z tego stanowiska (tabela 4), przede wszystkim należy zwrócić uwagę na wysoki – ponad 20% – udział naczyń zniszczonych. Jest to ewidentnie wynik sposobu przechowywania tych materiałów, między innymi rozdzielania pomiędzy kilka instytucji. To w połączeniu ze wspomnianą wcześniej niewielką liczbą materiałów musi prowadzić do przekłamań. Niemniej, pod względem głównych grup technologicznych materiał z tego stanowiska mieści się w zakresie zmienności z innymi osadami TKŁ (tabela 5), gdzie główną cechą jest dominacja grupy III przy drugorzędnej pozycji grupy II i marginalnym znaczeniu grup I i IV.

Dla podgrup technologicznych (nie brano pod uwagę talerzy-płacków) można dostrzec nieznaczny przewagę na rzecz naczyń gładkich (około 45%) względem naczyń chropowatych (około 32%). W przypadku materiałów osadowych sytuacja jest zwykle odmienna i z reguły dominują naczynia chropowaczone – np. Zamiechów 18 (58,6% chropowatych, 35,4% gładkich) (Czopek et al. 2015) czy Rzeszów 117 (77%–23%) (Czopek et al. 2014). Ten niższy udział naczyń chropowatych może wynikać ze sporego odsetka naczyń, których powierzchnie uległy zatarciu.

Ostatnią sprawą, na którą warto zwrócić uwagę przy omawianiu technologii, jest kwestia udziału naczyń z domieszką kamienną i ceramiczną (około 21%). Na tle przytoczonych stanowisk w Zamiechowie 18 (Czopek et al. 2015) (97% udziału naczyń z szamotem ceramicznym) czy Rzeszowie 117 (z 57% udziałem) (Czopek et al. 2014) jest on stosunkowo niski. Różnica ta zdaje się mieć charakter regionalny pomiędzy stanowiskami lessowymi a nizinnymi TKŁ, gdzie dla tych ostatnich niższy udział naczyń z domieszką ceramiczną miałyby być charakterystyczny. Warto odnotować, iż dla kultury łużyckiej, jako cechę charakterystyczną przyjmuje się duży udział tłuczni kamiennego w masie ceramicznej. Tymczasem obecność szamotu ceramicznego traktuje się jako efekt oddziaływań ze wschodu i południa (Mogielnicka-Urban 1984, 61).

Stylistyka naczyńniowa

Zbiór ceramiczny ze stanowiska Tarnobrzeg 5, jak już wcześniej wspomniano, charakteryzował spory stopień rozdrobnienia. Mimo wszystko można było w całości zrekonstruować kilka naczyń, a dosyć spora ich część była na tyle charaktery-

Tabela 4. Tarnobrzeg, stan. 5. Technologia ceramiki TKŁ
Table 4. Tarnobrzeg, site 5. Technology of TLC ceramics

Grupa technologiczna	Obiekty		Warstwa kulturowa (wykop V)		Warstwa kulturowa (wykop VI)		Hałda		Razem	
	N	%	N	%	N	%	N	%	N	%
GTIA1	2	0,88	0	0,00	2	1,85	0	0,00	4	1,14
GTIA3	2	0,88	0	0,00	0	0,00	0	0,00	2	0,57
GTIB1	0	0,00	0	0,00	1	0,93	0	0,00	1	0,29
GTIIA1	5	2,20	0	0,00	3	2,78	0	0,00	8	2,29
GTIIA3	10	4,41	0	0,00	1	0,93	0	0,00	11	3,14
GTIIB1	5	2,20	0	0,00	4	3,70	0	0,00	9	2,57
GTIIB3	0	0,00	0	0,00	3	2,78	0	0,00	3	0,86
GTIIIA1	56	24,67	12	92,31	25	23,15	0	0,00	93	26,57
GTIIIA3	15	6,61	0	0,00	14	12,96	0	0,00	29	8,29
GTIIIB1	49	21,59	0	0,00	19	17,59	0	0,00	68	19,43
GTIIIB3	12	5,29	1	7,69	15	13,89	2	100,00	30	8,57
GTIIIC1	3	1,32	0	0,00	0	0,00	0	0,00	3	0,87
GTIIIC3	2	0,88	0	0,00	0	0,00	0	0,00	2	0,57
GTIVA1	9	3,96	0	0,00	1	0,93	0	0,00	10	2,86
GTIVA3	2	0,88	0	0,00	0	0,00	0	0,00	2	0,57
GTIVB1	1	0,44	0	0,00	0	0,00	0	0,00	1	0,29
?	54	23,79	0	0,00	20	18,52	0	0,00	74	21,14
Razem	227	100,00	13	100,00	108	100,00	2	100,00	350	100,00

Tabela 5. Porównanie technologii ceramiki ze stanowiska Tarnobrzeg 5 z wybranymi osadami TKŁ
Table 5. Comparison of ceramic technology from the site Tarnobrzeg 5 with selected TLC settlements

GT	Wierzawice 4 (Adamik, Burghardt, Rajpold 2016)	Rzeszów 117 (Czopek, Niemasiłk, Pasterkiewicz, Pelisiak 2014)	Białobrzegi 5 (Czopek 1997)	Grodzisko Dolne 22 (Czopek 2007)	Trzęsówka (Czopek 2007)	Tarnobrzeg-Zakrzów 1 (Podgórska-Czopek, Czopek 1991)	Czarna 6 (Ligoda 2005)	Babicha 6 (Ligoda, Mitura, Zych 2005)	Kliszów 3 (Czopek 2003)	Ostrowy Tuszowskie 1 (Karnas 2003)	Zamiechów 18 (Czopek, Bronowicki, Podgórska-Czopek 2015)	Tarnobrzeg 5
I	5,1	0,18	1,2	1,6	16,1	9,2	0,4	0,2	5,1	8,1	1,6	1,99
II	13	12,24	2,8	7,7	9,7	6,6	1,6	0,6	3	8,5	21,1	8,83
III	79,7	78,20	88,6	82,2	70,8	79	96,3	98,5	83,6	81,7	70,2	64,39
IV	0,7	3,77	3,2	4	0	0	1,7	0,7	4,2	1,7	5,2	3,7
?	1,5	5,61	4,2	4,5	3,4	5,2	0	0	4,1	0	1,9	21,08

styczna, że można je było wykorzystać przy dokładniejszych analizach o charakterze stylistycznym (tabela 6).

Najliczniejszą grupę naczyń stanowią **garnki jajowate**, zaliczone wg typologii Kazimierza Moskwy do typu II (Moskwa 1976a, 54–61) i traktowane jako wyznacznik najmłodszych materiałów TKŁ. Grupa ta jest wewnętrznie niezwykle zróżnicowana, a jako główny sposób wyróżniania podgrup traktuje się obecność lub brak otworków pod krawędzią wylewu oraz plastycznych elementów zdobniczych. Na omawianym stanowisku udało się zarejestrować naczynia z następujących podgrup:

- II/4/b: powierzchnia gładka pod wylewem i przy dnie, szorstka lub chropowata na brzuścu oraz rząd dziurek i odcisków palcowych pod wylewem (tabl. I:4,12,15);
- II/5/a: powierzchnia gładka pod wylewem i chropowata na brzuścu, zdobiona poniżej wylewu karbowaną listwą (tabl. I:9);
- II/5/b: rząd dziurek pod krawędzią wylewu, pozioma lub ukośna karbowana listwa oraz powierzchnia przy wylewie i dnie gładka, na brzuścu chropowata (tabl. I:3);
- II/8/b: powierzchnia gładka pod wylewem i przy dnie, szorstka lub chropowata na brzuścu, zdobiona otworkami pod krawędzią wylewu, poziomymi i ukośnymi listwami karbowanymi, rzędem dołków paznokciowych (tabl. I:2);
- II/9/b: powierzchnia gładka pod wylewem i przy dnie, szorstka lub chropowata na brzuścu, zdobione otworkami pod krawędzią wylewu, poziomymi i ukośnymi listwami karbowanymi, rzędem dołków paznokciowych, guzkami kopulastymi lub z miseczkowatym wgłębieniem (tabl. I:14);
- II/6/a: rząd dołków palcowych oraz guzków kopulastych lub z miseczkowatymi wgłębieniami (tabl. I:5; IV:5).

Z garnkami jajowatymi związane były także fragmenty den (tabl. I:6; II:11), niewielkie fragmenty brzuśców – niekiedy zdobionych odciskami palcowymi (tabl. III:5,16) lub guzkami (tabl. I:10; III:30) oraz niewielkie fragmenty wylewów z otworkami pod krawędzią wylewu (tabl. III:7) lub plastycznymi guzkami (tabl. III:6), których siłą rzeczy nie można było przyporządkować do żadnej z powyższych grup.

Naczynia te posiadają szereg analogii i są rozpowszechnione nie tylko w obrębie TKŁ, ale na całym obszarze objętym przez kulturę łużycką oraz na wschód od niej (Czopek 2007a, 186; tu lista stanowisk i dalsza literatura). W przypadku TKŁ materiały te stanowią jeden z głównych wyznaczników jej III fazy rozwoju (Przybyła 2003, 41).

Przed wszystkim warto zwrócić uwagę na pewne nawiązania wschodnie. Bardzo popularny na tym stanowisku ornament w postaci dołków palcowych umieszczonych w górnej i środkowej partii naczynia wraz otworkami pod krawędzią wylewu (tabl. I:2,3,4,15) był charakterystyczny dla materiałów późnoczarnoleskich i wczesnoscytyjskich (Czopek et al. 2015, 126; tu dalsza literatura). Ze wschodnimi wpływami może się także wiązać fragment naczynia z listwą plastyczną pod krawędzią wylewu (tabl. I:9), dla którego również analogii można szukać w „świecie” scytyjskim (Czopek 2007a, 186).

Unikatowy jest tu niewielki fragment wylewu (tabl. I:11) – chropowacony na całej powierzchni, z krótkimi liniami rytymi na samej krawędzi wylewu, a pod nim z plastyczną listwą zaopatrzoną w niewielki guzek.

Naczynia **wazowate** na osadach TKŁ występują niezwykle rzadko (Czopek 2007a, 184). Również i na omawianej osadzie ten typ naczyń reprezentowany był w minimalnym stopniu – dwa fragmentarycznie zachowane naczynia (tabl. II:1,3). Być może fragmentem wazy jest również niewielki ułamek zdobiony drobnymi kreszczkami (tabl. III:4).

Tabela 6. Tarnobrzeg, stan. 5. Zestawienie materiałów TKŁ
Table 6. Tarnobrzeg, site 5. List of TLC materials

Obiekt/warstwa/ hałda	Materiały	Charakterystyczne materiały
Obiekt 1 bez informacji o numerze warstwy	29 fragmentów ceramiki, misa na pustej nóżce, 2 garnki jajowate, 5 fragmentów wazy, brązowe i żelazne szczypczyki, 77 kości zwierzęcych, 7 zębów zwierzęcych	1. Wylew wraz z listwą plastyczną i dołkami palcowymi w dolnej partii chropowacony tuż przy krawędzi gładki (tabl. I:9). 2. Wylew wraz z listwą plastyczną i guzkami chropowacony na całej powierzchni (tabl. I:11). 3. Fragment dna (tabl. II:10). 4. Garnek jajowaty z otworkami tuż pod krawędzią wylewu, dołkami palcowymi oraz listwą plastyczną w górnej partii naczynia, chropowacony na niemal całej powierzchni wygładzony tylko w partii górnej i przydennej (tabl. I:2). 5. Smukła dwustożkowata waza zdobiona rytymi kreskami na brzuścu (tabl. II:1). 6. Drobny fragment zdobiony rytymi kreskami – być może wazy (tabl. III:4). 7. Żelazne szczypczyki (tabl. IV:4). 8. Brązowe szczypczyki (tabl. IV:3). 9. Półkolistą misa na pustej nóżce (tabl. I:1). 10. Jajowate naczynie z dołkami palcowymi tuż pod krawędzią wylewu oraz różkowatymi guzkami na brzuścu. Naczynie zaginęło – znane jest tylko z dokumentacji rysunkowej (tabl. IV:5)
Obiekt 1 warstwa I	2 fragmenty ceramiki	
Obiekt 1 warstwa II	3 fragmenty ceramiki	
Obiekt 1 warstwa IV	7 fragmentów ceramiki	
Obiekt 1 warstwa V	11 fragmentów ceramiki	1. Fragment talerza-placka o powierzchni zewnętrznej chropowaconej wewnętrznej gładkiej (tabl. II:13)
Obiekt 2 warstwa II	20 fragmentów ceramiki	1. Plastyczny guzek (tabl. I:10) być może z garnka jajowatego
Obiekt 2 bez informacji o numerze warstwy	fragment przepalanej kości, 41 fragmentów kości	
Obiekt 3 bez informacji o numerze warstwy	28 fragmentów ceramiki, kilka wyklejonych fragmentów dna garnka jajowatego, fragment kamiennego rozcieracza, 10 fragmentów polepy	1. Fragment dna garnka jajowatego? (tabl. I:6). 2. Fragment talerza-placka zdobiony dołkami (tabl. I:16). 3. Fragment wylewu garnka z otworkami pod krawędzią wylewu oraz listwą plastyczną i odciskami palcowymi, chropowacony poniżej listwy (tabl. I:3). 4. Fragment wylewu garnka z otworkami pod krawędzią wylewu i dołkami palcowymi (tabl. I:4). 5. Fragmenty dna garnka jajowatego chropowacony na całej powierzchni (tabl. II:11). 6. Fragment kamiennego rozcieracza (tabl. III:33)
Obiekt 3 warstwa 0	52 fragmenty ceramiki	1. Fragment wylewu garnka z guzkami tuż pod krawędzią wylewu (tabl. I:5)
Obiekt 3 warstwa II	8 fragmentów ceramiki	
Obiekt 4 bez informacji o numerze warstwy	27 fragmentów ceramiki	1. Fragment talerza-placka o powierzchni chropowaconej z dołkami na powierzchni (tabl. II:14). 2. Fragment niewielkiej półkulistej miseczki (tabl. III:13). 3. Fragment wylewu misy obustronnie pogrubionego (tabl. III:21)
Obiekt 4 warstwa IV	2 fragmenty ceramiki	
Obiekt 5 bez informacji o numerze warstwy	46 fragmentów ceramiki	1. Chropowacony fragment garnka jajowatego? z odciskiem palcowym (tabl. III:16). 2. Fragment stopki misy? (tabl. I:8). 3. Fragment misy z krawędzią obustronnie pogrubioną (tabl. III:20). 4. Fragment talerza-placka zdobionego dołkiem palcowym (tabl. II:12). 5. Fragment chropowaconego naczynia garnkowego z otworkami pod krawędzią wylewu, dwiema listwami plastycznymi na brzuścu (tabl. I:14). 6. Fragment wylewu garnka jajowatego z otworkami pod krawędzią wylewu oraz dołkami palcowymi w dolnej części chropowacony (tabl. I:11). 7. Fragment wylewu zdobiony rytymi kreskami
Wykop 5 warstwa I	13 fragmentów ceramiki	
Wykop 6 warstwa 0	94 fragmenty ceramiki, 2 fragmenty szczęki świni?	1. Fragmenty chropowaconego garnka jajowatego z otworkami pod krawędzią wylewu oraz dołkami palcowymi (tabl. I:15). 2. Fragment talerza-placka o gładkich powierzchniach (tabl. III:26). 3. Fragmenty wazy o stożkowej szyjce zdobione rytymi kreskami (tabl. II:3). 4. Fragment wylewu garnka z otworkami pod krawędzią wylewu (tabl. III:7). 5. Fragment uszka (tabl. III:12). 6. Fragment wylewu ozdobiony guzkiem (tabl. III:6). 8. Fragment brzuśca naczynia garnkowego z odciskiem palcowym (tabl. III:5). 9. Fragment chropowaconego garnka jajowatego zdobiony guzkiem (tabl. III:30)

Obiekt/warstwa/ hałda	Materiały	Charakterystyczne materiały
Wykop 6 warstwa I	1. Skręt z brązu o jednym końcu ukształtowanym na kształt spiralki, drugim zaokrąglonym (tabl. IV:3)	
Wykop 6 warstwa II	6 fragmentów ceramiki, 8 fragmentów kości zwierzęcych	
Wykop 6 warstwa III	4 fragmenty ceramiki, fragment kości zwierzęcej	
Wykop 6 warstwa IV	1 fragment ceramiki, 3 fragmenty kości zwierzęcej	
Wykop 6 hałda	2 fragmenty ceramiki	

Pierwszą z omawianych waz (tabl. II:1) charakteryzował smukły, lekko dwustożkowy brzusec, z wysoko umieszczonym załomem, zdobiony nieregularnie ułożonymi liniami rytymi. Niestety nie zachowała się szyjka, co znacznie utrudnia dokładniejsze analizy. Z racji fragmentarycznego stanu zachowania trudno o ścisłe analogie. Pewnym podobieństwem pod względem formy brzuśca cechują się wazy z cmentarzyska w Pysznicy 1 (Czopek 2001, tabl. XXII:8; XXXVII:4) czy Zbydniowa 1 (Moskwa 1979, tabl. X:10). Cmentarzyska te odnosi się głównie do II, ewentualnie początków III fazy rozwoju TKŁ. Trudno jednak przenosić to datowanie również i na omawiane naczynie.

Z drugiej wazy (tabl. II:3) zachowany był dwustożkowy brzusec oraz fragment brzuśca. Naczynie to najbardziej zbliżone jest do typu 26 wg typologii Marcina Przybyły (Przybyła 2003, tabl. I), który odnosił je głównie do początku III fazy rozwoju TKŁ. Analogii można się doszukać na cmentarzyskach z Knap 6 (Czopek 2004b, tabl. XI:6; XLIV:2) i Tarnobrzega – Mokrzeszowa 2 (Trybała-Zawiślak 2012, tabl. LXXIII:1,2).

Zestaw **mis** z tego stanowiska jest stosunkowo ubogi. Przede wszystkim, notujemy wyklejoną niemal w całości misę na pustej nóżce (tabl. I:1), a prócz tego dwa brzegowe fragmenty mis o obustronnie pogrubionych wylewach (tabl. III:20,21) i fragmenty dwóch półkulistych miseczek (tabl. I:13; III:13).

Misy na pustej nóżce zalicza się do IV grupy naczyń wg typologii Kazimierza Moskwy (Moskwa 1976a, 78) i datuje się je na okres halsztacki. Marcin S. Przybyła przyporządkował ten typ naczyń do form współwystępujących z garnkami jajowatymi i jako takie odnosi do III fazy tarnobrzezkiej kultury łużyckiej (Przybyła 2003, 38). Bardzo podobne formy znamy ze stanowiska w Zamiechowie 18 (Czopek et al. 2015, ryc. 3.6.4; 3.50.12), Turbii 1, pow. stalowowolski (Zeylandowa 1963, tabl. III:11), czy w Ostrowach Tuszowskich 1, pow. kolbuszowski (Karnas 2003, tabl. IX:13; XIII:14). Warto zanotować, że naczynia te często odnosi się do wschodnich oddziaływań kulturowych (Czopek et al. 2015, 128-129; tam dalsza literatura).

Dwa fragmenty mis półkulistych z pogrubionymi brzegami (tabl. III:20,21) – podobnie jak misę półkulistą na stopce – można przyporządkować do grupy naczyń współwystępu-

jących z garnkami jajowatymi i odnosić do III fazy (Przybyła 2003, 38). Pewnych analogii można doszukać się między innymi na cmentarzysku w Trzęsówce (Moskwa 1971, tabl. XX:2; XXVII:5).

Pozostały jeszcze dwie misy półkuliste (tabl. I:13; III:13) – typu I wg typologii Kazimierza Moskwy (1976a, 74) lub 39 wg Marcina Przybyły (2003, 37). Jednak brak zachowanego dna uniemożliwia dokładniejsze przyporządkowanie typologiczne. Forma ta jest niezwykle rozpowszechniona (Moskwa 1976a, 74; tam lista stanowisk) i nie daje nam podstaw dla dokładniejszych ustaleń o charakterze typologicznym.

Kubki oraz **czerpaki** niemal nie zaznaczyły się na omawianym stanowisku; mamy tylko jeden niewielki fragment uszka (tabl. III:12), który nie daje żadnych podstaw dla analiz.

Bardzo ciekawą formą spotykaną głównie na osadach są tzw. **talerze-placki**, które na naszym stanowisku reprezentowane są przez 5 fragmentów (tabl. I:16; II:12,13,14; III:26). Charakterystyczne dla tego typu naczyń jest odmienne potraktowanie dwóch stron, z których jedna jest chropowata, druga szorstka (tabl. II:13,14). Część brzegowa zachowała się w dwóch przypadkach (tabl. I:12; II:12) – w obydwu brzegi były proste, łagodnie zaokrąglone. Wszystkie naczynia były ornamentowane dołkami palcowymi (tabl. II:12,13) lub niewielkimi dołkami (tabl. I:16; II:14; III:26). Warto zwrócić uwagę na podnoszoną odmienną technologiczną tego typu naczyń oraz ich potencjalny związek z wytwórczością metalurgiczną (Mierzwiński 2003, 121–138).

Co do analogii, to jak wspomniano, naczynia te są najpopularniejsze na osadach, czego mamy cały szereg przykładów, między innymi z Grodziska Dolnego 22 (Czopek 2007a, 189), Jarosławia 158 (Czopek 2014, 150), Rzeszowa 117 (Czopek et al. 2014, 182), Zamiechowa 18 (Czopek et al. 2015, 129–130), Białobrzegów 5 (Czopek 1997; Adamik, Burghardt 2011, 163–164). Według Marcina S. Przybyły można je datować od końca II fazy rozwoju TKŁ (Przybyła 2003, tabl. I), a apogeum ich występowania przypadałoby na III fazę (Moskwa 1976a, 82–83). Nie sposób nie wspomnieć o tym, że obecność tego typu naczyń jest podstawową cechą materiałów osadniczych z obszarów położonych na wschód od TKŁ, tj. w grupach leżnickiej i czerepińsko-łagodowskiej (Czopek et al. 2014, 184).

3.2.2. Przedmioty metalowe

Na stanowisku Tarnobrzeg 5 odnaleziono zaledwie trzy przedmioty metalowe, które można wiązać z tarnobrzeeską kulturą łużycką. Były to brązowe (tabl. IV:2) i żelazne szczypczyki (tabl. IV:4) oraz brązowy skręt (tabl. IV:3).

Skręt charakteryzuje się półkolistym kształtem, zakończonym z jednej strony spiralnym uszkiem, z drugiej zaostrozonym końcem. Wg typologii Kazimierza Moskwy ten typ można przyporządkować do II grupy skrętów (Moskwa 1976a, 34). Dla tego typu przedmiotów mamy szereg analogii, między innymi na cmentarzyskach w Trzęsówce 1 (Moskwa 1971, 80), Kłyżowie 2 (Trybała-Zawiślak 2012, 163), Mokrzychowie 2 (Trybała-Zawiślak 2012, 259) i z reguły datuje się je na okres halsztacki (Moskwa 1976a, 34). Datowanie cmentarzysk, z których pochodzą analogiczne przykłady, w obrębie III fazy rozwoju TKŁ, pozwala nam przyjąć podobną chronologię także i dla omawianego przedmiotu.

Brązowe i żelazne **szczypczyki** odnalezione zostały w obiekcie 1. Przedmioty te w obrębie TKŁ pojawiają się niezwykle rzadko. Analogią są szczypczyki odnalezione na osadzie w Zawadzie, pow. staszowski, stan. 1 (Chomentowska 1989, 335, tabl. 1:12–13). Są one bliskie brązowym szczypcom z taśmowatymi ramionami, datowanymi na HaC i HaD (Gedl 1988a, 33, tabl. 5:98–114). Pewne walory datujące może tu mieć surowiec. Generalnie pojawienie się przedmiotów żelaznych należy wiązać z okresem HaD (Czopek 1992a, 124). Jednak pojedyncze zabytki żelazne występują już w HaC, np. kielno z Wierzawic, k. Leżajska (Niemiec 2007). Nie można więc wykluczyć wcześniejszego datowania. Niemniej ich chronologia w obrębie III fazy rozwojowej TKŁ nie budzi wątpliwości.

Warto zanotować, że przedmioty metalowe niezwykle rzadko pojawiają się na osadach TKŁ (Rajpold 2015b, 112). Wydaje się, że wynikało to z ich dużej wartości, która nie pozwalała ich porzucić. Co ciekawe, liczniejsze znaleziska brązów na osadach to wyłącznie III faza rozwoju TKŁ. Może to być efektem przemian demograficznych, jakie notujemy w tym okresie oraz efektem rozpowszechniania się żelaza.

3.2.3. Przedmioty kamienne

W obiekcie 3 odnaleziono fragment kamienia żarnowego (tabl. III:33). Analogiczne rozcieracze pochodzą z osad w Turbii 2, Rzeczycy Długiej 2, pow. stalowowolski, Woli Zdakowskiej 1, pow. mielecki (Moskwa 1976a, 50) i Zawadzie, pow. staszowski (Chomentowska 1989, 340). Wszystkie datuje się na okres halsztacki i z taką chronologią należy również wiązać omawiany kamień żarnowy. Warto jeszcze zanotować, iż jest to kolejna z przesłanek świadczących o znaczeniu uprawy roli w TKŁ (Urban 2009).

3.2.4. Źródła nieruchomości

Z TKŁ można połączyć obiekty 1, 3, 4 i 5; wszystkie odkryto w obrębie wykopu 6 (ryc. 3), z którego zresztą pochodziła zdecydowana większość materiałów TKŁ. Niestety, podobnie jak w przypadku KT, ze względu na zbyt mały obszar poddany badaniom nie można pokusić się o szersze analizy, dotyczące rozplanowania osady. Nie mamy także podstaw, aby mówić,

czy mamy tu do czynienia z krótkotrwałym sezonowym obozowiskiem czy też długotrwałą osadą.

Jak już wspomniano, wszystkie obiekty pochodziły z wykopu 6, dokładniej z jego północnego skraju; obiekty 1 i 5 były częściowo wkopane w obiekt 2, zakwalifikowany jako obiekt mieszkalny KT. Obiekt 4 rozpoznano fragmentarycznie, zatem nie można mieć pewności co do dokładnej jego formy.

Zasadniczo żadna z jam, które można łączyć z TKŁ, nie jest obiektem o przeznaczeniu mieszkalnym. Wynika to z ich niewielkich rozmiarów, gdyż przyjmuje się, że minimalna wielkość obiektu mieszkalnego to 3–4 m² (Michalski 1983, 151). Żaden z obiektów nie jest także raczej pozostałością dołków posłupowych – są na to zbyt duże lub wypełnione były materiałem ceramicznym (obiekt 1), podczas kiedy dołki posłupowe rzeczy nie były wypełnione materiałami ceramicznymi (Czopek 2007a, 177–178). Notujemy więc tu najprawdopodobniej tzw. jamy zasobowe (Czopek 2007a, 176), mające raczej gospodarcze przeznaczenie.

Trudno jednoznacznie precyzować przeznaczenie tych obiektów ze względu na specyficzny charakter materiałów osadowych. Jeżeli osada została porzucona z dużym pośpiechem – czy to na skutek najazdu czy też katastrofy naturalnej – to wszystkie ważne przedmioty zostały niejako pozostawione tak, jak leżały i w takim ujęciu dokonywanie na tej podstawie analiz ma sens (Kadrow 1998). W żadnym razie nie można w ten sposób mówić o omawianej osadzie, zwłaszcza że rozpoznano zaledwie jej niewielki wycinek. Niemniej, wydaje się, że przyjęcie iż w trakcie badań udało się rozpoznać część osady, wykorzystywaną do zajęć gospodarczych, wydaje się być właściwe.

3.3. CHRONOLOGIA

Zasadniczo datowanie omawianej osady w ramach III fazy rozwoju TKŁ (550/500 – III w. BC) (Czopek 2009, 22) nie budzi większych wątpliwości. Za chronologią przemawiają liczne garnki jajowate (np. tabl. I:2, 12, 14, 15; IV:5), misa na pustej nóżce (tabl. I:1) (Przybyła 2003, 38, 41) czy brązowy skręcik (tabl. IV:3) (Moskwa 1976a, 34). Także talerze-placki (tabl. I:16; II, 12, 13, 14; III, 26) stosunkowo licznie pojawiające się na tej osadzie odnoszone są głównie do III fazy rozwoju tej jednostki kulturowej (Moskwa 1976a, 82–83). Wreszcie potwierdza ją obecność żelaznych szczypczyków (tabl. IV:4), które na podstawie surowca można odnosić niemal wyłącznie do III fazy, chociaż zwraca się uwagę na obecność przedmiotów żelaznych już w HaC (Czopek 1992a, 124).

Warto zwrócić uwagę na dwie wazy (tabl. II:1, 3), które z kolei można łączyć głównie z początkiem III fazy rozwoju TKŁ, a nawet końcem jej II fazy (Przybyła 2003, tabl. I). Wyznaczałyby one najstarsze materiały na tym stanowisku. Co ciekawe, jedna z waz znajdowała się w tym samym obiekcie, w którym odnaleziono żelazne szczypczyki.

Niestety, dokonanie dokładniejszych datowań – przy tak minimalnym zestawie danych, a tym bardziej określenie czasu trwania tej osady, jest absolutnie niemożliwe. Najbezpieczniej jest przyjąć, że stanowisko to rozwijało się w III fazie rozwoju TKŁ, prawdopodobnie od jej początków.

4. MIEJSCE STANOWISKA TARNOBRZEG 5 W LOKALNEJ STRUKTURZE OSADNICZEJ

Dysponujemy licznymi analizami o charakterze przestrzennym, umożliwiającymi nam określenie podstawowych jednostek mikroregionalnych oraz wskazanie ogólnych preferencji środowiskowych zarówno dla KT, jak i TKŁ (Czopek 1996; Pawelec 2005; Przybyła, Blajer 2008), w tym również dla naszego regionu (Rajpold 2015a). Dlatego podrozdział ten ma na celu tylko krótkie przybliżenie ogólnej sytuacji kulturowej (w czasach KT i TKŁ) w najbliższym otoczeniu omawianej osady. Spróbujemy tu także zająć się kwestiami osadniczymi w skali mikroregionalnej. Przede wszystkim, zajmiemy się modelem osadnictwa w najbliższym otoczeniu oraz pokażemy, jak przekładało się to na mikroregiony leżące obok. Z uwagi na fakt, iż – jak wspomniano – ogólna sytuacja osadnicza jest bardzo dobrze rozpoznana, takie mikroregionalne podejście, stanowiące kolejny krok w badaniach osadniczych, jest tutaj niezwykle istotne.

Nie sposób nie powiedzieć paru słów na temat tego, co rozumiemy pod pojęciem mikroregionu osadniczego. Zasadniczo jest to obszar codziennie wykorzystywany przez ludność danej kultury. To w jego ramach przestrzennych ludzie mieszkali, uprawiali rolę, wypasali zwierzęta, chowali swoich zmarłych (Rajpold 2015a, 31). Wielkość tego mikroregionu mogła być inna niż obecnie to odczytujemy, gdyż w jego obrębie ludność mogła się przemieszczać. Ponadto, część punktów osadniczych nie musiała istnieć w tym samym czasie. Jednak ogólnie zakładamy, że stanowiska w obrębie takiego regionu były ze sobą w jakiś sposób powiązane oraz – przynajmniej w teorii – wykorzystywała je ta sama grupa ludzi.

Jako pewną stałą przyjmuje się, że strefa w promieniu 5 km od osady jest obszarem, który można pokonać w ciągu godziny i to w nim koncentrowała się codzienna działalność człowieka. Dotyczyło to głównie kontaktów z innymi ludźmi, gdzie siłą rzeczy to w tym obszarze skupiała się większość kolidacji. Drugą strefą był obszar w promieniu 1 km, który był najintensywniej wykorzystywany gospodarczo (Rydzewski 1982).

W przypadku naszej osady w promieniu 5 km (ryc. 6) można było zlokalizować 81 stanowisk TKŁ i 7 KT (na 5 z nich mieliśmy też materiały TKŁ). Zasadniczo z naszych rozważań musieliśmy wyłączyć strefę za Wisłą. Stanowiska tam zlokalizowane dla codziennego życia społeczności zamieszkującej naszą osadę nie miały większego znaczenia, gdyż rzeka stanowiła naturalną barierę, uniemożliwiającą takie codzienne kontakty. Ponadto, stanowiska w okolicy Błoni, pow. sandomierski i Skotników, pow. sandomierski grupują się już wyraźnie na samej granicy okręgu o promieniu 5 km, stąd skupimy się wyłącznie na sytuacji po prawej stronie Wisły.

Jeżeli chodzi o KT to trudno mówić o mikroregionach osadniczych, gdyż zwykle mieliśmy 1–2 stanowiska, niemniej można tu spróbować wyróżnić 4 struktury: tarnobrzeskie, kozielskie, machowsko-kajmowskie i – zachodzące tylko częściowo na teren tutaj analizowany – borowsko-trzeńskijskie (Rajpold 2015a, 44–49, ryc. 8). Bez wątplenia najciekawsze jest zgrupowanie w okolicy Machowa, gdzie mamy informacje o jednym zbiorowym pochówku KT oraz o kilku jamach osadowych tej kultury (Pieróg 2005, 405–408). Niestety, materiały te nie zostały opracowane, stąd nie mamy pewności co do tego, czy była to długotrwała osada oraz jaka była jej relacja

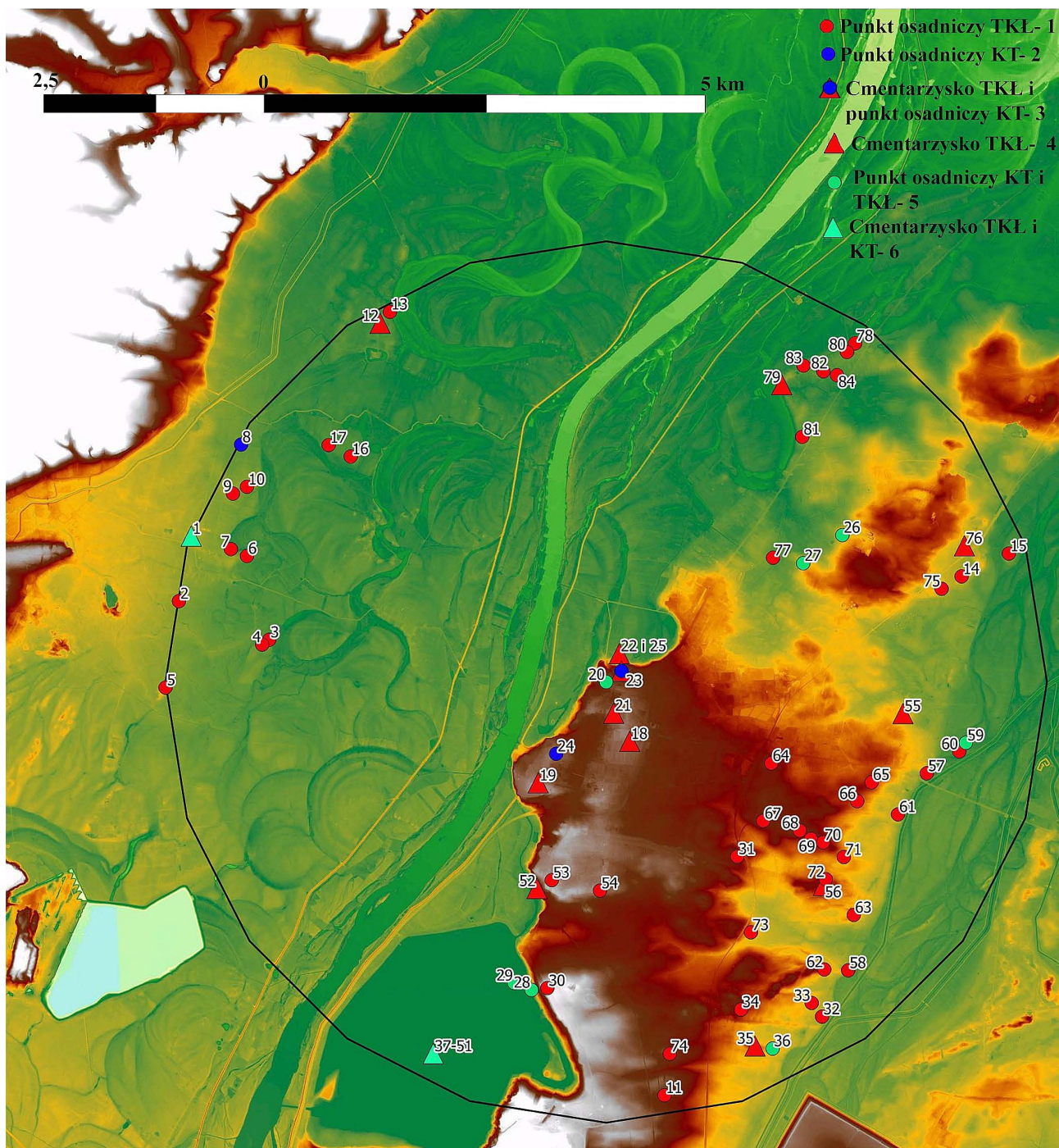
względem cmentarzyska. Nas tu jednak najbardziej interesuje skupisko tarnobrzeskie, w skład którego wchodziła omawiana osada. Oprócz naszego stanowiska zlokalizowano tu jeszcze dwa: Tarnobrzeg 10 (znane tylko z badań AZP) i stanowisko Tarnobrzeg 8/Dzików 2. To drugie jest szczególnie interesujące, gdyż miano tam odnajdować urny TKŁ (Moskwa 1976a, 183), odnoszące się do najwcześniejszej fazy rozwoju TKŁ. Jest to o tyle ciekawe, że częściowo datowanie naszej osady mogłoby się nakładać na czas użytkowania tej nekropolii, jednak z uwagi na fakt, iż materiałów osadowych mamy bardzo niewiele i nie dają nam one podstaw do jednoznacznego datowania, a jednocześnie materiał z nekropolii zaginął. Jasnym jest jednak, iż w świetle problematyki, związanej z przemianami KT prowadzącymi do powstania TKŁ (Czopek 2009, 25; Górski 2009; Przybyła 2009) bliższe jej sprecyzowanie i wyjaśnienie byłoby niezwykle ważne. W kwestii pozostałych dwóch regionów nie jesteśmy w stanie powiedzieć niczego więcej, gdyż znamy je tylko z badań AZP.

Trudno stwierdzić, czy wszystkie cztery mikroregiony rozwijały się w tym samym czasie. Warto jednak odnotować, że stanowiska w okolicy od Machowa po Trześń wiązać można było z gospodarką rolną (Rajpold 2015a, 208). Aż trzy z naszych skupisk znalazłyby się w tej strefie i wraz ze skupiskiem w okolicy Nagnajowa i dwoma na północ od Borowa (Trześń i Furmany) tworzyłyby niejako osobny region osadniczy. Z kolei, na południe i południowy wschód znajdował się mniej więcej równorzędny region osadniczy, w okolicy Stalów, Jeziórka i Dąbrowicy, w którym przeważające znaczenie miałyby mieć działalność hodowlana (Rajpold 2015a, 208–213). Obecnie nie można określić wzajemnych relacji pomiędzy tymi dwoma zgrupowaniami.

Warto zauważyć, iż nasze stanowisko jest tu ewidentnie najmocniej powiązane z północnym zgrupowaniem, w którym – co warte odnotowania – mamy największą liczbę przypadków, kiedy na tych samych stanowiskach mamy materiały zarówno KT, jak i TKŁ. Znamiennym jest też, iż to w tym regionie pojawiają się najwcześniejsze materiały TKŁ.

W przypadku TKŁ w promieniu 5 km mieliśmy 10 skupisk: machowskie, kajmowskie, miechocińskie, tarnobrzeskie 1 i 2, borowskie, zakrzowskie, sobowskie, mokrzeszowskie 1 i 2 (Rajpold 2015a, 54–64, ryc. 10). Z naszego punktu widzenia najbardziej interesować nas będzie sytuacja w obrębie skupiska tarnobrzeskiego, z którego pochodzi omawiana osada. Mamy tu bardzo niezwykłą sytuację, gdzie obok zaledwie jednej osady zlokalizowano aż 5 cmentarzysk: Tarnobrzeg 1 (Ligoda 2004), Tarnobrzeg 6 (informacja z karty AZP 92-73/42), Tarnobrzeg 7 (Moskwa 1976a, 297), Tarnobrzeg 8 (Moskwa 1976a, 183) i Tarnobrzeg 17 (Moskwa 1976a, 297). Ponadto jest jeszcze cmentarzysko Tarnobrzeg 2 (informacja z karty AZP, 92-73/38) z południowej części miasta, które jednak stało się podstawą wyróżnienia oddzielnego skupiska.

O ile mamy informacje o pojedynczych przypadkach, gdy obok jednej nekropolii pojawiała się druga – mniejsza, między innymi Furmany (Ormian et al. 2001, 296–297) czy Kłyżów 2 (Trybała-Zawiślak 2012) i Kłyżów 23 (Florek 1993), to jednak aż pięć cmentarzysk leżących w odległości mniejszej niż jeden kilometr to absolutny ewenement w TKŁ. Sytuacja się nieco



wyjaśnia jeżeli przyjrzymy się temu zjawisku bliżej. Zasadniczo, jedynie stanowisko Tarnobrzeg 1 nie wzbudza wątpliwości. Materiały zostały opracowane, lokalizacja jest pewna i można je odnosić do III fazy rozwoju TKŁ, względnie końca II. Synchronizowałoby się to z naszą osadą i można przyjąć, iż jej mieszkańcy użytkowali właśnie tę nekropole. Materiał ze stanowiska Tarnobrzeg 6 zaginął – przyjmuje się, iż mógł to być dalszy fragment cmentarzyska Tarnobrzeg 1, dlatego możemy je ze sobą łączyć. W miarę pewna jest również lokalizacja stanowiska Tarnobrzeg 8/Dzików 2; jest ono jednak odnoszone do I, najwcześniejszej fazy rozwoju TKŁ, stąd nie można go bezpośrednio powiązać z omawianą osadą. W przypadku stanowiska Tarnobrzeg 7 istnieje możliwość, iż w istocie była to późniejsza nekropole – być może kultury przeworskiej. No i wreszcie stanowisko Tarnobrzeg 17 – są to fragmenty po-

pielnic o niepewnej lokalizacji, które łączy się albo z cmentarzyskiem Tarnobrzeg 1 albo Tarnobrzeg 2. Pozostaje jeszcze stanowisko Tarnobrzeg 2, które nie znalazło się w obrębie skupiska tarnobrzieskiego 1. Wynikało to ze znacznej odległości (ponad 1 km) dzielącej nekropole Tarnobrzeg 1 i 2.

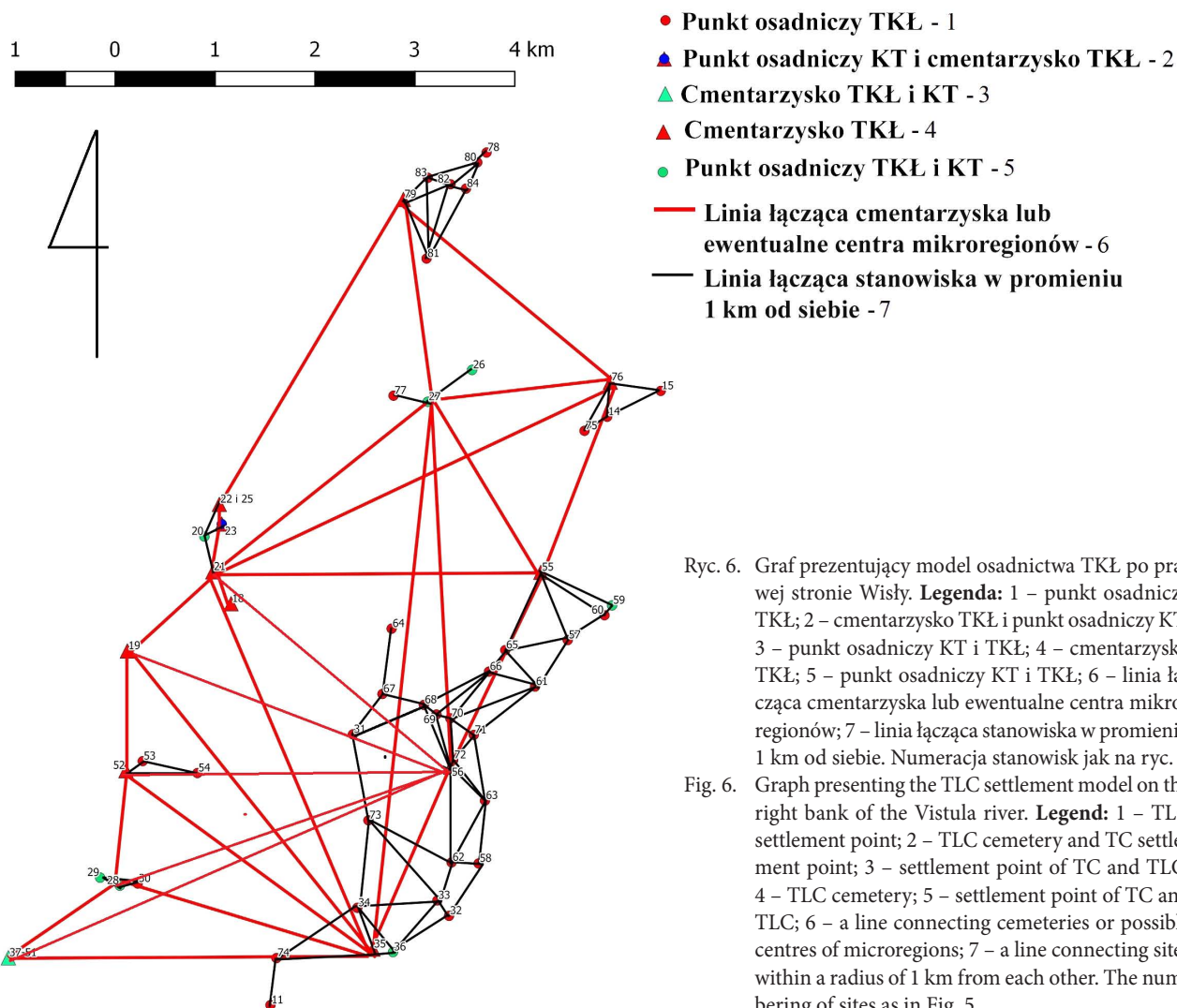
W takim ujęciu tak naprawdę pozostają nam tylko dwa cmentarzyska: Tarnobrzeg 1, powiązany z omawianą osadą i dużo wcześniejsze cmentarzysko Tarnobrzeg 8/Dzików 2. Co jednak ciekawe, a o czym dalej wspomniemy, mamy zaledwie jedno stanowisko o osadniczym charakterze, jednak brak innych można tłumaczyć stopniem urbanizacji w omawianym mikroregionie. Tym samym badania powierzchniowe były znacznie utrudnione, a większa część materiałów osadniczych została zniszczona późniejszymi działaniami człowieka. Do tego dochodziły wcześniejsze zainteresowania badaczy

Ryc. 5. Mapa stanowisk TKŁ i KT rozmieszczonych w promieniu 5 km od osady Tarnobrzeg 5. **Legenda:** 1 – punkt osadniczy TKŁ; 2 – punkt osadniczy KT; 3 – cmentarzysko TKŁ i punkt osadniczy KT; 4 – cmentarzysko TKŁ; 5 – punkt osadniczy KT i TKŁ; 6 – cmentarzysko TKŁ i KT.

Numeracja stanowisk (wraz ze źródłami w przypadku stanowisk, na których prowadzono badania wykopaliskowe) – 1–10: Błonie 1 (Jamka, 1932, 224–232; Marciniak 1972, 122; Mycielska, Woźniak 1988; 1990), 9, 11, 13, 16, 40, 41, 43; 11: Chmielów 11; 12–13: Skotniki 3 (Jakimowicz 1934, 69), 13; 14–15: Sobów 10, 11; 16–17: Świątynice 4, 5; 18–25: Tarnobrzeg 1 (Ligoda 2004), 2, 5, 6, 7, 8 (Moskwa 1976a, 183), 10, 17; 26–27: Tarnobrzeg-Borów 1 (Rozwałka 1989), 2; 28–30: Tarnobrzeg-Kajmów 4, 6, 7; 31: Tarnobrzeg-Kocmierzów 1; 32–36: Tarnobrzeg-Kozielec 1, 2, 3, 4, 5; 37–51: Tarnobrzeg-Machów (odnośnik dla wszystkich stanowisk z tej miejscowości Krauss 1963, 349; Moskwa 1976a, 232–233; Pieróg 2005, 406–407) 1, 3, 4, 5, 6, 7, 8, 9, 11, 13, 14, 16, 17, 18, 20; 52–54: Tarnobrzeg-Miechocin 3 (Moskwa 1976a, 239), 6, 9; 55–73: Tarnobrzeg-Mokrzyszów 1 (Moskwa 1964), 2 (Trybała-Zawiślak 2012), 5, 7, 8, 9, 17, 18, 19 (Moskwa 1976b, 65–66), 20, 23, 24, 26, 27, 28, 29, 31, 32, 33; 74: Tarnobrzeg-Ocice 1; 75–76: Tarnobrzeg-Sobów 62, 63; 77: Tarnobrzeg-Wymysłów; 78–84: Tarnobrzeg-Zakrzów 1 (Podgórska-Czopek, Czopek 1991, 71–114), 2 (Moskwa 1976a, 337–338; Czopek 1992b, 180), 3, 4, 6, 8, 10

Fig. 5. Map of TLC and TC sites located within a radius of 5 km from the settlement Tarnobrzeg 5. **Legend:** 1 – TLC settlement point; 2 – TC settlement point; 3 – TLC cemetery and TC settlement point; 4 – TLC cemetery; 5 – settlement point of TC and TLC; 6 – cemetery of TLC and TC.

Site numbering (including sources for sites where excavations were carried out) – 1–10: Błonie 1 (Jamka, 1932, 224–232; Marciniak 1972, 122; Mycielska, Woźniak 1988; 1990), 9, 11, 13, 16, 40, 41, 43; 11: Chmielów 11; 12–13: Skotniki 3 (Jakimowicz 1934, 69), 13; 14–15: Sobów 10, 11; 16–17: Świątynice 4, 5; 18–25: Tarnobrzeg 1 (Ligoda 2004), 2, 5, 6, 7, 8 (Moskwa 1976a, 183), 10, 17; 26–27: Tarnobrzeg-Borów 1 (Rozwałka 1989), 2; 28–30: Tarnobrzeg-Kajmów 4, 6, 7; 31: Tarnobrzeg-Kocmierzów 1; 32–36: Tarnobrzeg-Kozielec 1, 2, 3, 4, 5; 37–51: Tarnobrzeg-Machów (reference for all sites from this locality Krauss 1963, 349; Moskwa 1976a, 232–233; Pieróg 2005, 406–407) 1, 3, 4, 5, 6, 7, 8, 9, 11, 13, 14, 16, 17, 18, 20; 52–54: Tarnobrzeg-Miechocin 3 (Moskwa 1976a, 239), 6, 9; 55–73: Tarnobrzeg-Mokrzyszów 1 (Moskwa 1964), 2 (Trybała-Zawiślak 2012), 5, 7, 8, 9, 17, 18, 19 (Moskwa 1976b, 65–66), 20, 23, 24, 26, 27, 28, 29, 31, 32, 33; 74: Tarnobrzeg-Ocice 1; 75–76: Tarnobrzeg-Sobów 62, 63; 77: Tarnobrzeg-Wymysłów; 78–84: Tarnobrzeg-Zakrzów 1 (Podgórska-Czopek, Czopek 1991, 71–114), 2 (Moskwa 1976a, 337–338; Czopek 1992b, 180), 3, 4, 6, 8, 10



Ryc. 6. Graf prezentujący model osadnictwa TKŁ po prawej stronie Wisły. **Legenda:** 1 – punkt osadniczy TKŁ; 2 – cmentarzysko TKŁ i punkt osadniczy KT; 3 – punkt osadniczy KT i TKŁ; 4 – cmentarzysko TKŁ; 5 – punkt osadniczy KT i TKŁ; 6 – linia łącząca cmentarzyska lub ewentualne centra mikroregionów; 7 – linia łącząca stanowiska w promieniu 1 km od siebie. Numeracja stanowisk jak na ryc. 5

Fig. 6. Graph presenting the TLC settlement model on the right bank of the Vistula river. **Legend:** 1 – TLC settlement point; 2 – TLC cemetery and TC settlement point; 3 – settlement point of TC and TLC; 4 – TLC cemetery; 5 – settlement point of TC and TLC; 6 – a line connecting cemeteries or possible centres of microregions; 7 – a line connecting sites within a radius of 1 km from each other. The numbering of sites as in Fig. 5

nastawionych głównie na eksplorację nekropolii, co dało taki, a nie inny efekt.

Od razu trzeba zaznaczyć, że autor poniechał próby porównania ceramiki z osady Tarnobrzeg 5 i cmentarzyska Tarnobrzeg 1. Samo porównywanie materiałów osadniczych i funeralnych wydaje się być błędnym kierunkiem myślenia. Jasnym jest, iż ceramika funeralna – jako silnie powiązana z kwestiami duchowymi – będzie się różnić od tej osadniczej, mającej gospodarczy charakter. Dodatkowo dochodziła także kwestia absolutnie minimalnego stopnia przebadania omawianej osady oraz cmentarzyska Tarnobrzeg 1.

Przechodząc od mikroregionu tarnobrzęskiego na sąsiednie, przede wszystkim warto zaznaczyć, że nie mamy możliwości datowania każdego stanowiska w obrębie tych skupisk, gdyż większość jest znana tylko z badań AZP. Niemniej już sam czas istnienia skupisk w wielu przypadkach jesteśmy w stanie określić ze względu na obecność cmentarzysk, które stanowiły centra każdego z nich (Czopek 2005) i dla których – w większości przypadków – dysponujemy dosyć dobrymi materiałami datującymi. Tymi centralnymi nekropolami były: Machów 20, datowane od I do III fazy rozwoju TKŁ (Pieróg 2005), Tarnobrzeg – Zakrzów 2 datowane na III fazę (Moskwa 1976a, 337–338), Tarnobrzeg – Mokrzeszów 1, datowane na II–III fazę (Moskwa 1964), Tarnobrzeg – Mokrzeszów 2 datowane na II/III–III fazę (Trybała-Zawiślak 2012). Tu jeszcze warto wspomnieć o osadzie TKŁ na stanowisku Mokrzeszów 3 (Moskwa 1976b), znanej z sondażowych wykopalisk, które przyniosły materiał z III fazy rozwoju. Ponadto mamy jeszcze materiały ze stanowiska Tarnobrzeg – Borów 1, na którym przeprowadzono badania wykopaliskowe, odkrywając materiały z osady datowanej na III fazę rozwoju TKŁ (Rozwałka 1989; informacja z karty AZP 95-72/12). Jak widać, w przypadku aż 5 otaczających nasze stanowisko mikroregionów możemy mówić o datowaniu w obrębie III fazy, czyli najprawdopodobniej współistniały z naszą osadą. W przypadku skupisk sobowskiego, miechocinińskiego, tarnobrzęskiego 2 i kajmowskiego mamy tylko śladowe informacje, niedające podstaw do jednoznacznego datowania. Niemniej, część materiałów AZP z okolic Sobowa wykazywała związek z III fazą – między innymi stanowiska Tarnobrzeg-Sobów 63 i 67 (Rajpold 2015a, 61). Za-

tem zdecydowana większość skupisk osadniczych w tym regionie rozwijała się w tym samym czasie, co nasza osada. Jak jednak wspomniano, nie można było wskazać na jakieś dominujące skupisko, mogące pełnić rolę nadrzędną nad pozostałymi. Jednakże warto w szerszym kontekście (biorąc pod uwagę skupiska leżące dalej na północ i południe) zauważyć, iż skupiska w okolicy Tarnobrzega wykazują większe zagęszczenie stanowisk przy jednocześnie niewielkiej powierzchni (Rajpold 2015a, 192–197).

Warto jeszcze przyjrzyć się modelowi osadnictwa TKŁ (ryc. 6) w najbliższym otoczeniu naszej osady. Zasadniczo, w większości przypadków mamy standardowy układ: cmentarzysko z kilkoma punktami osadniczymi. W przypadku Machowa brak jest stanowisk wokół nekropolii, gdyż nieznana jest lokalizacja stanowisk, odkrytych w okolicy Machowa; niemniej jednak układ ten nie różnił się od innych. W przypadku Tarnobrzega sytuacja była już wyjaśniana. Co ciekawe, w przypadku stanowisk leżących wzdłuż doliny Wisły widzimy, iż skupiska są nieco od siebie odizolowane, a odległość często przekracza 1–2 kilometry. W ten układ wpisuje się nasze skupisko. Jednocześnie, na południowym wschodzie mamy skupiska: kozielskie, mokrzeszowskie 1 i 2, które tworzą znacznie bardziej rozbudowaną sieć osadniczą, gdzie mamy liczne stanowiska i często wiele z nich znajduje się na granicy różnych skupisk. Jest to o tyle ciekawe, że w strefie wzdłuż doliny Wisły mamy żyzne mady, dla których jako roślinność potencjalną wymienia się łągi wiązowo-jesionowe. Dla takich terenów najdogodniejszym typem gospodarki jest rolnictwo, które wymagałoby stabilniejszej sieci (Rajpold 2015a, 208–213, tam dalsza literatura). Z kolei, w okolicy Mokrzeszowa i Kozielca również rejestrowaliśmy mady, jednak dla nich, jako roślinność potencjalną wymienia się łągi w typie jesionowo-olszowym, w dodatku silniejszy udział zaznaczyły tam bardzo słabe gleby bielcowe; byłyby to więc tereny dogodniejsze dla hodowli (Rajpold 2015a, 208–213, tam dalsza literatura). Rozproszona sieć osadnicza byłaby tu więc odbiciem mobilnego trybu życia, związanego z hodowlą. W takim ujęciu, mielibyśmy tu uzupełnianie się społeczności TKŁ, gdzie część ludności zajmowała się hodowlą a część rolnictwem.

5. KULTURA PRZEWORSKA

5.1. MATERIAŁY

Na stanowisku odnaleziono również bardzo nieliczny materiał kultury przeworskiej (dalej KPR). Badacze Jan Gurba i Marek Florek, prowadzący badania, dopatrywali się tu cmentarzyska przeworskiego (Florek, Gurba 1992, 5), za czym przemawiał fakt, iż udało się im zarejestrować 15 fragmentów kości, a także informacje z karty AZP (92-73/41), z której dowiadujemy się, że Antoni Talar miał tu wykopywać urny. Materiały te jednak zaginęły; nie do końca jasna jest też ich przynależność kulturowa. Warto jeszcze odnotować, iż w pobliżu omawianego stanowiska lokalizuje się cmentarzysko Tarnobrzeg 7/Dzików 1 (Moskwa 1976a, 182), co do którego istnieją duże wątpliwości co do jego przynależności kulturowej; są sugestie, iż nie łączy się ono z TKŁ, wskazu-

jąc na jego młodszą chronologię. Być może, więc to z nim można łączyć omawiane stanowisko.

Obiekt 1 (ryc. 3)

Wypełnisko bez informacji o numerze warstwy (na złożu wtórnym): 1. 1 fragment wylewu i brzuśca naczynia dwustożkowatego (tabl. III:31) o powierzchni obustronnie czarnej, gładkiej oraz drobnoziarnistej domieszce kamiennej.

Wykop 6, warstwa 0: 1. 1 fragment dna (tabl. II:8) o powierzchni obustronnie czarnej, gładkiej i drobnoziarnistej domieszce kamiennej; średnica dna wynosiła 9 cm; 2. 1 fragment naczynia o powierzchniach obustronnie czarnych, gładkich i drobnoziarnistej domieszce; 3. 1 fragment dna (tabl. II:7) o powierzchni zewnętrznej jasnobrunatnoszarej, szorstkiej, wewnętrznej gładkiej – brunatnoszarej i średnioziarnistej domieszce kamiennej; średnica dna wynosiła 10 cm; 4. 1 fragment naczynia o powierzchni zewnętrznej

brunatnoszarej, gładkiej, wewnętrznej czarnej, gładkiej i średnioziarnistej domieszce kamiennej; 5. 1 fragment dna (tabl. II:9) o powierzchni zewnętrznej brunatnoszarej, szorstkiej, wewnętrznej jasnobrunatnoszarej, gładkiej i średnioziarnistej domieszce kamiennej; średnica dna wynosiła 10 cm; 6. 3 fragmenty naczyń o powierzchniach brunatnoszarych, gładkich i średnioziarnistej domieszce kamiennej; 7. 1 fragment garnka dwustożkowego (tabl. III:32) o powierzchniach gładkich, czarnych i drobnoziarnistej domieszce kamiennej; średnica wylewu wynosiła 12 cm, brzuśca – w najszerszym miejscu – 15 cm, w najwęższym – 10 cm; 8. 1 kubek (tabl. II:2) o powierzchniach obustronnie jasnobrunatnych, zewnętrzna chropowata, wewnętrzna gładka, drobnoziarnista domieszka kamienna; średnica wylewu – 7,5 cm, średnica szyjki – 7 cm, brzuśca – 7,5 cm, dna – 7,5 cm; 9. 1 fragment brzuśca (tabl. II:6) naczynia garnkowego o powierzchniach obustronnie jasnobrunatnych, zewnętrzna chropowata, wewnętrzna gładka, o drobnoziarnistej domieszce.

5.2. ANALIZA

Na stanowisku tym udało się odkryć zaledwie 9 fragmentów naczyń oraz 3 naczynia, które można było wykleić w większym stopniu. Przy tak niskim ilościowo zestawie nie ma sensu wnikać w kwestie technologiczne, stąd skupimy się tylko nad samymi formami naczyń.

Szczególnie interesujące są czernione naczynia z warstwy kulturowej wykopu 6 (tabl. III:32) oraz z obiektu 1 (tabl. III:31), które należy przyporządkować do typu IIA – o wylewie węższym od brzuśca (Podgórska-Czopek, Czopek 1991). Odpowiadałyby one typowi II/3 wg typologii Teresy Liany (1970, 439) o niewyróżnionej szyjce. Z tą grupą naczyń można jeszcze wiązać czernione dno z warstwy kulturowej wykopu 6 (tabl. II:8); tu jednak nie można podać dokładnej podgrupy. Są to formy przewodnie dla KPR i można je datować na cały wczesny okres rzymski (Liana 1970, 439; Andrzejewski 1998, 247). Liczne są tu analogie z cmentarzysk w Grzybowie, pow. staszowski (Garbacz 2000, tabl. XXXIX:1; XLIII:1,3), Garwolinie, pow. garwoliński (Niewęglowski 1991, ryc. 13:a; 23:k; 34:d,g; 33:f), Wąchocku, pow. starachowicki (Balke, Bender 1991, 128, tabl. II:6,8,9; III:4).

Fragment brzuśca naczynia z warstwy kulturowej wykopu 6 (tabl. II:6) można tu próbować przyporządkować do typu V

wg Teresy Liany (Liana 1970, 439); są to naczynia o lekko esowatym profilu, o powierzchniach słabo wygładzonych, wręcz szorstkich, czasami nawet chropowate. Tu warto jednak zanotować, że fragmentaryczny stopień zachowania każe nam zachować dużą ostrożność przy tym konkretnym naczyniu. Zasadniczo naczynia te można odnosić do okresu B₂ (Liana 1970, 439). Także i tu analogie pochodzą z cmentarzysk, między innymi z Grzybowa (Garbacz 2000, tabl. II:1; LIV:3; LVI:5) i Zawady (Chomentowska 1980, ryc. 3a).

Ostatnie naczynie to baniasty kubek z wylewem silnie wychylonym na zewnątrz o silnie wyodrębnionym brzuścu (tabl. II:2), pochodzący z warstwy kulturowej wykopu 6. Teresa Liana kubki przyporządkowała do grupy VII (Liana 1970, 440) i traktowała jako formy długotrwałe, występujące od okresu lateńskiego po okres B₂. Jednak baniaste kubki spotykamy od środkowej fazy okresu przedrzymskiego, a dodatkowo, te z wychylonym wylewem, należy datować na okres B₂, ponieważ w tym właśnie okresie zanikają kubki z wylewem wychylonym do wewnątrz, a pojawiają się kubki z wylewem odgiętym na zewnątrz (Godłowski 1977, 144; 1981, 62–65). O dokładne i ściśle analogie bardzo trudno, gdyż kubki wykazywały duże zróżnicowanie, niemniej pewne podobieństwo wykazywał kubek z Grzybowa (Garbacz 2000, tabl. LI:6) i Wymysłowa, pow. będziński (Godłowski 1981, tabl. IV:2).

Na podstawie tak niewielkiego zestawu danych trudno pokusić się o szersze analizy stanowiska. Warto jednak odnotować, że badania AZP wykazały sporą ilość materiałów KPR na obszarze obecnego boiska zespołu szkół zawodowych, leżącego po drugiej stronie drogi, naprzeciwko wykopów 5 i 6 (w odległości nieco ponad 100 m). Oznacza to, iż materiały KPR były tu znacznie rozproszone, a przeprowadzone w 1992 roku wykopaliska w żadnym razie nie oddają zasięgu i przeznaczenia stanowiska. Niemniej wydaje się, że wcześniejsze informacje o wykopywaniu tu urn oraz znalezione materiały, wskazujące na ich sepulkralny charakter, każą nam przyjąć, że mamy tu cmentarzysko KPR.

Kolejną kwestią, którą należy poruszyć jest chronologia. Niestety, na tak znikomym zestawie danych, nie można wyciągać szerszych wniosków. Prawdopodobnie stanowisko funkcjonowało w młodszym okresie rzymskim, a na podstawie przytoczonych wyżej naczyń i ich analogii, można próbować umiejscawiać je w okresie B₂.

6. PODSUMOWANIE

Podsumowując powyższe analizy należy przede wszystkim zanotować, iż niestety stopień przebadania analizowanego stanowiska był minimalny. Na pewno mamy tu materiały pochodzące z osad KT i TKŁ, jednak określenie tego, czy były to długotrwałe siedziby czy też krótkotrwałe obozowiska jest niemożliwe. W przypadku KT nie możemy mieć nawet pewności, czy dwa obiekty o mieszkalnym charakterze były ze sobą bezpośrednio powiązane. Nie mamy też podstaw pod szersze analizy o charakterze przestrzennym. Niemniej, w przypadku KT wydaje się, że w obrębie wykopu 5 udało się odkryć obiekt mieszkalny, z którym powiązany był dołek posłupowy. Znajdująca się obok jama zasobowa miała na pewno związek z działalnością gospodarczą i była powiązana z gospodar-

stwem przydomowym prawdopodobnie ludzi zamieszkujących wspomniany obiekt mieszkalny. Tymczasem, w przypadku TKŁ raczej na pewno udało się uchwycić część stanowiska o gospodarczym charakterze. To jednak w żadnym razie nie daje nam podstaw pod szersze analizy. Zważywszy, że obecnie stanowisko to jest całkowicie zniszczone i dalsze badania nie będą prowadzone jest to niezwykle problematyczna kwestia, gdyż w ten sposób tak naprawdę nigdy już nie będziemy w stanie odpowiedzieć na pytania o formę i kształt tej osady w czasach KT i TKŁ.

Nie sposób nie wspomnieć kilku słów o samych materiałach z tego stanowiska. W przypadku KT niewątpliwie najciekawszym znaleziskiem jest brązowy sierp. Mógłby on stanowić

dla nas dowód na prowadzenie zajęć o rolniczym charakterze w społeczności zamieszkującej tą osadę. Za takim myśleniem może także przemawiać lokalizacja w strefie, gdzie właśnie taka działalność mogłaby być najbardziej opłacalna. Niemniej jednak brąz był na pewno niezwykle cenny, stąd autor przychyliłaby się do raczej kultowego zastosowania tego przedmiotu.

W przypadku materiałów TKŁ przede wszystkim warto zwrócić uwagę na sporą ilość materiałów o wschodniej proveniencji (przede wszystkim ornamentyka garnków jajowatych oraz misa na pustej stópce), co w kontekście materiałów TKŁ z jej III fazy zdaje się stanowić normę (Czopek 2007b, 216–222). Fakt ten można częściowo tłumaczyć nawet napływem nowych grup ludzi ze wschodu (Rajpold 2013). Ciekawe są także brązowe i żelazne szczypczyki. Przedmioty metalowe bardzo rzadko pojawiają się na osadach – mamy wyjątkową sytuację, gdzie w tym samym obiekcie mamy ten sam typ przedmiotu wykonany z dwóch różnych surowców. Na pewno obecność żelaznych szczypczyków dokumentowałaby nam upowszechnianie się nowego surowca i być może zastępowanie nim dużo droższego surowca brązowego.

Bardzo problematyczna jest kwestia datowania. W przypadku KT tak naprawdę nie jesteśmy w stanie określić dokładnej chronologii – większość przesłanek wskazywałaby na III/IV okres epoki brązu, jednak przy ubóstwie źródeł nie możemy być pewni takiego właśnie datowania. Dodatkowo obecność cmentarzyska TKŁ datowanego na III/IV okres epoki brązu wskazuje, iż dokładniejsze określenie chronologii mogłoby nam znacząco pomóc w odkryciu przemian prowadzących do powstania TKŁ. Tu jednak ponownie zniszczenie stanowiska uniemożliwia nam tego typu analizy.

Więcej na temat chronologii można powiedzieć w przypadku TKŁ. Większość przesłanek wskazuje na III fazę rozwoju TKŁ. Dodatkowo, pojedyncze elementy nieco wcześniejsze mogą wskazywać na sam początek III fazy lub nawet na koniec II. Niestety, nie możemy sprecyzować czasu funkcjonowania osady, zatem nie uchwytyny jest moment kresu tego stanowiska.

Co do sytuacji osadniczej w bezpośrednim sąsiedztwie osady, to w okresie KT niewiele jesteśmy w stanie powiedzieć. Pozostałe dwa stanowiska KT z tego mikroregionu znamy tyl-

ko z badań AZP. Co prawda materiały KT pojawiły się w miejscu cmentarzyska TKŁ, datowanego na IV okres epoki brązu, trudno to jednak łączyć z omawianą osadą. Ciekawiej wyglądała sytuacja w kontekście sąsiednich mikroregionów, gdzie można było dostrzec silny związek naszego skupiska z doliną Wisły i pasem stanowisk leżących wzdłuż niej.

Dużo więcej danych mieliśmy na temat TKŁ – przede wszystkim w skupisku tarnobrzeskim znajdowało się aż pięć cmentarzysk przy zaledwie jednej osadzie. Jednak jak się okazało tak naprawdę mamy tylko dwa cmentarzyska – w przypadku pozostałych zachodzą poważne wątpliwości, czy są to w istocie nekropole TKŁ lub stanowiły one część tej samej nekropoli. Ciekawa jest tu możliwość połączenia naszej osady z cmentarzyskiem Tarnobrzeg 1 ze względu na chronologię obydwu stanowisk, mieszczących się w III, ewentualnie już od końca II fazy rozwoju TKŁ. Jednak dokładniejsze analizy porównawcze między obydwoma stanowiskami są niemożliwe ze względu na minimalny stopień ich przebadania.

W takim ujęciu, model naszego skupiska odbiegał od pozostałych w tym regionie; klasyczny układ to jedno cmentarzysko i kilka stanowisk osadowych, które je otaczają. Fakt ten można jednak tłumaczyć stopniem zurbanizowania obecnej przestrzeni w tym skupisku. Warto jednak odnotować, iż nasze skupisko wpisuje się w pas nieco odizolowanych od siebie struktur, gdzie przestrzeń między nimi była większa niż 1 km, co można tłumaczyć nieco bardziej ustabilizowanym osadnictwem w tej strefie. Tymczasem na południu obserwujemy model bardzo licznych stanowisk, leżących w bliskiej odległości od siebie, co sprawia, iż trzy skupiska niemal się tam zlewają w jedno; można to tłumaczyć bardziej mobilnym osadnictwem. W takim ujęciu, miejscowa społeczność TKŁ niejako się uzupełniała, tworząc dwa równoległe systemy gospodarcze.

Kończąc, warto powiedzieć kilka słów na temat materiałów kultury przeworskiej. Najprawdopodobniej uchwyciono tutaj drobny fragment cmentarzyska tej kultury, jednak w absolutnie minimalnym stopniu. Należy ubolewać nad tym stanem rzeczy, zwłaszcza, że obecnie jest to strefa w całości zurbanizowana, co musiało doprowadzić do zniszczenia tej nekropoli.

WYKAZ CYTOWANEJ LITERATURY

- Adamik J., Burghardt M. 2011. Osada tarnobrzezkiej kultury łużyckiej w Białobrzegach, pow. Łańcut, stanowisku nr 5, w świetle ostatnich badań. *Materiały i Sprawozdania Rzeszowskiego Ośrodka Archeologicznego* 32, 117–167.
- Adamik J., Burghardt M., Rajpold W. 2016. Materiały kultury trzcinieckiej i tarnobrzezkiej kultury łużyckiej ze stanowiska Wierzawice 4 w świetle analiz archeologicznych. *Materiały i Sprawozdania Rzeszowskiego Ośrodka Archeologicznego* 37, 85–123.
- Andrzejewski J. 1998. *Nadkole 2. A cemetery of the Przeworsk Culture in eastern Poland*. Kraków: Secesja.
- Balke B., Bender W. 1991. Cmentarzysko kultury przeworskiej w Wąchocku, woj. kieleckie. Studium krytyczne materiału. *Materiały Starożytne i Wczesnośredniowieczne* 6, 121–191.
- Chomentowska B. 1980. Cmentarzysko z okresu rzymskiego w Zawadzie, gm. Połaniec, woj. tarnobrzezkie. *Wiadomości Archeologiczne* 45 (2), 225–236.
- Chomentowska B. 1989. Osada kultury łużyckiej grupy tarnobrzezkiej w Zawadzie, gmina Połaniec, woj. tarnobrzezkie w świetle dotychczasowych badań. W: A. Barłowska, E. Szałapata (red.), *Grupa tarnobrzezka kultury łużyckiej* 2, 325–342. Rzeszów: Muzeum Okręgowe w Rzeszowie.
- Czopek S. 1992a. Zabytki żelazne w materiałach grupy tarnobrzezkiej. W: S. Czopek (red.), *Ziemia polskie we wczesnej epoce żelaza i ich powiązania z innymi terenami*, 111–126. Rzeszów: Muzeum Okręgowe w Rzeszowie.
- Czopek S. 1992b. *Południowo-wschodnia strefa kultury pomorskiej*. Rzeszów: Muzeum Okręgowe w Rzeszowie.
- Czopek S. 1996. *Grupa tarnobrzezka nad środkowym Sanem i dolnym Wisłokiem*. Rzeszów: Muzeum Okręgowe w Rzeszowie.
- Czopek S. 1997. Osada grupy tarnobrzezkiej na stanowisku nr 5 w Białobrzegach, woj. rzeszowskie. *Materiały i Sprawozdania Rzeszowskiego Ośrodka Archeologicznego* 18, 29–75.

- Czopek S. 2001. *Pysznica, pow. Stalowa Wola, stanowisko 1 – cmentarzysko ciałopalne z przełomu epok brązu i żelaza*. Rzeszów: Uniwersytet Rzeszowski.
- Czopek S. 2003. Wielokulturowa osada ze stanowiska nr 3 w Kliszowie, pow. Mielec. *Materiały i Sprawozdania Rzeszowskiego Ośrodka Archeologicznego* 24, 55–82.
- Czopek S. 2004a. Osady tarnobrzeskiej kultury łużyckiej – wielkość, struktura, funkcjonowanie. W: J. Libera, A. Zakościelna (red.), *Przez pradzieje i wczesne średniowiecze. Księga Jubileuszowa na siedemdziesiąte piąte urodziny docenta doktora Jana Gurby*, 221–238. Lublin: UMCS w Lublinie.
- Czopek S. 2004b. *Cmentarzysko ciałopalne z wczesnej epoki żelaza w Knapach*. Rzeszów: Muzeum Okręgowe w Rzeszowie.
- Czopek S. 2005. Cmentarzyska jako element regionalnej struktury osadniczej na przykładzie nekropoli tarnobrzeskiej kultury łużyckiej. *Przegląd Archeologiczny* 53, 53–85.
- Czopek S. 2007a. *Grodzisko Dolne, stanowisko 22 – wielokulturowe stanowisko nad dolnym Wisłokiem. Część I – od epoki kamienia do wczesnej epoki żelaza*. Rzeszów: Fundacja Rzeszowskiego Ośrodka Archeologicznego, Instytut Archeologii Uniwersytetu Rzeszowskiego, Muzeum Okręgowe w Rzeszowie.
- Czopek S. 2007b. Związki dorzecza Wisły z terenami lasostępu ukraińskiego w epoce brązu i wczesnej epoce żelaza. W: L. Bakalarska (red.), *Wspólnota dziedzictwa archeologicznego ziem Ukrainy i Polski*, 213–225. Warszawa: Krajowy ośrodek badań i dokumentacji zabytków.
- Czopek S. 2014. *Stanowisko 158 w Jarosławiu, woj. podkarpackie. Część II. Osadnictwo od starszej epoki brązu do okresu rzymskiego (= Via Archaeologica Ressoventia 4)*. Rzeszów: Fundacja Rzeszowskiego Ośrodka Archeologicznego.
- Czopek S., Bronowicki J., Podgórska-Czopek J. 2015. *Zamiechów stan. 18 – wielokulturowe stanowisko na Przedgórzu Rzeszowskim (= Via Archaeologica Ressoventia 8)*. Rzeszów: Fundacja Rzeszowskiego Ośrodka Archeologicznego.
- Czopek S., Niemasik D., Pasterkiewicz W., Pelisak A. 2014. *Rzeszów, stanowisko 117 – osada wielokulturowa*. Rzeszów: Muzeum Okręgowe w Rzeszowie.
- Dzbyński A. 2014. *Weight, Value, and Money. A contribution to the issue of weight standards of the Bronze Age*. <http://dzbynski.info/wp-content/uploads/2010/08/Weight-Value-and-Money-A-contribution...pdf>.
- Florek M. 1993. Drugie cmentarzysko grupy tarnobrzeskiej w Kłyżowie, gm. Pysznica, woj. tarnobrzeskie. *Materiały i Sprawozdania Rzeszowskiego Ośrodka Archeologicznego za lata 1991–1992*, 175–180.
- Florek M., Gurba J. 1992. *Sprawozdanie z archeologicznych badań wykopaliskowych przeprowadzonych w Tarnobrzegu w roku 1992*. Maszynopis w Archiwum WUOZ w Tarnobrzegu.
- Florek M., Gurba J. 1993. Wyniki badań wykopaliskowych w Tarnobrzegu. *Sprawozdania z badań terenowych Katedry Archeologii UMCS w 1992 roku*, 14–21. Lublin.
- Florek M., Gruszczyńska A., Koperski A., Muzyczuk A. 1993. Archeologiczne badania wykopaliskowe prowadzone na terenie Polski południowo-wschodniej w latach 1991–1992. *Materiały i Sprawozdania Rzeszowskiego Ośrodka Archeologicznego za lata 1991–1992*, 175–256.
- Garbacz K. 2000. Cmentarzysko ciałopalne kultury przeworskiej w Grzybowie, gm. Staszów, woj. świętokrzyskie. *Materiały i Sprawozdania Rzeszowskiego Ośrodka Archeologicznego* 21, 5–170.
- Gedl M. 1988a. *Die Toilettegeräte in Polen (= Prähistorische Bronzefunde 15, Band 1)*. München.
- Gedl M. 1988b. Uwagi na temat możliwości wykorzystywania miejscowych złóż miedzi w epoce brązu i we wczesnej epoce żelaza. W: B. Gediga (red.), *Surowce mineralne w pradziejach i we wczesnym średniowieczu Europy środkowej*, 29–39. Wrocław: Polska Akademia Nauk.
- Gedl M. 1995. *Die Sichel in Polen (= Prähistorische Bronzefunde 18, Band 4)*. Stuttgart.
- Godłowski K. 1977. Materiały do poznania kultury przeworskiej na Górnym Śląsku. Cz. 2. *Materiały Starożytne i Wczesnośredniowieczne* 4, 7–237.
- Godłowski K. 1981. Kultura przeworska. W: J. Wielowiejski (red.), *Prahistoria ziem polskich 5. Późny okres przed rzymski*, 57–135. Wrocław: Ossolineum.
- Górski J., Kadrow S. 1996. Kultura mierzanowicka i kultura trzciniecka w zachodniej Małopolsce. Problem zmiany kulturowej. *Sprawozdania Archeologiczne* 48, 9–32.
- Górski J. 2007. *Chronologia kultury trzcinieckiej na lessach Niecki Nidziańskiej*. Kraków: Muzeum Archeologiczne.
- Górski J. 2009. „Tarnobrzeski” wariant trzciniecko-łużyckiej zmiany kulturowej. Zagadnienia problemowe. W: S. Czopek, K. Trybała-Zawisłak (red.), *Tarnobrzeska kultura łużycka – źródła i interpretacje*, 41–52. Rzeszów: Fundacja Rzeszowskiego Ośrodka Archeologicznego, Instytut Archeologii Uniwersytetu Rzeszowskiego.
- Jakimowicz R. 1934. Z działalności Muzeum Oddziału Polskiego Towarzystwa Krajoznawczego w Sandomierzu. *Z otchłani wieków 9* (zeszyty 3–5), 69.
- Jamka R. 1932. Cmentarzysko wczesnolateńskie w Błoniu w pow. Sandomierskim. *Przegląd Archeologiczny* 4, 224–232.
- Kadrow S. 1998. The „Pompeii Premise” and archaeological investigations in Poland – selected aspects. W: S. Tabaczyński (red.), *Dialogue with the Data: the Archaeology of Complex Societies and Its Context in the 90s (= Theory and Practice of Archaeological Research 3)*, 285–301.
- Karnas A. 2003. Osada grupy tarnobrzeskiej w Ostrowach Tuszowskich, pow. Kolbuszowa. *Materiały i Sprawozdania Rzeszowskiego Ośrodka Archeologicznego* 24, 83–114.
- Kłosińska E. 1983. *Obrządek pogrzebowy ludności kultury zachodnio-trzcinieckiej (= Archeologiczne Listy 7)*. Lublin.
- Kłosińska E., Orzeł J., Sadowski S. 2017. Z badań nad znaleziskami brązowych sierpów z guzkiem na Lubelszczyźnie i na terenach ościennych. *Materiały i Sprawozdania Rzeszowskiego ośrodka Archeologicznego* 38, 49–72.
- Krauss A. 1956. Skarb wczesnobrązowy z miejscowości Załęże, pow. Jasło. *Wiadomości Archeologiczne* 23, 72–80.
- Krauss A. 1963. Odkrycia archeologiczne w tarnobrzeskim zagłębiu siarki w latach 1957–1961. *Materiały Archeologiczne* 4, 347–353.
- Kuśnierz J. 1989. Sprawozdanie z badań na cmentarzysku kurhanowym kultury trzcinieckiej w Tyszowcach, stanowisko 25A, woj. Zamość. *Sprawozdania Archeologiczne* 40, 217–229.
- Liana T. 1970. Chronologia względna kultury przeworskiej we wczesnym okresie rzymskim. *Wiadomości Archeologiczne* 35, 429–491.
- Ligoda J. 2004. Cmentarzysko grupy tarnobrzeskiej na stan. 1 w Tarnobrzegu. *Materiały i Sprawozdania Rzeszowskiego Ośrodka Archeologicznego* 25, 105–123.

- Marciniak J. 1972. Z badań nad łużycko-pomorsko-kloszowym kompleksem kulturowym na Kielecczyźnie. *Rocznik Świętokrzyski* 3, 119–140.
- Mierziński A. 2003. *Znaki utrwalone w glinie*. Wrocław: Instytut Archeologii i Etnologii Polskiej Akademii Nauk.
- Mogielnicka-Urban M. 1984. *Warsztat ceramiczny w kulturze łużyckiej*. Wrocław: Instytut Archeologii i Etnologii Polskiej Akademii Nauk.
- Moskwa K. 1964. Łużyckie cmentarzysko ciałopalne na stanowisku I w Mokrzeszowie, pow. Tarnobrzeg. *Wiadomości Archeologiczne* 30, 336–353.
- Moskwa K. 1971. Późnołużyckie cmentarzysko w Trzęsówce pow. Kolbuszowa. *Materiały i Sprawozdania Rzeszowskiego Ośrodka Archeologicznego za rok 1967*, 9–96.
- Moskwa K. 1976a. *Kultura łużycka w południowo-wschodniej Polsce*. Rzeszów: Muzeum Okręgowe w Rzeszowie.
- Moskwa K. 1976b. Mokrzeszów, gm. Tarnobrzeg. *Informator Archeologiczny. Badania 1975*, 64–66.
- Moskwa K. 1979. Cmentarzysko ciałopalne kultury łużyckiej w Zbydniowie, gm. Zaleszany, woj. Tarnobrzeg. *Materiały i Sprawozdania Rzeszowskiego Ośrodka Archeologicznego za lata 1973–1975*, 3–57.
- Mycielska R., Woźniak Z. 1988. Cmentarzysko wielokulturowe w Błoniu. Część 1. *Materiały Archeologiczne* 24, 5–326.
- Mycielska R., Woźniak Z. 1990. Cmentarzysko wielokulturowe w Błoniu. Część 2. *Materiały Archeologiczne* 25, 5–77.
- Niemiec Ł. 2007. Żelazne kielzno z cmentarzyska w Wierzawicach, pow. Leżajsk, stan. 18 na tle podobnych metalowych zabytków z terenu Polski z wczesnej epoki żelaza. *Materiały i Sprawozdania Rzeszowskiego Ośrodka Archeologicznego* 28, 45–58.
- Niewęglowski A. 1991. *Cmentarzysko kultury przeworskiej w Garwolinie, woj. siedleckie*. Warszawa: Instytut Historii Kultury Materialnej Polskiej Akademii Nauk.
- Ormian K., Brylska M., Guściora K.J. 2001. Cmentarzysko z epoki brązu i wczesnej epoki żelaza w Furmanach, stan. 1, pow. Tarnobrzeg, województwo podkarpackie. *Materiały i Sprawozdania Rzeszowskiego Ośrodka Archeologicznego* 22, 295–312.
- Pawelec A. 2005. Przemiany osadnicze nad dolnym Sanem od starszego okresu epoki brązu do wczesnej epoki żelaza. W: M. Kuraś (red.), *Archeologia Kotliny Sandomierskiej (= Rocznik Muzeum Regionalnego w Stalowej Woli 4)*, 368–399. Stalowa Wola: Muzeum Regionalne w Stalowej Woli.
- Pieróg I. 2005. Stan rozpoznania archeologicznego stanowisk z okresu epoki brązu położonych w Machowie, pow. tarnobrzezki (badania A. Kraussa w latach 1957–1967). W: M. Kuraś (red.), *Archeologia Kotliny Sandomierskiej (= Rocznik Muzeum Regionalnego w Stalowej Woli 4)*, 401–409. Stalowa Wola: Muzeum Regionalne w Stalowej Woli.
- Podgórska-Czopek J., Czopek S. 1991. Materiały z osad kultury łużyckiej (grupy tarnobrzezkiej) i kultury przeworskiej ze stanowiska 1 w Tarnobrzegu-Zakrzowie. *Materiały i Sprawozdania Rzeszowskiego Ośrodka Archeologicznego za lata 1980–1984*, 71–114.
- Przybyła M.S. 2003. Uwagi o chronologii ceramiki grupy tarnobrzezkiej. *Materiały i Sprawozdania Rzeszowskiego Ośrodka Archeologicznego* 16, 27–54.
- Przybyła M.S. 2007. Początki późnej epoki brązu w dorzeczu Sanu i Cisy – chronologia, obraz kulturowy i transkarpackie powiązania. W: J. Chochorowski (red.), *Studia nad epoką brązu i wczesną epoką żelaza w Europie. Księga jubileuszowa poświęcona Profesorowi Markowi Gedlowi na pięćdziesięciolecie pracy w Uniwersytecie Jagiellońskim*, 571–640. Kraków: Uniwersytet Jagielloński.
- Przybyła M.S. 2009. Uwagi o genezie grupy tarnobrzezkiej nad środkowym Sanem. W: S. Czopek, K. Trybała-Zawiślak (red.), *Tarnobrzezka kultura łużycka – źródła i interpretacje*, 53–88. Rzeszów: Fundacja Rzeszowskiego Ośrodka Archeologicznego, Instytut Archeologii Uniwersytetu Rzeszowskiego.
- Przybyła M.S., Blajer W. 2008. *Struktury osadnicze w epoce brązu i wczesnej epoce żelaza. Na obszarze podkarpackiej wysoczyzny lessowej między Wisłokiem i Sanem*. Kraków: Wydawnictwo Uniwersytetu Jagiellońskiego.
- Rajpold W. 2013. Przemiany ludnościowe zachodzące od środkowego okresu epoki brązu do początków epoki żelaza w tarnobrzezko-koprywnickim regionie osadniczym. *Materiały i Sprawozdania Rzeszowskiego Ośrodka Archeologicznego* 34, 35–50.
- Rajpold W. 2015a. *Przemiany osadnicze nad dolnym odcinkiem górnej Wisły w epoce brązu i we wczesnej epoce żelaza*. Rzeszów: Fundacja Rzeszowskiego Ośrodka Archeologicznego.
- Rajpold W. 2015b. Zabytki brązowe a archeologia osadnictwa na przykładzie Polski południowo-wschodniej. *Materiały i Sprawozdania Rzeszowskiego Ośrodka Archeologicznego* 36, 89–120.
- Rozwałka A. 1989. *Stanowiska Tarnobrzeg-Borów 1 i 2. Dokumentacja z ratowniczych badań archeologicznych*. Lublin. Maszynopis w archiwum WUOZ oddział w Tarnobrzegu.
- Rydzewski J. 1982. Liczebność grupy ludzkiej a możliwości produkcyjne środowiska naturalnego na przykładzie zespołu osadniczego kultury łużyckiej w Wawrzeńcach, woj. krakowskie. W: M. Gedl (red.), *Południowa strefa kultury łużyckiej i powiązania tej kultury z Południem*, 319–334. Kraków–Przemysł: Instytut Archeologii UJ.
- Taras H. 1995. *Kultura trzciniecka w międzyrzeczu Wisły, Bugu i Sanu*. Lublin: Katedra Archeologii UMCS.
- Trybała-Zawiślak K. 2012. *Kłyżów, stan. 2 i Mokrzeszów, stan. 2 – cmentarzyska ciałopalne z wczesnej epoki żelaza*. Rzeszów: Fundacja Rzeszowskiego Ośrodka Archeologicznego, Instytut Archeologii Uniwersytetu Rzeszowskiego.
- Urban J. 2009. Uwagi na temat uprawy roli w tarnobrzezkiej kulturze łużyckiej na podstawie materiałów z Polski południowo-wschodniej. W: S. Czopek, K. Trybała-Zawiślak (red.), *Tarnobrzezka kultura łużycka – źródła i interpretacje*, 289–302. Rzeszów: Fundacja Rzeszowskiego Ośrodka Archeologicznego, Instytut Archeologii Uniwersytetu Rzeszowskiego.
- Wróbel H. 1991. Osada kultury trzcinieckiej w Zalesiu, stan. 5, gmina Jeżewo, woj. Tarnobrzezkie. *Sprawozdania z badań terenowych Katedry Archeologii UMCS w 1991 roku*, 32–35.
- Zeylandowa M. 1963. Osada kultury łużyckiej w Turbii, pow. Tarnobrzeg. *Materiały Archeologiczne* 4, 253–297.
- Żaki A. 1950. Początki rozwoju kultury łużyckiej w dorzeczu górnej Wisły. *Annales UMCS. Sectio F 3* (1948).

The Bronze Age and Early Iron Age settlement at the site Tarnobrzeg 5

Summary

The subject of this text are materials coming from the site Tarnobrzeg 5. In 1992, owing to the 400th anniversary of the location of Tarnobrzeg city, Jan Gurba and Marek Florek carried out survey excavations within the Dzikowski Castle (Tarnobrzeg-Dzików 1) and in the area between Bartosz Głowacki Square and the castle (Tarnobrzeg 5). Two excavation trenches (about 40 m²) were made, where 8 features of the Trzciniec culture (hereinafter referred to as TC) and the Tarnobrzeg Lusatian culture (hereinafter referred to as TLC) were discovered.

Two features of dwelling nature can be associated with the Trzciniec culture. One of them was a post-hole, which was part of the hut, and a storage pit, the exact function of which we cannot determine. Moreover, we are able to associate four features from trench 6 with the Tarnobrzeg Lusatian culture. All of them are storage pits for economic purposes. This allows us to assume that a part of the economic settlement was uncovered. Unfortunately, the low degree of examination of the site does not give us data (both for TC and TLC) to consider the form, size and exact time of functioning of the settlement.

The TC artefacts recorded during the research are: 186 pottery sherds, a bronze sickle and a few flint artefacts. The ceramic material here is highly fragmented, but it was possible to find out that the finds did not differ technologically from other sites in south-eastern Poland. The collection includes here a more or less similar number of fragments of thickened and straight rims, hence the oldest stages of development can rather be rejected. In addition, single fragments of biconical vases – similar to the Lusatian culture – could indicate a late chronology, within the III and IV periods of the Bronze Age. Unfortunately, apart from these two tenuous indications, there are no other ceramic materials that could help in determining the chronology. Better dating values are provided by a bronze sickle with a knob, which can be referred only to the III and IV periods of the Bronze Age. What is more, a small axe made of Świeciechów flint would indicate the aforementioned period. It is worth noting here that a bronze sickle with a knob could be a proof of farming activities in TC. Nevertheless, the high value of this type of item would make one wonder whether it was used in everyday life - it seems that its cult purpose would be much more likely.

In the case of TLC materials, we can identify about 350 pottery sherds and 8 vessels that were preserved in a large extent. As for metal artefacts, they were represented by a bronze coil and bronze and iron tweezers. Additionally, a fragmentary preserved quern stone was also discovered.

Technologically, the ceramic materials did not differ from other TLC materials, although a relatively low (as for the settlement) share of coarse ceramics can be noted here. However, this may be the result of a significant degree of destruction. Egg-shaped pots dominated here, ornamented with holes under the edge of the rim, finger hollows and plastic strips. Plate-pies, which are characteristic of settlement materials, were also popular. On the other hand, bowls appeared only

in single copies. There were fragments of semi-circular bowls with thickened rims on both sides and one bowl on an empty foot. In addition, two fragmentarily preserved small vases were also noted. With reference to these materials, they fit the III phase of the TLC development. Only vases can be related to the beginning of the III or possibly the end of the II phase - so they may indicate the oldest materials. It is worth mentioning that the ornamentation of egg-shaped pots, as well as the presence a bowl with an empty foot and the share of chamotte in the admixture indicate eastern influences.

Bronze artefacts were relatively few in number, which was the norm at TLC settlement sites. This can be explained by their high value, which did not allow them to be left when leaving the settlement. A small bronze coil, with one pointed end and the other in the form of a spiral, has numerous analogies and can be affiliated only to the III developmental phase. In the case of bronze and iron tweezers, certainly based on the raw material, they can be referred to the III phase of the development of the TLC. To some extent, they could document the shift away from the more valuable and hard-to-find bronze material in favour of iron features. Nevertheless, this is a single find, so it is difficult to analyse more extensively.

The quoted materials indicate that the discussed settlement can undoubtedly be referred to the III development phase of the TLC, perhaps even to its beginnings.

It is also noteworthy that several pottery sherds of the Przeworsk culture (hereinafter PRC) were uncovered at this site. However, the small number of these materials does not allow us to talk about the function or chronology of this site. Nevertheless, it should be mentioned that there is information about a PRC cemetery functioning in the vicinity, so perhaps it would be a necropolis.

What is more, it is worth saying a few words about the settlement situation in the immediate vicinity of the discussed site. Speaking of TC, we have very little data, because only 7 sites could be assigned to this cultural unit. It can be noted that this site was associated with a larger settlement system, linked with the Vistula valley, where agricultural activities were to prevail and where we also record the earliest TLC materials. The situation in the microregion of settlement system directly related to the discussed settlement was particularly interesting. It is possible to identify three TC sites within it; unfortunately, excavations were carried out only in the discussed settlement, so it is impossible to determine the function of the other sites. However, it is worth mentioning, that regarding one of the TLC cemeteries, dated to the III and IV periods of the Bronze Age, single fragments of TC were uncovered.

We have more data for TLC – there are as many as 81 sites within a radius of 5 km. In terms of the micro-region, our settlement could undoubtedly be associated with the cemetery at the site Tarnobrzeg 1. The presence of a large number of TLC cemeteries here was a certain abnormal situation, but it seems that they were artificially separated here. Unfortunately, there

are no other settlements in the discussed area, which can be explained by the strong urbanization of the entire region and the destruction of the remaining sites. It should be noted that our cluster was part of a cluster belt that were slightly more dispersed and somewhat isolated from each other, while in the south-east a system with numerous sites developed and clusters very closely adjacent to each other. Therefore, such evidence could indicate a two-track economic system, with stable and

large settlements in the Vistula valley, and small and rather mobile settlements in the Mokrzyżówka valley.

In conclusion, it must be said that the aforementioned site has been minimally researched. Unfortunately, further excavations that could determine a more accurate chronological framework for the development of this settlement are impossible to be carried out due to the almost complete urban development of this area.

