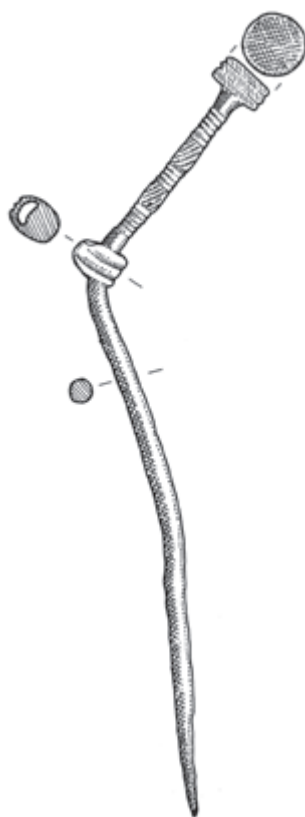


# MATERIAŁY I SPRAWOZDANIA

---

RZESZOWSKIEGO  
OŚRODKA  
ARCHEOLOGICZNEGO



---

XLII

Muzeum Okręgowe w Rzeszowie  
Instytut Archeologii Uniwersytetu Rzeszowskiego  
Fundacja Rzeszowskiego Ośrodka Archeologicznego

---

# MATERIAŁY I SPRAWOZDANIA

RZESZOWSKIEGO  
OŚRODKA  
ARCHEOLOGICZNEGO

Tom XLII

---

Rzeszów  
2021

Rada Naukowa / Scientific Advisory Board  
Václav Furmánek (Słowacja), Diana Gergova (Bułgaria), Vira Gupalo (Ukraina),  
Maya Kashuba (Rosja), Marija Ljuština (Serbia), Dalia Pokutta (Szwecja),  
Thomas Saile (Niemcy), Ghenadie Sîrbu (Mołdowa)

Komitet Redakcyjny / Editors  
Sylwester Czopek, Michał Parczewski, Andrzej Pelisiak, Marcin Wołoszyn

Redaktor / Editor in Chief  
Sylwester Czopek  
(sycz@archeologia.rzeszow.pl)

Sekretarze Redakcji / Managing Editors  
Joanna Ligoda, Joanna Podgórska-Czopek  
(archo@muzeum.rzeszow.pl)

Czasopismo recenzowane / Peer – Reviewed Journal  
Lista recenzentów na stronie internetowej czasopisma /  
List of reviewers on the journal's website

Strona internetowa czasopisma / Home Page  
<https://msroa.muzeum.rzeszow.pl/>

Tłumaczenia / Translation  
Beata Kizowska-Lepiejza – język angielski  
oraz autorzy

Rycina na okładce / Cover Picture  
Szpila uchata z miejscowości nieznaney. Rys. E.M. Kłosińska, przerys T. Demidziuk (vide s. 216) /  
Pin with an eyelet from an unknown locality. Drawing E.M. Kłosińska, redrawn by T. Demidziuk (vide p. 216)

© Copyright by Muzeum Okręgowe w Rzeszowie  
© Copyright by Instytut Archeologii UR  
© Copyright by Fundacja Rzeszowskiego Ośrodka Archeologicznego  
© Copyright by Wydawnictwo „Mitel”

INDEX COPERNICUS  
INTERNATIONAL

Czasopismo indeksowane

ERIH PLUS  
EUROPEAN REFERENCE INDEX FOR THE  
HUMANITIES AND SOCIAL SCIENCES



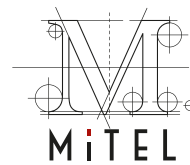
Muzeum Okręgowe  
w Rzeszowie



Instytut Archeologii  
Uniwersytetu Rzeszowskiego



Fundacja Rzeszowskiego  
Ośrodka Archeologicznego



Wydawnictwo  
„Mitel” sp. z o.o.

ISSN 0137-5725    ISBN 978-83-8277-007-0    DOI: 10.15584/misroa

WYDAWNICTWO UNIWERSYTETU RZESZOWSKIEGO  
35-959 Rzeszów, ul. prof. S. Pigoń 6, tel. 872 13 69, tel./faks: 17 872 14 26  
e-mail: [wydawnictwo@ur.edu.pl](mailto:wydawnictwo@ur.edu.pl); <http://wydawnictwo.ur.edu.pl>  
wydanie I; format A4; ark. wyd. 32; ark. druk. 29; zlec. red. 48/2022

# SPIS TREŚCI

## STUDIA I MATERIAŁY

<b>Андрій Гавінський, Олександр Позіховський, Поселення пізнього етапу трипільської культури в Подністров'ї</b> .....	5
<b>Andrij Havinskij, Małgorzata Rybicka, Dariusz Król, Radiocarbon dating of the Funnel Beaker culture settlement in Vynnyky-Lisivka (Western Ukraine)</b> .....	15
<b>Aleksandra Jabłkowska, Próba klasyfikacji typologicznej glinianych przęślików tarnobrzeskiej kultury łużyckiej</b> .....	25
<b>Michał Jabłkowski, Gliniane przedmioty zoomorficzne ze stanowiska w Korczowej 22, pow. jarosławski</b> . . .	73
<b>Anita Kozubová, 'With a Weapon in Hand and a Horse by Side.' Weapons and Horse Harness in Graves of Vekeřzug Culture from an Interregional Perspective</b> .....	81
<b>Wojciech Rajpold, Statystyka w archeologii, czyli dlaczego nie trzeba bać się liczb</b> .....	113
<b>Marcin Piotrowski, Patrycja Piotrowska, Elżbieta Małgorzata Kłosińska, Nieinwazyjne i małoinwazyjne badania archeologiczne grodziska w Horbowie-Kolonii, w powiecie białskim, w województwie lubelskim, w roku 2021</b> .....	141
<b>Paulina Gorazd-Dziuban, Elementy obuwia odnalezione na ulicy Kościuszki w Rzeszowie</b> .....	163
<b>Paulina Gorazd-Dziuban, Michał Jabłkowski, Paweł Kocańda, Wyniki badań i nadzorów archeologicznych przeprowadzonych na ulicy Kościuszki w Rzeszowie w 2018 roku</b> .....	177
<b>Monika Bober, Joanna Ligoda, XVI-wieczny dwór obronny w Zgłobniu i jego nowa funkcja – Regionalna Składnica Zabytków Archeologicznych jako nowy oddział Muzeum Okręgowego w Rzeszowie</b> ..	201

## KOMUNIKATY

<b>Elżbieta Małgorzata Kłosińska, Nieznana brązowa szpila uchata</b> .....	215
<b>Marek Florek, Tomasz Stępnik, Nowożytny (?) grot oszczepu z Rudnika nad Sanem, pow. niżański, woj. podkarpackie</b> .....	219

## Z ŻAŁOBNEJ KARTY

<b>Joanna Ligoda, Anna Barłowska (1933–2021)</b> .....	229
--	-----

Joanna Ligoda\*

## Anna Barłowska (1933–2021)

Submission: 30.12.2021; Acceptance: 05.01.2022

Anna Barłowska (Szałapata) urodziła się 4 lipca 1933 roku w Lechowie na Kielecczyźnie, w rodzinie nauczycielskiej. W 1953 roku w Instytucie Historii i Kultury Materialnej Uniwersytetu Jagiellońskiego ukończyła studia I stopnia o specjalności archeologia. Dyplom magistra archeologii zdobyła w 1977 roku na Uniwersytecie (im. B. Bieruła) we Wrocławiu. Ukończyła również podyplomowe Studium Muzeologiczne przy UJ (1979) oraz Studium Konserwatorstwa Archeologicznego przy Ośrodku Dokumentacji Zabytków w Warszawie (1989).

Choć działalność zawodową rozpoczęła tuż po zakończeniu studiów, to początkowo nie była ona związana z wyuczonym zawodem i dopiero w 1962 roku rozpoczęła pracę w Dziale Archeologii Muzeum Okręgowego w Rzeszowie. Z rzeszowskim muzeum związana była do 1990 roku (kierownik Działu Archeologii), kiedy to przeszła na emeryturę.

Przez lata pracy w rzeszowskim muzeum prowadziła liczne prace archeologiczne, których wyniki na bieżąco publikowała. Była autorką badań wykopaliskowych, m.in. na osadach z okresu rzymskiego w Otałęży, Koziarni, Leżajsku, Lesku, a także cmentarzyska z tego czasu w Kopkach. Odkryte w trakcie tych badań zabytki do dzisiaj zdobią stałą wystawę archeologiczną w rzeszowskim muzeum. W latach 70. i 80. XX w. włączyła się aktywnie w ogólnopolski program badań powierzchniowych AZP w naszym regionie (kierownik badań obszarów: 95–75; 96–72; 96–75; 97–72; 97–73; 97–75; 97–76; 97–77; 98–72; 98–73; 98–74; 98–75; 98–76; 99–73; 99–74; 99–75; 99–76; 100–73; 100–74; 100–76; 101–76; 102–76; współautorka badań obszarów: 96–69; 97–74; 100–75; 101–73; 101–75; 101–79).

Jako kierownik Działu Archeologii koordynowała prace związane z konserwatorstwem zabytków archeologicznych w województwie rzeszowskim, prace redakcyjne przy Materiałach i Sprawozdaniach Rzeszowskiego Ośrodka Archeologicznego, a także działalność popularyzatorską i edukacyjną w rzeszowskim muzeum. Była współorganizatorką wielu wystaw, m.in. „Rzeszowskie w pradziejach” (1968–1972), „Pradzieje Polski południowo-wschodniej” (1980–1981), a także we współpracy z innymi muzeami: „Zabytki archeologii peruwiańskiej (1970), „Kultura starożytnego Egiptu” (1973),



„Grecja, Etruria, Rzym” (1973–1974), „Polskie badania archeologiczne w basenie Morza Śródziemnego” (1975–1976), „Bałtowie – północni sąsiedzi Słowian” (1981), „Sport w starożytności” (1986).

Brała aktywny udział w Komitecie organizacyjnym konferencji naukowych. Tu najważniejsze jest zainicjowanie cyklicznych konferencji sprawozdawczych, organizowanych systematycznie od 1985 r. (10 lat później – jako konferencje międzynarodowe – polsko-ukraińsko-słowackie).

Pani Anna Barłowska była również aktywną działaczką społeczną; przez kilka lat pełniła w muzeum funkcję Społecznego Inspektora Pracy oraz aktywnie działała w strukturach Rzeszowskiego Oddziału Polskiego Towarzystwa Archeologicznego i Numizmatycznego.

Za swoje zaangażowanie została wielokrotnie nagrodzona – odznaczona Złotym Krzyżem Zasługi (1985), wyróżnieniem Zasłużony Działacz Kultury (1970), Zasłużona dla Polskiego Towarzystwa Archeologicznego i Numizmatycznego (1982), Zasłużona dla Województwa Rzeszowskiego (1986), odznaczona Srebrną Odznaką Zasłużony Działacz Związku Zawodowego Pracowników Kultury i Sztuki (1978).

Zmarła 29 grudnia 2021 r. w Rzeszowie.

\* Muzeum Okręgowe w Rzeszowie, ul. 3 Maja 19, 35–030 Rzeszów; e-mail: archeo@muzeum.rzeszow.pl



Anna Barłowska w trakcie badań archeologicznych na stanowisku Lesko 1, woj. podkarpackie

## WAŻNIEJSZE PUBLIKACJE

### 1962

1. Anna Szałapata, Tymczasowe sprawozdanie z badań ratowniczych na osadzie rzymskiej w Otałęży pow. Mielec. *Sprawozdanie Rzeszowskiego Ośrodka Archeologicznego za rok 1962* (t. 2), 19–21.

### 1963

2. Anna Szałapata, Cmentarzysko z okresu rzymskiego w Kopkach powiat Nisko oraz osada z tego samego okresu w Koziażni powiat Leżajsk. *Sprawozdanie Rzeszowskiego Ośrodka Archeologicznego za rok 1963* (t. 3), 27–29.
3. Anna Szałapata, Badania archeologiczne osady z okresu rzymskiego w Otałęży powiat Mielec. *Sprawozdanie Rzeszowskiego Ośrodka Archeologicznego za rok 1963* (t. 3), 29–33.

4. Anna Szałapata, Badania zwiadowcze w Świerchowej powiat Jasło. *Sprawozdanie Rzeszowskiego Ośrodka Archeologicznego za rok 1963* (t. 3), 34–36.
5. Anna Szałapata, Sprawozdanie z działalności Rzeszowskiego Ośrodka Archeologicznego w latach 1962–1963. *Sprawozdanie Rzeszowskiego Ośrodka Archeologicznego za rok 1963* (t. 3), 58–61.

### 1964

6. Anna Szałapata, Z badań osady kultury przeworskiej w Otałęży powiat Mielec. *Sprawozdanie Rzeszowskiego Ośrodka Archeologicznego za rok 1964* (t. 4), 23–26.
7. Anna Szałapata, Z badań na cmentarzysku kurhanowym w Świerchowej pow. Jasło. *Sprawozdanie Rzeszowskiego Ośrodka Archeologicznego za rok 1964* (t. 4), 32–33.

### 1965

8. Anna Szałapata, Badania archeologiczne w Świerchowej, pow. Jasło. *Sprawozdanie Rzeszowskiego Ośrodka Archeologicznego za rok 1965* (t. 5), 35–44.
9. Anna Szałapata, Zabytki archeologiczne uzyskane przez Muzeum w Rzeszowie w latach 1964–1965. *Sprawozdanie Rzeszowskiego Ośrodka Archeologicznego za rok 1965* (t. 5), 130–135.

### 1968

10. Anna Szałapata, Badania zwiadowcze w Białobokach pow. Przeworsk. *Materiały i Sprawozdania Rzeszowskiego Ośrodka Archeologicznego za rok 1966* (t. 6), 124–125.
11. Anna Szałapata, Osada z okresu wpływów rzymskich w Otałęży pow. Mielec. *Materiały i Sprawozdania Rzeszowskiego Ośrodka Archeologicznego za rok 1966* (t. 6), 126–134.
12. Anna Szałapata, Późnorzymska osada w Świerchowej pow. Jasło, stan. nr 1. *Materiały i Sprawozdania Rzeszowskiego Ośrodka Archeologicznego za rok 1966* (t. 6), 134–137.
13. Anna Szałapata, Badania zwiadowcze i weryfikacyjne w powiatach: mieleckim i tarnobrzeskim. *Materiały i Sprawozdania Rzeszowskiego Ośrodka Archeologicznego za rok 1966* (t. 6), 267–270.

### 1971

14. Anna Szałapata, Ratownicze badania archeologiczne osady z późnego okresu rzymskiego w Lesku. *Materiały i Sprawozdania Rzeszowskiego Ośrodka Archeologicznego za rok 1967* (t. 7), 124–127.
15. Anna Szałapata, Badania archeologiczne osady późnorzymskiej w Świerchowej, pow. Jasło, stan. 1. *Materiały i Sprawozdania Rzeszowskiego Ośrodka Archeologicznego za rok 1967* (t. 7), 127–128.

### 1973

16. Anna Szałapata, Maria Zielińska-Durda, Osada z późnego okresu rzymskiego w Lesku. *Materiały i Sprawozdania Rzeszowskiego Ośrodka Archeologicznego za lata 1968–1969* (t. 8), 95–104.

### 1975

17. Anna Szałapata, Maria Zielińska-Durda, Sprawozdanie z badań wykopaliskowych prowadzonych na osadzie z późnego okresu rzymskiego w Lesku, w roku 1970. *Mate-*

riaty i Sprawozdania Rzeszowskiego Ośrodka Archeologicznego za lata 1970–1972 (t. 9), 71–72.

18. Anna Szałapata, Maria Zielińska-Durda, Wczesnośredniowieczna osada w Lesku, stanowisko 2. *Materiały i Sprawozdania Rzeszowskiego Ośrodka Archeologicznego za lata 1970–1972* (t. 9), 90–93.

#### 1979

19. Anna Barłowska, Osada wielokulturowa w Bielinach, gm. Ulanów, woj. Tarnobrzeg. *Materiały i Sprawozdania Rzeszowskiego Ośrodka Archeologicznego za lata 1973–1975* (t. 10), 131–134.

#### 1984

20. Anna Barłowska, Dr Kazimierz Moskwa. *Materiały i Sprawozdania Rzeszowskiego Ośrodka Archeologicznego za lata 1976–1979* (t. 11), 3–4.
21. Anna Barłowska, Osada z późnego okresu wpływów rzymskich w Lesku, woj. Krosno. *Materiały i Sprawozda-*

*nia Rzeszowskiego Ośrodka Archeologicznego za lata 1976–1979* (t. 11), 51–101.

22. Anna Barłowska, Wielokulturowa osada w Leżajsku, woj. Rzeszów, stan. 3. *Materiały i Sprawozdania Rzeszowskiego Ośrodka Archeologicznego za lata 1976–1979* (t. 11), 218–225.

#### 1986

23. A. Barłowska (red.), *Grupa tarnobrzaska kultury łużyckiej. Komentarz wystawy*. Rzeszów: Muzeum Okręgowe w Rzeszowie.

#### 1989

24. Anna Barłowska, Wspomnienie o Kazimierzu Moskwie – wybitnym badaczu grupy tarnobrzaskiej. W: A. Barłowska, E. Szałapata (red.), *Grupa tarnobrzaska kultury łużyckiej. Materiały z konferencji 12–14 listopada 1986 r. w Rzeszowie*, 5–14. Rzeszów: Muzeum Okręgowe w Rzeszowie.



Anna Barłowska (trzecia z lewej) podczas otwarcia wystawy „Kultura trypolska. Ze zbiorów Muzeum Historycznego we Lwowie” w 1988 r.

