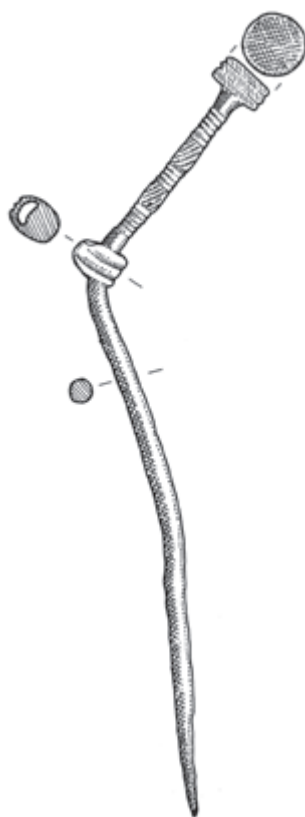


MATERIAŁY I SPRAWOZDANIA

RZESZOWSKIEGO
OŚRODKA
ARCHEOLOGICZNEGO



Muzeum Okręgowe w Rzeszowie
Instytut Archeologii Uniwersytetu Rzeszowskiego
Fundacja Rzeszowskiego Ośrodka Archeologicznego

MATERIAŁY I SPRAWOZDANIA

RZESZOWSKIEGO
OŚRODKA
ARCHEOLOGICZNEGO

Tom XLII

Rzeszów
2021

Rada Naukowa / Scientific Advisory Board
Václav Furmánek (Słowacja), Diana Gergova (Bułgaria), Vira Gupalo (Ukraina),
Maya Kashuba (Rosja), Marija Ljuština (Serbia), Dalia Pokutta (Szwecja),
Thomas Saile (Niemcy), Ghenadie Sîrbu (Mołdowa)

Komitet Redakcyjny / Editors
Sylwester Czopek, Michał Parczewski, Andrzej Pelisiak, Marcin Wołoszyn

Redaktor / Editor in Chief
Sylwester Czopek
(sycz@archeologia.rzeszow.pl)

Sekretarze Redakcji / Managing Editors
Joanna Ligoda, Joanna Podgórska-Czopek
(archo@muzeum.rzeszow.pl)

Czasopismo recenzowane / Peer – Reviewed Journal
Lista recenzentów na stronie internetowej czasopisma /
List of reviewers on the journal's website

Strona internetowa czasopisma / Home Page
<https://msroa.muzeum.rzeszow.pl/>

Tłumaczenia / Translation
Beata Kizowska-Lepiejza – język angielski
oraz autorzy

Rycina na okładce / Cover Picture
Szpila uchata z miejscowości nieznannej. Rys. E.M. Kłosińska, przerys T. Demidziuk (vide s. 216) /
Pin with an eyelet from an unknown locality. Drawing E.M. Kłosińska, redrawn by T. Demidziuk (vide p. 216)

© Copyright by Muzeum Okręgowe w Rzeszowie
© Copyright by Instytut Archeologii UR
© Copyright by Fundacja Rzeszowskiego Ośrodka Archeologicznego
© Copyright by Wydawnictwo „Mitel”

INDEX COPERNICUS
INTERNATIONAL

Czasopismo indeksowane

ERIH PLUS
EUROPEAN REFERENCE INDEX FOR THE
HUMANITIES AND SOCIAL SCIENCES



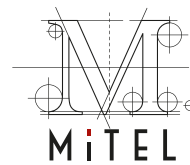
Muzeum Okręgowe
w Rzeszowie



Instytut Archeologii
Uniwersytetu Rzeszowskiego



Fundacja Rzeszowskiego
Ośrodka Archeologicznego



Wydawnictwo
„Mitel” sp. z o.o.

ISSN 0137-5725 ISBN 978-83-8277-007-0 DOI: 10.15584/misroa

WYDAWNICTWO UNIWERSYTETU RZESZOWSKIEGO
35-959 Rzeszów, ul. prof. S. Pigoń 6, tel. 872 13 69, tel./faks: 17 872 14 26
e-mail: wydawnictwo@ur.edu.pl; <http://wydawnictwo.ur.edu.pl>
wydanie I; format A4; ark. wyd. 32; ark. druk. 29; zlec. red. 48/2022

SPIS TREŚCI

STUDIA I MATERIAŁY

Андрій Гавінський, Олександр Позіховський, Поселення пізнього етапу трипільської культури в Подністров'ї	5
Andrij Havinskij, Małgorzata Rybicka, Dariusz Król, Radiocarbon dating of the Funnel Beaker culture settlement in Vynnyky-Lisivka (Western Ukraine)	15
Aleksandra Jabłkowska, Próba klasyfikacji typologicznej glinianych przęślików tarnobrzeskiej kultury łużyckiej	25
Michał Jabłkowski, Gliniane przedmioty zoomorficzne ze stanowiska w Korczowej 22, pow. jarosławski . . .	73
Anita Kozubová, 'With a Weapon in Hand and a Horse by Side.' Weapons and Horse Harness in Graves of Vekeřzug Culture from an Interregional Perspective	81
Wojciech Rajpold, Statystyka w archeologii, czyli dlaczego nie trzeba bać się liczb	113
Marcin Piotrowski, Patrycja Piotrowska, Elżbieta Małgorzata Kłosińska, Nieinwazyjne i małoinwazyjne badania archeologiczne grodziska w Horbowie-Kolonii, w powiecie białskim, w województwie lubelskim, w roku 2021	141
Paulina Gorazd-Dziuban, Elementy obuwia odnalezione na ulicy Kościuszki w Rzeszowie	163
Paulina Gorazd-Dziuban, Michał Jabłkowski, Paweł Kocańda, Wyniki badań i nadzorów archeologicznych przeprowadzonych na ulicy Kościuszki w Rzeszowie w 2018 roku	177
Monika Bober, Joanna Ligoda, XVI-wieczny dwór obronny w Zgłobniu i jego nowa funkcja – Regionalna Składnica Zabytków Archeologicznych jako nowy oddział Muzeum Okręgowego w Rzeszowie ..	201

KOMUNIKATY

Elżbieta Małgorzata Kłosińska, Nieznana brązowa szpila uchata	215
Marek Florek, Tomasz Stępnik, Nowożytny (?) grot oszczepu z Rudnika nad Sanem, pow. niżański, woj. podkarpackie	219

Z ŻAŁOBNEJ KARTY

Joanna Ligoda, Anna Barłowska (1933–2021)	229
--	-----

Monika Bober*, Joanna Ligoda**

XVI-wieczny dwór obronny w Zgłobniu i jego nowa funkcja – Regionalna Składnica Zabytków Archeologicznych jako nowy oddział Muzeum Okręgowego w Rzeszowie

The 16th-century fortified manor in Zgłobień and its new function – the Regional Storehouse of Archaeological Artefacts as a new affiliated branch of the District Museum in Rzeszów

The text aims to present the history of the 16th-century manor, which was rebuilt into a granary at the beginning of the 19th century, as well as to show the results of research work carried out there and the revitalization process of the building. The ongoing renovation and construction works, which started over 10 years ago, led to establishing a new regional branch of the District Museum in Rzeszów – the Regional Storehouse of Archaeological Artefacts in Zgłobień.

KEY WORDS: Zgłobień, Renaissance manor house, granary, storehouse of archaeological artefacts, museum

Submission: 23.12.2021; Acceptance: 31.12.2021

Regionalna Składnica Zabytków Archeologicznych mieści się w renesansowym dworze obronnym. Obiekt dwukrotnie zmieniał funkcję – po przebudowie w początkach XIX w. został spichlerzem, a w XXI w., po kapitalnym remoncie i rewitalizacji stał się magazynem zabytków archeologicznych, oddziałem Muzeum Okręgowego w Rzeszowie. Prezentowany tekst ma na celu zaprezentowanie historii dworu, wyników prac badawczych przy obiekcie oraz procesu rewitalizacji budowli, a także ukazanie nowego oddziału Muzeum Okręgowego w Rzeszowie, którego uroczyste otwarcie miało miejsce w maju 2021 roku.

* * *

Zgłobień to wieś założona w XIV wieku. W początkowej fazie należała do rozległego latyfundium wpływowego rodu Leliwitów (Jarosławskich i Tarnowskich) (Dworczek 1971); później, przez około 150 lat, od roku 1641 do Mikołaja Spytka Ligęzy – właściciela Rzeszowa i jego następców. Następnie, majątek przez krótki czas należał do Ciecierskich, którzy w 1724 r. sprzedali te dobra Teodorowi Lubomirskiemu (1683–1745), dzięki czemu weszły one w skład klucza boguchwałskiego. Po śmierci Lubomirskiego należały kolejno do Antoniego Lubomirskiego, w latach 1763–1773 do Pawła Starzyńskiego, a później do jego krewnych. W 1823 r. Florian Straszewski (1776–1847), właściciel m.in. dóbr Boguchwała, sprzedał majątek zgłobieński swemu przyrodniemu bratu – Józefowi Straszewskiemu (1784–1863) (Wnęk 2015, 26–32). U schyłku XIX wieku jako właściciele Zgłobnia figurują krewni Straszewskich

– Jędrzejowicze (Słownik...; Sowa 2014, 287–291). W 1899 roku zadłużone dobra zgłobieńskie zakupił Józef Willner, kupiec żydowski z Czudca. Po jego śmierci (1930) właścicielem majątku został jego syn – Eugeniusz Willner, który mieszkał w Zgłobniu do 1939 roku (AP: Raclawówka 5; Skorowidz 1905, 172–173; Haptaś 2014, 279–280).

Ta niewielka miejscowość położona jest około 15 km od Rzeszowa, w gminie Boguchwała. Zabudowa wsi – w typie łańcuchówki – koncentruje się wzdłuż głównej szosy. We wschodniej części miejscowości, na kulminacji wzniesienia, znajduje się kompleks zabudowy dworskiej, do której prowadzi stroma droga, usytuowana prostopadle do głównej jezdni.

Z dawnego założenia dworskiego zachowały się: tzw. nowy dwór z początku XIX wieku, dawna oficyna i budynek gospodarczy oraz dwór obronny z 2. połowy XVI wieku z rozległym majdanem, który jest najstarszym i najcenniejszym obiektem istniejącego zespołu podworskiego.

Obiekt został odkryty w 1957 roku podczas inwentaryzacji zabytków powiatu rzeszowskiego prowadzonej przez B. i A. Fischingerów, następnie uwzględniony w spisie zabytków i zaliczony do drugiej grupy. W latach 70. T. Holzerowa wykonała dokumentację historyczno-architektoniczną dworu (Holzerowa 1970), a następnie wyniki obserwacji architektonicznej zostały opublikowane (Małkowska-Holzer 1972). Budynek dawnego dworu (spichlerza) został objęty ścisłą ochroną konserwatorską poprzez wpis do rejestru zabytków województwa podkarpackiego (nr A-905 z dnia 31.05.1975).

* Muzeum Okręgowe w Rzeszowie – Regionalna Składnica Zabytków Archeologicznych w Zgłobniu, Zgłobień 78, 36-046 Zgłobień; e-mail: monikabober399@gmail.com

** Muzeum Okręgowe w Rzeszowie, ul. 3 Maja 19, 35-030 Rzeszów; e-mail: archeo@muzeum.rzeszow.pl

Przeprowadzone wówczas obserwacje wykazały, że badany obiekt (fot. 1) jest wynikiem przebudowy pierwotnego budynku, który ograniczał się do podpiwniczonej południowej i środkowej osi obecnej budowli; oś północna natomiast stanowi późniejszą dobudówkę (Holzerowa 1970, 13).



Ryc. 1. Dwór-spiczlerz w Zgłobień. Zdjęcie archiwalne z 1975 r. Fot. Archiwum WUOZ

Fig. 1. The manor-granary in Zgłobień. Archival photo from 1975. Archive of WUOZ

Pierwotny dwór wzniesiony został na planie prostokąta o wymiarach 12×13,3 m. Było to założenie dwuosiowe, jednotraktowe. W przyziemiu zostały wzniesione piwnice – dwa pomieszczenia sklepienie kolebkowo o wymiarach 5×9,5 m oraz 4,8×9,5 m. Mury piwnic zbudowano z kamienia łamanego, zaś sklepienie z cegły o wymiarach 23–24×11×7,5 cm. Cegły podobnych rozmiarów (24,5×11,5×7,5 cm) stwierdzono w pierwotnej posadzce ceglanej, odsłoniętej w pomieszczeniu północnym. Na parterze znajdowały się trzy pomieszczenia – sieni i dwie izby: środkowa i druga większa na całej szerokości budowli; do obydwu prowadziły kamienne portale. Wszystkie pomieszczenia otrzymały sklepienia kolebkowe z lunetami. Ta część budowli została wzniesiona z cegły o wymiarach 24–25×11×7,5 cm w wątku polskim, stwierdzonym na całej obecnej wysokości budynku. Dwór był pierwotnie tynkowany, o czym świadczą fragmenty zaprawy, odkryte na ścianach wschodniej i zachodniej dworu.

Do dworu prowadziło wejście w ścianie wschodniej (odsłonięte wewnątrz późniejszej dobudówki z pustaków). Po obu stronach wejścia rozmieszczone były symetrycznie dwa okna dużych rozmiarów; analogiczne okno odsłonięto na ścianie zachodniej. Z kolei na ścianie południowej nie stwierdzono obecności otworów okiennych, nie zauważono także naruszenia pierwotnego wątku ceglanego.

Dwór był zapewne wyższy – miał trzecią kondygnację (licząc piwnice jako pierwszą). Na niej miała znajdować się kaplica, znana z aktu wizytacji biskupa Radziwiłła z końca XVI wieku (Akt wizytacji...). Piętro zostało później zburzone. Nie zachował się do naszych czasów także system komunikacji pionowej. Można domyślać się, że na piętro prowadziły drewniane schody zewnętrzne, znajdujące się przy północnej ścianie

dworu (Holzerowa 1970, 16). Na podstawie analogii można przypuszczać, że zwieńczenie budynku mogło być kalenicowe, a dach kryty był zapewne gontem.

Pierwotny dwór posiadał prosty rzut prostokątny (zbliżony do kwadratu) i bryłę prostopadłościanu. Był to budynek w ty-

pie kamienicy, łączącej starsze tradycje gotyckiej wieży mieszkalnej z nowszymi wymogami funkcjonalnymi – obniżenie bryły i zastosowanie nowożytnego detalu architektonicznego.

Czas powstania dworu określono na 2. połowę XVI wieku. Elementem datującym były zachowane *in situ* detale architektoniczne (ryc. 6–7) – dwa portale prowadzące z sieni do obu izb wkomponowane w kolebkowe sklepienie. Wykonane one zostały z kamienia piaskowcowego, węgąry otrzymały bogate profilowanie, a w zwieńczeniu wystąpił gładki, wysoki fryz oraz prosty gzyms „silnie wyładowany” (Holzerowa 1970, 15). Na obydwu portalach nie stwierdzono dekoracyjnych motywów roślinnych tak charakterystycznych dla plastyki renesansu 1. połowy XVI wieku. Portale cechowała dojrzałość formalna i techniczna, a brak dekoracji wskazywał na późne ich powstanie, tj. 2. połowę XVI wieku (Holzerowa 1970, 15–16). Podczas badań wykluczono możliwość wtórnego osadzenia portali – zostały one wstawione podczas budowy dworu. Zgłobień należał wówczas do Jordanów, od momentu ślubu Anny, wnuczki Jana Zgłobieńskiego *primo voto* Odrowąż, z Mikołajem Jordanem z Zakliczyna, kasztelanem wojnickim. W 1595 roku miała miejsce wspomniana już wizytacja biskupa Radziwiłła, z której pochodzi wzmianka o dworze¹ (Akta wizytacji..., 77).

Na początku XIX wieku dokonano przebudowy dworu. Wynikała ona ze zmiany funkcji budowli z mieszkalnej (dwór

¹ *Villa Zgłobień. Ecclesia parochialis lignea, tituli S. Andrea Ap. consecrata. Iuris patronatus Magnifica Domina Anna a Sieniawa castell. crac...[...] Est in Curia in szala superiori Capella parva intra cancellos habens, in qua antiquitatus in portatili in praesentia Dominorum celebratur... [...] in parvatis domibus non celebrati, preter capellam in Curiae in praesentia Domina.*

na gospodarczą (spichlerz). Zapewne było to związane z budową nowego dworu w sąsiedztwie i przeniesieniem siedziby właściciela. Prace adaptacyjne budowli objęły zarówno bryłę, elewację, jak i wnętrze budowli. Zlikwidowane zostało piętro, a od strony północnej dobudowano jednoprzestrzenne, nie

* * *

W roku 1981 na zlecenie Biura Dokumentacji Zabytków w Rzeszowie wykonana została inwentaryzacja konserwatorska obiektu – ówczesnego magazynu Gminnej Spółdzielni „SCH” Boguchwała. Ogólny stan budynku był zły (ryc. 2). W murach



Ryc. 2. Dwór-spichlerz w Zgłobniu – stan w 2005 r. Fot. M. Bober

Fig 2. The manor-granary in Zgłobnie – the condition in 2005. Photo M. Bober

podpiwniczone pomieszczenie. Na całym obwodzie korony murów budynku wykonano jednolity profilowany gzyms ceglany, natomiast budowlę przykryto dachem czterospadowym z kalenicą. Na ścianach zewnętrznych zlikwidowano pierwotne otwory okienne (oprócz okna izby środkowej w elewacji zachodniej), a wprowadzono nowe – mniejszych rozmiarów – charakterystyczne dla spichlerza. Przy elewacji wschodniej wzniesiono zewnętrzną obudowę zejścia do piwnic, natomiast główne wejście do budynku zostało zamurowane i przekłute w innym miejscu – obok, w kierunku północnym (Holzerowa 1970, 18–19).

Przy elewacji wschodniej wybudowane zostało podcieście. Wewnątrz obiektu, pomieszczenia północne i południowe przedzielono drewnianymi stropami, do których poprowadzono schody przy ścianie wschodniej budynku. Podczas użytkowania spichlerza, zapewne w XX wieku wzniesiona została przybudówka z pustaków, która pełniła funkcje biura magazyniera Gminnej Spółdzielni „Samopomoc Chłopska” (Holzerowa 1970, 19).

wewnątrz piwnic występowały duże ubytki kamienia i cegły. Grunt w piwnicy był bardzo mokry, szczególnie w pomieszczeniu północnym. Ściany tej części były w całości pokryte białym osadem. Wejście do piwnic, usytuowane poniżej otaczającego terenu, sprzyjało zalewaniu przez deszcze. Portal w wejściu do piwnic został uszkodzony (ryc. 4A), w murze dworu istniała wyrwa, brak także lewego ościeża portalu (znaleziono go wewnątrz piwnic). Ściany zewnętrzne dworu były w złym stanie. Odpadał z nich tynk, a na większych powierzchniach zachował się on tylko na ścianach północnej i wschodniej, jednak i tutaj widoczne były liczne spękania. W najgorszym stanie była ściana południowa, z licznymi ubytkami zaprawy w murze. Mur był wysuszony, cegły spękane, a w partii przyziemnej występowały liczne ubytki w kamieniach. Wnętrze budynku dworu było w dość dobrym stanie, całość była pokryta tynkiem, nie zauważono spękań ścian ani stropów ceglanych. Podczas obserwacji stwierdzono zły stan więźby dachowej, część elementów drewnianych była zbutwiała i przegniła. Poza tym, w pokryciu dachowym występowały ubytki dachówki i gąsiorów.

WŁASNOŚĆ MUZEUM OKRĘGOWEGO W RZESZOWIE

2 maja 1983 r. magazyn Gminnej Spółdzielni „SCH” w Boguchwale wraz z działką o powierzchni 0,24 ha został przejęty w wieczyste użytkowanie przez Muzeum Okręgowe w Rzeszowie. Do końca lat osiemdziesiątych jednak trwały formalności geodezyjno-prawne. Równocześnie muzeum poszukiwało środków finansowych na przeprowadzenie badań oraz

wykonanie dokumentacji i adaptacji budynku na magazyn zbiorów archeologicznych. Wieloletnie starania ówczesnego dyrektora rzeszowskiego muzeum – Sylwestra Czopka – o uzyskanie środków na prace renowacyjne zakończyły się niepowodzeniem, dlatego też dwukrotnie, tj. w 1994 i w 1995 roku, kierowana była do Wójta i Zarządu gminy Boguchwała

propozycja zwrotu obiektu, na co Zarząd Gminy nie wyraził zgody. W latach 1998–2000 przeprowadzono postępowanie zakończone decyzją Wojewody Podkarpackiego o nabyciu przez Województwo Podkarpackie w dniu 8 grudnia 2000 roku ww.

nieruchomości. Właścicielem gruntu jest zatem Województwo Podkarpackie, a użytkownikiem wieczystym – Muzeum Okręgowe w Rzeszowie.

DZIAŁANIA PODJĘTE PRZEZ MUZEUM W LATACH 2005–2009

W wyniku starań nowego właściciela dworu – Muzeum Okręgowego w Rzeszowie – powrócono do idei badań dworu, przewidując w przyszłości jego rewitalizację. Mając na względzie palącą potrzebę znalezienia nowej przestrzeni magazynowej dla zabytków archeologicznych, dyrekcja muzeum podjęła rozliczne starania zmierzające do przygotowania i przeprowadzenia procesu rewitalizacji obiektu.

W 2005 roku, w związku z planowaną rewitalizacją obiektu, miały miejsce badania archeologiczne, prowadzone przez Instytut Archeologii Uniwersytetu Rzeszowskiego (Bober 2005). Po zakończeniu badań, na podstawie decyzji Wojewódzkiego Konserwatora Zabytków z dnia 15.11.2005 Muzeum Okręgowe w Rzeszowie otrzymało zezwolenie na wykonanie przedprojektowych prac badawczych oraz ekspertyz dotyczących dawnego dworu (obecnie spichlerza). W ramach prac badawczych przeprowadzono:

- badania architektoniczne (dr inż. arch. Marek Łukacz z Instytutu Historii Architektury i Konserwacji Zabytków Politechniki Krakowskiej);
- badania odkrywkowe na obecność polichromii (A. Pragłowski)
- badania archeologiczne (M. Bober pod kierunkiem prof. dr hab. Z. Pianowskiego);
- ekspertyzy: konstrukcyjna i mykologiczna, (dr inż. arch. S. Kaczmarczyk).

Prace architektoniczne miały na celu rozpoznanie stratygrafii murów budowli dworu-spichlerza, rozpoznanie otwo-

rów okiennych i drzwiowych pierwotnego założenia, a także odsłonięcie pozostałości systemu komunikacji pionowej oraz określenie chronologii budowy dworu.

Badania archeologiczne miały na celu rozpoznanie układu stratygraficznego przy obiekcie oraz odsłonięcie murów XVI- i XVIII-wiecznych. Podczas badań odsłonięto, m.in. mur XVI-wiecznego dworu po wschodniej i zachodniej stronie, mury fundamentowe XVIII-wiecznej części spichlerza, mur podcienia z XVIII wieku oraz relikty murów starszej budowli, usytuowanej po południowej stronie dworu. W piwnicy odkryty został próg portalu pomiędzy dwiema piwnicami, stopa fundamentu piwnicy oraz dwa poziomy użytkowe wnętrza. W pomieszczeniu północnym (piwnica II), na głębokości około 60 cm poniżej obecnego poziomu, odkryty został pierwotny poziom użytkowy piwnicy w postaci posadzki ceglanej (Bober-Kordas 2008).

Wyniki badań zostały ujęte w głównej dokumentacji technicznej dotyczącej przebudowy i zmiany sposobu użytkowania obiektu. Wykonano również dokumentację uzupełniającą dotyczącą detali architektonicznych. Prace przedprojektowe przeprowadzono w oparciu o środki z programów MKiDN, środki pochodzące z działalności własnej muzeum oraz Fundacji Rzeszowskiego Ośrodka Archeologicznego. W roku 2009 Muzeum Okręgowe w Rzeszowie otrzymało pozwolenie na budowę.

REALIZACJA INWESTYCJI „PRZEBUDOWA I ZMIANA SPOSOBU UŻYTKOWANIA XVI-WIECZNEGO DWORU-SPICHLERZA W ZGŁOBNIU – REGIONALNA SKŁADNICA ZABYTEKÓW ARCHEOLOGICZNYCH” W LATACH 2010–2021

Przebudowę obiektu zgłobieńskiego rozpoczęto w 2010 r., zakończono dekadę później².

Zadanie to podzielono na dziewięć etapów. W pierwszym wykonano najistotniejsze prace związane ze stabilizacją konstrukcyjną budynku oraz zabezpieczające substancję zabytkową obiektu (ryc. 3A). W tym samym roku, na przełomie maja i czerwca, w wyniku intensywnych opadów deszczu (powódź) i gwałtownego podniesienia poziomu wód gruntowych, zostały zalane piwnice. Wykonano zatem drenaż i izolację przeciwwilgociową obiektu (Stopyra 2011, 291–292). Drugi etap inwe-

stycji (2011) polegał na wykonaniu stabilizacji konstrukcyjnej budynku (Stopyra 2016, 257–258). W ramach kolejnego (2012 rok) przygotowano dokumentację projektowo-kosztorysową rekonstrukcji i konserwacji kamieniarki oraz elementów metalowych, tj. krat (Cempla 2012). W 2014 r. zrealizowano następny etap, przewidujący prace konserwatorskie i budowlane (ryc. 3B). W budynku odtworzono bądź poddano konserwacji zabytkową kamieniarkę okienną wraz z przemurowaniami otworów okiennych i zamontowaniem stolarki oraz krat (AC Konserwacja..., 2014). W 2015 r., podczas piątego etapu, wykonano: tynki wewnętrzne, posadzki parteru i piętra, odbudowę poddasza; tynki zewnętrzne, stolarkę okienną (ryc. 3C), instalacje sanitarne: przyłącze kanalizacyjne i wodociągowe, instalację sanitarną wewnętrzną, wentylację grawitacyjną, płytę odbojową, instalacje elektryczne wewnętrzne i przyłącz elektroenergetyczny. Ponadto wykonano: uzupełnienie ocieplenia powierzchni dachu, zabezpieczenie konstrukcji stalowej nośnej

² Prace sfinansowano głównie z budżetu Marszałka Województwa Podkarpackiego, przy wsparciu: Ministerstwa Kultury i Dziedzictwa Narodowego, Ministerstwa Spraw Wewnętrznych i Administracji, Podkarpackiego Wojewódzkiego Konserwatora Zabytków, Fundacji Rzeszowskiego Ośrodka Archeologicznego oraz środków własnych muzeum.



Ryc. 3. Dwór-spiczlerz w Zgłobniu. Regionalna Składnica Zabytków Archeologicznych – elewacja frontowa. A – stan w 2010 r.; B – stan w 2015 r.; C – stan w 2020 r.; D – stan po zakończeniu prac, 2021 r. Fot. Archiwum MOR

Fig. 3. The manor-granary in Zgłobień. The Regional Storehouse of Archaeological Artefacts – the front elevation. A – the condition in 2010; B – the condition in 2015; C – the condition in 2020; D – the condition after completion of works, 2021. Archive of MOR

więźby dachowej i odwodnienie powierzchniowe. W ramach tego etapu zlecono także wykonanie konserwacji i rekonstrukcji zachowanych zabytkowych drzwi wejściowych dworu-spiczlerza. W 2016 r. przeprowadzono VI etap prac: wykonano konserwację wraz z uzupełnieniem brakujących elementów czterech zabytkowych portali kamiennych (ryc. 5–7). Podczas siódmego etapu, w 2018 r., przeprowadzono prace konserwatorskie obejmujące zabezpieczenia ścian i sklepień w piwnicach (Dawidziak 2018). Znaczne ożywienie postępu prac nastąpiło w latach 2019–2020. Wykonano wówczas prace wykończeniowe i rekonstrukcyjne oraz związane z zagospodarowaniem terenu: wykonanie oświetlenia zewnętrznego, drogi dojazdowej z parkingiem, wykonanie zbiornika rozsączającego na wody

opadowe, malowanie elewacji i kominów, montaż pozostałej stolarki drzwiowej i wreszcie zagospodarowanie otoczenia budynku, wykonanie ogrodzenia i nasadzeń roślinności. Dostarczone zostało także wyposażenie budynku oraz zainstalowano elektroniczne systemy sygnalizacji włamania i napadu oraz sygnalizacji pożaru.

Trwający przez wiele lat trud rewitalizacji dworu-spiczlerza został ukończony – przytoczone wyżej poszczególne etapy wykonanych zadań, pokazują dobitnie, jak ogromny wysiłek został podjęty przez dyrektorów rzeszowskiego muzeum i jak skomplikowane, czasochłonne oraz kosztowne było całe przedsięwzięcie.

EFEKT REWITALIZACJI – REGIONALNA SKŁADNICA ZABYTKÓW ARCHEOLOGICZNYCH JAKO NOWY ODDZIAŁ MUZEUM OKRĘGOWEGO W RZESZOWIE

Zrewitalizowany obiekt prezentuje się imponująco. Dach dworu widoczny jest z daleka i wyróżnia się wśród miejscowej zabudowy. Przed budynkiem znajduje się duży, schludnie zagospodarowany obszar, oświetlona droga dojazdowa i obszerny parking; teren jest w całości ogrodzony, a w nocy budynek jest oświetlony.

Rozwarstwienie chronologiczne obiektu zostało zaznaczone na elewacji zewnętrznej (ryc. 3D). Ściana frontowa (elewacja wschodnia) podzielona jest na dwie części. Pierwszą – południową (dwór z XVI w.) wyróżniają symetrycznie umieszczone otwory okienne w kamiennych obramieniach – po dwa na poziomie parteru i w przyziemiu. Na środku znajduje się

drewniana konstrukcja z dachem osłaniającym wejście główne, obramione kamiennym portalem, do którego prowadzą schody oraz zejście do piwnic, znajdujące się po lewej stronie od wejścia głównego. W części północnej (spichlerz z XIX w.), zaznaczonej inną fakturą tynku, znajdują się dwa wąskie otwory doświetlające. Analogiczny układ okien znajduje się w naprze-

ciwległej elewacji zachodniej. W ścianie północnej znajdują się cztery symetrycznie rozmieszczone wąskie otwory doświetlające. Ściana południowa pozostaje bez otworów okiennych. Całość przykrywa wysoki, czterospadowy dach, z oknami w typie bawolich oczu – jednym umieszczonym centralnie – od strony wschodniej, jednym od południa i dwoma od zachodu.

ELEMENTY ZABYTKOWE WNĘTRZA: DETALE ARCHITEKTONICZNE

Z pierwotnego wyposażenia dworu zachowały się *in situ* cztery portale kamienne: przy zejściu z zewnątrz do piwnicy o półkolistym fazowanym nadprożu i fazowanym na śmigę węgarkach (ryc. 4) oraz drugi łączący dwa pomieszczenia piwnicy o półkolistym fazowanym nadprożu i fazowanym na śmigę północnym węgarku (ryc. 5); portale kamienne wewnątrz obiektu, na poziomie parteru, zachowane w sieni, prowadzące do dwóch pomieszczeń – prostokątne, o profilowanych węgarkach, ozdobionych dołem romboidalnie, z profilowanymi nadprożami i wydatnym gzymsem (ryc. 6–7) oraz obramienia prostokątnych okien w elewacji zewnętrznej od strony zachodniej – większego okna na poziomie parteru i mniejszego na poziomie przyziemia, doświetlającego piwnice (ryc. 8).

Podczas prac remontowo-budowlanych na terenie obiektu znaleziono fragmenty dawnej kamieniarki – osiem detali

architektonicznych – ościeży okien, zachowanych w całości (3 egzemplarze), jak i we fragmentach oraz elementy metalowe krat (Lubelczyk 2010). Odkryte elementy detalu, po konserwacji zostały wykorzystane w odrestaurowanej budowli.

Badania architektoniczne, odkrywkowe pozwoliły na rozpoznanie pierwotnych otworów okiennych i głównego otworu wejściowego dworu. Do dworu prowadziło wejście w ścianie wschodniej, usytuowane pośrodku. Po obu stronach wejścia symetrycznie rozmieszczone były dwa otwory okienne o bardzo dużych rozmiarach (260×190 cm). Analogiczne okna odsłonięto na elewacji zachodniej (ryc. 9). Okna oświetlające wnętrza parteru były rozglifione, w ich otworach umieszczona była kamieniarka piaskowcowa w formie profilowanej ramy bez gzymśów i parapetów. Podczas rewitalizacji odtworzono pierwotny układ otworów okiennych i otworu drzwiowego.

REGIONALNA SKŁADNICA ZABYTKÓW ARCHEOLOGICZNYCH JAKO NOWE MIEJSCE SŁUŻĄCE PRZECHOWYWANIU ZABYTKÓW

Uroczyste otwarcie Regionalnej Składnicy Zabytków Archeologicznych w Zgłobniu zaplanowano pierwotnie na jesień 2020 r., jako jeden z elementów obchodów 85-lecia Muzeum Okręgowego w Rzeszowie. Niestety, sytuacja epidemiologiczna w kraju wymusiła zmiany w harmonogramie uroczystości, które ostatecznie odbyły się 19 maja 2021 roku³ (ryc. 12). Na zaproszenie dyrektora muzeum – Bogdana Kaczmarę – odpowiedzieli m.in. Marszałek Województwa Podkarpackiego Władysław Ortyl, Wojewoda Podkarpacki Ewa Leniart, JM Rektor Uniwersytetu Rzeszowskiego Sylwester Czopek, Podkarpacki Wojewódzki Konserwator Zabytków Beata Kot, a także przedstawiciel Fundacji Rzeszowskiego Ośrodka Archeologicznego Dariusz Bobak. Wszystkie te osoby i instytucje, które sobą reprezentują przyczyniły się do szczęśliwego finału inwestycji (por. uwagi o finansowaniu prac), zatem wspólne przecięcie wstęgi miało wymiar symboliczny (ryc. 13). Uroczystości towarzyszyło również przyznanie odznaczeń wyróżnionym pracownikom rzeszowskiego muzeum (złote medale za długoletnią służbę, odznaki honorowe „Zasłużony dla Kultury Polskiej”, brązowe medale „Zasłużony Kulturze Gloria Artis”).

Nowa przestrzeń magazynowa rzeszowskiego muzeum to około 260 m², rozmieszczonych na 3 kondygnacjach: w piwnicy (2 pomieszczenia), na parterze (1 pomieszczenie) oraz na strychu (ca-

łość). We wszystkich pomieszczeniach zastosowano nowoczesne systemy przechowywania, w tym na strychu regały przesuwne, wykorzystując nową powierzchnię do maksimum, ale również zapewniając swobodny dostęp do gromadzonych materiałów (ryc. 10–11). Na parterze, obok pomieszczenia magazynowego, znajduje się również pracownia, która zapewnia dogodne miejsce do opracowywania zbiorów. Mogą one być i są udostępniane – w celach naukowych – studentom, doktorantom, pracownikom innych instytucji naukowych czy muzealnych.

O tym, jak istotne jest pojawienie się nowego punktu gromadzenia zbiorów archeologicznych, osób zainteresowanych tematem nie trzeba przekonywać.

Zbiory archeologiczne to specyficzne muzealia, stanowiące – w sensie ilościowym – najliczniejszy zbiór zabytków w muzealnych kolekcjach, a ich liczba sukcesywnie rośnie, co ma związek głównie z rozległymi inwestycjami na terenie województwa (m.in. budowa autostrady A4, drogi ekspresowej S19, sieci gazowe, wodociągowe, etc.). Nie da się ukryć, iż stale rosnący przyrost muzealiów archeologicznych powoduje znaczne problemy w przechowywaniu tak dużej ilości eksponatów. Wiele muzeów na terenie województwa podkarpackiego boryka się z tym problemem, co skutkuje ograniczeniem wydawania promes deklarujących chęć przejęcia pozyskanych w trakcie badań czy nadzorów archeologicznych artefaktów. Zgodnie z ustawą⁴ miejsce przechowywania zabytków archeologicz-

³ Data ta została wybrana nieprzypadkowo, bowiem 18 maja na całym świecie obchodzony jest Międzynarodowy Dzień Muzeów, ustanowiony w 1977 r. przez Międzynarodową Radę Muzeów (ICOM), działającą przy UNESCO.

⁴ Ustawa z dnia 23 lipca 2003 r. o ochronie zabytków i opiece nad zabytkami.



Ryc. 4. Dwór-spichlerz w Zgłobniu. Zejście do piwnic. A – stan w 2005 r.; B – stan po zakończeniu prac, 2021 r. Fot. M. Bober
 Fig. 4. The manor-granary in Zgłobień. The descent to the basement. A – the condition in 2005; B – the condition after completion of works, 2021. Photo M. Bober



Ryc. 5. Dwór-spichlerz w Zgłobniu. Portal łączący dwa pomieszczenia piwnic. A – stan w 2010 r. Fot. Archiwum MOR; B – stan po zakończeniu prac, 2021 r. Fot. M. Bober
 Fig. 5. The manor-granary in Zgłobień. The portal connecting two basement rooms. A – the condition in 2010. Photo Archives of MOR; B – the condition after completion of works, 2021. Photo M. Bober



Ryc. 6. Dwór-spichlerz w Zgłobniu. Portal zachowany *in situ* w sieni, prowadzący do pomieszczenia południowego. A – stan w 2005 r.; B – stan po zakończeniu prac, 2021 r. Fot. M. Bober

Fig. 6. The manor-granary in Zgłobień. The portal preserved *in situ* in the entrance hall, leading to the southern room. A – the condition in 2005; B – the condition after completion of works, 2021. Photo M. Bober



Ryc. 7. Dwór-spichlerz w Zgłobniu. Portal zachowany *in situ* w sieni, prowadzący do pomieszczenia zachodniego. A – stan w 2005 r.; B – stan po zakończeniu prac, 2021 r. Fot. M. Bober

Fig. 7. The manor-granary in Zgłobień. The portal preserved *in situ* in the entrance hall, leading to the west room. A – the condition in 2005; B – the condition after completion of works, 2021. Photo M. Bober



Ryc. 8. Dwór-spiczlerz w Zgłobniu. Elewacja zachodnia dworu z kamieniarką okienną. A – stan w 2005 r. Fot. M. Bober; B – stan w 2015 r. Fot. Archiwum MOR

Fig. 8. The manor-granary in Zgłobień. The western elevation of the manor house with window stonework. A – the condition in 2005. Photo M. Bober; B – the condition in 2015. Photo Archive of MOR

nych wskazuje Wojewódzki Konserwator Zabytków, który przekazuje je – na mocy decyzji – w depozyt do określonego muzeum lub innej jednostki, za jej zgodą. Bez wspomnianej deklaracji przeprowadzenie zleconych badań jest zatem niemożliwe, co z kolei skutkować może niepowodzeniem inwestycji.

Problem braku wolnej przestrzeni magazynowej, dotknął również rzeszowskie muzeum, w którym w pewnym momencie magazyn zbiorów archeologicznych osiągnął maksimum swoich możliwości. Skutkowało to odmową deklaracji przejęcia pozyskiwanych w trakcie prac archeologicznych zabytków. Stworzenie nowej przestrzeni magazynowej zażęga na jakiś czas ten problem⁵.

W tym miejscu warto również przywołać misję rzeszowskiego muzeum: *Jesteśmy by zachowywać, dokumentować i upo-*

wszechniać dziedzictwo kulturowe i cywilizacyjne, ze szczególnym uwzględnieniem Podkarpacia i miasta Rzeszowa, poprzez różnorodne działania muzealne z zastosowaniem tradycyjnych i nowoczesnych form przekazu.

Wypełnieniu misji i strategii muzeum służą sprecyzowane cele szczegółowe, a wśród nich m.in. poprawa warunków przechowywania zbiorów i dostosowanie infrastruktury muzeum do odpowiednich standardów. Regionalna Składnica Zabytków Archeologicznych wpisuje się zatem w tę strategię znakomicie. To kolejny, po Uniwersyteckiej Składnicy Materiałów Archeologicznych, przykład dbania przez środowisko rzeszowskich archeologów i muzealników o dobro archeologicznego dziedzictwa kulturowego – jego bezpieczne i należyte przechowywanie.

⁵ W roku 2018 muzeum z powodu braku wolnej przestrzeni magazynowej i przeciągającej się kwestii ukończenia budowy i przygotowania do użytku dworu-spiczlerza w Zgłobniu, wstrzymało wydawanie pozytywnych deklaracji o przyjęciu zabytków archeologicznych. Fakt uzyskania zapewnień o dofinansowaniu i perspektywa zakończenia inwestycji spowodowały odwrócenie sytuacji. W roku 2021 muzeum wydało ponad 140 pozytywnych promes na przejęcie archeologicznego materiału zabytkowego.

A**B**

Ryc. 9. Dwór-spichlerz w Zgłobniu. Elewacja zachodnia dworu. A – stan w 2009 r.; B – stan. w 2016 r.
Fot. Archiwum MOR

Fig. 9. The manor-granary in Zgłobień. The western elevation of the manor house. A – the condition in 2009;
B – the condition in 2016. Photo Archive of MOR



Ryc. 10. Dwór-spichlerz w Zgłobniu. Pomieszczenia magazynowe w piwnicach budynku. Fot. M. Bober
 Fig. 10. The manor-granary in Zgłobień. Storage rooms in the basement of the building. Photo M. Bober



Ryc. 11. Dwór-spichlerz w Zgłobniu. Pomieszczenia magazynowe na strychu (A) i parterze budynku (B). Fot. J. Ligoda
 Fig. 11. The manor-granary in Zgłobień. Storage rooms in the attic (A) and on the ground floor of the building (B). Photo J. Ligoda



Ryc. 12. Uroczyste otwarcie Regionalnej Składnicy Zabytków Archeologicznych w Zgłobień. Fot. Archiwum MOR
 Fig. 12. Ceremonial opening of the Regional Storehouse of Archaeological Artefacts in Zgłobień. Photo Archive of MOR



Ryc. 13. Uroczyste otwarcie Regionalnej Składnicy Zabytków Archeologicznych w Zgłobień. Symboliczne przecięcie wstęgi przez Wojewodę Podkarpacką Ewę Leniart (A) i Marszałka Województwa Podkarpackiego Władysława Ortyła (B). Fot. Archiwum MOR
 Fig. 13. Ceremonial opening of the Regional Storehouse of Archaeological Artefacts in Zgłobień. Symbolic ribbon cutting by Ewa Leniart, Podkarpackie Voivode (A) and Władysław Ortyl, Marshal of the Podkarpackie Voivodeship (B). Photo Archive of MOR

WYKAZ CYTOWANEJ LITERATURY

Dokumenty

Akta wizytacji: Akta wizytacji biskupa Radziwiłła z 1595 roku, sygn. 2, 63 i sygn. 4, 77. W: Archiwum Archidiecezji Przemyskiej w Przemyślu.
AP: Raclawówka 5. Akta gminy Raclawówka, sygn. 5. W: Archiwum Państwowe w Rzeszowie.
Skorowidz...: Skorowidz dóbr tabularnych w Galicji z Wielkim Księstwem rakowskim... Kraków 1905, 172–173;

Bibliografia

AC Konserwacja Zabytków Piotrowski, Kosakowski Spółka Jawna (oprac.) 2014. *Konserwacja i rekonstrukcja kamieniarki dworu – spichlerza w Zgłobniu. Dokumentacja opisowa i fotograficzna*. Kraków. Maszynopis w archiwum MOR.

Bober M. 2005. *Sprawozdanie z archeologicznych badań wykopaliskowych XVI-wiecznego dworu-spichlerza w Zgłobniu (stanowisko nr 2) przeprowadzonych w 2005 r.* Maszynopis w archiwum MOR.

Bober M. 2006. *Renesansowy dwór w Zgłobniu. Historia-badania-konserwacja*. Praca dyplomowa na Podyplomowym Studium Konserwacji Zabytków Architektury i Urbanistyki Politechniki Krakowskiej. Maszynopis w posiadaniu autorki.

Bober-Kordas M. 2008. *Renesansowa rezydencja możnowładcza w Zgłobniu, gm. Boguchwała, w świetle badań archeologiczno-architektonicznych*. W: J. Gancarski (red.), *Archeologia okresu nowożytnego w Karpatach polskich*, 193–214. Krosno: Muzeum Podkarpackie w Krośnie.

Cempla M. i partnerzy (oprac.) 2012. *Dwór – spichlerz w Zgłobniu. Projekt rekonstrukcji kamieniarki*. Kraków. Maszynopis w archiwum MOR.

Dawidziak R. 2018. *Program prac konserwatorskich dotyczący zabezpieczenia ścian i sklepień piwnic w zabytkowym XVI-w. dworze-spichlerzu w Zgłobniu*. Rzeszów. Maszynopis w archiwum MOR.

Dworczek W. 1971. *Leliwicy tarnowscy. Z dziejów możnowładztwa. Wiek XIV–XV*. Warszawa.

Haptaś K. 2014. Zgłobień. Wieś i parafia na łamach tygodnika Głosu Rzeszowskiego w latach 1897–1920, 279–280. *Rocznik Kolbuszowski* 14.

Holzerowa T. 1970. *Zespół dworski (spichlerz – dawny dwór, nowy dwór, oficyna, budynek gospodarczy) – dokumentacja historyczno-architektoniczna*. PP PKZ Kraków. Maszynopis w WUOZ Delegatura w Rzeszowie.

Lubelczyk A. 2010. *Zgłobień, pow. rzeszowski. XVI-wieczny dwór-spichlerz. Inwentaryzacja posadzki ceglanej w piwnicy oraz wyniki nadzoru archeologicznego nad odgruzowaniem piwnic*. Maszynopis w archiwum MOR.

Małkowska-Holzer T. 1972. *Renesansowy dwór w Zgłobniu w powiecie rzeszowskim*. W: M. Bujnoroska (red.), *Architektura rezydencjonalna i obronna województwa rzeszowskiego w świetle badań naukowych prowadzonych w 25-leciu PRL. Materiały z sesji naukowej*, Łańcut 9–10 maja 1970 r., 183–192. Łańcut: Muzeum-Zamek w Łańcucie.

Stopyra B. 2011. Zgłobień (gm Boguchwała, pow. Rzeszowski. Dwór renesansowy, potem spichlerz). W: G. Stojak, M. Schild, I. Zajac (red.), *Podkarpacki Biuletyn Konserwatorski, t. III, cz. II: Wykaz prac konserwatorskich i remontowo-konserwatorskich wykonanych w latach 2007–2010 przy obiektach zabytkowych z tereny województwa podkarpackiego*, 291–292. Przemyśl: Wojewódzki Urząd Ochrony Zabytków z siedzibą w Przemyślu.

Stopyra B. 2016. Zgłobień (gm Boguchwała, pow. Rzeszowski. Dwór renesansowy, obecnie spichlerz). W: B. Kot, M. Schild, D. Pękalski, I. Zajac (red.), *Podkarpacki Biuletyn Konserwatorski, t. IV, cz. 2: Wykaz prac konserwatorskich i remontowo-konserwatorskich wykonanych w latach 2011–2014 przy obiektach zabytkowych z terenu województwa podkarpackiego*, 257–258. Przemyśl: Wojewódzki Urząd Ochrony Zabytków z siedzibą w Przemyślu.

Sowa R. 2014. Świątynie parafii Zgłobień w świetle staropolskich akt wizytacyjnych. *Rocznik Kolbuszowski* 14, 287–291.

Wnęć S. 2015. *Szkice z dziejów Boguchwały*. Boguchwała: Gminna Biblioteka Publiczna w Boguchwałce.

Monika Bober, Joanna Ligoda

The 16th-century fortified manor in Zgłobień and its new function – the Regional Storehouse of Archaeological Artefacts as a new affiliated branch of the District Museum in Rzeszów

Summary

The Regional Storehouse of Archaeological Artefacts in Zgłobień is located in a Renaissance defensive manor house. The building changed its function – after the reconstruction at the beginning of the 19th century it became a granary, and in the 21st century, after a major renovation and revitalization, it became a storehouse of archaeological finds, a branch of the District Museum in Rzeszów. The presented text describes the history of the aforementioned manor house, the results of the conducted research and the process of its revitalization. It is also a showcase of the new branch of the Regional Museum in Rzeszów, which was officially opened in May 2021.

Zgłobień is a village founded in the 14th century, located about 15 km from Rzeszów, in the commune of Boguchwała. In the eastern part of the site, at the top of the elevation, there is a complex of manor buildings, consisting of the so-called new mansion from the 19th century, a former outbuilding and a farm building as well as a fortified manor coming from the 2nd half of the 16th century, which together with a vast yard are the oldest and most valuable point of the manor complex.

The manor house in Zgłobień – as a historical construction – was identified in 1957, in the course of the inventory of monuments of the Rzeszów powiat carried out by B. & A. Fischinger. In 1975, it was taken under the conserva-

tor's protection due to entering it in the register of monuments of the Podkarpackie Voivodeship (A-905 of May 31, 1975).

The establishment of the defensive manor in Zgłobień is dated to the second half of the 16th century. It was a former residence of Anna Jordanowa and her daughter Anna, a wife of Mikołaj Spytek Ligęza from Rzeszów. In this way, the manor became the property of the heirs of this mighty family from Rzeszów. Then, for a short time it was owned by the Ciecierski family, who sold the manor to Teodor Lubomirski – the Voivode of Kraków in 1724. The possession in Zgłobień were included in the Boguchwała land estate. The owners of the property changed over the course of the 18th and 19th centuries. In the post-war times, the manor house became the property of the Communal Cooperative “Samopomoc Chłopska” in Boguchwała.

The elements dating back to the erection of the manor are details preserved *in situ* – two architectural portals integrated into the vault. The original manor house was built of brick, on a rectangular plan, and it had a two-axis layout, one-bay arrangement with three rooms (a hall and two chambers). In the basement there were stone, vaulted cellars. Primarily, the building probably had the third storey (not preserved) where there should have been a manor chapel, known from the report of the visit of Bishop Radziwiłł (1595).

At the beginning of the 19th century, the manor house lost its residential function – the new function of the residence was taken by the manor house built in the vicinity of the new complex by new owners of Zgłobień – the Straszewski. The old manor took over the economic function and since then it was known in the sources as the manor's granary. A new function for the building caused some changes in its shape, facade and interior of the house. Adaptation activities were also carried out in the 20th century.

In 1981, a conservation survey of the building (the contemporary warehouse of the Communal Cooperative “Samopomoc Chłopska” in Boguchwała) was carried out. As a result, it was found that the general condition of the building was not good (including flooded basements, significant defects in the walls, poor condition of the roof truss and roofing, the endangered structure of the building). In 1983, the object was taken over for perpetual use by the District Museum in Rzeszów, although until the end of the 1980s, geodetic and legal formalities continued. Finally, by the decision of the Podkarpackie Voivode made on December 8, 2000, it was stated that the owner of the land on which the property was located is the Podkarpackie Voivodeship, and the perpetual usufruct user of the building is the District Museum in Rzeszów. At the same time, thanks to the efforts of the former director of the museum – Sylwe-

ster Czopek – the museum was looking for financial resources to carry out research, documentation and adaptation of the building to the storage of archaeological finds. Intensive and numerous activities aimed at revitalizing the manor house were also continued by the next director of the museum – Bogdan Kaczmar.

In 2005, due to the planned restoration of the object, archaeological research was carried out by the Institute of Archaeology of the University of Rzeszów (Bober 2005), as well as architectural research detecting the presence of polychromes; moreover construction and mycological expertise was also made. Finally, in 2009, the District Museum in Rzeszów obtained the construction permit.

The reconstruction of the Zgłobień facility was started in 2010 and it was completed a decade later. The task was divided into nine stages, during which the necessary construction and renovation works were performed. Regarding the building, the historic window stonework was reconstructed or subjected to conservation, along with the reworking of the window openings and the installation of window joinery and grids. What is more, the historic entrance door of the manor-granary was also restored and reconstructed.

The effort to revitalize the manor-granary, which lasted for many years, was finally completed in 2020, and the revitalized building looks impressive. The ceremonial opening of the new facility took place on May 19, 2021. The ceremony was graced by the presence of representatives of local authorities: the Podkarpackie Voivode, Ewa Leniart, the Marshal of the Podkarpackie Voivodeship, Władysław Ortyl and his associates, as well as people involved in the project (Rector of the University of Rzeszów – Prof. Sylwester Czopek; representatives of the Foundation of Rzeszów Archaeological Centre; the Podkarpackie Voivodeship Conservator of Monuments – Beata Kot).

The new storage space of the Rzeszów museum is approximately 260 m², occupying 3 floors: in the basement (2 rooms), on the ground floor (1 room) and in the attic (the entire space). Modern storage systems have been used in all rooms, including sliding racks in the attic, using the new space to the maximum, but also ensuring free access to the collected materials. On the ground floor, next to the storage room, there is also a studio, which provides a convenient place to research the collections. They can be and are available – for research purposes – to students, doctoral students, employees of other scientific or museum institutions.

The Regional Storehouse of Archaeological Artefacts, after the University Storehouse of Archaeological Artefacts, is yet another example of taking care of the archaeological cultural heritage by archaeologists and museologists from Rzeszów.

