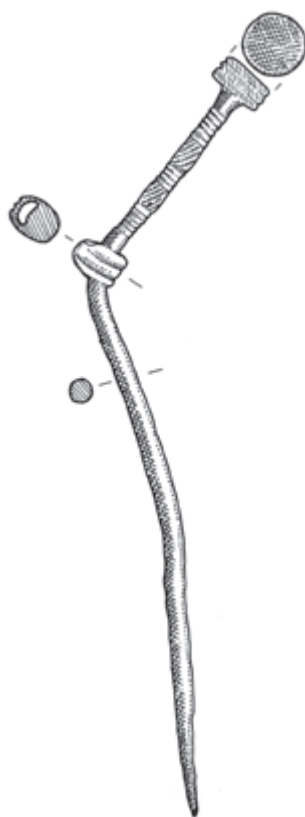


MATERIAŁY I SPRAWOZDANIA

RZESZOWSKIEGO
OŚRODKA
ARCHEOLOGICZNEGO



Muzeum Okręgowe w Rzeszowie
Instytut Archeologii Uniwersytetu Rzeszowskiego
Fundacja Rzeszowskiego Ośrodka Archeologicznego

MATERIAŁY I SPRAWOZDANIA

RZESZOWSKIEGO
OŚRODKA
ARCHEOLOGICZNEGO

Tom XLII

Rzeszów
2021

Rada Naukowa / Scientific Advisory Board
Václav Furmánek (Słowacja), Diana Gergova (Bułgaria), Vira Gupalo (Ukraina),
Maya Kashuba (Rosja), Marija Ljuština (Serbia), Dalia Pokutta (Szwecja),
Thomas Saile (Niemcy), Ghenadie Sîrbu (Mołdowa)

Komitet Redakcyjny / Editors
Sylwester Czopek, Michał Parczewski, Andrzej Pelisiak, Marcin Wołoszyn

Redaktor / Editor in Chief
Sylwester Czopek
(sycz@archeologia.rzeszow.pl)

Sekretarze Redakcji / Managing Editors
Joanna Ligoda, Joanna Podgórska-Czopek
(archo@muzeum.rzeszow.pl)

Czasopismo recenzowane / Peer – Reviewed Journal
Lista recenzentów na stronie internetowej czasopisma /
List of reviewers on the journal's website

Strona internetowa czasopisma / Home Page
<https://msroa.muzeum.rzeszow.pl/>

Tłumaczenia / Translation
Beata Kizowska-Lepiejza – język angielski
oraz autorzy

Rycina na okładce / Cover Picture
Szpila uchata z miejscowości nieznannej. Rys. E.M. Kłosińska, przerys T. Demidziuk (vide s. 216) /
Pin with an eyelet from an unknown locality. Drawing E.M. Kłosińska, redrawn by T. Demidziuk (vide p. 216)

© Copyright by Muzeum Okręgowe w Rzeszowie
© Copyright by Instytut Archeologii UR
© Copyright by Fundacja Rzeszowskiego Ośrodka Archeologicznego
© Copyright by Wydawnictwo „Mitel”

INDEX COPERNICUS
INTERNATIONAL

Czasopismo indeksowane

ERIH PLUS
EUROPEAN REFERENCE INDEX FOR THE
HUMANITIES AND SOCIAL SCIENCES



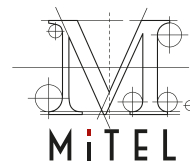
Muzeum Okręgowe
w Rzeszowie



Instytut Archeologii
Uniwersytetu Rzeszowskiego



Fundacja Rzeszowskiego
Ośrodka Archeologicznego



Wydawnictwo
„Mitel” sp. z o.o.

ISSN 0137-5725 ISBN 978-83-8277-007-0 DOI: 10.15584/misroa

WYDAWNICTWO UNIWERSYTETU RZESZOWSKIEGO
35-959 Rzeszów, ul. prof. S. Pigoń 6, tel. 872 13 69, tel./faks: 17 872 14 26
e-mail: wydawnictwo@ur.edu.pl; <http://wydawnictwo.ur.edu.pl>
wydanie I; format A4; ark. wyd. 32; ark. druk. 29; zlec. red. 48/2022

SPIS TREŚCI

STUDIA I MATERIAŁY

Андрій Гавінський, Олександр Позіховський, Поселення пізнього етапу трипільської культури в Подністров'ї	5
Andrij Havinskij, Małgorzata Rybicka, Dariusz Król, Radiocarbon dating of the Funnel Beaker culture settlement in Vynnyky-Lisivka (Western Ukraine)	15
Aleksandra Jabłkowska, Próba klasyfikacji typologicznej glinianych przęślików tarnobrzeskiej kultury łużyckiej	25
Michał Jabłkowski, Gliniane przedmioty zoomorficzne ze stanowiska w Korczowej 22, pow. jarosławski . . .	73
Anita Kozubová, 'With a Weapon in Hand and a Horse by Side.' Weapons and Horse Harness in Graves of Vekeřzug Culture from an Interregional Perspective	81
Wojciech Rajpold, Statystyka w archeologii, czyli dlaczego nie trzeba bać się liczb	113
Marcin Piotrowski, Patrycja Piotrowska, Elżbieta Małgorzata Kłosińska, Nieinwazyjne i małoinwazyjne badania archeologiczne grodziska w Horbowie-Kolonii, w powiecie białskim, w województwie lubelskim, w roku 2021	141
Paulina Gorazd-Dziuban, Elementy obuwia odnalezione na ulicy Kościuszki w Rzeszowie	163
Paulina Gorazd-Dziuban, Michał Jabłkowski, Paweł Kocańda, Wyniki badań i nadzorów archeologicznych przeprowadzonych na ulicy Kościuszki w Rzeszowie w 2018 roku	177
Monika Bober, Joanna Ligoda, XVI-wieczny dwór obronny w Zgłobniu i jego nowa funkcja – Regionalna Składnica Zabytków Archeologicznych jako nowy oddział Muzeum Okręgowego w Rzeszowie ..	201

KOMUNIKATY

Elżbieta Małgorzata Kłosińska, Nieznana brązowa szpila uchata	215
Marek Florek, Tomasz Stępnik, Nowożytny (?) grot oszczepu z Rudnika nad Sanem, pow. niżański, woj. podkarpackie	219

Z ŻAŁOBNEJ KARTY

Joanna Ligoda, Anna Barłowska (1933–2021)	229
--	-----

Michał Jabłkowski*

Gliniane przedmioty zoomorficzne ze stanowiska w Korczowej 22, pow. jarosławski

Clay zoomorphic items from the site at Korczowa 22, Jarosław dist.

During the motorway excavations carried out in 2010 in Korczowa, Jarosław dist., site 22, two zoomorphic items made of clay were discovered. These are: a fragment of a pendant and a fragment of a figurine. Figurative representations discovered at archaeological sites are associated with all possible forms of art. They are interpreted as objects of cult significance, children's toys or manifestations of the magic sphere. The popularity of these representations and the influences of the „Eastern” cultures, especially the forest-stepped zone of the Scythian cultural circle, on the Tarnobrzeg Lusatian culture suggest that both the pendant and the figurine from site 22 in Korczowa should be associated with aforementioned cultural provenance.

KEY WORDS: Korczowa, Tarnobrzeg Lusatian culture, figural art, early Iron Age, Bronze Age, south-eastern Poland

Submission: 14.07.2021; Acceptance: 09.11.2021

Osada w Korczowej, gm. Radymno, pow. jarosławski, woj. podkarpackie, stan. 22 (AZP 105–87/12) została odkryta w roku 1990 podczas badań powierzchniowych. W 1998 roku pod kierownictwem S. Jastrzębskiego przeprowadzono badania sondażowe. W 2008 roku zostały przeprowadzone następane badania rozpoznawcze przez E. Kędzierską. W ich wyniku odkryto fragmenty ceramiki datowane na okres neolitu, tarnobrzęskiej kultury łużyckiej oraz średniowiecza (Kędzierska, Czopek 2008). W 2010 roku w związku z planowaną budową autostrady A4 węzeł Radymno-Korczowa podjęto ratownicze badania wykopaliskowe, przeprowadzone przez konsorcjum firm Narnia-Arche-Archgeo pod kierownictwem H. Rutki. Przebadano obszar o łącznej powierzchni 265,86 arów. Odkryte podczas badań obiekty w większości wiązać należy z tarnobrzęską kulturą łużycką; pozyskano również znaczną ilość materiału ruchomego w postaci, przede wszystkim, fragmentów ceramiki. Wśród nich dominują naczynia garnkowe z ornamentyką plastyczną (guzki, listwy z dołkami palcowymi), dziurkami pod krawędzią (Trybała-Zawiślak 2019, ryc. 7.12) oraz talerze-placki. Podczas badań zarejestrowano również inne przedmioty łączone z tarnobrzęską kulturą łużycką, a wśród nich brązowe kółko związane najprawdopodobniej z uprzężą końską, trzy przęśliki wykonane z gliny oraz najciekawsze z całego zbioru zabytków ruchomych – dwa gliniane przedmioty zoomorficzne: fragment zawieszki i fragment figurki. Ich charakterystykę można przedstawić następująco:

1. Fragment małej pełnej, podłużnej i cylindrycznej zawieszki zoomorficznej (ryc. 1). Wykonana z gliny, z domieszką drobnego szamotu. Powierzchnie gładkie, jasnobrunatne, miejscowe rdzawe przebarwienia. Wyodrębniona szyja, głó-

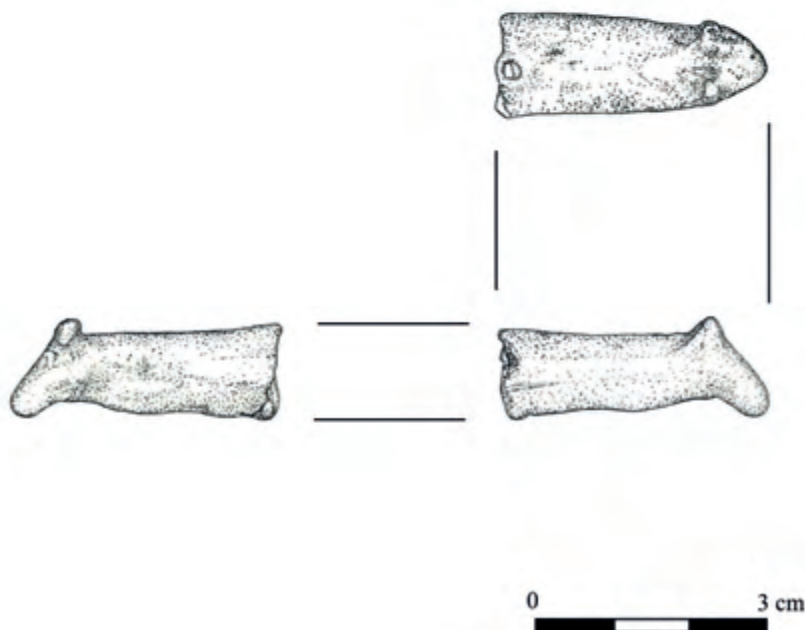
wa z pyskiem i uszkami. W miejscu przejścia szyi w tułów wykonany otwór o średnicy 3 mm, ponadto w tej okolicy widoczne złamanie przedmiotu. Utrącona część tułowia. Zachowana długość 3,6 cm, średnica 1,5 cm. Warunki odkrycia: Ar R27, obiekt 354, głębokość około 25 cm (od poziomu wydzielenia obiektu 288)¹. Wypełnisko obiektu o przekroju pionowym nieregularnym stanowiła warstwa ciemnoszarego piasku (ryc. 3:1). W obiekcie odkryto 19 niecharakterystycznych fragmentów ceramiki łączonych z tarnobrzęską kulturą łużycką oraz fragment polepy.

2. Miniaturowa, fragmentarycznie zachowana figurka zoomorficzna (ryc. 2), wykonana z gliny ze śladową domieszką drobnego piasku, niezbyt starannie wykonana. Powierzchnie jasnobrunatne, gładkie. Wyraźnie wyodrębniony tułów, jedna nóżka zachowana, trzy pozostałe ułamane. Nie zachowała się również główka. Widoczne są ślady po pozostałych kończynach i głowie. Figurka przedstawia zapewne jakiegoś czworonoga. Zachowana długość 3,7 cm, wysokość 2,9 cm, szerokość 1,5 cm. Warunki odkrycia: Ar N26, obiekt 398, głębokość 0–28 cm². Wypełnisko obiektu o przekroju pionowym nieckowatym stanowiła warstwa szarobrazowego piasku

¹ Nie zadokumentowano rzutu poziomego obiektu, gdyż obiekt został zniszczony przez wkop pod kanalizację, a jego rzut był całkowicie nieuchwytny na powierzchni. W celu upewnienia się o funkcji wyżej wspomnianego wkopu założono linię cięcia na osi: N–S. W powstałym w ten sposób profilu pojawił się profil obiektu 354.

² Dokładna lokalizacja odkrycia figurki, w tym część obiektu i głębokość znalezienia nie została podana w dokumentacji przekazanej do WUOZ. Podana głębokość odnosi się do poziomu wydzielenia obiektu i jego spągu.

* Instytut Archeologii UR, ul Moniuszki 10, 35-015 Rzeszów; e-mail: michal.jablkowski@outlook.com

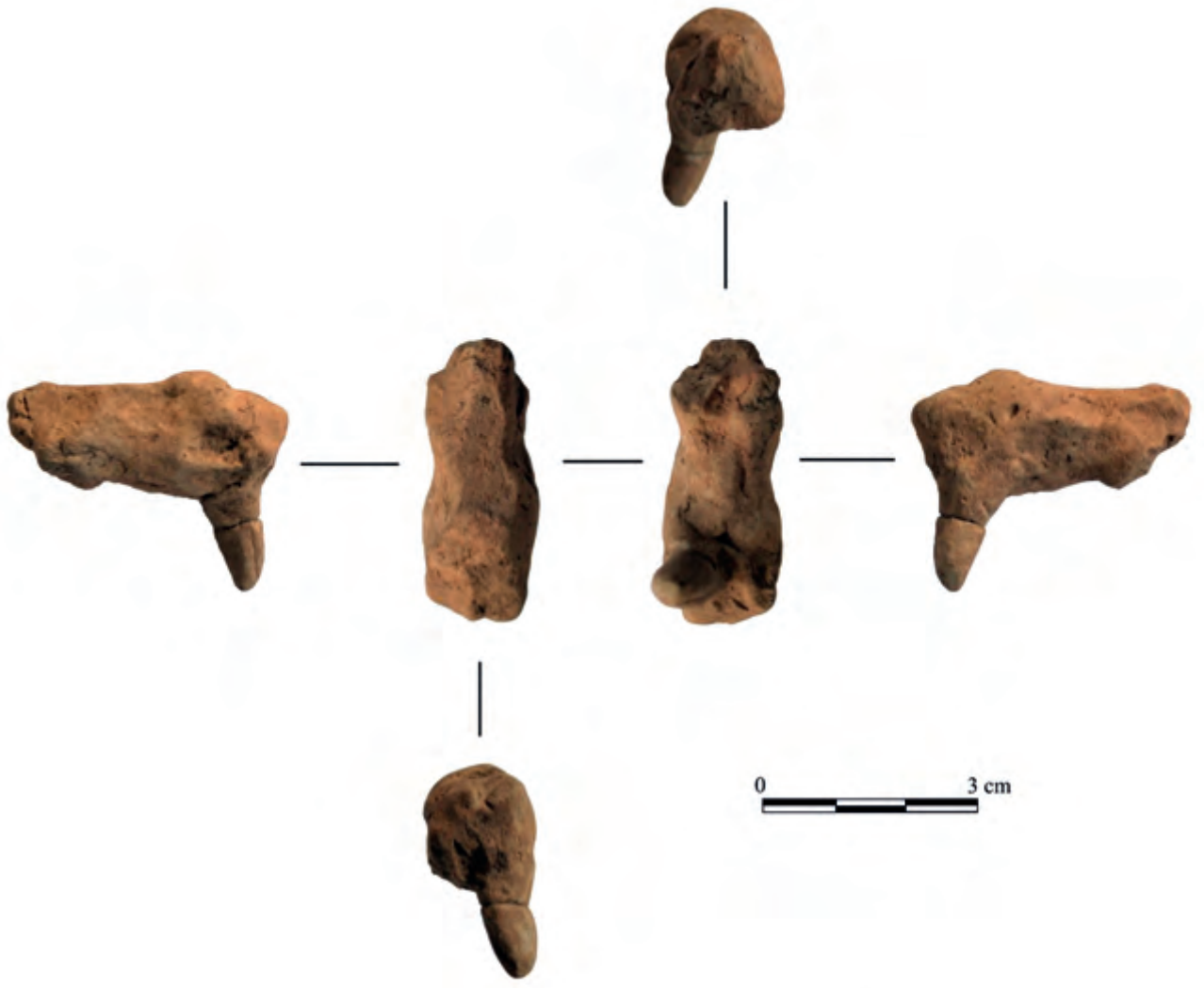


Ryc. 1. Korczowa, stan. 22, pow. jarosławski. Zawieszka zoomorficzna z obiektu 354
 Fig. 1. Korczowa, site 22, Jarosław dist. Zoomorphic pendant from the feature 354

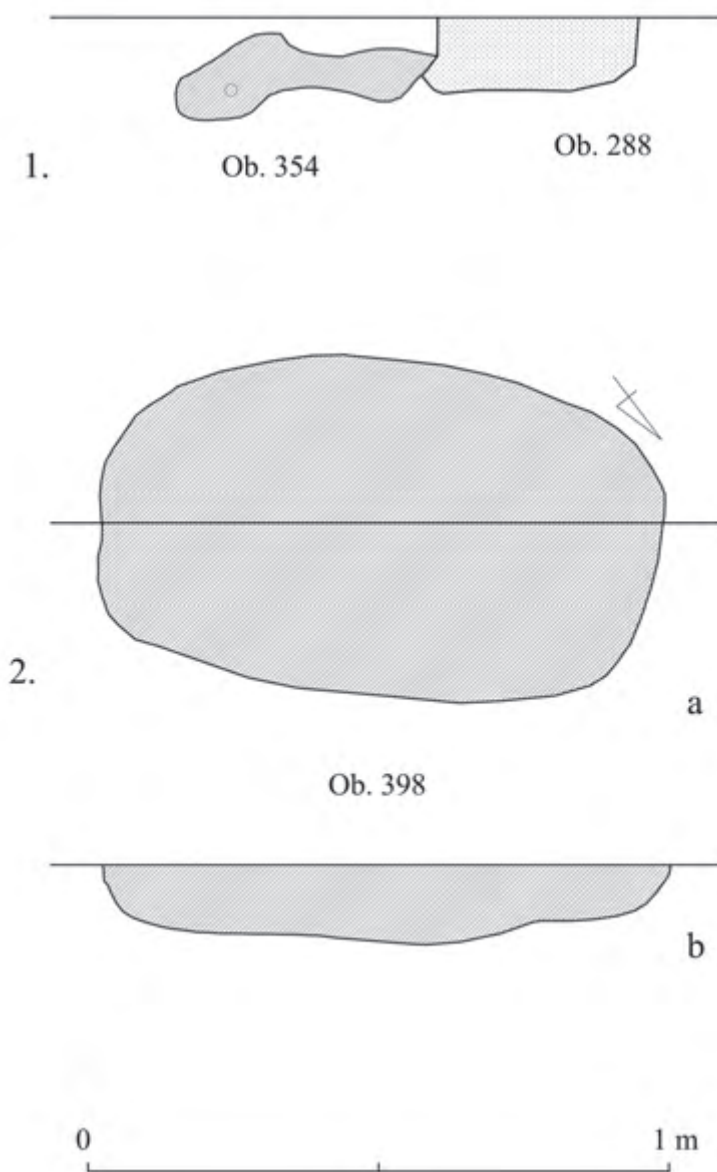
(ryc. 3:2a,2b). W obiekcie, oprócz figurki, nie zarejestrowano innych materiałów zabytkowych.

Zgodnie z wyznacznikami przyjętymi w literaturze wybrane przedmioty można zaklasyfikować do grupy glinianych figurek zwierząt czworonożnych, ryb oraz bliżej nieokreślonych przedstawień zoomorficznych (Gediga 1970, 33). W tym przypadku będą to figurki pełne, choć z uwagi na fragmentaryczny stan zachowania pierwszego przedmiotu-zawieszki (ryc. 1) nie jesteśmy w stanie jednoznacznie stwierdzić, czy jest to gliniany wisior, czy może jedynie zachowana część glinianej grzechotki, która w plastyce figuralnej kręgu łużyckiego występuje najczęściej. Ponadto otworek wykonany w tym przedmiocie może sugerować funkcję, jaką mógł pełnić – bar-

dziej zawieszka niż samodzielnie stojąca figurka np. na nóżce. Dodatkowym problemem w opisywanym przedmiocie jest kształt główki, który od razu nasuwa przypuszczenia, że mamy do czynienia z wyobrażeniem zwierzęcia, ale nie ptaka. Trzeba mieć jednak na uwadze, że z powodu pojedynczych znalezisk z obszaru południowo-wschodniej Polski, znalezienie analogicznych form figuralnych możliwe będzie poza granicami kraju. Za przykład mogą służyć egzemplarze, które są interpretowane jako figurki ornitomorficzne, jednak z nietypową formą główki z wyraźnie zaznaczonymi uszkami. Odnalezione zostały na północny wschód od Korczowej w Rowancach koło Łucka, na terenie zajmowanym przez kulturę wysocką (Węgrzynowicz 2000, ryc. 2). W kulturze wysockiej spotyka-



Ryc. 2. Korczowa, stan. 22, pow. jarosławski. Figurka zoomorficzna z obiektu 398
Fig. 2. Korczowa, site 22, Jarosław dist. Zoomorphic figurine from the feature 398



Ryc. 3. Korczowa, stan. 22, pow. jarosławski. 1 – profil obiektu 354 z zaznaczeniem lokalizacji zawieszki; 2a – rzut poziomy obiektu 398; 2b – profil obiektu 398

Fig. 3. Korczowa, site 22, Jarosław dist. 1 – profile of the feature 354 with the marked location of the pendant; 2a – plan view of the feature 398; 2b – profile of the feature 398

ne są ceramiczne przedstawienia figuralne, przede wszystkim w postaci figurek ptaszków (Czopek 2005; Kłosińska 2005, ryc. 4:c,d). Na terytorium zajmowanym przez tę jednostkę kulturową można odnaleźć formę podobną do analizowanej w artykule pod względem kształtu główki, z wyodrębnionymi uszkami (Czopek, Konopla 2005, ryc. 5:6). Większość badaczy zgadza się z tym, że niektóre pełne figurki zoomorficzne, w tym najliczniejsze wyobrażenia ptaszków, mogły stanowić elementy innych przedmiotów, takich jak naczynia, bądź wózki kultowe (Gediga 1970, 57). O przeznaczeniu takim może świadczyć niewielki rozmiar przedmiotów, jednak ciężko będzie to odnieść do figurek znacznie większych oraz tych, które mają zachowaną stopkę lub nóżkę. Zazwyczaj próżno szukać tam jakichkolwiek śladów mocowania do innych przedmiotów (Czopek 1986, 212). Ciekawym przypadkiem jest omawiana zawieszka, która roboczo dostała tę nazwę z uwagi na posiadanie otworka. Prawdopodobnym jest to, że służył on do przewlekania rzemyka lub sznurka w celu zawieszenia jej na innym przedmiocie, bądź noszenia na przykład na szyi jako

wisiorek/amulet. Aczkolwiek brak pozostałej części na dobrą sprawę uniemożliwia dyskusję na temat jej funkcji. Przykładem przedstawienia figuralnego z otworkami zlokalizowanymi w okolicy szyjki jest grzechotka ornitomorficzna z Przeczyc, pow. będziński (Nowiński 2000, ryc. 2:a). Niewykluczone jest więc, że mamy do czynienia z podobnym przedmiotem, ale z uwagi na stan zachowania nie jest to możliwe do oceny. Szukając analogii z omawianą zawieszka z Korczowej, warto przyrzeć się formom występującym na wschodzie, w kulturze scytyjskiej, której wpływy widoczne są w niektórych materiałach źródłowych tarnobrzeskiej kultury łużyckiej. Figurki z otworkami odnaleźć można w dość dużym zbiorze plastyki figuralnej z grodziska bielskiego położonego w strefie leśno-stepowej Ukrainy (Szramko 1987, 153, 217). Innym problemem plastyki figuralnej, nie tylko występującej w tarnobrzeskiej kulturze łużyckiej, ale i w większości kultur tego okresu jest schematyzm przedstawienia oraz niejasny sposób obrazowania cech reprezentatywnych dla poszczególnych gatunków. Utrudnia to jednoznacznie określenie rodzaju zwierzęcia,

którego przedstawienie autor miał na celu (Gediga 1979, 327). Zawieszki zoomorficzne występują w kulturze łużyckiej stosunkowo rzadko. Znamy przykłady wykonane z brązu – dwa egzemplarze ze stanowiska w Wicinie, pow. żarski, datowane na okres halsztacki. Są to przedstawienia konia i jaszczurki (Kołodziejski 2002, 111, ryc. 6, 173, il. 83). O ile zawieszkę przedstawiającą jaszczurkę możemy wykluczyć, o tyle przedstawienie konia nie jest już takie oczywiste, ponieważ posiada cechy anatomii wspólne z zabytkiem z Korczowej. Podobne przedstawienie znamy z terenu Lubelszczyzny – Topornica, pow. zamojski, stan. 1. Jest to gliniana figurka wyobrażająca konia z jeźdźcem (Kłosińska 2015, 65). Kolejnym znaleziskiem o takiej interpretacji wizerunkowej jest przedmiot znaleziony na cmentarzysku w Opatowie, pow. kłobucki, stan. 1 (Szczepanek, Wieczorek-Szmal, Jarosz 2000, 225). Wszystkie te wizerunki posiadają cechy wspólne, takie jak schematyczne wykonanie, wyróżniona szyja i stosunkowo długi pysk. Zawieszka z Korczowej przejawia zasadniczo jedną z tych cech w postaci wyeksponowanej szyi, jednak zdecydowanie masywniejszą i dłuższą. Kształt głowy różni się nieznacznie od przytoczonych przykładów między innymi długością pyska, gdzie w analizowanym przedmiocie zdecydowanie jest mniej wydłużony i pełniejszy. Dodatkowo wskazane przykłady nie posiadają zaznaczonych uszek, w przeciwieństwie do zawieszki z Korczowej. Ze względu na posiadane uszka można przypuszczać, że w tym przypadku nie mamy do czynienia z jednoznacznie przedstawieniem „ptaszka”, tak częstym w plastyce figuralnej kultury łużyckiej. Odrzucając pogląd, że jest to przedstawienie konika, bądź ptaszka, cechy anatomiczne zaznaczone na zawieszce mogą świadczyć, że przypuszczalnie mamy do czynienia ze zwierzęciem hodowlanym, takim jak owca/koza, bądź dzikim, ze względu na wydłużoną szyję – samicę jeleniowatych. Pogląd ten – z uwagi na schematyczność wykonania oraz stan zachowania zawieszki – jest trudny do jednoznacznego określenia gatunkowego zwierzęcia i jak na razie zostaje w sferze domysłu.

Drugim zabytkiem plastyki figuralnej ze stanowiska 22 w Korczowej, jest przedstawienie bliżej nieokreślonego czworonożnego zwierzęcia. Mimo, iż zachowała się jedynie jedna kończyna, zaobserwować można ślady po pozostałych. Według B. Gedigi będzie on reprezentował ten sam zespół, co wyżej wymieniona zawieszka (Gediga 1970, 33, 36). Jest to niewielka figurka, pełna, najprawdopodobniej ulepiona z jednej bryły gliny, więc możemy odrzucić tezę, by była przeznaczona do „grzechotania”, ponadto jej stan zachowania, ani żaden inny ślad na powierzchni, nie świadczy o tym, by mogła być przymocowana do innego przedmiotu. Omawiana figurka posiada niewiele szczegółów anatomicznych, brak zachowanej głowy znacząco utrudnia określenie gatunkowe zwierzęcia. Krępy tułów oraz mocne podkreślenie części tylnej, może być przesłanką, że było to przedstawienie konika, jednak poprzez stan jej zachowania nie można wykluczyć schematycznego przedstawienia innego czworonoga spośród np. zwierząt hodowlanych. Z terenu kultury łużyckiej znamy kilka małych figurek odnoszących się do zwierząt czworonożnych, takich jak wyżej już przytoczane koniki. Oprócz nich znamy miniaturową figurkę krowy lub byka z późnej epoki brązu. Odkryto ją na stanowisku Beszyn, pow. wrocławski, stan. 7. Wykonana jest z brązu i zachowana praktycznie w całości (Piotrowska, Kot 2011). W kulturze łużyckiej woła i krowę powiązać można

z hodowlą, prawdopodobną oznaką obfitości. Zwierzęta te odgrywały ważną rolę w gospodarce opartej na hodowli bydła, które służyło głównie jako siła pociągowa, bądź w celu uzyskania nabiału, zaś drugorzędną rolę pełniła hodowla na mięso (Ostoja-Zagórski 2008, 208). Choć z kultem płodności zazwyczaj łączymy przedstawienia solarne, niewykluczone, że przedstawiania bydła mogą być z tym powiązane (Dąbrowski 2009, 233–234). Podobną techniką wykonania, jak przedstawiana figurka z Korczowej, zostały wytworzone figurki bliżej nieokreślonych czworonożców z Biskupina (Gediga 1970, 37). Do tej grupy możemy zaliczyć także przykład niezidentyfikowanego czworonożnego zwierzęcia ze Słupcy. Kolejną figurką o wątpliwej identyfikacji gatunkowej będzie przedstawienie z Podula, pow. łaski. Ze względu na stan zachowania głowy, B. Gediga nasuwa przypuszczenie, że jest to wyobrażenie wołu, bądź barana, jednak cechy anatomiczne glinianej części tułowia i szyi przemawiają bardziej za owcą lub baranem (Gediga 1970, 37, 38). Z literatury znamy jeszcze jeden przykład fragmentarycznie zachowanej figurki (jedynie główka), interpretowanej jako wyobrażenie wołu z cmentarzyska Ostrowice, pow. drawski (Gediga 1970, 39, 40). Liczniej i lepiej zachowane małe, pełne, gliniane figurki spotykamy na wschód od terenu zajmowanego przez tarnobrzeską kulturę łużycką. W pierwszej kolejności należy wspomnieć o figurkach występujących na obszarze zdominowanym przez kulturę holihradzką. Są to głównie schematyczne przedstawienia zwierząt hodowlanych, m.in. wołu, owcy/kozy, świni i konia (Malejew 2007). Sąsiedztwo tarnobrzeskiej kultury łużyckiej i kultury holihradzkiej, ich wzajemne oddziaływanie oraz współistnienie u schyłku epoki brązu może świadczyć o podobnym sposobie wyobrażania zwierząt w postaci glinianych figurek. Znalezienie dokładnej analogii w tym kręgu uniemożliwia nam niewystarczające oddanie cech anatomicznych, a przede wszystkim stan zachowania figurki z Korczowej. Natomiast z terenu zajmowanego przez kulturę czarnoleską znany jest fragment figurki (zachowana jedynie część głowy z zaznaczonymi uszkami) bliżej nieokreślonego gatunkowo zwierzęcia (Smirnowa 1986, ryc. 9:9). Warto wspomnieć także o jednostce kulturowej, która odegrała jeszcze większą rolę w kształtowaniu III fazy tarnobrzeskiej kultury łużyckiej. Mowa tutaj o kulturze scytyjskiej. W materiale źródłowym wspomnianej jednostki odkryto pokazny zbiór glinianych figurek z wyobrażeniami zwierzęcymi. W pierwszej kolejności należy wymienić przedstawienia figuralne znane z grodziska Bielskiego położonego w strefie leśnostepowej Ukrainy (Szramko 1987). Wśród wyobrażeń dominują zwierzęta hodowlane, takie jak: owce/kozy, świni, konie oraz woły (Szramko 1987, 217). Spotykane są także przedstawienia dzikich zwierząt – łosi, bobrów, rysi oraz psowatych. Autor monografii prezentuje pogląd, żełoś odgrywał ważną rolę w sztuce społeczności leśnostepowej (Szramko 1987, 350–351). Kolejne analogie znane są z innego stanowiska archeologicznego zaliczanego do strefy leśnostepowej scytyjskiego kręgu kulturowego z miejscowości Doliniany na Ukrainie, w obwodzie czerniowieckim (Smirnowa 1981, ryc. 6:12,15; ryc. 7:8–9; 1998, ryc. 6:4–5; 2001, ryc. 6:3,5). Podsumowując dotychczasowe rozważania, można dostrzec cechy wspólne wszystkich figurek takie jak: wielkość (zazwyczaj mieszcząca się w zakresie ok. 3–4 cm), schematyczne oddanie cech anatomicznych i prostota wykonania. Przedstawienie figuralne z Korczowej posiada cechy wspólne z całym zbiorem małych

figurek z kręgu łużyckiego, jak też z przedstawieniami figuralnymi występującymi na wschodzie, gdzie odnajdujemy znacznie więcej analogii. Odnosi się to głównie do terenów zajmowanych przez kulturę holihradzką, czarnoleską oraz w strefie leśnostepowej scytyjskiego kręgu kulturowego, gdzie przykłady takich wyobrażeń występują częściej. Popularność tych przedstawień, ich liczba oraz oddziaływanie kultur wschodnich przemawia za tym, aby wiązać je ze wschodnimi wpływami kulturowymi. Tak jak w przypadku zawieszki, figurka z Korczowej pozostaje nierozstrzygnięta gatunkowo. Przytoczone wyżej analogie plastyki figuralnej mogą jedynie sugerować o preferencjach wyobrażanych gatunków zwierząt. Ceramika odkryta w obiektach, z których pozyskano omawiane figurki zoomorficzne, z dużym prawdopodobieństwem wskazuje na młodszy etap rozwoju tarnobrzeskiej kultury łużyckiej. Z obszaru kultury łużyckiej znane są przykłady plastycznych przedstawień zwierząt. Gliniane figurki i naczynia zoomorficzne rejestrowane są głównie na obszarze Śląska i Wielkopolski (Dąbrowski 2009, 117). Sporadycznie pojawiają się w Polsce centralnej i na wschodzie kraju, m.in. w Topornicy, pow. zamojski, oraz w Szczepiatynie, pow. tomaszowski (Kłosińska 2017, ryc. 5:1; ryc. 6). W tarnobrzeskiej kulturze łużyckiej plastyka figuralna należy do rzadkości. Znamy ją z rzekomego przedstawienia świni, odkrytego na cmentarzystku w Tarnobrzegu, stan. 1 (Moskwa 1976, 83) oraz z glinianych figurek ptaszków odkrytych na osadzie w Białobrzegach, pow. łańcucki (Czopek 1986). W literaturze przyjmuje się, że generalnie datowane są od IV okresu epoki brązu po okres halszacki (Gediga 1970). Nieco odmiennie prezentuje się sytuacja poza wschodnią granicą Polski. Na terenach zajmowanych przez kulturę wysocką dominują wyobrażenia w postaci ptaszków, często dodatkowo ornamentowanych zdobnictwem geometrycznym – rytym, bądź nakłuwanym. W większości są to przedmioty

identyfikowane jako grzechotki (Czopek 2005, ryc. 5). W pozostałych jednostkach kulturowych (kultura holihradzka, kultura czarnoleska oraz w strefie leśnostepowej scytyjskiego kręgu kulturowego) dominują wyobrażenia zwierząt hodowlanych, pozbawione ornamentyki i schematycznie wykonane (Czemjakina 2001). Niektóre z figurek odnalezionych na terenie bielskiego grodziska charakteryzowała dynamika przedstawienia. Można przypuszczać, że twórca figurki chciał ukazać postać zwierzęcia w ruchu. Rzadko spotykane są tam formy zoomorficzne zaopatrzone w otworek służący do ich zawieszenia na sznurku bądź rzemyku. Przez niektórych badaczy interpretowane są jako amulety (Szramko 1962).

Przedstawienia figuralne odkrywane na stanowiskach archeologicznych utożsamiane są z wszelkimi przejawami sztuki. Interpretuje się je jako przedmioty o znaczeniu kultowym, dziecięce zabawki lub odzwierciedlenia sfery magicznej (Gediga 1970; Młodkowska-Przepiórkowska 1995; Ostoja-Zagórski 1996). Warto jeszcze nadmienić, że na obszarze lasostepu często spotyka się figurki, które mają zaznaczone cechy płciowe (Szramko 1987, 219, ryc. 6:14,24,26). Fakt ten łączyony jest z ideą płodności i odpowiednimi rytuałami kultowymi, które miały na celu zapewnienie wzrostu liczebności stada zwierząt hodowlanych (Szramko 1987, 219). Wydaje się, że poprzez schematyzm i prostotę wykonania, dla twórcy ważniejsza była symbolika i znaczenie przedmiotu, niż nadanie mu realnego wyglądu danego zwierzęcia. Na podstawie popularności tych przedstawień oraz oddziaływania kultur „wschodnich”, a zwłaszcza strefy leśnostepowej scytyjskiego kręgu kulturowego na tarnobrzeską kulturę łużycką można przyjąć, że zarówno zawieszkę, jak i figurkę bliżej nieokreślonego czworonożnego zwierzęcia ze stanowiska 22 w Korczowej, należałoby wiązać z tą proveniencją kulturową.

WYKAZ CYTOWANEJ LITERATURY

Dąbrowski J. 2009. *Polska przed trzema tysiącami lat. Czasy kultury łużyckiej*. Warszawa: Trio.

Czemjakina = Чемакина М.А. 2001. Мелкая глиняная пластика переходного времени от бронзы к железу лесостепной зоны Евразии. W: С.С. Бессонова, С.А. Скорый (red.), *Мотронинское городище скифской эпохи (по материалам раскопок 1988–1996 гг.* Киев–Краков.

Czopek S. 1986. Gliniane figurki ptaszków z osady grupy tarnobrzeskiej (kultury łużyckiej) w Białobrzegach, woj. Rzeszów. *Sprawozdania Archeologiczne* 38, 209–215.

Czopek S. 2005. *Problemy kultury wysockiej*. Rzeszów: Muzeum Okręgowe w Rzeszowie.

Czopek S., Konopla W. 2005. *Kultura wysocka – wschodnia rubież środkowoeuropejskiej cywilizacji epoki brązu*. Rzeszów: Muzeum Okręgowe w Rzeszowie.

Gediga B. 1970. *Motywy figuralne w sztuce ludności kultury łużyckiej*. Wrocław–Warszawa–Kraków: Instytut Historii Kultury Materialnej.

Gediga B. 1979. Zagadnienia religii. W: J. Dąbrowski, Z. Rajewski (red.), *Prahistoria ziem polskich. Od środkowej epoki brązu do środkowego okresu lateńskiego* 4, 320–341. Wrocław: Ossolineum.

Kędzierska E., Czopek S. 2008. *Sprawozdanie z powierzchniowo-sondazowych badań archeologicznych na trasie planowanej budowy au-*

tostrady A-4 na odcinku Przeworsk [węzeł Przeworsk]–Korczowa. Maszynopis w Archiwum Podkarpackiego Wojewódzkiego Konserwatora Zabytków, Delegatura w Przemyślu.

Kłosińska E.M. 2005. Na południowo-wschodnich peryferiach popielnicowego świata – sytuacja kulturowa i osadnicza w młodszej epoce brązu i we wczesnej epoce żelaza w dorzeczu Huczwy i górne-go Bugu. W: S. Czopek (red.), *Problemy kultury wysockiej*, 161–192. Rzeszów: Muzeum Okręgowe w Rzeszowie.

Kłosińska E.M. 2015. Lusatian culture in the Lublin region – history and state of research. *Materiały i Sprawozdania Rzeszowskiego Ośrodka Archeologicznego* 36, Rzeszów, 55–74.

Kłosińska E.M. 2017. From the research on clay processing and the use of pottery products among the population of the Lusatian culture in the Lublin region. *Materiały i Sprawozdania Rzeszowskiego Ośrodka Archeologicznego* 38, Rzeszów, 27–48.

Kołodziejki A. 2002. Wicina – gród artystów metalurgów z okresu halszackiego. W: T. Janiak (red.), *Sztuka pradziejowa ziem polskich: katalog wystawy*, 109–112. Gniezno: Muzeum Początków Państwa Polskiego.

Malejew = Малеев Ю. 2007. Зооморфна пластика племен Голіградської групи у Подністер'ї. *Матеріали і дослідження з археології Прикарпаття і Волині* 11, 65–76. Львів.

- Maljukiewicz = Малюкевич А.Е. 2015. Молога - Сакральний Центр Поздних Скифов Буджака. *Археологія і давня історія України* 1 (14), 333–358. Київ.
- Młodkowska-Przepiórkowska I. 1995. Praktyki wierzeniowe ludności grupy górnośląsko-małopolskiej. *Śląskie Prace Prehistoryczne* 4, 113–122.
- Moskwa K. 1976. *Kultura łużycka w południowo-wschodniej Polsce*. Rzeszów: Muzeum Okręgowy w Rzeszowie.
- Nowiński J.T. 2000. Grzechotki ludności kultury łużyckiej w kontekście przestrzeni sakralnej. W: B. Gediga (red.), *Kultura symboliczna kręgu pól popielnicowych epoki brązu i wczesnej epoki żelaza w Europie środkowej*, 259–276. Warszawa–Wrocław–Biskupin: Muzeum Archeologiczne w Biskupinie.
- Ostoja-Zagórski J. 1996. Ornament i plastyka figuralna – sztuka prawdziwa czy przetworzona magia?. W: J. Chochorowski (red.), *Problemy epoki brązu i wczesnej epoki żelaza w Europie Środkowej. Księga jubileuszowa poświęcona Markowi Gedlowi*, 415–421. Kraków: Uniwersytet Jagielloński.
- Ostoja-Zagórski J. 2008. Społeczności epoki brązu i żelaza. W: M. Kobusiewicz (red.), *Pradzieje Wielkopolski. Od epoki kamienia do średniowiecza*, 203–242. Poznań: Instytut Archeologii i Etnologii PAN.
- Piotrowska M., Kot K. 2011. Figurka zoomorficzna ze stanowiska Beszyn 7, powiat wrocławski. *Acta Universitatis Lodzensis Folia Archaeologica* 28, 167–172.
- Smirnowa = Смирнова Г.И. 1981. Новые данные о поселении у с. Долиняны (по материалам раскопок 1977–1978 гг.), *Археологический сборник, Ленинградское отделение* 22, 40–61.
- Smirnowa = Смирнова Г.И. 1986. Последний сезон работ на чернолесском поселении Днестровка-Лука и вопросы хронологии позднего Чернолесья. *Археологический сборник, Ленинградское отделение* 27, 8–26.
- Smirnowa = Смирнова Г.И. 1998. О работах на раннескифском поселении у с. Долиняны в 1985 и 1987 гг. *Археологический сборник* 33, 33–48. С.-Петербург: Государственный Эрмитаж.
- Smirnowa = Смирнова Г.И. 2001. Заключительный сезон работ на раннескифском поселении у с. Долиняны. *Археологический сборник*, 59–73. С.-Петербург: Государственный Эрмитаж.
- Szczepanek A., Wieczorek-Szmal M., Jarosz P. 2000. Figurka zoomorficzna z cmentarzyska kultury łużyckiej w Opatowie, stanowisko 1, pow. Kłobuck, woj. śląskie. *Sprawozdania Archeologiczne* 52, 221–229.
- Szramko = Шрамко Б.А. 1962. *Древности Северского Донца*. Харьков.
- Szramko = Шрамко Б.А. 1987. *Бельское городище скифской эпохи (город Гелон)*. Киев: Наукова думка.
- Trybała-Zawiślak K. 2019. *Wczesna epoka żelaza na terenie Polski południowo-wschodniej – dynamika zmian i relacje kulturowe*. Rzeszów: Uniwersytet Rzeszowski.
- Węgrzynowicz T. 2000. Uwagi o figurkach i wizerunkach ptaków ze stanowisk kultury wysockiej. W: B. Gediga, D. Piotrowska (red.), *Kultura symboliczna kręgu pól popielnicowych epoki brązu i wczesnej epoki żelaza w Europie Środkowej*, 227–235. Warszawa–Wrocław–Biskupin: Muzeum Archeologiczne w Biskupinie.

Michał Jabłkowski

Clay zoomorphic items from the site at Korczowa 22, Jarosław dist.

Summary

In 2010, in connection with the planned construction of the A4 motorway, the Radymno-Korczowa junction, rescue excavations were undertaken, which provided the discovery of two clay zoomorphic objects, which are the subject of the article. These are: a fragment of a small, solid, longitudinal and cylindrical zoomorphic pendant and a miniature, fragmentarily preserved zoomorphic figurine. Figural art is rare in the Tarnobrzeg Lusatian culture. In the archaeological literature, this category of artefacts is dated from IV period of the Bronze Age to the Hallstatt period. The article shows that the most analogies can be found to the east of the area occupied by the Tarnobrzeg Lusatian culture. A common feature of all figural

representations is the schematicism and simplicity of their performance as well as the dominance of images of farm animals.

Figural art discovered in archaeological sites is identified with all forms of art. Such items are interpreted as objects of cult significance, children's toys or manifestations of the magic sphere. The popularity of these representations and the influence of the „Eastern” cultures, especially the forest-stepped zone of the Scythian cultural circle, on the Tarnobrzeg Lusatian culture suggest that both the pendant and the figurine uncovered at the site 22 in Korczowa should be associated with this cultural provenance.

