

Ryc. 1. Grodzisko Dolne pow. Leżańsk, stan. 1 — cmentarzysko kultury łużyckiej; wyposażenie grobu nr 138, a — c ok. 1/3 w. n. pozostałe w. n. Rys. K. Moskwa

cza tulipanowate, sugerują możliwość łączenia go z wczesną fazą kultury łużyckiej, niektóre wyroby brązowe, np. szpile z główką zawiniętą ślimacznicowato, skłaniają do znacznie późniejszego datowania omawianego obiektu. Zaznaczyć należy, że wiele spośród odkrywanych

tu materiałów posiada odpowiedniki w kulturze wysockiej. Dlatego też uważam, iż całkowite opracowanie wszystkich materiałów z niniejszego cmentarzyska, stanie się ciekawym przyczynkiem do znajomości kultury łużyckiej w południowo-wschodniej Polsce.

Kazimierz Moskwa

Osada kultury łużyckiej w Woli Małej powiat Łańcut

Stanowisko w Woli Małej, oznaczone numerem 1, zostało odkryte w r. 1962 przez R. Łęcznara na jego parceli w związku z prowadzonymi tam robotami ziemnymi¹. Ponieważ właściciel parceli przystępował tam do prac budowlanych, zaistniała konieczność przeprowadzenia badań ratowniczych. Prace te zostały podjęte z ramienia Konserwatora Zabytków Archeologicznych Woj. Rzeszowskiego w sierpniu 1963 r. Kierownictwo spoczywało w rękach autora, a brali w nich udział również R. Mazur i W. Mazur. Badaniami objęto przestrzeń około 5 arów, przy czym rozkopano jedynie najbardziej zagrożoną powierzchnię około 1 ara.

Odsłonięto i wyeksplorowano 5 jam o kształcie zbliżonym do owalu, z których najmniejsza miała wymiary 70 i 80 cm, a największa 130 i 160 cm. Zarysy ich pokazywały się na głębokości około 40–50 cm. Dna ziemianek występowały na głębokości przeważnie poniżej 100 cm, w jednym wypadku zaledwie przekraczając ją. Wypełnisko tychże obiektów stanowił less brunatny lub brunatnoszary wraz z grudkami przepalanej gliny oraz ułamkami ceramiki. Fragmenty naczyń, posiadających przeważnie domieszkę gruboziarnistą noszą niekiedy cechy bardzo słabego wypału, mając bardzo miękką powierzchnię, co w chwili odkrycia stało

się przyczyną błędnego zaliczenia ich do neolitu². Formy uzyskane w toku omawianych badań skłaniają do uznania niniejszej osady za związaną z kulturą łużycką. Znalezione mianowicie fragmenty naczyń z dziurkami pod krawędzią, garnków jajowatych, zdobionych listwami karbowanymi, naczyń dwustożkowatych oraz część miseczki względnie czerpaka z dnem wgiętym do środka. Materiały te są bardzo charaktery-

1 K. Moskwa: Konserwatorskie badania powierzchniowe przeprowadzone w województwie rzeszowskim w roku 1962. Sprawozdania Rzeszowskiego Ośrodka Archeologicznego za rok 1962. Rzeszów 1962, s. 33.

2 Tamże.

Kazimierz Moskwa

Cmentarzisko łużyckie w Kopkach powiat Nisko

Badania na cmentarzysku łużyckim w Kopkach na stanowisku nr 3 (parcela K. Cholewy i J. Kidy), prowadzone w r. 1963 z ramienia Konserwatora Zabytków Archeologicznych Woj. Rzeszowskiego, były kontynuacją prac rozpoczętych tu w r. 1962¹. Kierownictwo badań spoczywało w rękach autora, a brali w nich udział Z. Kapera i W. Kapera.

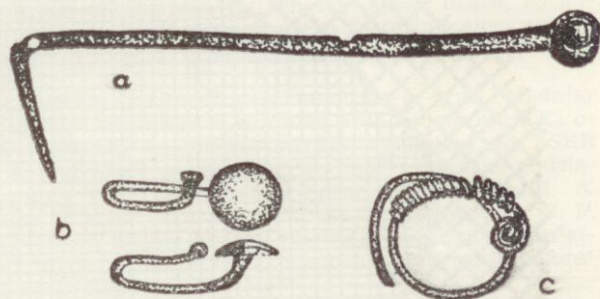
Przekopano powierzchnię około 5 arów, odkrywając 22 nowe groby, które otrzymały kolejne numery 16–37. Wystąpiły one na stosunkowo niewielkiej części przekopanej przestrzeni, a na pozostałej części natrafiono jedynie na przepalone kości oraz drobne skorupy luźno rozrzucone, będące pozostałością grobów zniszczonych. Groby wyeksplorowane przez nas były również mocno uszkodzone i tylko w kilku wypadkach można pokusić się na rekonstrukcję ich pierwotnego obrazu. Popielnice przeważnie były pogniecione lub zachowane w dolnych partiach. Z wyposażenia grobów na uwagę zasługują: żelazne szpile z główką sklepaną i zwiniętą w uszko (Ryc. 1a), brązowy kolczyk gwoździowaty typu scytyjskiego, mocno wydłużony, posiadający jeden koniec lekko zgrubiały, na drugim tarczke wklęsłowypukłą (Ryc. 1b), brązowy skręt półtorazwojowy z jednym końcem ślimacznicowato zawiniętym w uszko, z nawiniętą spiralą brązową na części obwodu (Ryc. 1c), fragmenty ozdób guziczkowatych, skrętów brązowych itp. Podobne wyroby metalowe odkryto tu już wprawdzie w roku 1962 lecz obecne natrafienie na nie, również uważam za istotne na podkreślenie. Brązowe kolczyki gwoździowate typu scytyjskiego stwierdzone dotąd w Polsce zaledwie w 13 miejscowościach² są dobrym źródłem datującym i tak również umożliwiającym poznanie kontaktów grupy

1 Zcb. K. Moskwa: Konserwatorskie archeologiczne prace wykopaliskowe przeprowadzone w województwie rzeszowskim w r. 1962. Sprawozdania Rzeszowskiego Ośrodka Archeologicznego za rok 1962. Rzeszów 1962, s. 14–15, Ryc. 1; 3–6.

styczne dla grupy tarnobrzeskiej kultury łużyckiej.

Krótkotrwałe badania nie pozwoliły na uzyskanie większej ilości źródeł, w oparciu o które możnaby stanowisko dokładnie datować. Najbardziej prawdopodobnym wydaje się, iż pochodzi ono z przełomu V okresu epoki brązu i okresu halsztackiego.

Fakt istnienia osady łużyckiej w Woli Małej jest bardzo interesującym. Podłoże na którym się ona znajdowała jest płaską równiną, do niedawna zalewaną przez Wisłok. Na takim terenie bardzo rzadko spotyka się osiedla pradziejowe. Dlatego w przyszłych badaniach warto byłoby obiektowi temu poświęcić jeszcze trochę uwagi.



Ryc. 1. Kłpki pow. Nisko, stan. 3 — cmentarzisko kultury łużyckiej. Szpila żelazna (a) z grobu 20, brązowy kolczyk gwoździowaty (b), znaleziony luźnie oraz skręt brązowy (c) z grobu 33. Wzysko około 1/4 w. n. Rys. K. Moskwa

tarnobrzeskiej z jej wschodnimi sąsiadami. Na ich podstawie cmentarzisko nasze najprawdopodobniej należy datować na schyłek okresu halsztackiego i początek okresu lateńskiego. Nie mniej interesującymi od kolczyków typu scytyjskiego są skręty z nawiniętą spiralą (Ryc. 1c), znane bardzo licznie na cmentarzysku łużyckim w Trzęsówce pow. Kolbuszowa³, na pozostałych terenach kultury łużyckiej odkrywane wyjątkowo rzadko. Warto zauważyć, że i w Trzęsówce i w Kopkach występują one w bliskim sąsiedztwie z kolczykami gwoździowatymi, a w kilku wypadkach nawet w tych samych zespołach grobowych. Geneza omawianych skrętów nie jest całkowicie wyjaśniona lecz najprawdopodobniej wywodzić się one mogą z kręgu kultur scytyjskich⁴. Wyjaśnienie tego zagadnienia wymaga jeszcze wielu studiów.

2 Zob. K. Moskwa: Kolczyki gwoździowate z cmentarziska łużyckiego odkrytego w Trzęsówce pow. Kolbuszowa. *Munera Archeologica Iosepho Kostrzewski. Poznań 1962*, s. 256, Ryc. 2 (mapka znalezisk w Polsce).

3 K. Moskwa: Cmentarzisko łużyckie z Trzęsówki. Kolbuszowa 1961, s. 6, ryc. 7.

4 E. W. Maksimow: Pamiatniki zarubnieckiego typu w s. Subotowie. *Kratkije Soobszczerija Instituta Archeologii AN USSR. Kijew 1960*, wyp. 9, s. 39, Rys. 6; 14–16. Łączenie tamtejszych skrętów z kulturą zarubniecką wydaje mi się wątpliwe.