

Sprawozdanie z badań wykopaliskowych na terenie Sanoka i okolicy

W problematyce wczesnośredniowiecznego osadnictwa w Rzeszowskim na szczególną uwagę badaczy zasługiwało skupienie grodów nad Sanem w rejonie Sanoka¹). Autor w roku 1961 podjął wstępne badania archeologiczne na terenie Sanoka na wzgórzu zamkowym. Rozwinięcie badań nastąpiło w roku 1962. Udział w nich oprócz autora wzięli: Jan Martuszewski — student V roku Archeologii Uniwersytetu im. A. Mickiewicza w Poznaniu, Anna Szalapa-Barlowska, starszy asystent Działu Archeologicznego Muzeum w Rzeszowie, mgr inż. arch. Józef Frazik, z Wydziału Architektury Politechniki Krakowskiej (współpraca przy odsłanianiu murów). Nad całością prac kierownictwo naukowe sprawował prof. dr Rudolf Janka, z Uniwersytetu Jagiellońskiego. Głównym celem badań w roku 1962 było zlokalizowanie grodu sanockiego z wieku XII—XIII, o którym mówiły nam wzmianki źródłowe²) oraz badania sondażowe gródka na Białej Górze.

Oto krótka informacja przedstawiająca ważniejsze wyniki badań w roku 1962, na terenie miasta Sanoka:

1. Wzgórze Zamkowe:

Znajduje się w wschodniej partii miasta jako cypłowate wzniesienie, o stromych zboczach położone nad rzeką Sanem. Od strony miasta wzgórze oddzielone jest parowem, sztucznie wykopany przez ludzi. Miejsce to posiada wspaniałe warunki obronne, nic więc dziwnego, że tutaj należało lokalizować gród wczesnośredniowieczny. W średniowieczu na tym wzniesieniu zbudowano zamek obronny.

Badaniami objęto teren dziedzińca zamkowego oraz podziemi zamku. Wstępne prace podjęte w roku 1961 ograniczyły się do założenia wykopów zwiadowczych w podziemiach zamkowych w skrzydle południowym. Odkryto tam fragmenty fundamentów z starszej budowli zamkowej³). Pozytywne wyniki wstępnych poszukiwań doprowadziły do rozwinięcia badań w roku bieżącym. Kontynuacja badań nastąpiła w maju, zaś rozwinięcie na szerszą skalę w miesiącach: lipiec, sierpień i wrzesień. Głównym celem badań było odsłonięcie reliktyw dawnej zabudowy kamiennej, zniszczo-

nych skrzydeł południowego i północnego zamku. Prace finansował: Wojewódzki Konserwator Zabytków w Rzeszowie oraz Muzeum Okręgowe. W trakcie tych badań odsłonięto spore partie fundamentów skrzydła południowego, dobudowanego do głównego gmachu zamkowego na przełomie XVI/XVII w. Podobne zjawisko stwierdzono przy skrzydle północnym. Tutaj obok fundamentów budynku z przełomu XVI/XVII wieku, natrafiono na zagadkowe grube mury (około 3,5 m) pochodzące prawdopodobnie z baszty obronnej, o której lakoniczne wzmianki znajdujemy w inwentarzach.

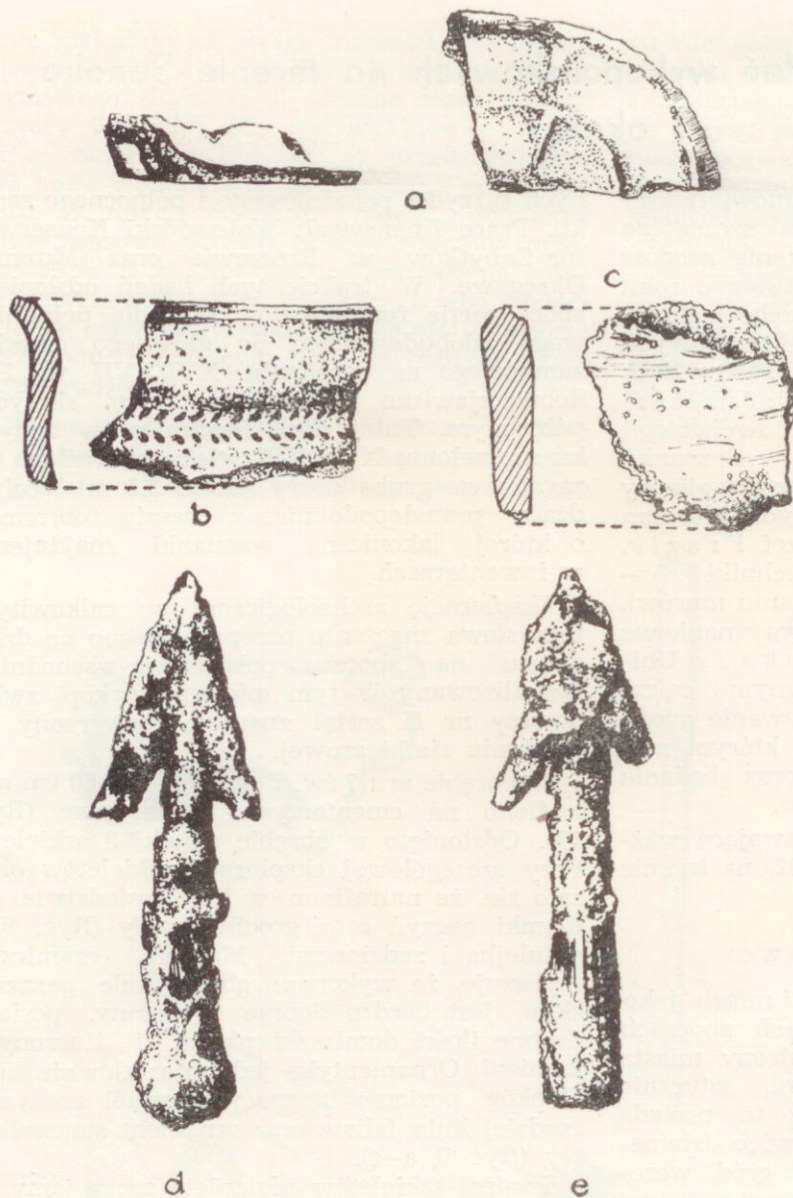
Eksploatację archeologiczną w całkowitym tego słowa znaczeniu przeprowadzono na dziedzińcu na zboczu południowo-wschodnim. Zlokalizowany w tym miejscu wykop zwiadowczy nr II został znacznie rozszerzony po założeniu siatki arowej.

W obrębie aru 7 ćw. a na głęb. 50—60 cm natrafiono na cmentarzysko szkieletowe (Ryc. 10). Odsłonięto w obrębie działki 3 szkielety. Przy szczegółowej eksploatacji szkieletów okazało się, że natrafiono w ich sąsiedztwie na ułamki naczyń oraz grocik strzały (Ryc. 9,d) z tulejką i zadziarami. Materiał ceramiczny wykazuje, że wykonano go na kole garncarskim, jest bardzo dobrze wypalony, posiada drobne ilości domieszki piasku i tłuczonych kamieni. Ornamentyka jednolita: głównie linie żłobków poziomo biegnących wokół naczyń, rzadziej linia falista oraz ornament stempelkowy (Ryc. 9, a—c).

Poniżej szkieletów odsłonięto zarys jamy nr 3, elipsowatej (o średnicy około 3 × 1,8 m) oraz sporą ilość kuliście występujących zarysów po słupach (o średnicy od 40 do 50 cm). Jeśli chronologię cmentarzyska roboczo przyjmujemy na XII—XIII/XIV wiek, to jamę oraz zagadkową budowlę słupową należy odnieść do okresu starszego. Badania nad jamą i budowlą słupową nie ukończono, odkładając rozwiązanie badań na tym odcinku w roku 1963.

W pobliżu cmentarza odsłonięto zagadkowe mury kamienne. W celu wyjaśnienia ich funkcji postanowiono odsłonić cały zarys fundamentów owej budowli. Założony wykop w arze 6 ćw.c odsłonił narożnik budowli, w pobliżu którego odsłonięto dwa dalsze szkielety. Jeden z szkieletów (nr 5) posiadał obcięte kości kończyn dolnych, na skutek wkopu pod fundament budowli. Również tutaj w pobliżu szkieletów znaleziono drugi analogiczny grocik strzały z tulejką i zadziarami (Ryc. 9, e). Badania nad budowlą kamienną nie zostały zakończone, będą prowadzone w roku przyszłym. Nie jest wykluczone, że doprowadzą one do odsłonięcia fundamentów budowli sakralnej, o której

1. Zagadnienie to opracował T. Żurowski. Trepcza grodzisko pod Sanokiem, „Światowit” t. XXI s. 327 i nast. Tam też znajduje się wykaz grodzisk z Ziemi Sanockiej.
2. Połnoje sobranije ruskich letopisiej, Petersburg 1843 t. II. s. 52, tamże s. 156, 171 oraz A. Fastnacht, Posady „Roczniki Dziejów Społecznych i Gospodarczych” Rok 1955 t. XV s. 146 i nast.
3. O badaniach tych nic nie mówi powielone sprawozdanie Rzeszowskiego Ośrodka Archeologicznego za rok 1961 Rzeszów 1961.



Ryc. 9. Sanok — Wzgórze Zamkowe:
a—c) fragm. naczyń wczesnośre-
dniowiecznych z aru 1 cw.a. (1^{fr}
w.n.), d—e) grociki strzał z zadzio-
rami (w.n.) z aru 7 cw.a i aru 6
cw. c. Rys. B. Sierzęga

w ustnej tradycji do dziś dnia mieszkańcy Sanoka mówią.

W obrębie aru 12 ćw. c, wyeksplorowano jamę nr 1, która posiadała kształt podłużny (3,5 × 1,2 m). Wnętrze jamy wypełnione było ziemią ciemno-szarą z dużą ilością wczesnośredniowiecznych fragmentów naczyń glinianych, grudek polepy, popiołu, spalonych kości. Przeznaczenie owej jamy jest na razie zagadkowe. Przebadanie dalszych jam nr 2 i 3 (ze słupami) pozwoli sprawę tę wyjaśnić.

Sądząc po ostatnich wynikach badań trzeba przyjąć, że gród sanocki wzmiankowany w źródłach z XII wieku należy lokalizować na terenie dzisiejszego wzgórza zamkowego. Wzory obronne tego miejsca umiano doceniać w następnych wiekach, budując w czasach średniowiecza zamek murowany.

2. Badania archeologiczne w innych punktach miasta.

W czasie badań wykopaliskowych na zamku przeprowadzono szereg prac o charakterze ra-

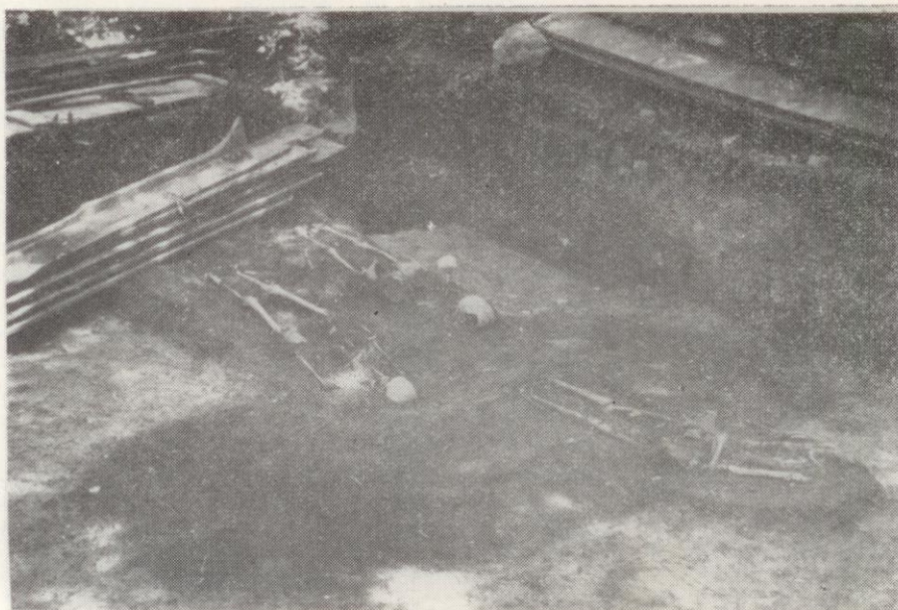
towniczym w obrębie miasta średniowiecznego. Prace ziemne prowadzone w obrębie rynku oraz ul. Zamkowej związane z zakładaniem sieci kanalizacyjnej w mieście doprowadziły do odsłonięcia relikwów dawnej zabudowy. Oto wyniki tych obserwacji.

A. Rynek. W czasie przeprowadzania wykopu kanalizacyjnego w pierzei zachodniej Rynku naprzeciwko kamienicy nr 20 stwierdzono poniżej dzisiejszego poziomu na głębokości około 2,5 m zarys jamy-ziemianki dużych rozmiarów z zawartością grudek polepy, węgla drzewnych i ułamków naczyń. Materiał ceramiczny odpowiada ceramice z terenu wzgórza zamkowego jest prawie identyczny, należy go odnieść do XII—XIII wieku.

B. Ulica Zamkowa na przeciwko internatu Technikum Ekonomicznego, odkryto w czasie przekopywania ulicy na jamę-zie-

miankę o średnicy około 12 m⁴). Materiał ceramiczny również pozwala sądzić, że pochodzi z XII—XIII wieku. Czy był to obiekt mieszkalny, czy innego charakteru, mogłyby na to dać odpowiedź szersze badania wykopaliskowe.

- C. Ulica Zamkowa nr 2. Przy narożu budynku administracyjnego Muzeum, na wprost kwietnika przy Placu Św. Jana natrafiono na dość dobrze zachowane konstrukcje drewniane budynku, który znaj-



Ryc. 10. Sanok, Wzgórze Zamkowe. Fragment cmentarza szkieletowego oraz zarys jamy nr 3, odkrytej w obrębie aru 7 cw.a. Fot. A. Kunysz, 1962 r.

dował się prawie na środku dzisiejszej ulicy. Należałoby sądzić w oparciu o znaleziony materiał ceramiczny, że ulica w XV—XVI wieku w tym miejscu nie przebiegała, gdyż istniała tutaj zabudowa mieszkalna.

- D. Biała Góra. W dzielnicy Biała Góra przeprowadzono prace wykopaliskowe na

4. W czasie pobytu w Sanoku w dniach 19—20 września mgr T. Zurowski wysunął koncepcję, że być może jest to rów, który stanowił dodatkowy element obronny wzgórza zamkowego.

JÓZEF JANOWSKI

Sprawozdanie z badań archeologicznych prowadzonych przez Muzeum w Krośnie w roku 1962

W roku 1962 podobnie jak w roku 1961 archeologiczne prace wykopaliskowe skoncentrowano przede wszystkim na badaniach warstw wczesnośredniowiecznych odsłanianych na rynku w Krośnie w czasie dokonywania wykopów wodno-kanalizacyjnych. Badania takie przeprowadzono w wykopach o łącznej długości 300 m. Na podstawie tych wykopów stwierdzono, że cała południowo zachodnia część obecnego rynku była swego czasu terenem osady wczesnośredniowiecznej. Dolna warstwa tej osady zalegająca bezpośrednio na calcu, przypada

małej warowni-gródku o bardzo dobrze zachowanych wałach ziemnych. W wykopie zwiadowczym uzyskano materiał, który pozwala datować to grodzisko na XII—XIII/XIV wiek. Badania nad tym obiektem będą kontynuowane. Grodzisko to stanowiło prawdopodobnie dodatkowy element obronny grodu w Sanoku.

W czasie pobytu w Sanoku ekipa wykopaliskowa przeprowadziła badania powierzchniowe w okolicy miasta oraz na terenie sąsiednich powiatów: Lesko, Ustrzyki. Dokonano szczegóło-

wej inwentaryzacji zespołu wczesnośredniowiecznego w Trepczy; dwa grody i kilkadziesiąt kurchanów. Na grodzisku zw. „Horodna” przeprowadzono wstępne badania sondażowe.

Dokonano inwentaryzacji obiektów obronnych w Myczkowcach (grodzisko) pow. Lesko, w miejscowości Hoczew (grodzisko) pow. Lesko i Mymoń pow. Sanok (grodzisko).

Poza tym przeprowadzono badania w okolicy Baligrodu nad brzegami potoka Rabskiego, gdzie przed kilku laty odkryto hałdy żużla.

chronologicznie na przełom X i XI wieku. Sądząc po jej grubości wynoszącej od 20—40 cm oraz zawartego w niej materiału, należy stwierdzić, że osada krośnieńska istniała w ciągu XI i XII wieku. Chronologię taką potwierdzają również zabytki wydobyte z siedmiu jam przeciętych przez wykopy.

W roku 1962 w czasie badań konserwatorsko-archeologicznych osady wczesnośredniowiecznej w Krośnie wykonano profil barwny wykopów na dł. 163 m oraz 12,5 m² planów w skali 1:10 lub 1:20. W wyniku tych badań