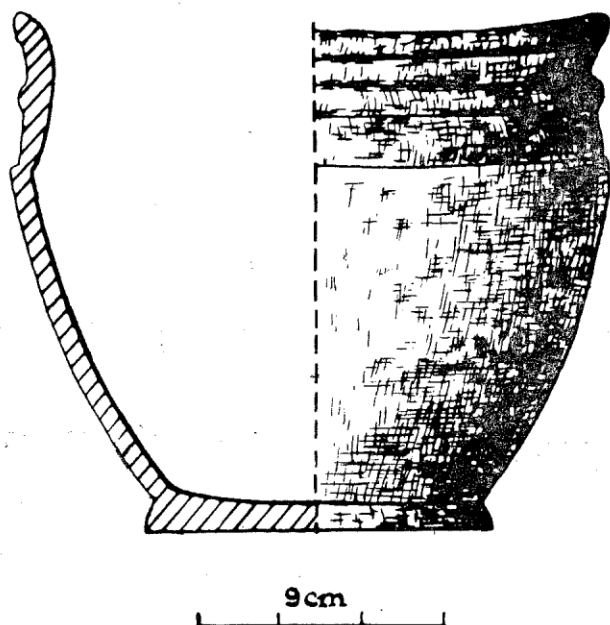


## Komunikat z badań archeologicznych w Przemyślu – ul. Pstrowskiego

W lipcu 1971 roku Muzeum Ziemi Przemyskiej przeprowadziło ratownicze prace wykopaliskowe w Przemyślu przy ul. Pstrowskiego, w miejscu budowy osiedla Przemyskiej Spółdzielni Mieszkaniowej. Prace finansowało Muzeum Okręgowe w Rzeszowie. Kierowała nimi Anna Żmijewska, przy współpracy autora.



Ryc. 1. Przemyśl, ul. Pstrowskiego. Naczynie siwe znalezione w wykopie pod fundament bloku nr 14.

W trakcie wykonywania wykopu pod fundament bloku nr 14 miano natrafić na kilka naczyń glinianych. Według informacji znalazców w jednym z naczyń prawdopodobnie wystąpiły kości ludzkie oraz sprzączka żelazna, której jednak nie udało się odzyskać. Natrafiono jedynie na ułamki ceramiki oraz dużą partię naczynia siwego, z okresu rzymskiego (Ryc. 1). Uzyskane informacje sugerowały istnienie pochówku, co jednak nie znalazło jednoznacznego potwierdzenia w trakcie dalszych badań.

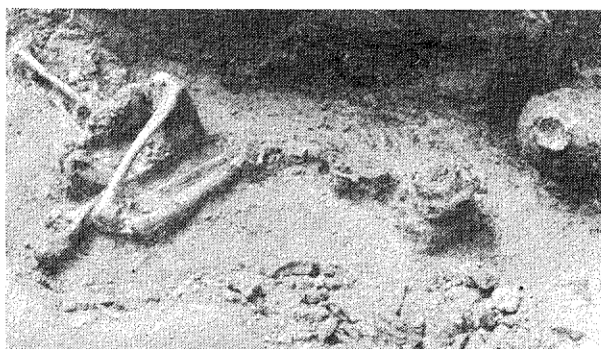
W celu rozpoznania problematyki dokonanego odkrycia przeprowadzono systematyczne badania dwoma rowami kontrolnymi. Pierwszy zlokalizowano na placu pod budowę budynku nr 13. Natrafiono na nieliczne

fragmenty późnośredniowiecznych naczyń. Drugi row kontrolny wytyczono w pobliżu bloku nr 14, w sąsiedztwie miejsca, gdzie znaleziono fragment naczynia siwego. Wśród nielicznych ułamków naczyń natrafiono również na dalszą partię tego naczynia.

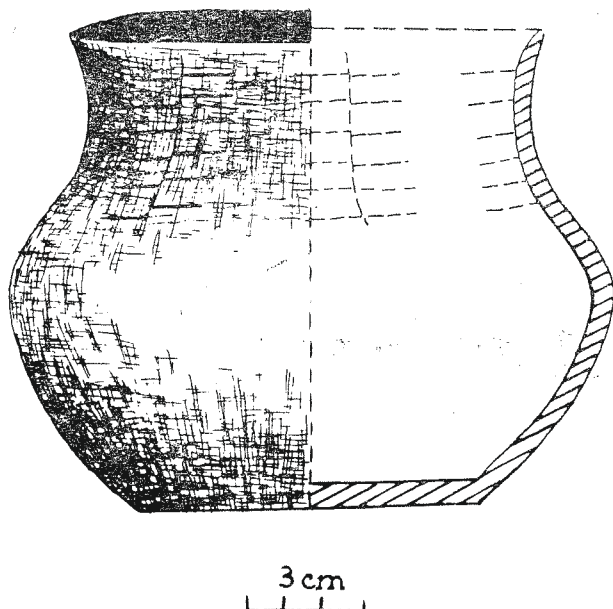
Prowadzono także szczegółowe obserwacje wszystkich wykopów ziemnych na placu budowy. W rowie pod centralne ogrzewanie między blokiem nr 14 i 15 wydobyto fragmenty późnośredniowiecznych naczyń.

Interesujące rezultaty dała obserwacja wykopów pod przewody centralnego ogrzewania, biegnących równoległe do bloku nr 15. W profilu wykopu uwidoczniła się jama oznaczona jako obiekt nr 1, o średnicy około 230 cm, sięgająca do głębokości 150 cm, z zawartością sporej ilości fragmentów naczyń wczesnośredniowiecznych oraz kości zwierząt. Nie udało się uchwycić całych zarysów jamy i określić jej kształtu.

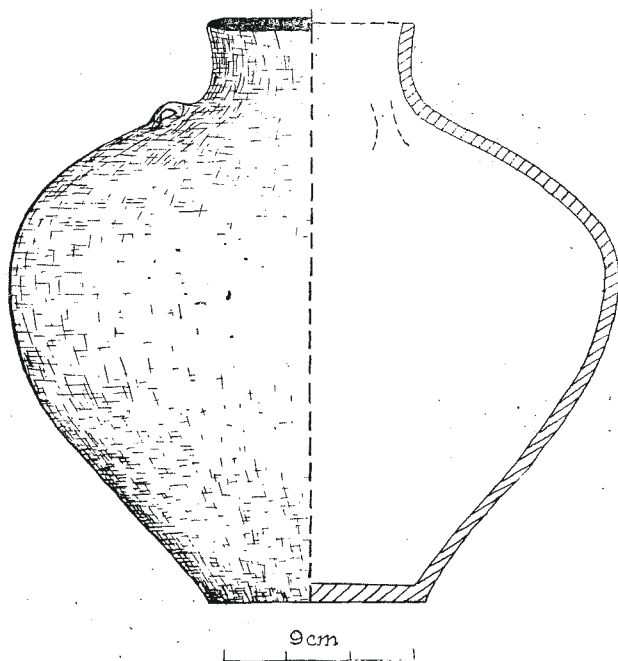
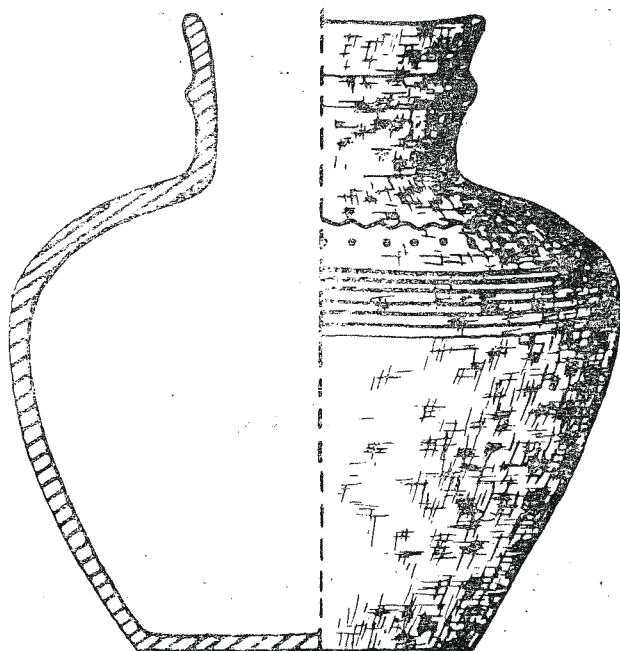
W czasie wykonywania wykopów ziemnych pod ławy fundamentowe bloku nr 12 natrafiono na kości ludzkie. Po przeprowadzeniu badań stwierdzono, że mamy do czynienia z pochówkiem szkieletowym (Ryc. 2). Nie odsłonięto czaszki, która została zniszczona przed przystąpieniem do systematycznej eksploracji. Wyraźnie zaznaczyły się natomiast pozostałe partie szkieletu. Z układu kości można wnioskować, że zmarły pochowany był w pozycji skurczonej na prawym boku. Szkielet usytuowany był na linii południe-północ, głową na południe. Przy nogach znajdowały się dwa naczynia gliniane, jedno kształtu amforkowatego ze zdobieniem na szyjce (Ryc. 3), drugie również kształtu amfory z baniastym brzuścem i dwoma małymi uszkami pod krawędzią (Ryc. 4). Obiekt znajdował się na głębokości około



Ryc. 2. Przemyśl, ul. Pstrowskiego. Grób szkieletowy odsłonięty w wykopie pod fundament bloku nr 12.



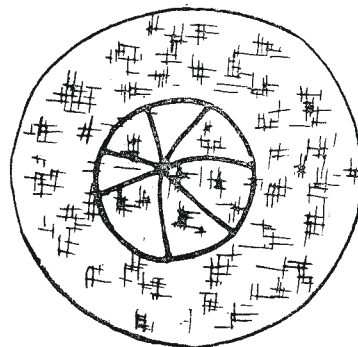
Ryc. 3. Przemyśl, ul. Pstrowskiego. Naczynie amforkowate z grobu szkieletowego.



Ryc. 4. Przemyśl, ul. Pstrowskiego. Naczynie kształtu amfory z grobu szkieletowego.

190 cm. Ze względu na warunki odkrycia nie udało się prześledzić całych zarysów jamy grobowej. Długość jej przypuszczalnie wynosiła około 180 cm. Formy naczyń oraz układ szkieletu, pozwalają powyższy pochówek wiązać z kulturą ceramiki sznurowej.

W wykopach pod fundamenty bloku nr 12 natrafiono także na kolejny obiekt oznaczony nr 3 o charakterze paleniska. Posiadało ono kształt owalny o długości 260 cm i szerokości około 200 cm. Zarys obiektu pojawił się na głębokości około 150 cm i sięgał do głębokości około 190 cm. Wypełnisko stanowiła czerwona przepalona glina, przewarstwiona ciemną ziemią z dużą zawartością węgla i warstwami popiołów. Z wypełniska udało się wybrać duży fragment partii przydennej



Ryc. 5. Przemyśl, ul. Pstrowskiego. Wczesnośredniowieczne naczynie ze znakiem garncarskim z wykopów pod blok nr 15.

naczynia przypuszczalnie wczesnośredniowiecznego względnie średniowiecznego.

W obrębie tego samego bloku nr 12 natrafiono na głębokości 140 cm na obiekt nr 4 w postaci jamy kształtu owalnego, wypełnionej intensywnie czarną ziemią. Jama o średnicy około 100 cm posiadała profil nieckowaty. W wypełnisku, które wybrano do głębokości 180 cm znaleziono drobne fragmenty naczyń, trudne do datowania, kości zwierząt oraz fragmenty żużla.

Ponadto ślady osadnictwa stwierdzono w wyższej partii terasy, w miejscu budowy pomieszczeń warsztatowych. W trakcie robót ziemnych natrafiono prawdopodobnie na obiekty archeologiczne, co poświadczają znaleziska fragmentów naczyń przypuszczalnie wczesnośredniowiecznych.

Podczas prac ziemnych w piwnicach bloku nr 15 pracownicy budowlani natrafili z kolei na bardzo interesujące naczynie wczesnośredniowieczne z kręzą i znakiem garncarskim w postaci koła ze szprychami na dnie naczynia (Ryc. 5).

Poczynione obserwacje pozwalają przypuszczać, że na lewobrzeżnym stoku doliny Sanu, skierowanym ku południowi rozwijało się najwcześniejsze prehistoryczne oraz wczesnośredniowieczne osadnictwo miasta Przemyśla, na co wskazywały dawniejsze odkrycia, a co także potwierdzają najnowsze wykopaliska.