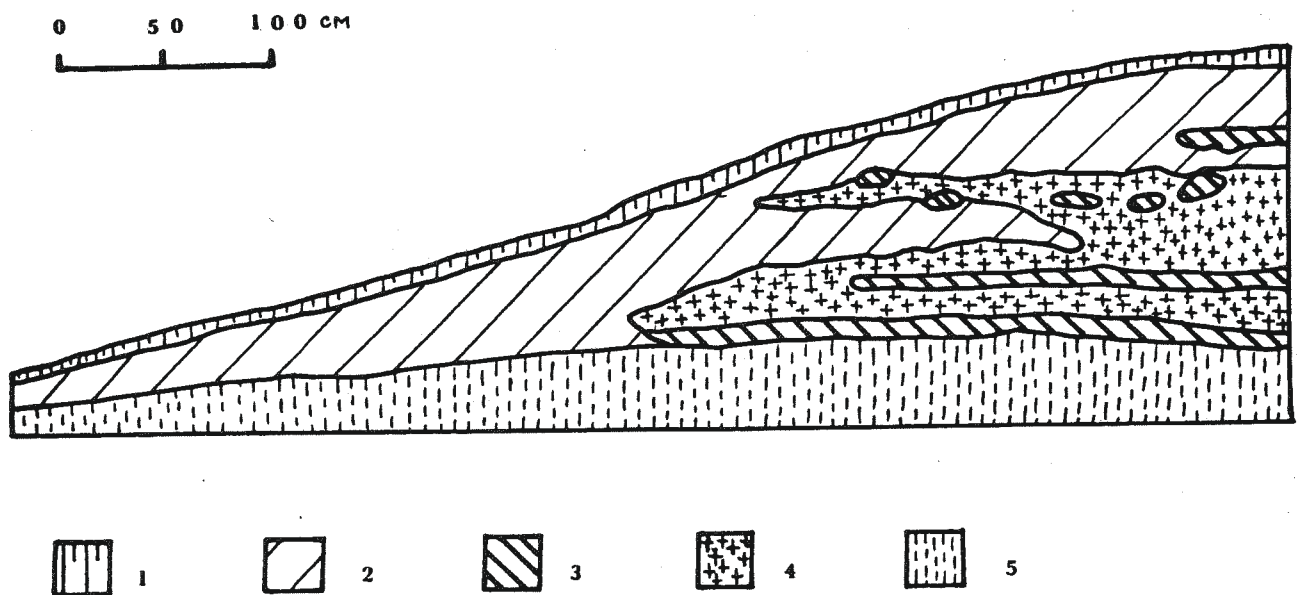


Marek Florek

Badania sondażowe na cmentarzysku kurhanowym w Przędzelu, gm. Rudnik n. Sanem, woj. Tarnobrzeg

Cmentarzysko kurhanowe w Przędzelu, gm. Rudnik n. Sanem (stan. Przędzel 10) zostało odkryte w 1961 roku przez Zdzisława Kaperę, który w lesie między Rudnikiem-Strużą, a przysiółkiem Borowina zlokalizował jeden kopiec (zwany dalej kopcem nr 1), oznaczając go błędnie jako stanowisko Borowina 1 (notatka w archiwum Muzeum Okręgowego w Rzeszowie - teczka Borowina). Wiosną 1982 roku w czasie badań AZP autor odkrył dwa dalsze kopce (nr 2 i nr 3), zaś w roku 1983 kolejny (nr 4).

Cmentarzysko znajduje się na gruntach wsi Przędzel, w lesie sosnowym, tuż przy granicy z dzielnicą Rudnika - Stróżą, między torami linii kolejowej Rozwadów - Przeworsk, drogą lokalną Stróża - Borowina, zabudowaniami Stróży i budynkiem dawnego przystanku PKP Borowina. Cmentarzysko tworzą 4 kopce: kopiec nr 1 o średnicy 12,00 m i wysokości 1,20 m; kopiec nr 2 o średnicy 8,5 m i wysokości 1,00 m; kopiec nr 3 o średnicy 9,5 m i wysokości 0,90 m; kopiec nr 4 o średnicy 9,0 m



Ryc. 1. Przędzel, gm. Rudnik n. Sanem, stan. 10. Kopiec 1, wykop 1, profil „N”. Oznaczenia symboli: 1 - humus, 2 - ciemnożółty piasek, 3 - skupiska okruchów węgla drzewnego i spalone bierwiona, 4 - żółty piasek z dużą ilością drobnych okruchów węgla drzewnego, 5 - jasnożółty piasek (calec)

i wysokości 0,90 m. Kopiec nr 1 już w 1961 roku był częściowo zniszczony przez wkop w centrum nasypu, sięgający jak się potem okazało aż do calca. Ślady podobnych wykopów stwierdzono na powierzchni nasypów kopców nr 2 i nr 3.

Ponieważ nie był znany charakter i chronologia kopców, autor sprawozdania w lipcu 1982 r. przeprowadził badania sondażowe kopca nr 1.

Z uwagi na rosnące drzewa nie było możliwe przebadanie całego kopca ani nawet całej jednej ćwiartki nasypu, w związku z czym ograniczono się do wykonania wykopu sondażowego o wymiarach 6x1 m, zorientowanego W-E, sięgającego od środka kopca do jego podstawy (ryc. 1).

Wyniki badań:

1. Kopiec wzniesiono bezpośrednio na calcu, tzn. przed jego usypaniem zebrano z powierzchni na której miał stać warstwę humusu. Ziemię tę wykorzystano następnie prawdopodobnie do usypania jego zewnętrznej warstwy.

2. Zewnętrzną, nasypową warstwę kopca o miąższości 30-60 cm tworzył ciemnożółty piasek. Poniżej znajdowały się pozostałości stosu w postaci żółtego piasku z dużą ilością okruchów węgla drzewnego, które miejscami tworzyły skupiska w postaci kilkucentymetrowej szerokości smug i gniazd. Bez-

pośrednio na calcu wystąpiły zwęglone bierwiona o średnicy 3-6 cm, ułożone równolegle względem siebie, a nieco ukośnie do kierunku N-S. Między nimi znaleziono 2 niewielkie fragmenty ceramiki o nieokreślonej chronologii.

3. Nie natrafiono na żadne ślady pochówku w postaci przepalonych kości bądź resztek szkieletu, nie znaleziono też poza w.w. 2 fragmentami ceramiki innego materiału zabytkowego.

4. Uzyskane wyniki nie pozwalają na określenie funkcji i chronologii kopca nr 1, a co za tym idzie i całego cmentarzyska. Pod względem konstrukcji pewną analogię do kopca nr 1 z Przędzela mogą stanowić: kopiec A z Dachnowa k. Lubaczowa (A. Dzieduszycka, J. Kamińska 1959, s.325 i n.), kurhany z Lipska k. Zamościa (M. Drewko 1925, s. 100-101) i niektóre kurhany z Białki k. Krasnegostawu (informacja mgr Łukasza Rejnowicza), wszystkie datowane ramowo na VII-IX w.

Bibliografia

- Drewko M.
1925 *Sprawozdanie z działalności Państwowego Konserwatora Zabytków Prehistorycznych na okręg lubelski za 1922*, „WA”, t. VIII, s. 100-101.
- Dzieduszycka A., Kamińska J.
1959 *Wczesnośredniowieczne kurhany ciałopalne z Dachnowa pow. Lubaczów*, „Mat. Arch.”, t. I, s. 325 i n.

Marek Florek

Sondierungsuntersuchungen auf dem Hügelgräberfeld in Przędzel, Gmde. Rudnik nad Sanem, Wojewodschaft Tarnobrzeg

Zusammenfassung

Im Jahre 1982 wurden Sondierungsuntersuchungen des Hügels Nr. 1 auf dem aus vier Hügeln bestehenden Hügelgräberfeld in Przędzel (Fundstelle 10), Gmde. Rudnik nad Sanem, durchgeführt. Es wurde festgestellt, dass der, direkt auf dem Felsenmassiv aufgeschüttelte, Hügel lediglich Haufenüberreste enthielt. Man stiess weder auf Grabspuren noch Depotfunde, die die Chronologie des Hügels bestimmen lassen.

Als gewisse Analogien zu dem Hügel 1 aus Przędzel könnten, in Bezug auf ihre Konstruktion, frühmittelalterliche Hügelgräber mit Brandbestattungen in Białka, Wojewodschaft Chełm, in Dachnow, Wojewodschaft Przemyśl und in Lipsk, Wojewodschaft Zamość angesehen werden (M. Drewko 1925, s. 100-101; A. Dzieduszycka, J. Kamińska 1959, s. 325 f.).