

A. Szałapata przy udziale A. Talara i J. Barłowskiego. Materiały z badań, będące w jej opracowaniu złożono w Muzeum w Rzeszowie. (Zob. jej sprawozdanie).

#### Wczesne średniowiecze

#### Osada wczesnośredniowieczna w Manasterzu na stan. 3 pow. Jarosław

Przeprowadzono ratownicze prace wykopaliskowe w obrębie osady odkrytej przez J. Machnika i J. Potockiego<sup>17)</sup>. Kierował nimi A. Kunysz przy udziale A. Szałapaty i A. Kwolek.

17) J. Machnik i J. Potocki, Badania powierzchniowe nad dolnym Sanem. Sprawozdania Archeologiczne, T. IV., s. 169—170.

18) A. Kunysz, Sprawozdanie z prac wykopaliskowych na osadzie wczesnośredniowiecznej w Nisku, Sprawozdania Rzeszowskiego Ośrodka Archeologicznego za rok 1961. Rzeszów 1961, s. 42—43.

lek. Materiały złożone w Muzeum w Rzeszowie znajdują się w opracowaniu A. Kunysza (Zob. jego sprawozdanie).

#### Osada wczesnośredniowieczna w Nisku na stan. 1

Kontynuowano ratownicze prace wykopaliskowe na stanowisku badanym od kilku lat<sup>18)</sup>. Kierował nimi A. Kunysz przy udziale A. Kwolek. Materiały będące w opracowaniu A. Kwolek złożono w Muzeum w Rzeszowie. (Zob. jej sprawozdanie).

Z niniejszego sprawozdania wynika, że konserwatorskie prace wykopaliskowe w województwie rzeszowskim w r. 1962 podobnie jak i w latach minionych zmierzały w dwu kierunkach: ratowania przed zniszczeniem zagrożonych lub niszczonej stanowisk archeologicznych oraz zbierania materiałów odnośnie obiektów słabo dotąd poznanych.. Wyniki tych prac nie tylko uratowały wiele interesujących zabytków lecz także przysporzyły wiele nowych wartościowych źródeł naukowych do poznania pradziejów tego terenu.

### ANNA SZAŁAPATA

## Tymczasowe sprawozdanie z badań ratowniczych na osadzie rzymskiej w Otałęży pow. Mielec

Osada z okresu rzymskiego w Otałęży pow. Mielec została odkryta w czasie badań powierzchniowych przez dr. Marię Cabalską adiunkta Katedry Archeologii U. J. w 1960 r. Obiekt ten zlokalizowano w północno-zachodniej części wsi, na najwyższej w okolicy położonym terenie nadwiślańskiej wydmy piaszczystej. Odległość od prawobrzeżnego wału Wisły wynosi ok. 500 m.

Stanowiska w znacznym stopniu uległo zniszczeniu z powodu wybierania piasku przez okoliczną ludność. Badania ratownicze pod kierownictwem autorki sprawozdania rozpoczęto w sierpniu 1962 r. z funduszków Wojewódzkiego Konserwatora Zabytków Archeologicznych w Rzeszowie.

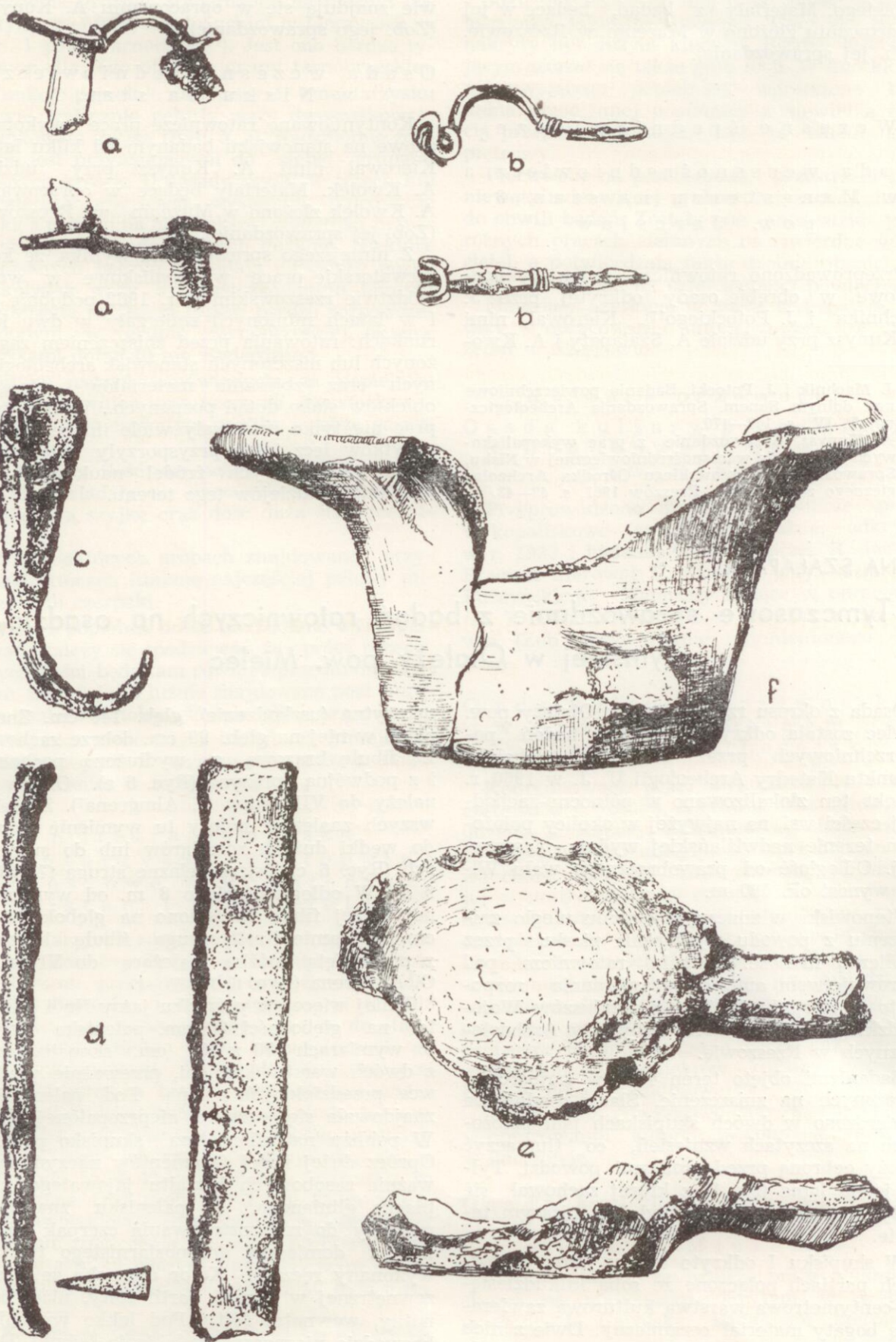
Badaniami objęto teren 4 arów najbardziej narażonych na zniszczenie. Ślady osadnictwa stwierdzono w dwóch skupiskach jam położonych na szczytach wzniesień, co tłumaczy należy ochroną przed groźbami powodzi. Tylko jedna jama (Nr 1) z której zachował się mały fragment położona była na niższym terenie.

W skupisku I odkryto cztery jamy w górnych partiach połączone ze sobą kilkudziesięcio-centymetrową warstwą kulturową zawierającą bogaty materiał ceramiczny. Dwie z nich uległy częściowo uszkodzeniu przez wywóz piasku. Wszystkie z omawianych jam miały kształt owalny. Największa (Nr 3) ciągnęła się na przestrzeni około 10 m., szerokość nie-

uchwytna (uszkodzenie), głęb. 140 cm. Znaleziono w niej na głęb. 99 cm. dobrze zachowaną fibulę brązową z wydłużoną pochewką i z podwójną sprężyną (Ryc. 6 a). Okaz ten należy do VII grupy O. Almgrena<sup>1)</sup>. Z ciekawszych znalezisk należy tu wymienić haczyk do wędki dużych rozmiarów lub do suszenia ryb (Ryc. 6 c), ostrze żelazne struga (?) (Ryc. 6 d). W odległości około 8 m. od wymienionej wyżej fibuli znaleziono na głębokości 42 cm. (w jamie Nr 2) drugą fibulę brązową z podwiniętą nóżką należącą do VI grupy O. Almgrena (Ryc. 6 b).

Mniej więcej w pośrodku jamy Nr 4 odkryto na głębokości 30 cm. palenisko owalne o wymiarach 70 x 160 cm. skonstruowane z dwóch warstw kamieni, przeważnie piaszczystych, przedzielonych polepą. Pod paleniskiem znajdowała się warstwa nieprzepracowanej gliny. W pobliżu natrafiono na skupisko popiołu. Oprócz dużej ilości fragmentów naczyń przeważnie zasobowych kształtu jajowatego, oraz placka glinianego, w palenisku znaleziono możliwy do zrekonstruowania czerpak gliniasty z domieszką drobnoziarnistego tłuczni wykonany ręcznie. Kolor czerpaka ze strony zewnętrznej w górnej partii żółty, niżej brązowy, wewnątrz żółty. Pod lekko wywiniętą krawędzią nieznaczne wgłębienie ścianki. Dru-

1) Określenie Prof. dr. R. Jamki, wyrażam Mu w tym miejscu podziękowanie za oznaczenie chronologii.



Ryc. 6. Otależ pow. Mielec, Zabytki z osady kultury przeworskiej, a) zapinka brązowa (jama nr 3), b) zapinka brązowa (jama nr 2), c) haczyk do wędki (jama nr 3), d) ostrze narzędzia żelaznego (jama nr 3), e) łyżka (?) gliniana (ar III B), f) puchar gliniany (jama nr 4). w.n. Rys. B. Sierżęga

gim naczyniem zasługującym na omówienie, a pochodzącym z tego samego paleniska jest puchar ciemno-brunatny w kształcie odwróconego dzwonu z mocno wywiniętym na zewnątrz brzegiem, ulepionym z gliny z domieszką gruboziarnistego tłucznia.

Po zewnętrznej stronie jamy Nr 5 na głębokości 80 cm wystąpiło kilka śladów po słupach, które nie układają się w regularne zarysy.

W odległości 40 m. od skupiska I odsłonięte zostało drugie skupisko jam, z którego zdołano wyeksplorować część jednej jamy (Nr 6) Rozmiary jamy: 5,60 x 3,50 m., głęb. 1,50 m. Warstwa kulturowa na tym odcinku również obfitowała w wiele fragmentów ceramiki. Znalezione tu m. in. części dwóch małych czepaków (?) glinianych jeden z nich Ryc. 6, e.

Przebadany teren osady dostarczył w warstwie kulturowej, oraz w wypełniskach jam dużą ilość kości zwierzęcych, polepy, węgli drzewnych, oraz kilka wiórów i odłupków krzemienych na wtórny złożu. Oprócz wymie-

nionych wyżej eksponatów - znaleziono dwa ułamki przezślików glinianych, fragment glinianego ciężarka tkackiego lub grzędzidla, glinianą figurkę przypominającą ptaszka, dwa klucze żelazne, kilkanaście kawałków żużla żelaznego, oraz kilka fragmentów żelaznych przedmiotów bliżej nieokreślonego przeznaczenia.

Ceramikę reprezentują głównie naczynia zasobowe jajowate z dużą domieszką miki. Niektóre z nich wykazują podobieństwo do ceramiki słowackiej kultury „puchowskiej” (?). Fragmenty naczyń czernionych gładkich stanowią około 1% ogólnej liczby materiałów ceramicznych. Znalezione tylko jedną skorupę ceramiki „siwej” w jamie Nr 6 na głęb. 140 cm.

Na podstawie znalezisk z dotychczasowych badań (ceramika, fibule) można stwierdzić, że osada istniała od końca starszego okresu rzymskiego poprzez młodszy okres rzymski.

Badania będą kontynuowane w roku przyszłym.

Materiały uzyskane z wykopalisk złożono w Muzeum Okręgowym w Rzeszowie.

ANTONI KUNYSZ

## Sprawozdanie z badań wykopaliskowych na grodzisku w Trzcinicy pow. Jasło

Grodzisko w Trzcinicy, powiat Jasło należy do nielicznych bardzo dobrze zachowanych obiektów wczesnośredniowiecznych w Rzeszowskim. Na wzniesieniu położonym nad dawnym korytem Ropy, w miejscu gdzie wpada do niego strumyk bez nazwy, zlokalizowano obiekt obronny. Składa się on z grodu właściwego w rzucie zbliżonym do owalu, otoczonym wałami oraz partii międzywałowych (trzech) których zadaniem było wzmocnić obronność grodu od łatwiej dostępnego zaplecza.

O grodzisku tym jest wzmianka w monograficznym ujęciu pow. jasielskiego, opracowanym przez ks. Wł. Sarnę<sup>1)</sup>. Archeolodzy krakowscy zainteresowali się nim dopiero w roku 1957<sup>2)</sup>, mylnie informując, że obiekt ten jest nie znany w literaturze. Przeprowadzono na tym stanowisku badania wykopaliskowe. Wyniki tych badań ograniczyły się tylko do kilku wzmianek w literaturze<sup>3)</sup>.

Obiekt ten zasługiwał by przeprowadzono na jego terenie prace wykopaliskowe. Do badań przystąpiłem wiosną 1962 roku. Badania

trwały ponad dwa miesiące (od 18. VI. do 30. VI.). W badaniach udział wzięli: doc. dr. G. Leńczyk z Muzeum Archeologicznego w Krakowie jako konsultant w czasie wykopywania wału I grodu właściwego oraz Jan Martuszewski student V roku Archeologii Uniwersytetu im. A. Mickiewicza w Poznaniu. Kilkakrotnie wykopaliska konsultował prof. dr. R. Jamka, udzielając cennych rad w zakresie metodyki badań. Główny wysiłek badawczy skoncentrowano na terenie grodu właściwego, określonego dalej jako rejon I oraz pierwszego międzywału, określonego jako rejon II. Ze względu na silne zagęszczenie terenu drzewostanem, nie udało się wykonać pomiaru sytuacyjno-woskościowego obiektu, zrobiono jedynie szkic grodziska, na którym zlokalizowano wykopy<sup>4)</sup>.

Oto krótkie sprawozdanie dotyczące wyników wstępnych badań na terenie grodziska w Trzcinicy:

Rejon I (gród właściwy).

W partii grodu właściwego chodziło nam o zorientowanie się w konstrukcji wału, jego

1. W Trzcinicy koło Jasła jeszcze na początku XIX wieku odkryć miano kilka bóstw pogańskich, o czym donosiła ówczesna prasa. Patrz Gazeta Lwowska Nr 20 z dnia 10 marca 1812 r. O grodzisku szerszą wzmiankę w literaturze podaje Ks. Wł. Sarna, Opis powiatu jasielskiego, Jasło 1903 r., s. 371 i następne.
2. Z archeologów krakowskich należy wymienić H. Zollównę i A. Żakię. Badania w roku 1957 przeprowadził autor artykułu.
3. A. Kunysz, Sprawozdanie z działalności Działu Archeologicznego Muzeum Okręgowego w Rzeszowie za rok 1958—1959, W. A. t. XXVII, 1 s.

125—127 oraz A. Kunysz, Działalność ośrodka archeologicznego w Rzeszowie w latach 1957—1958, „Rocznik Województwa Rzeszowskiego”, t. II z. 1 s. 193 oraz H. Zollówna i A. Żaki, Grodzisko w Trzcinicy pow. Jasło (Polska) AAC t. I., fasc. 1, 1958 s. 114—116 oraz Żaki; Karpacka Stacja Archeologiczna w roku 1957 „Sprawozd. Arch.” t. XI. 1960 s. 73.

4. Na takie zlokalizowanie wykopów wpłynął między innymi fakt, że właściciele pewnych partii lasu na grodzisku, dokonali wiosną przecinki, to nam ułatwiło pracę i nie nastęrczało trudności w pokrywaniu odszkodowań.