

Maria Cabalska

Wielozłonowe grodzisko wczesnośrednowieczne w Tuligłowach, woj. Przemyśl

W 1975 r. rozpoczęto badania wykopaliskowe na wielozłonowym grodzisku w miejscowości Tuligłowy, gmina Rokietnica, woj. Przemyśl. Obiekt jest znany od 1948 r., kiedy to Kazimierz Gotfried zawiadomił o jego istnieniu G. Leńczyka. Badania sondażowe przeprowadził G. Leńczyk dopiero w 1954 r.

Grodzisko leży na językowatym końcu płaskowyżu, dochodzącego do 383 m n.p.m., rozciągającego się między Węgiérką a Wolą Rokietniczką. Garb kończy się wyniosłością, opadającą ku łąkom. Cały układ ma kierunek wschód zachód. Nad doliną potoku Węgiérka stok podnosi się od strony wschodniej do wysokości 339,5 m n.p.m., a od zachodniej 314 m n.p.m. Poziom wody w Węgierce wynosi 212 m n.p.m. (ryc. 1).

Gród właściwy posadowiono na zachodniej części wyniosłości (ryc. 1) opadającej na południe. Wał obwodowy I wysoki 1,50 m zamyka przestrzeń zbliżoną do pięcioboku o powierzchni 4.755 m². Zamknięty wałem majdan rozciąga się na stoku od wysokości 324 m n.p.m. przy północnej krawędzi, do 308 m n.p.m. przy południowo-zachodniej, co daje 16 m różnicy poziomów. Na południowym i zachodnim stoku garbu widoczne są wypłaszczone uskoki, leżące na osi wałów, dobrze zachowanych od strony wschodniej. Na tej podstawie przyjęto, że gród obwałowano potrójnymi wałami.

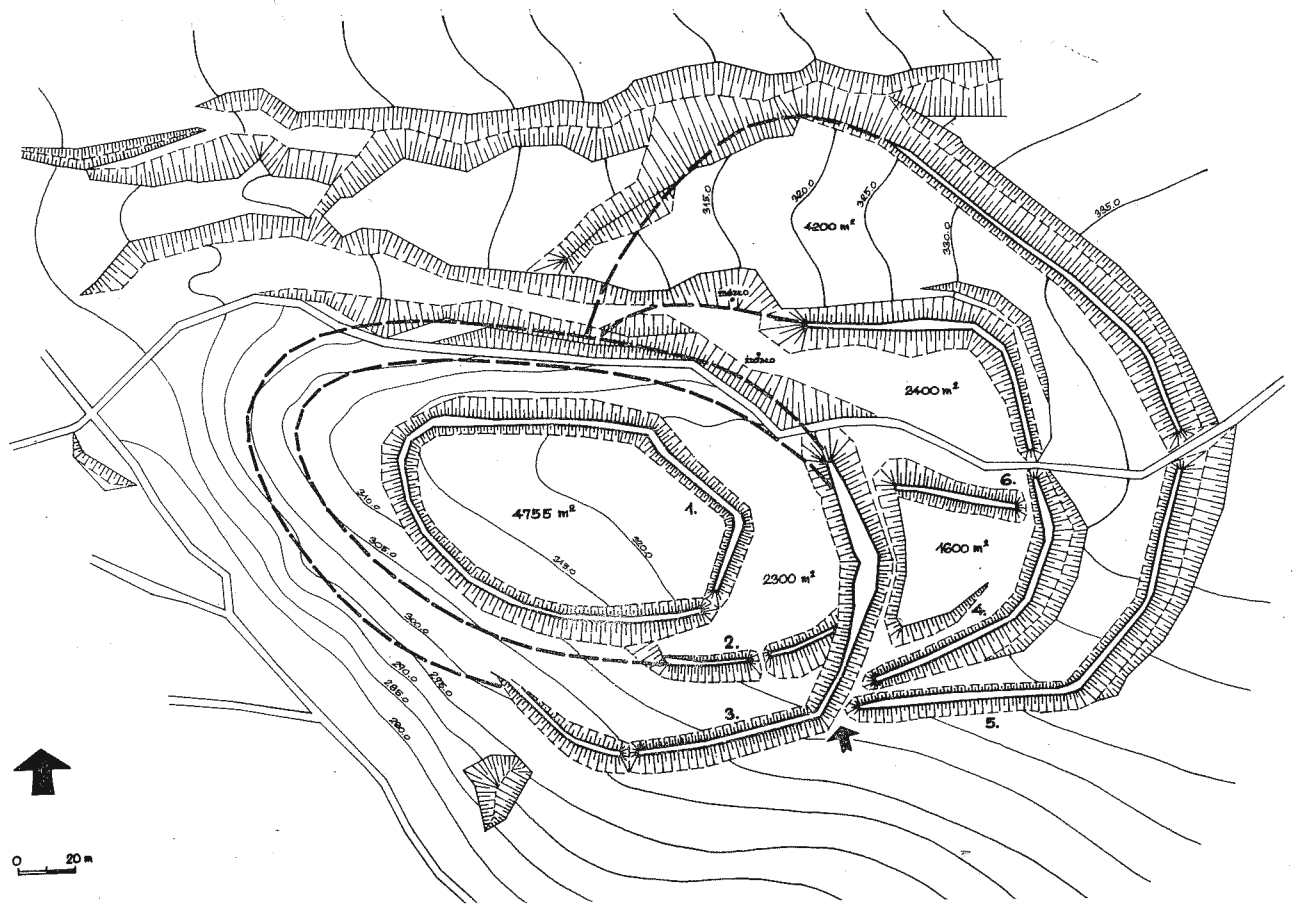
Wał zewnętrzny III na przestrzeni około 100 m biegnie na wysokości 302 m n.p.m. po południowym stoku. Dalsze 100 m tego wału ciągnie się od strony wschodniej na wysokości 315 m n.p.m. podnosząc się do 327 m n.p.m. przy północnej krawędzi podszczytowej. Od północy je-

go bieg wyznacza leśna droga usytuowana prawie na dawnej koronie wału, wolno opadającego do 300 m n.p.m. Na zachodnim stoku kilka wypłaszczeń i muld położonych w osi wału wyznacza dość ściśle jego przebieg.

Wał środkowy II widoczny na długości około 50 m od strony południowo-wschodniej, przytyka na wysokości 323 m n.p.m. do wału III, opadającego w kierunku zachodnim do 316 m n.p.m. Dalszy jego bieg może być rekonstruowany poprzez obecność słabo czytelnych garbów i półek występujących na wysokości 304—302 m n.p.m. Wypłaszczenie widoczne na zachodnim stoku 311 m n.p.m. pozwala przyjąć jego bieg w tym miejscu. Na stromym północnym stoku nie zachowały się żadne ślady wału II. Jeślibyśmy przyjęli, że po stronie północnej analogicznie do strony południowej, bierze on początek od potężnego wału III, to można by wnosić, że wał środkowy biegł skrajem naturalnego wypłaszczenia poniżej wału okrężnego I.

Wyodrębniony obszar między wałami I a III o powierzchni 2.300 m² posiada znakomite warunki obronne i sytuacyjne. Znajdowane tutaj ułamki naczyń wskazywałyby, że był zamieszkały i zagospodarowany jako podgrodzie I.

Dostęp do grodu od wschodniej strony (ryc. 1) utrudniały dwa wały, umownie określone jako zaporowe. Wał zaporowy I przytyka do wału III w miejscu, gdzie ten ostatni skręca na północ. Od 316 m n.p.m. wał zaporowy I podnosi się po łuku do 329 m n.p.m., osiągając wysokość względną ok. 3 m. Otacza on w ten sposób dość równą płaszczyznę wyższą w części południowej (333 m n.p.m.), a słabo opadającą ku północy (325 m



Ryc. 1. Tuligłowy, woj. Przemyśl. Plan grodziska: 1 — wał okrężny pierwszy, 2 — wał środkowy, 3 — wał okrężny trzeci, 4 — wał zaporowy pierwszy, 5 — wał zaporowy drugi, 6 — wał prostopadły

n.p.m.). Północny prosty odcinek wału zaporowego I na wysokości 311 m n.p.m. urywa się nagle, rozmyty przez wodę, wytryskającego na wysokości 314 m n.p.m. źródła. Konfiguracja terenu wskazuje, że wał ten dochodził do wału III w miejscu, gdzie ten ostatni prostą linią biegnie po północnej krawędzi podszczytowej.

Dość płaska przestrzeń zamknięta wałem zaporowym I jest dodatkowo podzielona wałem (ryc. 1) prostopadłym biegnącym od wału III do wału zaporowego I. Twarzą się w ten sposób dwie wyodrębnione przestrzenie, oznaczone ze względu na obecność materiału ceramicznego jako podgrodzie II o pow. 2.400 m² i podgrodzie III o pow. 1.600 m².

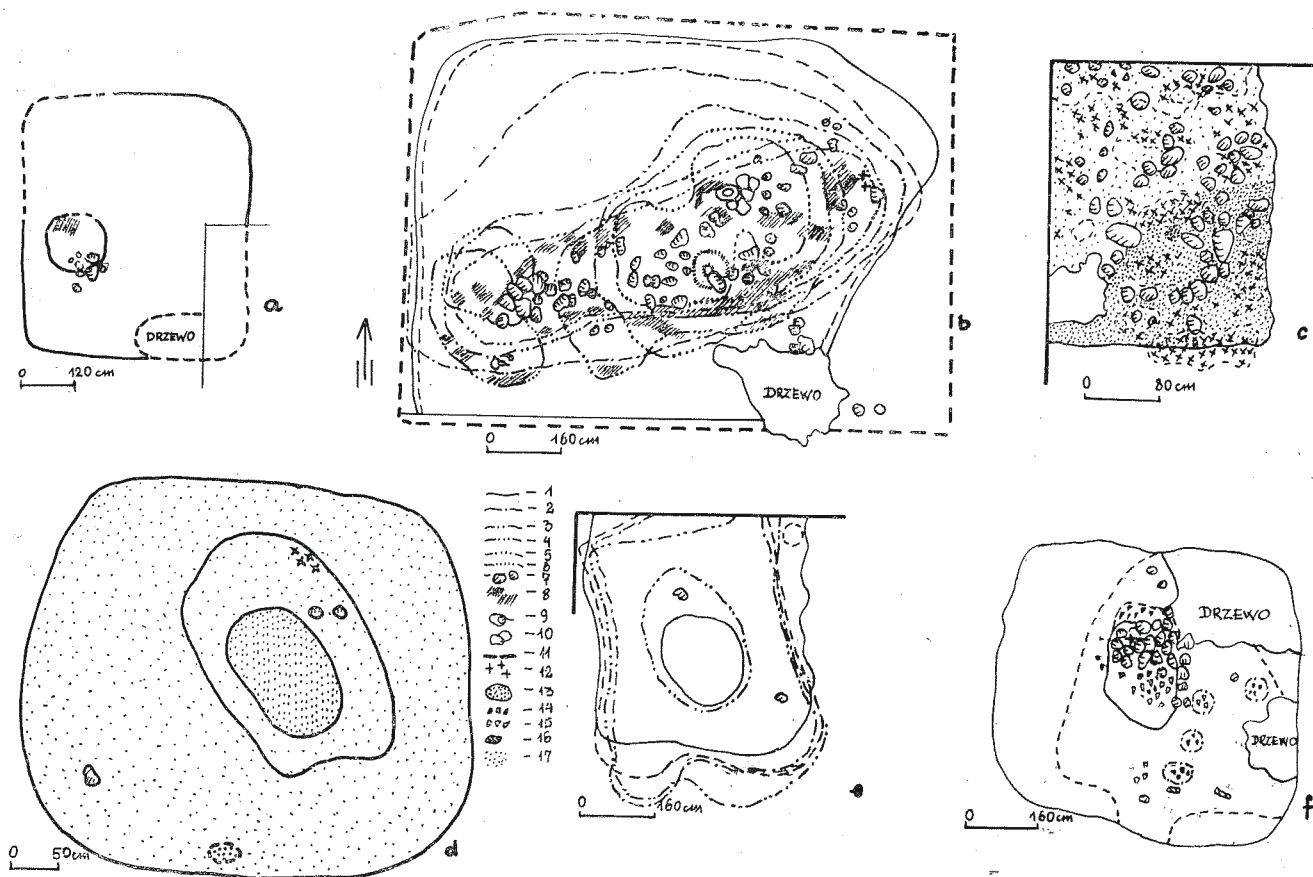
Cały opisany układ zamyka wał zaporowy II, odcinając grodzisko od płaskowyżu na wysokości 338 m n.p.m. Wał zaporowy II zaczyna swój bieg po stronie południowej na tej samej wysokości co wał zaporowy I. Szerokim łukiem otacza rynnowate międzywale i aż do północnej krawędzi podszczytowej biegnie krawędzią rozpadliny. Do wału okrężnego III dochodzi mniej więcej w połowie północnego grzbietu na wysokości 305 m n.p.m.

Dwa źródła wody (ryc. 1) zostały objęte wałami zaporowymi. Pierwsze położone na wyso-

kości 314 m n.p.m. znajduje się w obrębie podgrodzia II. Drugie źródło znalazło się w obszarze między wałami zaporowymi I i II. Nie jest wykluczone, że ten duży o pow. 4.200 m² obszar zamknięty wałem zaporowym II był zamieszkały jako podgrodzie IV. Jest obecnie gęsto porośnięty chaszczami i nie dało się stwierdzić obecności skorup. Przyszłe badania powinny rozstrzygnąć to zagadnienie.

Wejście do grodu (ryc. 1) znajdowało się od strony południowej, w miejscu gdzie oba wały zaporowe dochodzą do wału III. Jest tu wyraźna przerwa i nic nie wskazuje, aby była spowodowana rozdeptaniem wału, lub wyznaczeniem ścieżki. Rozplanowanie założenia pozwala przyjąć istnienie z tej strony umocnień bramy. Jest to węzłowe miejsce systemu fortyfikacyjnego, pozwalające na wejście do podgrodzia III, zamkniętego prostopadłym wałem działowym. Przerwa w wale III od strony północnej, obecnie powiększona i rozjechana przez drogę leśną stanowiła pierwotne wejście na podgrodzie I, przez które wchodziło do grodu właściwego. Takie usytuowanie wejścia wyzyskiwało wszystkie walory obronne układu wałów i podgrodzi, stwarzając duży stopień trudności w dostępie do grodu.

Trwające od 1975 r. (Cabalska 1976, 1977,



Ryc. 3. Tuligłowy, woj. Przemysł. Plany chat: b, c — chaty ziemianki fazy starszej; a, d, e, f — chaty fazy młodszej; 1 — zarys czarnej plamy na głęb. 35 cm, 2 — zarys plamy na głęb. 45 cm, 3 — zarys plamy na głęb. 65 cm, 4 — zarys plamy na głęb. 75 cm, 5 — zarys plamy na głęb. 85 cm, 6 — zarys plamy na głęb. 95 cm, 7 — kamienie, 8 — ziemia przepalona, 9 — wędzidło jednokabłkowe, 10 — polepa, 11 — zarys chaty na głęb. 25 cm, 12 — węgielki, 13 — czarna smolista ziemia, 14 — grudy przepalonej polepy, 15 — ułamki ceramiki, 16 — kamienie przepalane, 17 — szaro-czarna ziemia

dowanej na tym miejscu po zasypaniu ziemianki. W poziomie ogniska znaleziono fragmenty skorup, które dały się wykleić w naczynie (ryc. 5, a) oraz wędzidło jednokabłkowe, grocik strzały, fragment pręta i ułamek żelaznego noża wykonane z żelaza (ryc. 7: 16). Z dolnych poziomów ogniska pochodzą kości zwierzęce określone przez G. Zakrzewską jako bydłace.

Chata III/80 została odkryta w jednej czwartej. Znajduje się w północno-wschodnim narożniku majdanu, a odsłonięty fragment stanowi część południowo-zachodnią, zalegającą wzdłuż wału I. Północna połowa wchodzi pod wał i zostanie przebadana w następnym sezonie. Na głębokości 30 cm uchwycono narożnik chaty (chyba kwadratowej) o wym. 2 na 2 m. Na poziomie 50 cm szaroczarna plama wyraźnie odcinała się od calca. Dno tej części chaty zalegało na gł. 75 cm. Na tle szarozółtej ziemi pojawiły się ułamki polepy oraz węgielki koncentrujące się w postaci czarnej plamy o średnicy 1 m, zanikającej na głębokości 125 cm. Z różnych poziomów ziemianki pochodzą grudy polepy, ułamki ceramiki grubościennych o słabo wykształconych wylewach (ryc. 4, a) oraz nóż żelazny (ryc. 4 h).

Do fazy młodszej zaliczono 18 budynków (Cabalaska 1979 A) stanowiących zabudowę grodu wzniesionego w IX w. Stały one w kilku rzędach, z których trzy są dobrze widoczne w osi W-O. Przeciętne wymiary domów wynoszą 5,5 na 5 m. Wszystkie domy miały wejście od południa. W środku budynku bliżej ściany północnej znajdowało się ognisko (ryc. 3, a, d, e, f) tworzące na głębokości 25 cm rozległą czarną plamę. Samo palenisko znajdowało się w jamie wgłębionej przeciętnie 50–60 cm.

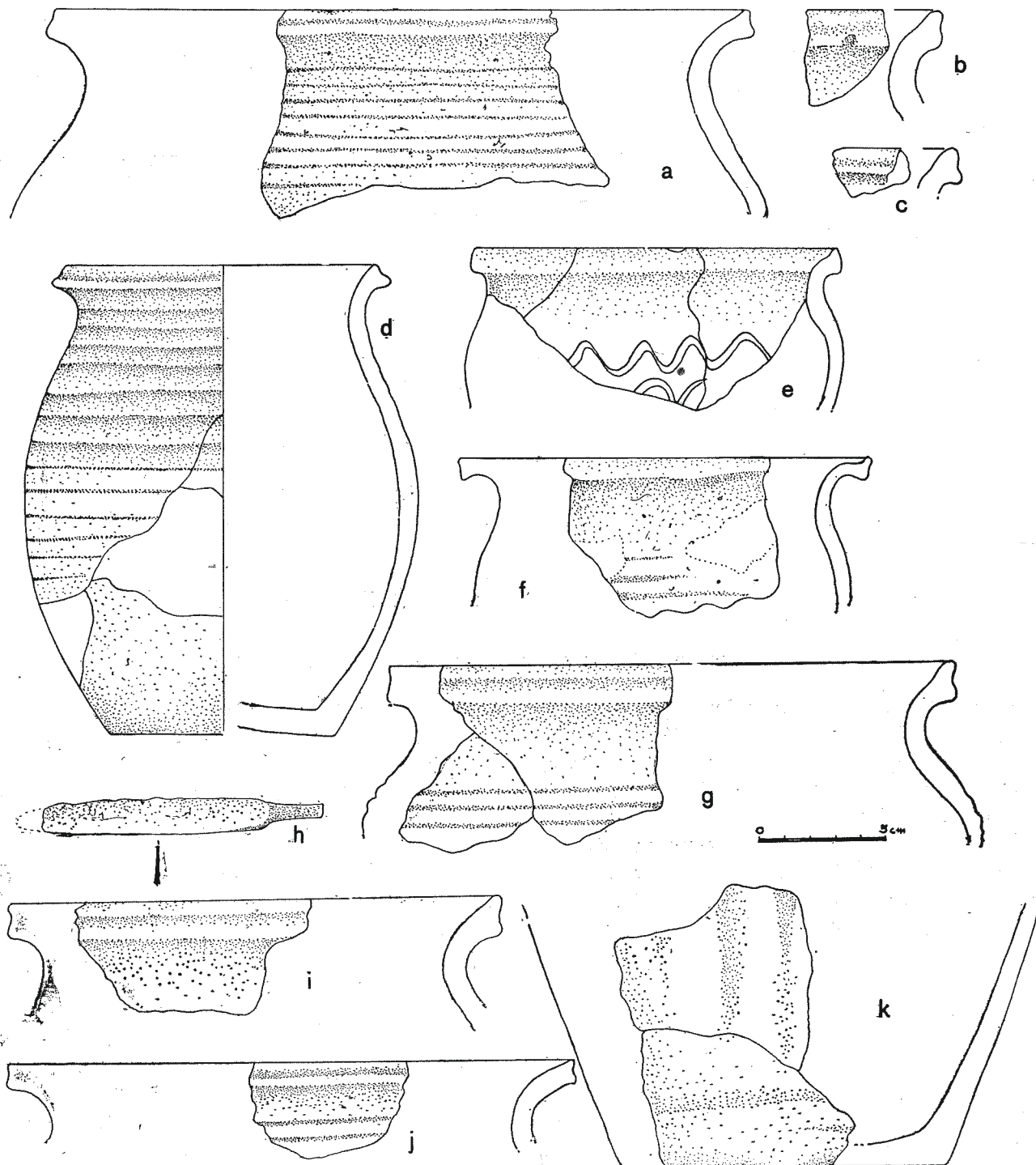
Wyjątkowo głębokie były jamy chat nr 2 i 3 sięgające 80–90 cm (ryc. 3, d, e) a najpłycej ognisko było wgłębione w chatach nr 15, 16 (ryc. 3, a, f) i 17 do głębokości 30–40 cm. Dna palenisk były płaskie, prawie okrągłe o zróżnicowanych średnicach, z których największe wystąpiło w chacie nr 4 o wymiarach 2,25×1,50 cm, średnio duże 170×140 cm oraz małe może zniszczone, okrągłe o średnicy 100 do 70 cm. Wszystkie chaty były wgłębione w calec od 30 do 40 cm przy czym dno miały nieckowate. Dobrze zachowany budynek nr 3 (ryc. 3, e) miał wyraźny zarys na kilku poziomach. W profilach i planach chat u-

chwycono nieliczne ślady po słupach, wystarczające jednak dla przyjęcia słupowej konstrukcji ścian. W chatach nr 4, 8, 14 ślady słupów znalazły się we wnętrzu budynku co umożliwiło przyjęcie konstrukcji dachu opartego na ślimieniu i sochach.

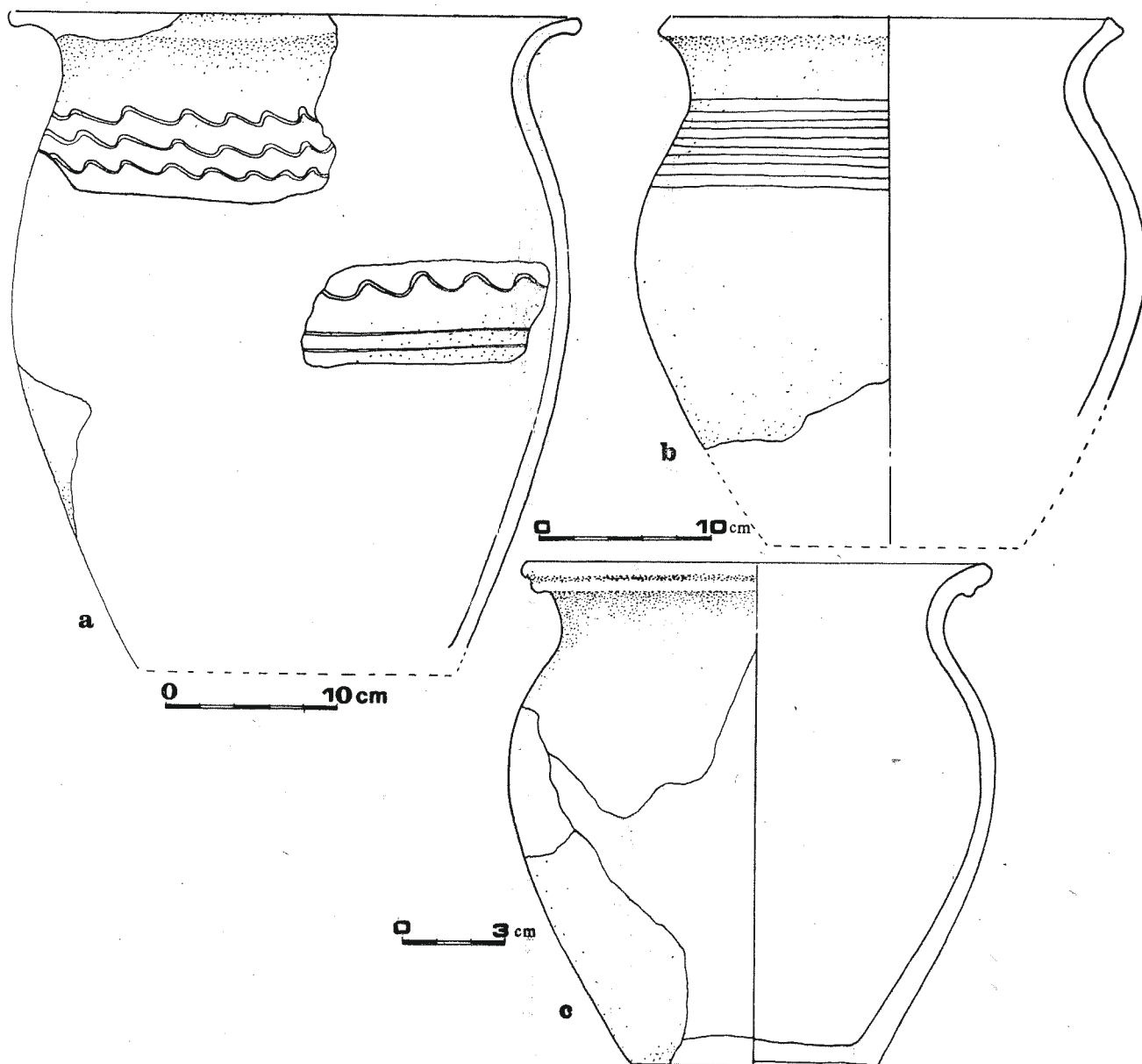
W pięciu chatach paleniska były wyłożone kamieniami, przy czym w trzech wykładzina kamienna stanowiła górny poziom jamy paleniskowej, w chacie nr 15 warstwę kamieni leżących w górnym poziomie dość płytkiej jamy paleniskowej. Odsłonięte ślady świadczą, że były to duże

domy naziemne, na skutek długotrwałego zamieszkiwania nieckowato wgłębione w calec.

Poza budynkami mieszkalnymi nie odsłonięto żadnych pomieszczeń gospodarczych ani jam paleniskowych wolno stojących. Odnosi się to do obu faz zamieszkiwania grodu. Przestrzeń między chatami pozbawiona jest warstwy kulturowej. Wobec braku śladów zabudowy gospodarczej nasuwa się pytanie: czy w obrębie grodu hodowano zwierzęta domowe? W chatach warstwa zachodzenia jest cienka i nie znaleziono śladów mierzwy. Kości zwierzęce rzadko wystę-



Ryc. 4. Tuligłowy, woj. Przemysł. Fragmenty naczyń z wykopu III/80: a — g, i — k; h — nóż



Ryc. 5. Tuligłowy, woj. Przemyśl. Fragmenty naczyń z wykopu I/79, a — c

pują w wypełniku jam paleniskowych. Kości bydłce znaleziono w ziemiance II/79 oraz w chatkach nr 1, 5, 14, 17 razem z ułankami kozy-owcy. Skupisko kości przy wale zachodnim było chyba związane z jego budową.

Budowle mieszkalne w Tuligłowych odzwierciedlają prawidłowość przemian widoczną na terenie całej Słowiańszczyzny (Donat 1977, s. 125), a polegającą na występowaniu w starszym okresie chaty-ziemianki, w młodszym domu naziemnego. W obu fazach wystąpiły ogniska umieszczone w północnym narożniku. Wykładzinę kamienną miało jedno ognisko fazy starszej oraz cztery fazy młodszej. W trakcie kilkuletnich badań nie natrafiono na żaden piec. Zastanawiająca jest archaiczność ognisk (Kaźmierczyk 1969, s. 169—211), występujących zarówno w osadzie przed-grodowej jak i na terenie grodu, co stoi w wyraź-

nej dysproporcji do wielkości i rozmachu z jakim wzniesiono gród. Ogniska otwarte w jamach były w tych czasach mało popularne i ustępowały na korzyść piecy i palenisk kamiennych (Dąbrowska M. 1971 ryc. 2 tab. I, II, III, IV, V).

Wał okrężny przecięto dwoma wykopami od strony zachodniej i południowej. Konstrukcje umocnień były osadzone w glebie otulającej skałę (Cabalska 1979 A, s. 261—263, ryc. 4). W obu profilach ukazały się rzędy słupów gęsto wbitych, przeciętna szerokość wału wynosiła 7—8 m, a belki poziome uchwycono w obu wykopach. Udokumentowane ślady uzasadniają konstrukcję skrzyniową o wymiarach 40 cm wypełnionej żółtą gliną, bez zaburzeń i śladów pożarów.

Materiał ceramiczny podzielono na podstawie szlifów na dwie grupy (Cabalska 1978 A, s. 77—81, 1979 A, s. 263—269), z których pierwszą stano-

wią naczynia wykonane z gliny z domieszką grubego żwiru i okruchów piaskowca w postaci białych gniazd. Są one podobne do tzw. „ceramiki białej” (Dąbrowska E. 1973, s. 41—43) przez białą domieszkę, jasną barwę i miękkość masy. Ceramika drugiej grupy została wykonana z glin ilastych z drobnziarnistą domieszką tłuczni. Jest spoista brunatnoszara podobna do grupy IV E. Dąbrowskiej (1973, s. 43). Wszystkie naczynia obu grup wykonano techniką ślizgowo-taśmową, o różnym stopniu umiejętności użytkowania koła garncarskiego. Dna lepiono na podsypce z grubego żwiru. Nie znaleziono żadnych znaków garncarskich, a na jednym ułamku widoczny był ślad osi.

W oparciu o kształty wydzielono 8 typów naczyń wiążąc je z 10 grupami profili (ryc. 6) wyodrębnionymi na podstawie 320 fragmentów brzegów. Typologicznie obserwuje się małą zmienność form (ryc. 4, 5) ograniczających się do workowato-tulipanowatych, baniasto-jajowatych o wychylnym wylewie i z zaznaczoną szyjką, talerzy-korytek i głębokich donic (Cabalska 1978 A, 1979 A). Brzegi (ryc. 6) ukształtowane różnorodnie od słabo profilowanych, ściętych i okrągłych do kołnierzy wyraźnie profilowanych, uformowanych nożem garncarskim w postaci wałeczkoatego gzymsu oraz rowka na pokrywę. W oparciu o wymienione cechy naczynia workowato-tulipanowate (ryc. 6:1—4) można zestawić z ceramiką z Chodlika i Nowej Huty i datować na koniec VIII do połowy IX wieku, jako podobne do „ceramiki białej”. Naczynia wykonane z gliny ilastej o brzegach profilowanych należy datować od IX do końca XI wieku.

W chatach i w warstwie kulturowej wystąpiły wyroby (ryc. 7) żelazne: radlica, 18 noży, 2 krzesiwa, 2 sierpy, 3 szydła, kilkanaście nieokreślonych prętów i okuć oraz płytka z nitami. Broń (ryc. 7: 1, 20) reprezentują 3 groty strzał oraz 2 groty oszczepów z których jeden jest dzirytem wschodniego typu. Na uprząż końską składają się trzy wędzidła jednokabłkowe, kilka kółek nierównej wielkości od wędzideł, ostroga z bodźcem, szeroka podkowa oraz okucie łukowate może trzewika pochwy na miecz. Dziryt, podkowa i wędzidła jednokabłkowe mają analogie w uzbrojeniu charakterystycznym dla Pieczyngów, (Kirpičnikov, 1966, s. 13—16) natomiast ostroga nawiązuje do IV typu D. Bialekovej (1977, s. 133—134) z końca X i XI wieku.

W świetle wydobytych materiałów starsza faza związana z osadą otwartą pochodzi z końca VIII i IX w., a gród potrójnie obwarowany wzniesiony w drugiej połowie IX w., przetrwał do XI w.

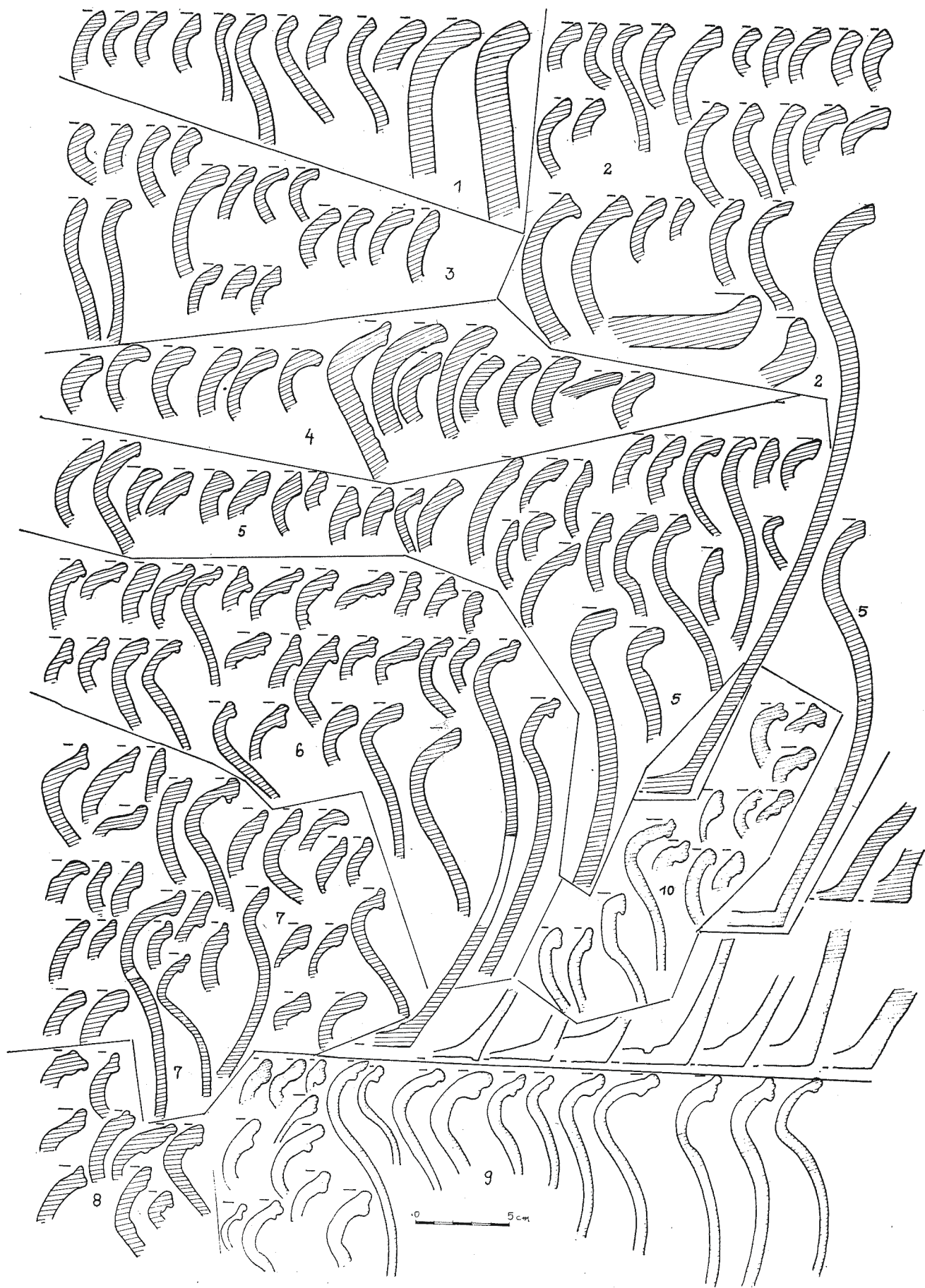
Gród został wzniesiony przez Lendzian, których siedziby lokalizuje się nad Sanem, Bugiem

i Dniestrem (Kuczyński 1962, s. 237—245, Gardawski 1970, s. 134, Kotlarczyk 1969—1970, s. 239—269). Pewne powiązania mieszkańców grodu z Pieczyngami potwierdza obecność wędzideł i grotu oszczepu. W świetle sytuacji politycznej X i XI w. (Tryjarski 1975, s. 510, 611—616) można przyjąć przyjazne stosunki Lendzian z Pieczyngami. Upadek grodu wiązałby się z odejściem po roku 1036 (Tryjarski 1975, s. 517—518) głównej masy Pieczyngów na Bałkany. Umożliwiło to Rusi Kijowskiej dalsze przesuwanie granicy na zachód zapoczątkowane wyprawą Włodzimierza w 981 r. Obserwuje się w tym czasie upadek osadnictwa na pograniczu polsko-ruskim widoczny na stanowiskach w Mymoniu i Strzyżowie (Musianowicz 1975, s. 110), gdzie począwszy od przełomu X/XI obserwujemy wyraźne przerwanie osiedlenia.

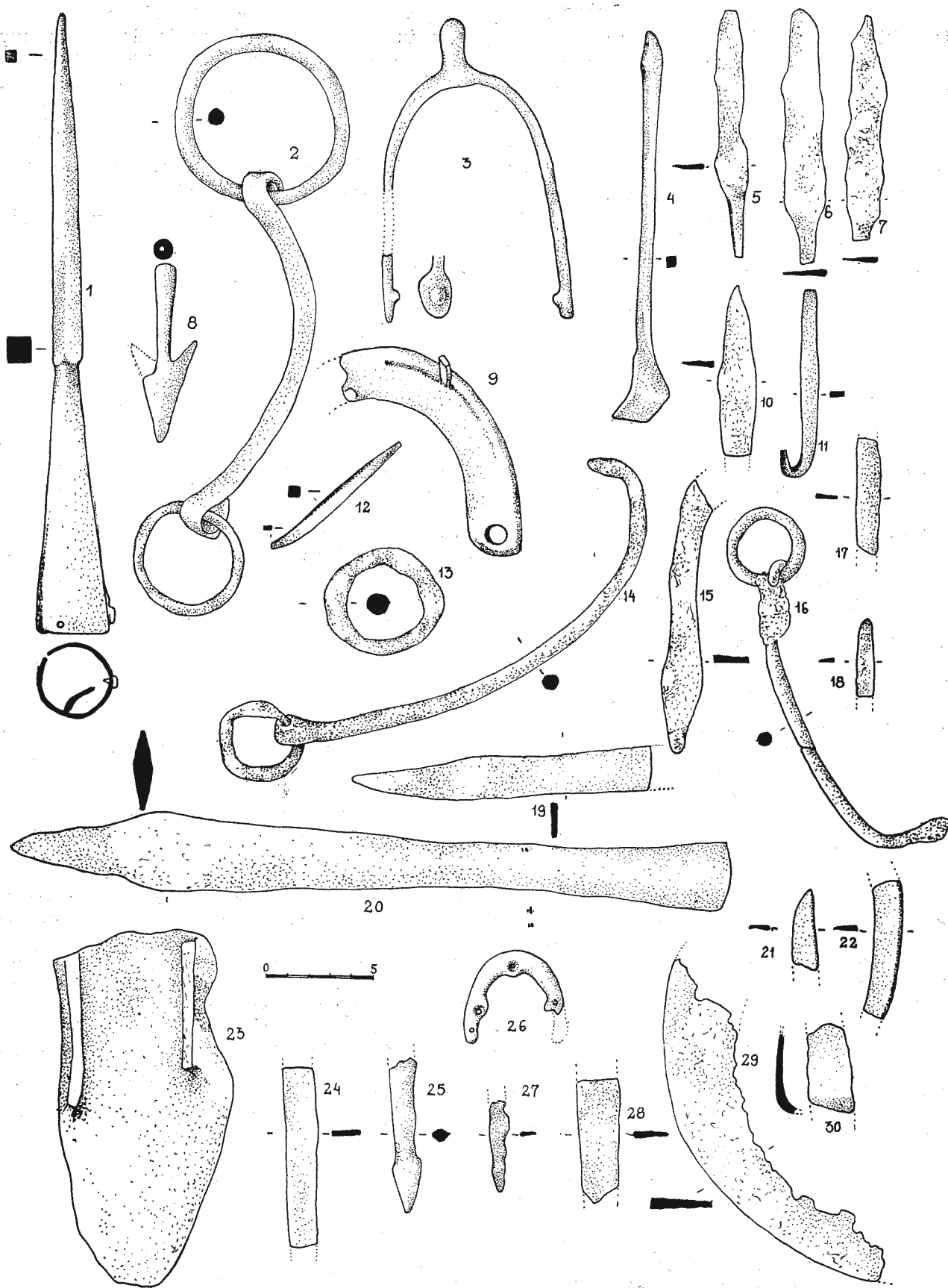
Materiały archeologiczne i źródła pisane wskazują, że Lendzianie sięgali pierwotnie na wschód do górnego dorzecza Dniestru i Strwiąża (Kuczyński 1962, s. 234—244, Tryjarski 1975, s. 502), skąd zostali wyparci przez Pieczyngów. Wydaje się możliwym łączenie z naporem Pieczyngów pojawienie się w IX w. w przykarpacim pasie Słowiańszczyzny grodów obwarowanych potrójnym wałem, wznoszonych na terenach z dawna osiedlonych. Pojawienie się tych grodów wskazuje na przeobrażenie dotychczasowych jednostek społecznych i plemiennych. Grody ze zwielokrotnioną linią wałów, stanowiące siedziby możnych i książąt (Cabalska 1968, s. 88—91), są fortyfikacjami rozległymi ze względu na rozplanowanie, ale nie dużymi. Majdan grodu w Tuligłowach ma zaledwie 1/2 ha powierzchni. Mieszkający tam możni musieli liczyć na duże zaplecze niewolników i wojowników, mogących zapewnić obronę szeroko rozpostartych wałów. Zwielokrotniona linia wałów daje walczącym większe możliwości manewru oraz uzyskanie walorów obronnych fortyfikacji.

Cesarstwo wschodnio-rzymskie od V wieku udoskonaliło technikę obrony wprowadzając zwielokrotnioną linię wałów w budowie fortec pogranicznych. Zaczęto powszechnie stosować umocnienia z kilkoma wałami obronnymi zarówno kastrów jak i kastellów. Nowe sposoby budowy umocnień zostały przeniesione do Chazarów (Nagrodzka-Majchrzyk, 1975, 1978) pozostających z Bizancjum w bliskich kontaktach. Owocem tych oddziaływań były zamki-cytadele, których przedpole fortyfikowano wielokrotną linią wałów drewnianoziemnych.

Najbliższą analogię dla grodów z potrójną linią wałów grodu właściwego umocnionego dwoma



Ryc. 6. Tuligłowy, woj. Przemyśl, Profile naczyń



Ryc. 7. Tuligłowy, woj. Przemysł. Broń i narzędzia żelazne, 1 — 30

wałami zaporowymi stanowi założenie z miejscowości Wołczanskoje (Pletnieva 1967, s. 47—50, ryc. 8, 6, 7), rozplanowane niemal identycznie jak grodzisko w Tuligłowach. Podobne założenia w przykarpackim pasie Słowiańszczyzny (Teodor 1978, s. 69—77, Timošćuk 1976, s. 6—82, Kraszkowska 1964), pojawiają się jako fortyfikacje wzniesione na prawie jednolitym planie w celu obrony przed koczownikami. Rozwiązania takie występują zarówno w grodach jednoczłonowych np. Chodlik, woj. Lublin, Szczaworyż, woj. Kiel-

ce (Dąbrowska 1973, s. 151—3, 169—170), jak i w dużych założeniach wieloczłonowych typu Chełmiec woj. Nowy Sącz (Cabalska 1968) i Tuligłowy. Są zatem dowodem przyswojenia przez Słowian umiejętności z zakresu taktyki obronnej i zaczepnej. Konsolidacja wewnętrzna organizacji plemiennych oraz wykształcenie warstwy możnych i książąt umożliwiły budowę tych fortyfikacji wznoszonych dla różnorodnych potrzeb i spełniających wielorakie funkcje, jako siedziby wojowników i ośrodków władzy.

Literatura

- Bialekova D., *Sporen von Slawischen Fundplätzen* 1977 in *Pobiedin*, „Slovenská Archeologia”, t. XXV, s.
- Cabalska M., *Wieloczłonowe grodzisko w Chetmca na tle podobnych założeń obronnych terenu Polski Południowej*, „Prace Archeologiczne”, s. 10, Zeszyty Naukowe Uniwersytetu Jagiellońskiego. 1968
- Cabalska M., *Tuligłowy, province of Przemyśl, A Multi-section Fortified Township of the Early Middle Ages*, *Recherches Archeologiques de 1975 L'Institut d'Archeologie de l'Universite de Cracovie*. 1976
- Cabalska M., *Tuligłowy, province of Przemyśl, A large Multi-section Fortified Township of the Early Middle Ages*, *Recherches Archeologiques de 1976*. 1977
- Cabalska M., *Tuligłowy, province of Przemyśl, A Large Multi-Section Fortified Township of the Early Middle Ages*, *Recherches Archeologiques de 1977*. 1978
- Cabalska M., *Tuligłowy, province of Przemyśl, A Large Multi-Section Fortified Township of the Early Middle Ages*, *Recherches Archeologiques de 1978*. 1979
- Cabalska M., *Wieloczłonowe Grodzisko wczesnośredniowieczne w Tuligłowach, wojew. Przemyśl w świetle badań w 1975 roku*, „Materiały i Studia Muzealne” R. I Przemyśl, s. 51—86. 1978 A
- Cabalska M., *Wieloczłonowe Grodzisko wczesnośredniowieczne w Tuligłowach, woj. Przemyśl*, „Sprawozdania Archeologiczne”, t. 31, s. 255—270. 1979 A
- Dąbrowska E., *Wielkie grody Dorzecza Górnej Wisły*, Wrocław—Warszawa—Kraków—Gdańsk. 1973
- Dąbrowska E., *Etapy kształtowania się osadnictwa grodowego i formowania organizacji grodowych u Słowian zachodnich we wczesnym średniowieczu*, „Archeologia Polski”, T. 23, s. 425—444. 1978
- Dąbrowska M., *Ogrzewanie i oświetlenie wnętrz mieszkalnych na ziemiach polskich w VI—XIII w.* „Kwartalnik Historii Kultury Materialnej”, r. XIX, s. 369—398. 1971
- Donat P., *Unregelmessigen Gruben und der Hausbau bei den Nordwestslawen*, „Slavia Antiqua” T. XXIV, s. 120—126. 1977
- Gardawski A., *Chodlik cz. I, Wczesnośredniowieczny zespół osadniczy*, Wrocław—Warszawa—Kraków. 1970
- Każmierczyk J., *Budownictwo mieszkalne z drewna w VI—XII wieku na obszarze Śląska*, „Archeologia Polski”, T. XIV, s. 167—211. 1969
- Kirpicnikov A. I., *Drevnoruskoje oruzje*, T. 2, Moskwa. 1966
- Kotłarczyk J., *Grody Czerwieńskie a karpacki system obronny pod Przemyślem we wczesnym średniowieczu*, „Acta Archeologica Carpathica”, T. 11, s. 239—269. 1970
- Kraszkowska, *Slawianskie gorodišća w Małych Karpatach*, „Acta Archeologica Carpathica”, T. VI, s. 28. 1964
- Kuczyński M., *Studia do dziejów Europy wschodniej*, Warszawa. 1965
- Kwaśniewski K., *Paleniska i piece w polskim budownictwie ludowym*, Wrocław—Warszawa—Kraków. 1963
- Musianowicz K., *Osada z IX—X w. w Strzyżowie, pow. Hrubieszów na tle osadnictwa Górnego Pobuża*, „Wiadomości Archeologiczne”, T. XI, s. 99—120. 1975
- Nagrodzka-Majchrzyk T., *Chazarowie*, Warszawa—Wrocław—Kraków—Gdańsk, s. 377—478. 1975
- Nagrodzka-Majchrzyk T., *Geneza miast u dawnych ludów tureckich VII—XII w.*, Wrocław—Warszawa—Kraków—Gdańsk. 1978
- Pletnieva S. A., *Ot kočevyj k gorodam*, Moskwa. 1967
- Teodor D. G., *Les etablissements fortifiés des régions est Carpatiques de la Rumanie aux VIIe—XIe siècles de notre ere*, „Slovenská Archeologia”, T. XXVI, s. 69—77. 1978
- Teodor D. G., *Teritoriul est Carpatic in veacurile VI—XI e. n. Jasi*. 1978 A
- Timošćuk B. O., *Sloviani pivničnoj Bukoviny V—IX st.*, Kijów. 1976
- Tryjarski W., *Pieczynogowie*, Wrocław—Warszawa—Kraków—Gdańsk, s. 479—624. 1975

MEHRGLIEDRIGE FRÜHMITTELALTERLICHE BURGSIEDLUNG IN TULIGŁOWY, WOJEWODSCHATF PRZEMYŚL

Resümee

Am Beispiel der Burgsiedlung in Tuligłowy möchte ich das Problem einer Burg mit dreifachen Befestigungswällen darstellen. Das ursprüngliche Aussehen dieser Burgsiedlung läßt sich anhand von erhaltengebliebenen Wällen und aufgrund langjähriger diesbezüglicher Untersuchungen rekonstruieren.

Während der bisherigen Untersuchungen des Angers wurden 21 Behausungen freigelegt, die in losen Reihen in erheblicher Entfernung voneinander stehen. Aufgrund stratigraphischer Rückstände einer Schicht sowie in Anlehnung an keramisches Material lassen sich zwei chronologische Phasen des Siedlungswesens unterscheiden.

Zur ersten, älteren Phase werden drei tiefe Erdwohnungen gerechnet, die in den Jahren 1975, 1979 und 1980 freigelegt wurden.

Zur jüngeren Phase werden 18 Behausungen gerechnet, die die Bebauung der im 9. Jahrhundert angelegten Burg ausmachten. Die Eingänge aller Behausungen befanden sich an der Südseite, während die Feuerstelle in der Nähe der nordöstlichen Ecke lag. Nur in vier der bisher ausgegrabenen Behausungen waren die Feuerstellen mit Steinen ausgelegt.

Das zutage geförderte Material läßt die Schlußfolgerung zu, daß die ältere, mit der offenen Burg verbun-

dene Phase aus dem 8. Jahrhundert datiert und die dreifach befestigte, im 9. Jahrhundert erbaute Burg bis zum 11. Jahrhundert überdauert hat. Die Burg wurde von den Lendzizen angelegt. Der Niedergang der Burg dürfte mit der 1036 erfolgten Abwanderung der überwiegenden Mehrheit der Petschenegen ins Balkan-Gebiet zusammenhängen. Das ermöglichte der Kiewer Rus eine weitere Verschiebung der Grenzen nach Westen, die 981 mit dem Feldzug Wladimirs einsetzte.

Das Byzantinische Reich vervollkommnete seit dem 5. Jahrhundert die Fortifikationstechnik erheblich, indem es mehrgliedrige Befestigungswälle beim Bau von Grenzforts einführte. Am frühesten trat die neue Bauweise von Befestigungsanlagen bei den Chasaren auf. Burgen mit einem dreigliedrigen Befestigungswall, der um die eigentliche Burg verläuft, ist das Befestigungswerk in der Ortschaft Woltschanskoje sehr ähnlich. Neue Methoden der Kriegführung, die Anwendung verbesserter Belagerungsmaschinen sowie die Fähigkeit, langwierige Belagerungen durchzuhalten, sind durch die Burgen, die von mehreren Befestigungswällen umgeben sind, materiell belegt. Die Burgen waren Machtzentrum und Sitz einer gesellschaftlichen Klasse von Elitekriegeren.