

W zespole współpracowników i miłośników zabytków pradziejowych mamy również wielu reprezentantów młodzieży szkolnej, z którymi łączymy duże nadzieje na przyszłość. Tym razem muszę wymienić nazwisko popularnego wśród rzeszowskiej młodzieży Janka Switalskiego, który odkrył wiele ciekawych zabytków archeologicznych i przekazał je do Muzeum w Rzeszowie. Wzrost zainteresowania problematyką ochrony zabytków i docenianie ich wartości jest chyba najlepszym zapewnieniem dalszych sukcesów tej działalności.

Tegoroczne prace wykopaliskowe o charakterze ratowniczym obejmowały 15 stanowisk w 14 miejscowościach w obrębie 10 powiatów. Obiekty badane wyrażają bardzo różnorodne chronologicznie i kulturowo potrzeby zarówno zabytków jak też problematyki badawczej archeologii. Reprezentują one następujące okresy i kultury: epipaleolit i mezolit (Piechoty pow. Mielec — stan. 3, Durdy pow. Tarnobrzeg — stan. 1), kultury ceramiki wstęgowej (Kraczkowa pow. Łańcut — stan. 6), kulturę łużycką (Chodorówka pow. Brzozów — stan. 1, Budy Głogowskie pow. Rzeszów — stan. 1, Piskorowice pow. Leżajsk — stan. 4, Rudnik pow. Nisko — stan. 15 i 19), okres rzymski (Maćkówka pow. Przeworsk — stan. 1, Przeworsk — stan. 8, Otałęz pow. Mie-

lec — stan. 1 i częściowo Świerchowa pow. Jasło — stan. 2), okres wczesnośredniowieczny (Nisko i Przemyśl), oraz jeden obiekt o nieustalonej dotąd chronologii (Kopki pow. Nisko — stan. 2). W wymienionym zespole występuje 8 obiektów dotąd nie rozkopanych (Piechoty — stan. 3, Durdy — stan. 1, Kraczkowa — stan. 6, Budy Głogowskie — stan. 1, Piskorowice — stan. 4, Rudnik — stan. 15 i 19, Przemyśl), na pozostałych 7 stanowiskach kontynuowano prace rozpoczęte w poprzednich sezonach.

Wyniki poszczególnych prac w bardzo ogólnym zarysie podane są w odpowiednich oddzielnych sprawozdaniach opracowanych przez osoby bezpośrednio w nie zaangażowane, w tym również autora.

Jakkolwiek w chwili druku niniejszego wydawnictwa niektóre z prac jeszcze trwają i trudno pokusić się o ich wszechstronną ocenę, z punktu widzenia konserwatorskiego nasuwają się już pewne uwagi. Rezultaty ich polegają nie tylko na uratowaniu przed zniszczeniem wielu zabytków i przekazaniu ich do muzeów. Pozwalają one lepiej zorientować się w ogólnej sytuacji stanu zachowania niektórych typów stanowisk umożliwiając w najbliższym czasie zorganizowanie im niezbędnej ochrony.

Antoni Talar

Badania stanowisk epipaleolitycznych i mezolitycznych w Piechotach pow. Mielec i Durdach pow. Tarnobrzeg

We wrześniu br. przeprowadzono z ramienia Wojewódzkiego Konserwatora Zabytków Archeologicznych w Rzeszowie prace wykopaliskowe stanowisk paleo- i mezolitycznych w Piechotach pow. Mielec i Durdach pow. Tarnobrzeg, a także badania powierzchniowe w obrębie wymienionych miejscowości i najbliższej okolicy. Badania prowadził autor sprawozdania, a opiekę naukową nad nimi sprawował prof. dr Rudolf Jamka.

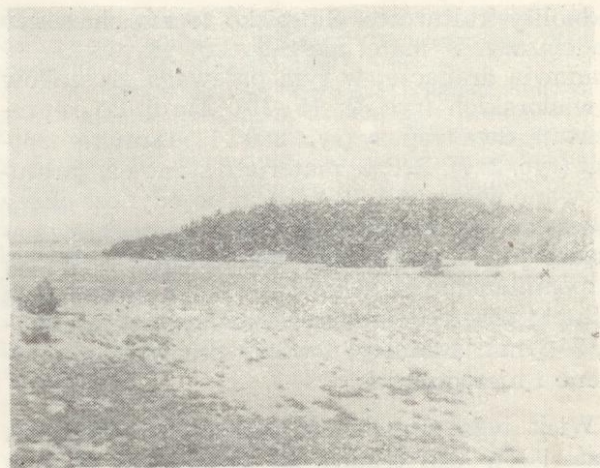
PIECHOTY POW. MIELEC

Prace wykopaliskowe przeprowadzono na stanowisku nr 3 odkrytym w br. przez autora (Ryc. 1). Występuje ono w obrębie wydmy walewej częściowo zalesionej i rozwianej. Znajduje się ona na zachodnim krańcu wsi Piechoty około 200 m na północ od drogi do Józefowa i około 250 m na północny wschód od zabudowań tejże wsi. Wykopy zlokalizowano w zachodniej części wydmy obok dużej misy deflacyjnej w miejscu występowania niedużego skupiska krzemieni. Ogółem przekopano 37 m² powierzchni.

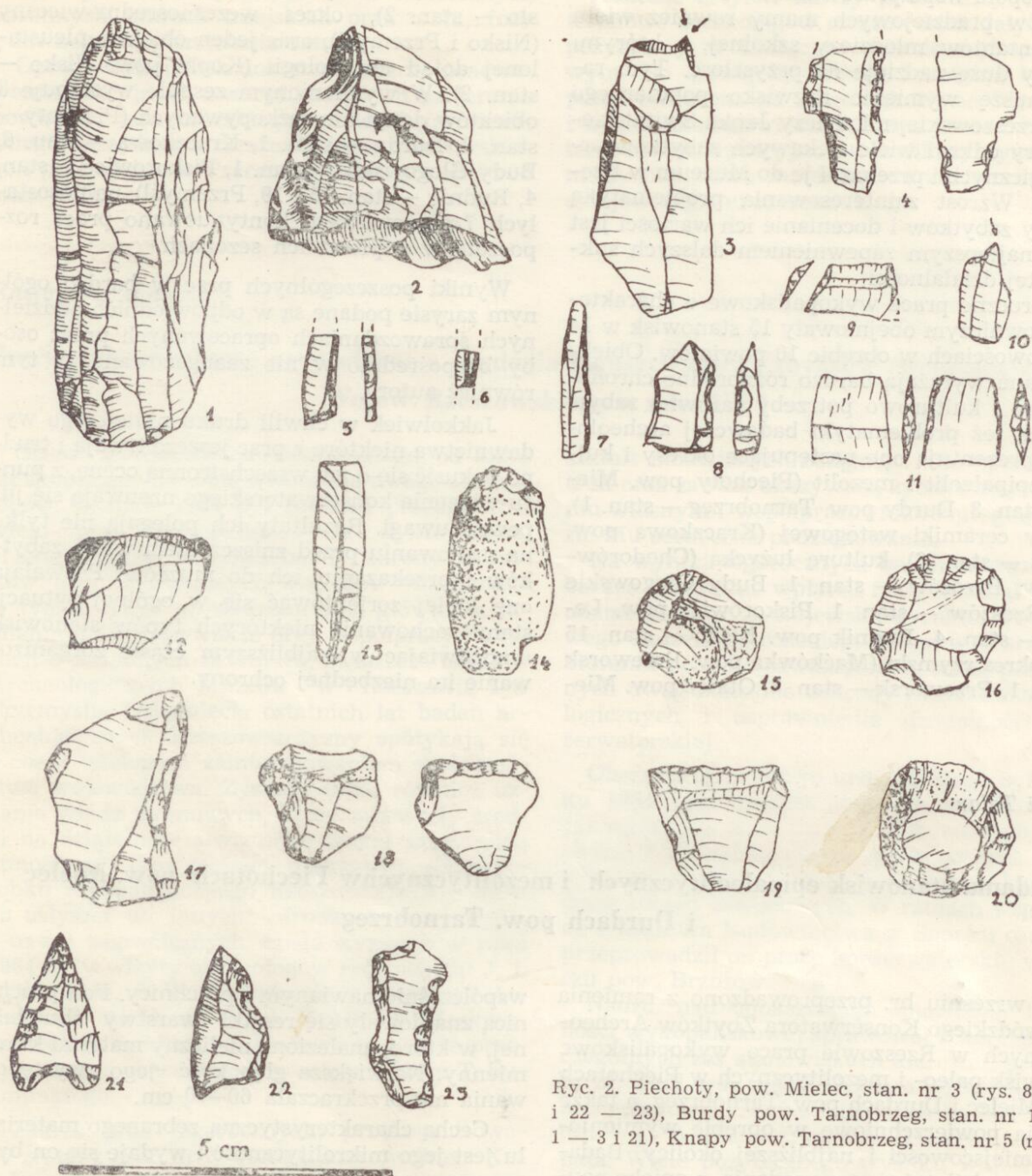
W toku prac stwierdzono, że większość zabytków występowała na złożu wtórnym; w piasku

współcześnie nawianym i próchnicy. Pod próchnicą znajdowały się resztki warstwy illuwialnej, w której znaleziono nieliczny materiał krzemienisty. Największa głębokość jego występowania nie przekraczała 60–70 cm.

Cechą charakterystyczną zebranego materiału jest jego mikrolityczność i wydaje się on być



Ryc. 1. Piechoty pow. Mielec. Widok ogólny stanowiska nr 3



Ryc. 2. Piechoty, pow. Mielec, stan. nr 3 (rys. 8 — 20 i 22 — 23), Burdy pow. Tarnobrzeg, stan. nr 1 (rys. 1 — 3 i 21), Knapy pow. Tarnobrzeg, stan. nr 5 (rys. 4).

jednolity kulturowo. Skupisko to ma charakter podomowy. W materiale zabytkowym większość stanowią drapacze; w tym przewaga groszaków i wielorakich (ryc. 2: 15—19). Zbrojniki reprezentują dwa trapezy (ryc. 2: 9 i 11) i smukły trójkąt (ryc. 2: 7). Resztę materiału stanowią zaretuszowane wióry (ryc. 2: 13) oraz pojedyncze okazy tylczaka (ryc. 2: 8) i noża. Kilka fragmentów narzędzi jest niewątpliwie neolitycznych. Wyżej wspomnianemu zespołowi narzędzi towarzyszą odłupki przeważnie mikrolityczne (niektóre mają 2—3 mm średnicy) i wióry przeważnie polamane i nieregularne.

Wiek tego zespołu na podstawie zebranych materiałów jest trudny do określenia. Wydaje się, że należy go najprawdopodobniej odnieść do połowy mezolitu.

Przypuszczalnie stanowisko to jest już całkowicie wyeksplorowane.

DURDY POW. TARNOBRZEG

W drugiej połowie września br. przeprowadzono badania wykopaliskowe na stanowisku nr 1 w Durdach. Położone ono jest w przysiółku „Podkorzeń” przy drodze wiodącej do centrum wsi na piaszczystym wzgórku nad II terasą Trześniówki. Stanowisko to znane jest od roku 1961, kiedy to K. Moskwa i A. Jodłowski przeprowadzili tu badania powierzchniowe na skutek uzyskania o nim wiadomości od Piotra Tomczyka. Natrafili oni tu na skupisko krzemieni i zebrali z jego powierzchni liczny materiał (w tym epipaleolityczny grocik trzpieniowaty i zaczątkowy rdzeń dwupiętowy przerobiony na klinowaty rylec).

W br. na przestrzeni występowania zabytków założono siatkę metrową i rozpoczęto eksplorację. Przekopano 107 m² powierzchni. Okazało się, że stanowisko jest bardzo ubogie i zniszczone przez deflację. Większość zabytków występowała na złożu wtórnym w próchnicy, a reszta na złożu pierwotnym w illuwium. Największa głębokość występowania zabytków nie przekraczała 70–80 cm. Dominuje surowiec jurajski i lysogórski.

Materiał zabytkowy nie jest jednolity; część zabytków należy wiązać z epipaleolitem, część z mezolitem i część z neolitem.

Materiał epipaleolityczny występował stratygraficznie najgłębiej w warstwie illuwium. Reprezentują go dwa rdzenie; jeden dwupiętowy służący do odbijania smukłych wiórów (ryc. 2: 1), drugi ze zmienioną orientacją (ryc. 2: 2). Narzędzia reprezentuje rylec klinowaty węglowy (ryc. 2: 3). Rdzenie wskazują na powiązania z cyklem mazowszańskim.

Materiał mezolityczny występował na złożu wtórnym w próchnicy. Stanowią go jedynie dwa fragmenty zbrojników (ryc. 2: 5 i 6).

Materiał neolityczny występował również na złożu wtórnym w próchnicy i jest reprezentowany przez ładny egzemplarz grocika sercowatego wykonanego z surowca świeciechowskiego oraz kilka zaretuszowanych wiórów i odłupków.

W materiale pochodzącym z wykopu znajdują się odłupki różnej wielkości pochodzące ze wstępnej obróbki konkrecji krzemienych oraz z formowania i naprawy rdzeni. Sporą grupę zabytków stanowią wióry również różnej wielkości czasem bardzo smukłe, a czasem nieregularne i połamane.

Prawdopodobnie stanowisko to jest już wyeksplorowane, lecz ostatecznie stwierdzić to będzie można po przeprowadzeniu dodatkowych badań.

NOWE STANOWISKA

Niezależnie od odkrycia omówionego wyżej stanowiska nr 3 w Piechotach pow. Mielec odkryto 5 nowych stanowisk archeologicznych w pow. Tarnobrzeg, mianowicie:

1. Durdy, stan. 2, (wydma częściowo zalesiona i rozwiana w przysiółku „Poręby”) — materiał krzemienisty.

2. Durdy, stan. 3, (około 70 m na wschód od stan. 1) — fragmenty ceramiki o nieokreślonej chronologii.

3. Knapy, stan. 4, (parcela ob. Heleny Hołcyny w środku wsi) — fragment ceramiki o nieokreślonej chronologii.

4. Knapy, stan. 5, (południowy stok zalesionej wydmy w przysiółku „Smykle”) — utracony epipaleolityczny grocik i 1 odłupek.

5. Wola Baranowska, stan. 2, (wydma zwana „Kocia Góra” w pobliżu Kaczówki) — fragmenty ceramiki o nieokreślonej chronologii.

Prace wykopaliskowe jakkolwiek miały charakter zabezpieczający wniosły interesujący materiał źródłowy do poznania pradziejów Rzeszowszczyzny tym bardziej, że reprezentuje on okresy, które do dziś są tu słabo znane. Systematyczne badania nad omówionymi okresami zostały zapoczątkowane przez S. K. Kozłowskiego i J. K. Kozłowskiego. Zwrócili oni uwagę na konieczność ich przeprowadzenia.

Obecnie jeszcze nie znamy czystego zespołu epipaleolitycznego z terenu Rzeszowszczyzny. Dotychczasowe materiały z tego okresu pochodzą ze znalezisk powierzchniowych lub ze stanowisk wielokulturowych jak: z Knap pow. Tarnobrzeg¹, Majdanu Królewskiego² i Ranizowa³ pow. Kolbuszowa. Do niedawna materiały epipaleolityczne znane były w większości z terenów położonych nad Sanem. Obecnie w świetle najnowszych badań okazało się, że występują one na terenie pow. kolbuszowskiego i tarnobrzęskiego. Ciekawym jest fakt, że w pobliżu stanowiska w Durdach gdzie znaleziono zabytki epipaleolityczne nawiązujące do cyklu późnomazowszańskie znajdują się cytowane już wyżej stanowiska nr 1 i 5 w Knapach.

Stanowiska mezolityczne dzięki badaniom wykopaliskowym S. K. Kozłowskiego są o wiele lepiej znane. Szereg stanowisk odkryto podczas prowadzonych ostatnio licznych badań powierzchniowych na terenie Kotliny Sandomierskiej. Badania wykazały, że ich największe zgrupowanie znajduje się w jej centralnej części. Stanowiska ze wsi Piechoty⁴ i Durdy zlokalizowane są na krańcach tego zgrupowania.

W celu lepszego poznania na Rzeszowszczyźnie tych okresów i jej powiązania z sąsiednimi terenami, zachodzi konieczność kontynuowania w dalszym ciągu badań.

Materiały zabytkowe po ich opracowaniu zostaną przekazane do Muzeum Okręgowego w Rzeszowie.

1 J. K. Kozłowski, Z zagadnień paleolitu Polski południowo-wschodniej, Rocznik Województwa Rzeszowskiego t. III, Rzeszów 1963, s. 15–16.

2 S. K. Kozłowski, Sprawozdanie z badań stanowiska w Majdanie, przysiółek Ciulak, pow. Kolbuszowa (W:) Sprawozdania z badań wykopaliskowych Katedry Archeologii Pierwotnej i Wczesnośredniowiecznej Uniwersytetu Warszawskiego w roku akademickim 1961/1962.

3 S. K. Kozłowski, Badania stanowisk paleo- i mezolitycznych w powiecie kolbuszowskim, Sprawozdanie Rzeszowskiego Ośrodka Archeologicznego za rok 1963, s. 12.

4 Na terenie wsi znajdują się dwa stanowiska mezolityczne, jedno odkryte i badane w br. a drugie znane od 1961 r.