

giellońskiego w Krakowie, który wielokrotnie wizytując wykopaliska zawsze służył fachową i życzliwą radą. Pragnę Mu w związku z tym złożyć serdeczne podziękowanie. Kierownictwo organizacyjne wykopalisk konserwatorskich spoczywało w rękach autora.

Obiekty, które były przedmiotem wykopalisk reprezentują prawie wszystkie okresy prądziejów, a nawet niektóre okresy czasów historycznych.

Najwcześniejszymi chronologicznie są stanowiska schyłkowo-paleolityczne i mezolityczne, badane w Płazówce i Raniżowie pow. Kolbuszowa. Kierował nimi mgr S. K. Kozłowski. Prace te były częściowo finansowane przez Katedrę Archeologii Pierwotnej i Wczesnośredniowiecznej Uniwersytetu Warszawskiego.

Neolit reprezentowany był na stanowiskach rozkopywanych w Rzeszowie, Mielcu, Dębowcu pow. Jasło i Albigoj pow. Łańcut. Prace w Rzeszowie (częściowo finansowane przez Wydział Kultury MRN w Rzeszowie) oraz w Mielcu prowadzono przy współpracy Działu Archeologicznego Muzeum w Rzeszowie pod kierownictwem T. Aksamita, w Dębowcu natomiast przy współpracy Muzeum w Krośnie pod kierownictwem mgr J. Janowskiego. W Albigoj badaniami kierował autor.

Najwięcej stosunkowo wykopalisk konserwatorskich łączyło się z kulturą łużycką. Miały one miejsce w Chodorówce pow. Brzozów, Grodzisku Dolnym pow. Leżajsk, Kopkach pow. Nisko, Albigoj pow. Łańcut (cementaryska), Woli Małej pow. Łańcut, Jarosławiu, Woli Rzeszyckiej pow. Tarnobrzeg, Temeszowie pow. Brzozów i Orzechowcach pow. Przemyśl (osady). W Chodorówce badaniami kierował dr M. Gedl, na pozostałych stanowiskach autor niniejszego sprawozdania, przy czym w Jarosławiu i Grodzisku Dolnym współpracował z mgr A. Kwolek, a na innych stanowiskach brali udział w pracach także studenci archeologii i historii, mianowicie w Woli Małej, Albigoj i Orzechowcach R. Mazur, w Kopkach Z. Kaspera, a w Temeszowie A. Jodłowski.

Wiele wysiłku włożono również w badanie stanowisk kultury przeworskiej — osad w Maćkówce pow. Przeworsk, Otależy pow. Mielec, Koziarni pow. Leżajsk oraz w Świerchowej pow. Jasło. W Maćkówce pracami kierował dr J. Wielowieiski przy współpracy dra B. Rutkowskiego. Na pozostałych stanowiskach badania

prowadzono przy współpracy Działu Archeologicznego Muzeum Okręgowego w Rzeszowie pod kierunkiem A. Szałapaty.

Wczesnośredniowiecze reprezentowane było na stanowiskach typu osadowego w Nisku i Husowie pow. Łańcut. Wykopaliska prowadzono tu również przy współpracy z Działem Archeologicznym Muzeum Okręgowego w Rzeszowie, przy czym w Husowie pod kierunkiem T. Aksamita, a w Nisku pod kierunkiem mgr A. Kwolek.

Drobne badania zwiadowcze przeprowadzono także w odniesieniu do czasów historycznych mianowicie w Jarosławiu i Łańcutie pod kierunkiem mgr A. Kwolek, przy czym prace w Łańcutie zapoczątkowane zostały przez A. Talarą.

Badania omówione uratowały przed zniszczeniem wiele zagrożonych obiektów archeologicznych, dostarczając równocześnie cennych źródeł do wzbogacenia wiedzy o pradziejach Rzeszowszczyzny. Korzystnym barzo zjawiskiem jest, że w grupie rozkopywanych stanowisk znalazły się obiekty schyłkowo-paleolityczne i mezolityczne, które na tym terenie od bardzo niedawna są przedmiotem takich badań. Spośród stanowisk neolitycznych najciekawsze materiały dostarczyła osada kultur wstęgowych w Rzeszowie. Wiedza o kulturze łużyckiej została wzbogacona nie tylko o liczną grupę stanowisk lecz także o wiele źródeł nie znanych nam jeszcze, a umożliwiających coraz bardziej poprawną interpretację tego zespołu. Bardzo dużą wartość naukową przedstawiają badane osady kultury przeworskiej oraz osady wczesnośredniowieczne. Opracowanie wyników tych badań ułatwi poznanie najmłodszych okresów pradziejów regionu rzeszowskiego¹.

Pragnę na koniec podkreślić, że osiągnięcia tegorocznego sezonu wykopaliskowego na polu ochrony zabytków archeologicznych są nie tylko zasługą grupy badaczy lecz w poważnym stopniu wynikiem zrozumienia dla tych spraw ze strony Kierownictwa Wydziału Kultury PWRN w Rzeszowie oraz dużego zaangażowania Muzeum Okręgowego w Rzeszowie.

¹ Wyniki badań na poszczególnych stanowiskach podane są w oddzielnych komunikatach opracowanych przez poszczególnych kierowników badań, zamieszczonych w niniejszym wydawnictwie.

Janusz Krzysztof Kozłowski

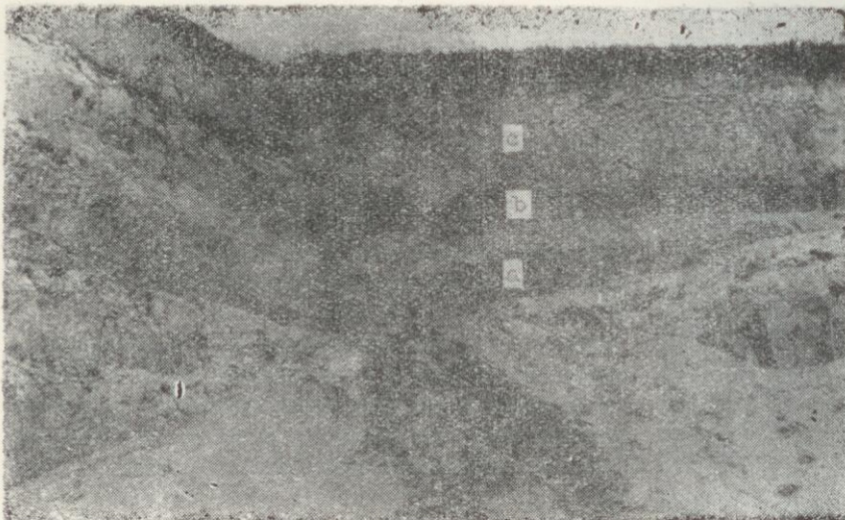
Badania stanowisk paleolitycznych w okolicach Przemyśla w roku 1963

W maju 1963 roku przeprowadzono z ramienia Katedry Archeologii Polski Uniwersytetu Jagiellońskiego uzupełniające badania terenowe na niektórych stanowiskach paleolitycznych w okolicach Przemyśla, znanych z poszukiwań prowadzonych w roku ubiegłym¹. Badania te miały na celu zarówno postulaty konserwator-

skie jak również uzupełnienie niektórych danych stratygraficznych.

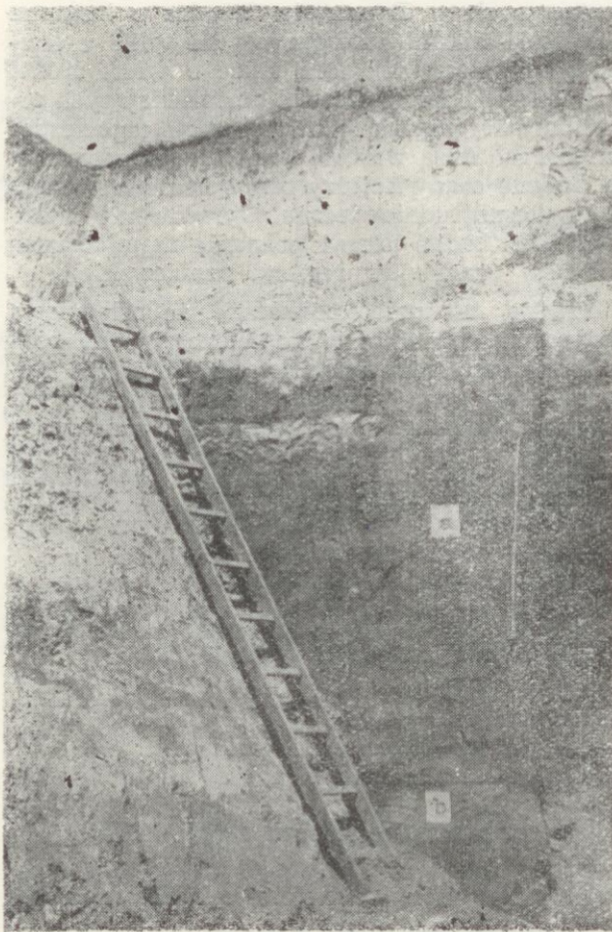
Należy podkreślić, że z punktu widzenia kon-

¹ J. K. Kozłowski. Z zagadnień paleolitu Polski południowo-wschodniej. Rocznik Województwa Rzeszowskiego, Rzeszów 1963.



Ryc. 1. Orzechowce pow. Przemysł, cegielnia. Widok ogólny górnej części profilu: a) środkowy poziom lessu, b) górny poziom gleby kopalnej z górnym poziomem kulturowym, c) górny poziom lessu.

serwatorskiego nie stwierdzono intensywnego niszczenia tych stanowisk. Zalecenia konserwatorskie wydane w roku 1962 były w zasadzie przestrzegane, a ponadto prowadzona w Orzechowcach i Pikulicach wyłącznie ręczna, nie zmechanizowana eksploatacja lessu nie spowodowała dużego postępu prac eksploatacyjnych.



Ryc. 2. Pikulice pow. Przemysł, cegielnia. Widok ogólny dolnej części odkrywki poniżej poziomu kulturowego: a) dolny poziom lessu przechodzący w (b) piaski warstwowane.

Obserwacje stratygraficzne dotyczyły głównie Orzechowiec, gdzie stwierdzono istnienie szeregu zaburzeń kriogenicznych w postaci przede wszystkim klinów mrozowych rozcinających górny poziom glebowy, wypełnionych najwyżej zalegającym lessem. Zaburzenia te nastąpiły po częściowym zdenudowaniu górnego poziomu glebowego, z którym jest związany górny poziom kulturowy na tym stanowisku.

Ważnych danych stratygraficznych dostarczyła też odkrywka w Pikulicach, gdzie doszło do pogłębienia profilu do ok. 3 m poniżej głębokości odsłoniętej w roku 1962. Odsłonięty na tej głębokości najniższy poziom lessu warstwowanego przechodzi stopniowo w piaski drobnoziarniste warstwowane, związane z zasypaniem plejstocenijskiej dolinki, w której znajduje się miejscowość Nehrybka. Prowadzono także dalsze obserwacje w odkrywkach leżących w wyższych partiach tej dolinki celem ustalenia pozycji stratygraficznej wspomnianych osadów piaszczystych w stosunku do osadów glacialnych. W Pikulicach zebrano dalszy materiał paleontologiczny (kości *Equus* sp.) oraz paleobotaniczny z poziomu kulturowego.

Poświęcono też czas weryfikacji znaleziska z Przemysła-Bakończycy, które bezspornie zalega w osadach holocenijskich najniższej terasy Wiaru i pochodzi niewątpliwie ze złoża wtórne. Zachowane na tym okazie ślady „lessu” są najprawdopodobniej śladami osadów drobnoziarnistych prawie pylastych występujących w niskiej terasie Wiaru.

Należy na zakończenie dodać, że w roku bieżącym mgr M. Pawlikowa z Instytutu Botanicznego PAN dokonała oznaczenia węgli drzewnych ze stanowisk paleolitycznych w okolicach Przemysła. Oznaczenia te dały następujące wyniki: *P i k u l i c e* (poziom kulturowy w glebie kopalnej) — węgle *Pinus* sp., *Coniferae* oraz ziarno pyłku *Pinus*, *O r z e c h o w c e* (dolny poziom kulturowy w glebie kopalnej) — węgle *Pinus silvestris* i 9 ziaren pyłku *Compositae tubiflorae*, *N e h r y b k a* (poziom kulturowy odpowiadający *Pikulicom*) — węgle *Coniferae*.