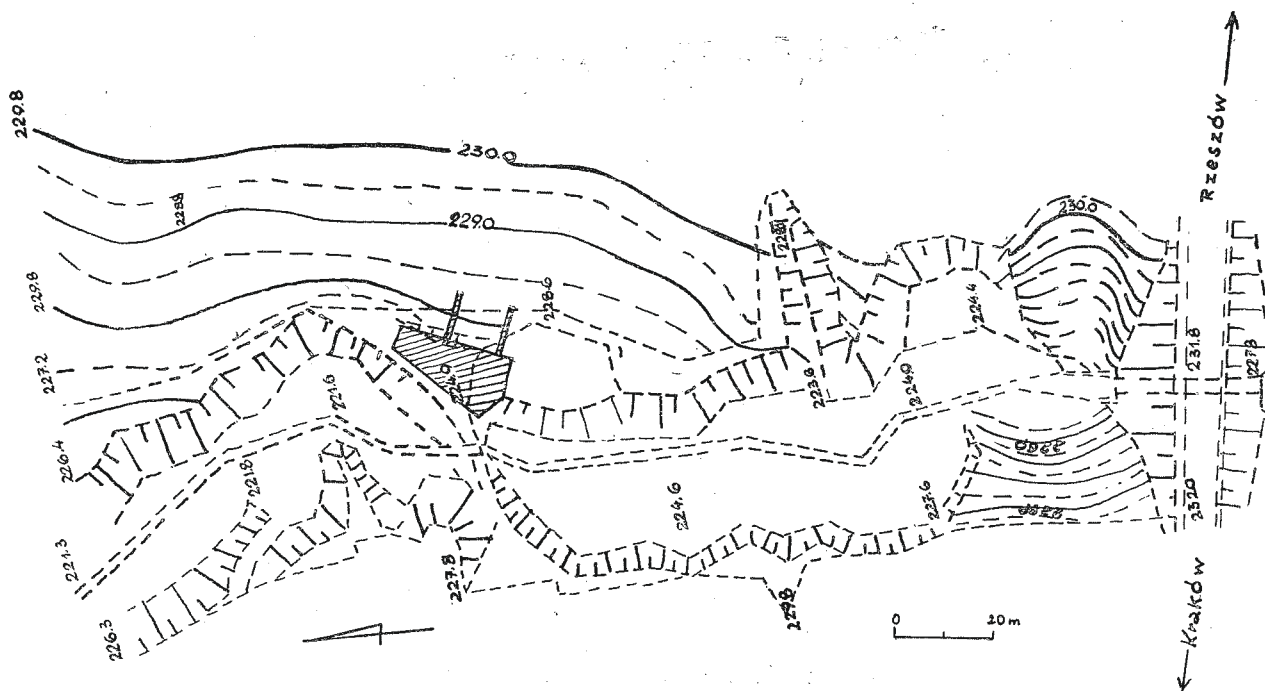


Osada z wczesnego okresu wędrówek ludów w Świlczy, woj. Rzeszów

Stanowisko w Świlczy zostało odkryte przypadkowo w czerwcu 1970 r. podczas prac ziemnych, prowadzonych przy poszerzaniu drogi dojazdowej do własnego pola, przez rolnika Leopolda Skupienia. Natrafił on na głębokości ponad 2 m na dużą bułę bursztynu oraz dwa paciorki bursztynowe. Zdając sobie sprawę z doniosłości swego odkrycia, przyniósł zabytki do Muzeum Okręgowego w Rzeszowie. Przeprowadzona w tym samym dniu przez pracowników Muzeum inspekcja pozwoliła stwierdzić, iż Leopold Skupień znalazł bursztyny w obrębie osady prahistorycznej.

Osada położona jest na wysokim, lessowym, wschodnim brzegu bezimienego potoku (ryc. 1). Warstwa kulturowa występuje tam bardzo głęboko, około 2 m poniżej obecnego poziomu gruntu. Zapewne jest to wynikiem erozji, która spowodowała osunięcie się ziemi z górnych partii zbocza. Zaznaczyć należy, iż przeprowadzone prace były bardzo żmudne i czasochłonne, przebadano rozkruszając w pałcach znaczną ilość ziemi ilastej, bardzo zbitej i wilgotnej. Z kolei warunki te wpłynęły na doskonały stan zachowania odkrywanych zabytków.



Ryc. 1. Świlcza, woj. Rzeszów, stan. 3. Plan sytuacyjno-wysokościowy z zaznaczonymi wykopami archeologicznymi

Badania prowadzone były w latach 1970—1971 oraz 1973—1977, pod kierownictwem autorki niniejszej pracy¹.

OPIS MATERIAŁU

Podczas dotychczasowych prac odkryto i wyeksplorowano 3 obiekty.

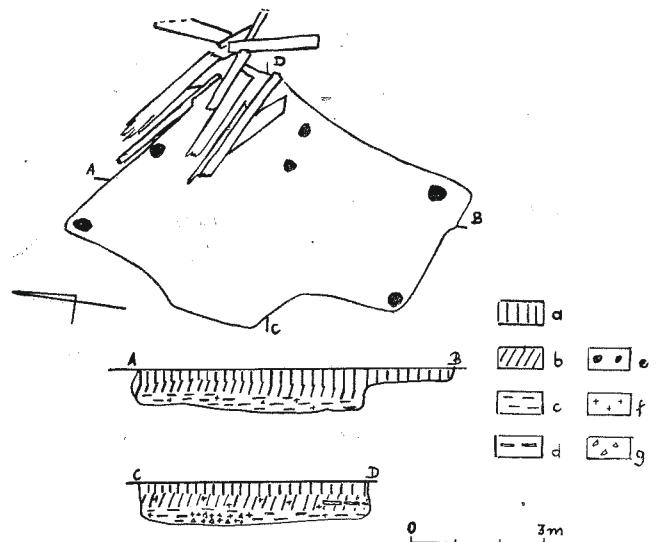
J a m a nr 1 częściowo zniszczona podczas prac ziemnych wystąpiła na głębokości 2,2 m od powierzchni gruntu. Jej zachowana część posiadała wymiary 4,5×6 m, kształt trapezowaty, dno było nierówne, znajdowało się na głębokości 2,7—3,0 m. Wypełnisko w górnej partii stanowiła 15-centymetrowa warstwa ilastej ziemi, koloru brązowo-czarnego z dużą ilością nacieków żelazistych oraz węgielków drzewnych. Poniżej występowała ilasta ziemia koloru popielatego z wkładkami drobnych węgielków drzewnych.

W jamie znaleziono 232 paciorki bursztynowe, 43 fragmenty paciorków, 13 odłupków oraz dużą bułę bursztynu o wadze 305 g (buła i 2 paciorki znalezione zostały przez L. Skupienia). Największe skupisko paciorków bursztynowych wystąpiło w narożniku południowo-wschodnim obiektu, mniejsze w partii środkowej oraz pojedyncze egzemplarze na terenie całej jamy. Jeśli chodzi o głębokość odkrywanych paciorków, to występowały w całym wypełnisku jamy, lecz najczęściej odkryto ich na poziomie 245—255 cm. Ceramika w jamie występuje nielicznie.

Odkryto: 17 fragmentów naczyń z gliny z domieszką grubo- lub średnioziarnistego tłucznia, o powierzchni lekko chropowatej, koloru ceglastego, lepionych ręcznie; 3 fragmenty naczyń tzw. ceramiki siwej, w tym: 1 fragment dna wraz z partią przydenną, powierzchnia naczynia gładka, dno pierścieniowate silnie wyodrębnione, oddzielone plastyczną listwą, toczone na kole garncarskim, średnica dna 12 cm (tabl. II, 10); 1 fragment naczynia z partii przydennej wraz z małym fragmentem dna, wykonane z gliny z domieszką piasku, o powierzchni lekko chropowatej, dno z wyodrębnioną stopką (tabl. II, 11); 2 fragmenty naczyń zasobowych, w tym: 1 fragment przywylewowej części naczynia, wykonanego z gliny z domieszką piasku, o powierzchni koloru ciemnopopielatego, krawędź obustronnie silnie wychylona, występuje ornament linii falistej, obtaczane na kole garncarskim, średnica wylewu 32 cm, szerokość krawędzi 5,6 cm, grubość ścianki 1,4 cm (tabl. I, 9); 1 fragment środkowej partii naczynia wykonanego z gliny z domieszką tłucznia, powierzchnia chropowata, koloru ceglasto-brunatnego, lepione ręcznie, grubość ścianki 2,5 cm. Ponadto odkryto fragment ośelki z piaskowca, dobrze wygładzonej, na jednej stronie występuje nieznacząca

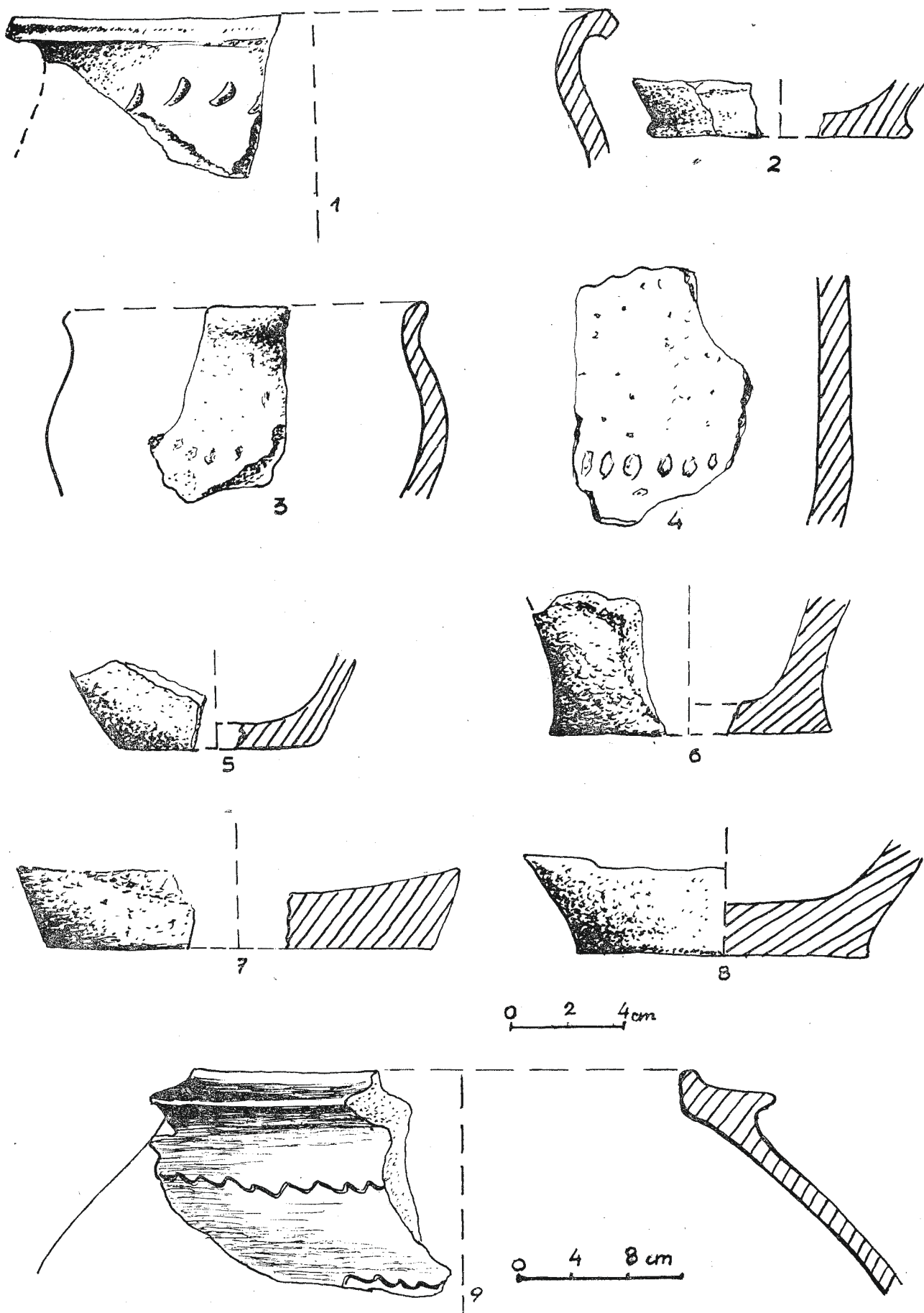
rysa, zachowana długość 6,2 cm (tabl. II, 2). W wypełnisku jamy znaleziono 48 kości zwierzęcych.

J a m a nr 2 (określona w trakcie późniejszych badań jako chata nr 1) wystąpiła w pobliżu jamy nr 1, na głębokości 2,7 m od powierzchni gruntu. Była to półziemianka w kształcie zbliżona do prostokąta o wymiarach 5,3×4,6 m. Przy dłuższej ścianie od strony południowej odkryto ślad przybudówki o wymiarach 3,2×2 m (ryc. 2). Zagłębienie chaty w stosunku do pierwotnego poziomu gruntu wynosiło około 0,7 m. W narożnikach południowo-wschodnim i południowo-zachodnim przybudówki wystąpiły ślady po słupach, które również w nieregularnych odstępach rozmieszczone były wzdłuż ścian chaty oraz wewnątrz jej wypełniska. W górnej części chaty stwierdzono duże ilości zbutwiałego drewna, a poniżej drobne węgielki drzewne. Na dnie chaty znajdowało się palenisko o wymiarach 1,1×0,8 m.

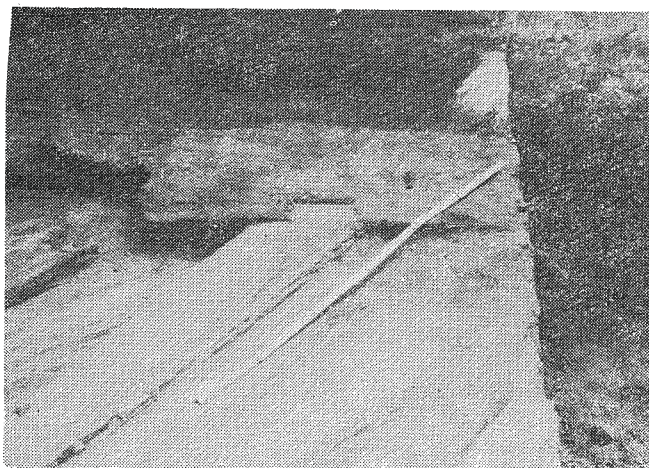


Ryc. 2. Świlcza, woj. Rzeszów, stan. 3. Plan i profile chaty nr 1; a — ziemia brązowo-czarna z dużą ilością zbutwiałego drewna, b — ziemia brązowo-szara, c — ziemia szara, d — deski, poziom usytuowania 3,0 m; e — ślady po słupach, f — węgle drzewne, g — polepa

W północno-wschodniej partii budowli oraz częściowo poza jej obrębem na głębokości 3,0 m odkryto w nieregularnym układzie dobrze zachowane belki oraz deski dębowe i jodłowe, pomiędzy którymi występowała ziemia piaszczysta namuliskowa (być może jest to ślad powodzi). Długość desek wynosiła średnio od 2,1 m do 2,7 m, szerokość od 0,3 m do 0,38 m, grubość od 0,02 m do 0,07 m. Na belkach i deskach z drewna jodłowego (łatwego do łupania) wystąpiły ślady użycia topora. Na jednej z belek widoczne było działanie ognia. Układ desek wskazuje, iż stanowią one resztę zawałonej ściany, już po opuszczeniu domos-



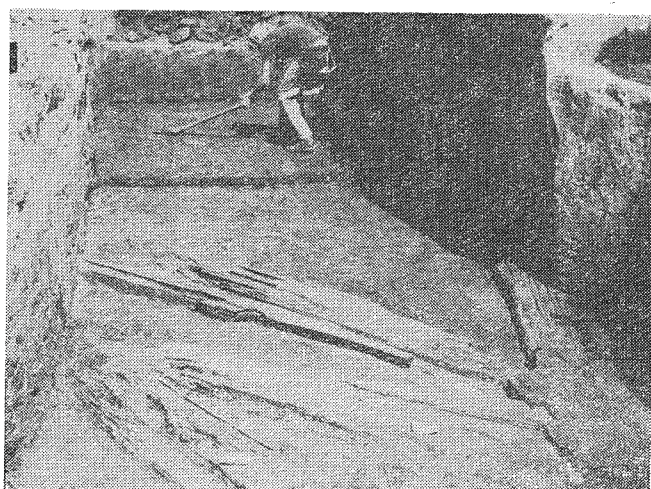
TABL. I. Świlcza, woj. Rzeszów, stan. 3. Fragmenty naczyń: chata 1 (3), jama 1 (9), warstwa kulturowa (1-2, 4-8)



Fot. 1. Świlcza, woj. Rzeszów, stan. 3. Belki i deski drewniane, chata 1

stwa przez jej mieszkańców. Poziom usytuowania desek i belek pozwala na ustalenie pierwotnego poziomu osady. W wypełniku chaty znaleziono nieliczne fragmenty naczyń oraz stosunkowo dużo kości zwierzęcych. W przybudówce tuż przy ścianie południowej chaty, na głębokości 2,8 m od powierzchni gruntu odkryto skarb ozdób i monet.

Ceramikę reprezentują 43 fragmenty naczyń wykonanych z gliny z domieszką grubo- i średnioziarnistego tłucznia, czasami piasku, o powierzchniach lekko chropowatych, koloru ceglatego lub brunatno-ceglatego, lepionych ręcznie, w tym: 1 fragment naczynia wykonanego z gliny z domieszką drobnego piasku oraz tłuczonych skorup, o powierzchni lekko chropowatej, koloru ceglato-brunatego, o profilu esowatym i lekko zaokrąglonej krawędzi, grubość ścianki 0,6—1 cm (tabl. I, 3); 1 fragment dna wraz z częścią przydenną, wykonanego z gliny z domieszką piasku, powierzchnia koloru ceglato-brunatnego, lekko chropowata, dno płaskie, naczynie lepione ręcznie, gru-

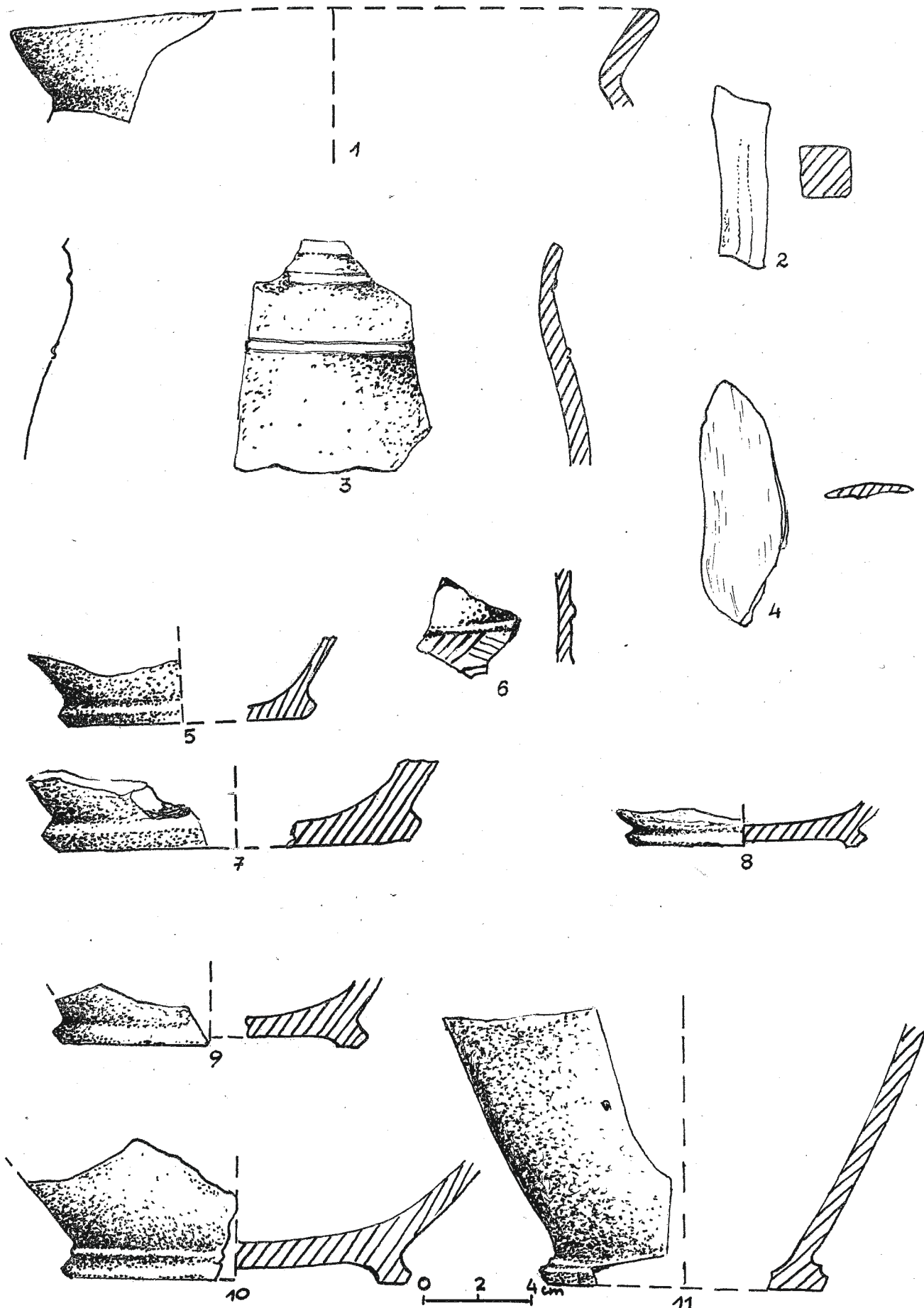


Fot. 2. Świlcza, woj. Rzeszów, stan. 3. Belki i deski drewniane, chata 1

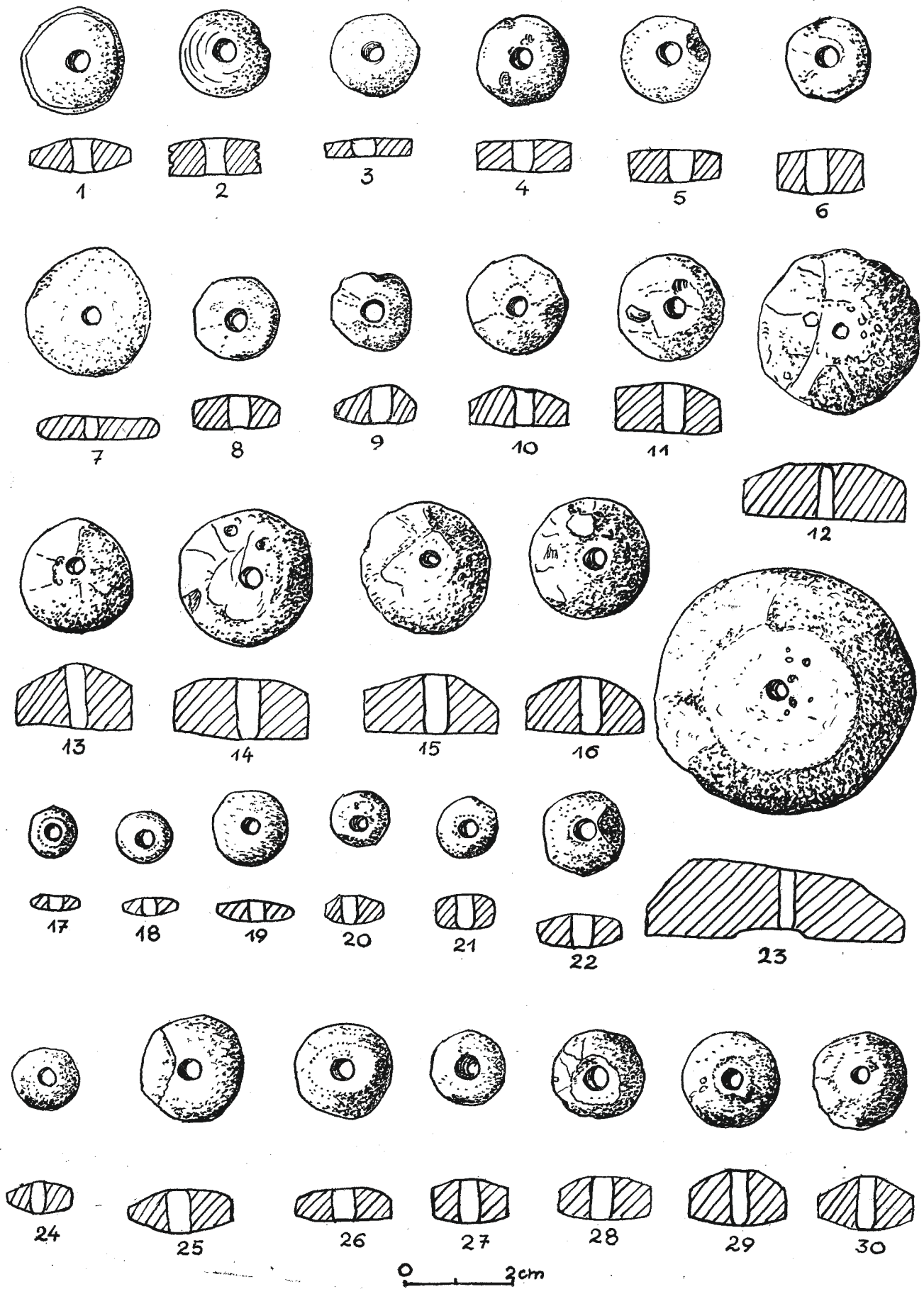
bość ścianki i dna 0,7 cm; 18 fragmentów tzw. ceramiki siwej, w tym: 1 fragment górnej partii naczynia wykonanego z minimalną domieszką drobnoziarnistego piasku, o powierzchni gładkiej, krawędź prosta, toczone na kole garncarskim, średnica wylewu 24 cm (tabl. II, 1); 1 fragment górnej partii naczynia z zachowaną niewielką częścią krawędzi, glina z domieszką bardzo drobno tłuczonych skorup oraz bardzo drobnego piasku, powierzchnia porowata, krawędź prosta nieznacznie wywinięta, ornament — poziome linie plastyczne, grubość ścianki 0,6—0,8 cm (tabl. II, 3); 1 fragment środkowej partii naczynia wykonanego z gliny z niewielką domieszką drobnego piasku, powierzchnia gładka, występuje ornament plastyczny linii poziomej, poniżej naprzemian biegnące ukośne linie dochodzące do siebie, grubość ścianki 0,5 cm (tabl. II, 6); 2 fragmenty naczyń zasobowych, w tym: część krawędzi naczynia zasobowego, wykonanego z gliny z domieszką tłucznia, powierzchnia koloru ceglatego, przełom brunatny, krawędź obtaczana na kole garncarskim, szerokość kołnierza 5,2 cm. Ponadto w wypełniku chaty znaleziono 305 kości zwierzęcych.

Jama nr 3 wystąpiła na głębokości 2,6 m od powierzchni gruntu. Wymiary jej wynosiły 2,2×2 m, posiadała kształt owalny, ścianki opadały skośnie w dół, dno znajdowało się na głębokości 3,2 m. Wypełnik stanowiła bardzo czarna ziemia, z wkładkami bardzo drobnych węgielków drzewnych, w dolnych partiach występowała duża ilość rdzawych nacieków. W jamie znaleziono 3 fragmenty naczyń wykonanych z gliny z domieszką tłucznia, o powierzchni lekko chropowatej koloru ceglatego, lepione ręcznie. Ponadto wystąpiło kilka kości zwierzęcych.

Materiał zabytkowy z warstwy kulturowej to: 90 fragmentów naczyń wykonanych z gliny z domieszką grubo- i średnioziarnistego tłucznia, czasami piasku, o powierzchni lekko chropowatej, koloru ceglatego lub brunatno-ceglatego, lepionych ręcznie, w tym: 1 fragment dna wraz z częścią przydenną, wykonany z gliny z domieszką tłucznia. Powierzchnia chropowata, koloru brunatno-ceglatego, dno płaskie, wyodrębnione, średnica dna 9 cm (tabl. I, 2); 1 fragment dna wraz z częścią przydenną, wykonany z gliny z dużą domieszką gruboziarnistego tłucznia, powierzchnia chropowata, koloru brunatnego, dno płaskie, nieznacznie wyodrębnione, lepione ręcznie, średnica dna 10 cm (tabl. I, 8); 1 fragment dna naczynia, wykonany z gliny z dużą domieszką piasku, powierzchnia lekko chropowata, z zewnątrz jasnoceglato-brunatna, wewnątrz brunatna, dno płaskie, naczynie lepione ręcznie, średnica dna 7 cm (tabl. I, 5); 1 fragment górnej partii naczynia, wykonana-



TABL. II. Świlcza, woj. Rzeszów, stan. 3. Fragmenty naczyń: jama 1 (10—11), chata 1 (1, 3, 6), warstwa kulturowa (5, 7, 8, 9); fragment oselki (2); skrobaczkościany (4)



TABL. III. Świlcza, woj. Rzeszów, stan. 3. Paciorki bursztynowe, jama 1

nego z gliny z domieszką piasku, powierzchnia naczyń chropowata, koloru brązowego, krawędź wylewu mocno wywinięta, występuje ornament odcisków paznokciowych, obtaczane na kole garncarskim, średnica wylewu 21 cm (tabl. I, 1); kilkanaście fragmentów tzw. ceramiki siwej, w tym: 1 fragment dna wraz z częścią przydenną, naczynie wykonane z gliny z niewielką domieszką drobnopiękistego piasku, powierzchnia pierwotnie gładka, obecnie występują ślady żelazistych nacieków, dno płaskie wyodrębnione, toczony na kole garncarskim, średnica dna 13 cm (tabl. II, 7); 1 fragment dna, glina z domieszką drobnopiękistego piasku, powierzchnia gładka, dno pierścieniowate silnie wyodrębnione, toczony na kole garncarskim, średnica dna 8 cm (tabl. II, 8); 1 fragment dna naczyń, glina z domieszką drobnopiękistego piasku, powierzchnia gładka, dno pierścieniowate silnie wyodrębnione, toczony na kole garncarskim, średnica dna 11 cm (tabl. II, 9). Ponadto znaleziono 138 kości zwierzęcych.

ANALIZA MATERIAŁU

Zabudowa

Odkrycie na powierzchni 70 m² trzech opisanych obiektów, świadczy o znacznym ich zagęszczeniu. Każdy z obiektów spełniał inną funkcję.

Jama nr 1 — stanowi prawdopodobnie ślad pracowni bursztyniarskiej. Wskazują na to odkryte w jej wypełnisku zabytki, takie jak surowiec, półfabrykaty, paciorki, czy wreszcie odłupki bursztynu. Zastanawia przy tym brak jakichkolwiek narzędzi służących do obróbki bursztynu. Być może łączy się to z faktem, iż bursztyn nie jest surowcem trudnym do obróbki. Podobne zjawisko wystąpiło w kilku odkrytych w ostatnich latach pracowniach bursztyniarskich z późnego okresu rzymskiego, np. w Jacewie st. 4, woj. Bydgoszcz, gdzie znaleziono ok. 4 000 szt. ścinków bursztynu², czy w Izdebnie Kościelnym, woj. Warszawa³.

Jama nr 2 — to ślad budowli mieszkalnej. Była to półziemianka kształtu prostokątnego, z przybudówką przy dłuższej ścianie, która prawdopodobnie pełniła również rolę wejścia do półziemianki. Przypuszczenie, iż w przybudówce znajdowało się wejście do chaty, ma pewne uzasadnienie w fakcie, iż w wielu okolicach Polski w budownictwie ludowym spotykamy podobne rozwiązanie⁴. Prawdopodobnie ściany chaty zbudowane były w konstrukcji sumikowo-łatkowej, wskazują na to ślady po słupach oraz odkryte belki i deski drewniane, które stanowią zapewne resztę zawałonej ściany. Fakt stosowania konstrukcji sumikowo-łatkowej w pewnym sensie po-

twierdza długość odkrytych belek i desek, które stanowią połowę długości północnej ściany domostwa, ponadto przy ścianie zachodniej zachowały się ciemniejsze smugi, które są zapewne również śladem belki drewnianej. Konstrukcja dachu mogła się opierać wprost na ścianach i dodatkowo na słupach sochach, na co wskazuje ślad posłupowy wewnątrz budynku. Chaty półziemianki datowane na późny okres rzymski o podobnej konstrukcji budowy ścian odkryto w Przywozie, woj. Sieradz⁵. Budowla identycznego kształtu wraz z przybudówką wystąpiła w Ligocie, woj. Częstochowa (dom „C”)⁶ i być może w Turawie, woj. Opole⁷.

Jama nr 3 — spełniała prawdopodobnie funkcję jamy odpadowej.

Inwentarz ruchomy

Materiał zabytkowy odkryty na osadzie w Świlczy stanowi ceramika, przedmioty z bursztynu, kamienie i kości zwierzęce oraz skarb ozdób i monet.

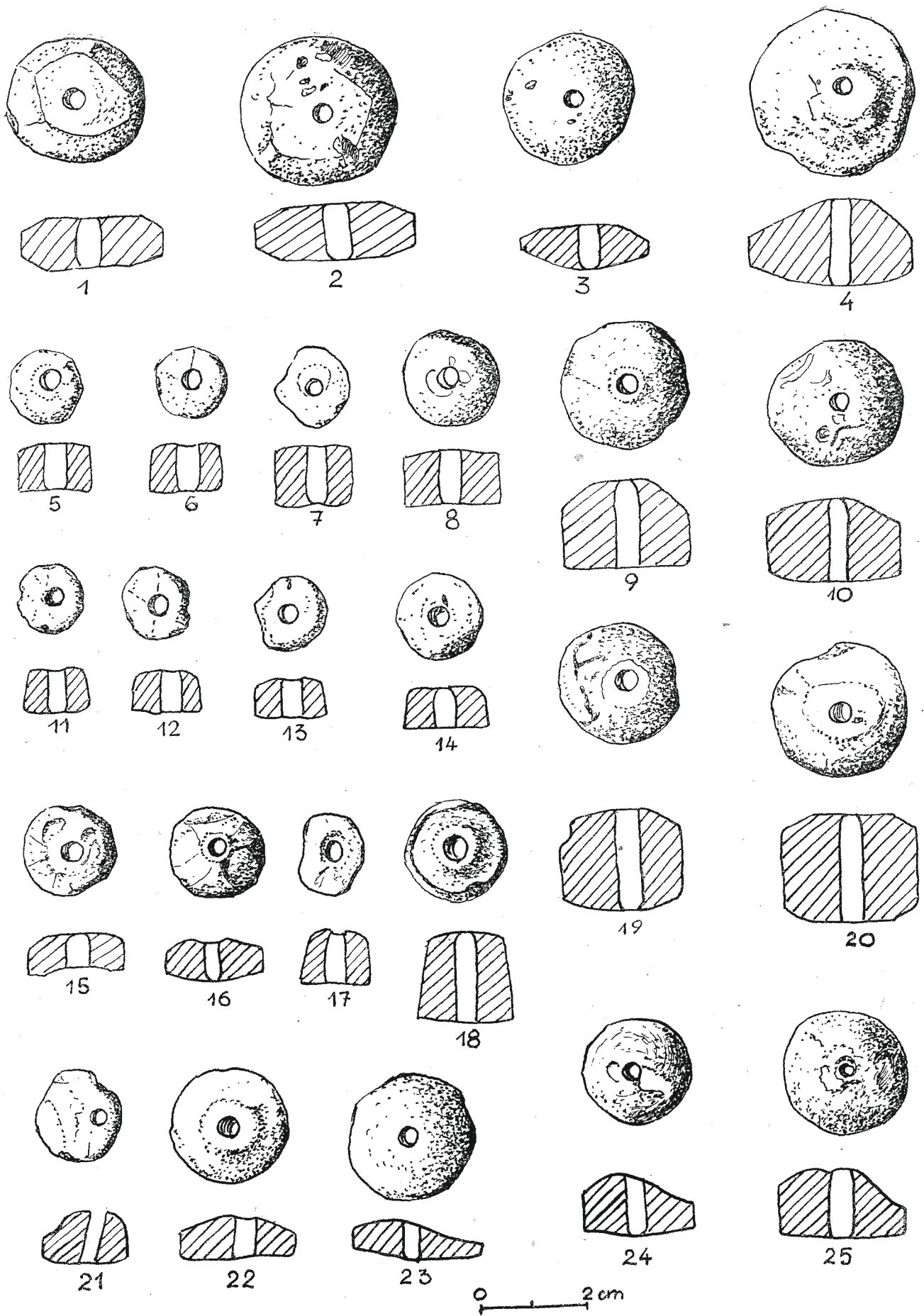
Ceramika

Należy podkreślić, iż na omawianej osadzie występuje bardzo niewielka ilość ceramiki. Znaleziono fragmenty naczyń lepionych ręcznie oraz toczonych na kole garncarskim. Wśród ceramiki wydzielono trzy grupy.

Grupa I — naczynia lepiące ręcznie, wykonane z gliny schudzonej dużą domieszką tłucznia, powierzchnia ich jest lekko chropowata, koloru ceglatego lub ceglasto-brązowego. Zachowane fragmenty są mało charakterystyczne. Można stwierdzić, iż występowały naczynia o profilu esowatym, dnach płaskich wyodrębnionych i nie wyodrębnionych (tabl. I, 2—3, 5—8). Zdobiony był tylko jeden fragment ornamentem dołków paznokciowych (tabl. I, 4).

Grupa II — naczynia toczony na kole garncarskim tzw. „ceramika siwa”. Naczynia wykonane są z gliny tłustej, bez żadnej domieszki schudzającej lub z minimalną domieszką drobnopiękistego piasku. Prawdopodobnie były to naczynia misowate, średniej wielkości, posiadały dna pierścieniowate, silnie wyodrębnione (tabl. II, 1, 3, 5, 7—11). Na kilku fragmentach wystąpił ornament w postaci wypukłej listwy (tabl. II, 6).

Grupa III — naczynia zasobowe obtaczane na kole garncarskim. Znaleziono dwa fragmenty. Jedno z naczyń o powierzchni koloru brązowego, posiadało domieszkę piasku, krawędź obustronnie silnie wychyloną. Zdobione było ornamentem linii falistej (tabl. I, 9). Fragment drugiego naczynia wykonany był z gliny z domieszką tłucznia, z powierzchnią barwy ceglastej.



TABL. IV. Świlcza, woj. Rzeszów, stan. 3. Paciorki bursztynowe, jama 1

Ponadto należy zaznaczyć, iż znaleziono 1 fragment naczynia obtaczanego na kole garncarskim, odbiegającego formą od powyżej omówionych (tabl. I, 1), którego chronologię określa się na okres wczesnośredniowieczny.

Pod względem funkcji wydzielane grupy odpowiednio można zaliczyć: grupa I — naczynia kuchenne, grupa II — naczynia stołowe, grupa III — naczynia zasobowe.

Naczynia grupy I i II występują prawie na wszystkich osadach z późnego okresu rzymskiego. Ceramika ta znajduje najbliższe analogie na osadach w Lesku⁸, Świerchowej⁹, woj. Krosno, Krasieczynie¹⁰, Maćkówce¹¹, Korytnikach¹², woj. Przemyśl.

Osobne zagadnienie to naczynia zasobowe, aczkolwiek na omawianej osadzie znaleziono tylko dwa fragmenty. Naczynia tego typu w Polsce południowo-wschodniej odkryto dotychczas na 29 stanowiskach. Największe ich skupienia występują wzdłuż Sanu, Wisłoka i Wisłoki oraz w równoleżnikowym pasie lessów podkarpackich¹³. Najwięcej tego typu naczyń odkryto na późnorzymskich osadach w Lesku i Świerchowej, woj. Krosno¹⁴. Niewątpliwie umiejętność wytwarzania naczyń zasobowych należy wiązać z wpływami z południa, ściślej z terenów Dacji¹⁵.

Przedmioty z kamienia

Reprezentuje je fragment oselki, wykonanej z piaskowca. Oselka zachowana w dużym fragmencie ma kształt czworokąta w przekroju poprzecznym. Należy ona do zabytków licznie spotykanych na osadach z okresu rzymskiego¹⁶ (tabl. II, 2).

Przedmioty z kości

Znaleziono dwa skrobacze, wykonane z rozłupanej kości, o krawędziach prosto ściętych¹⁷ (tabl. II, 4).

Przedmioty z bursztynu

Stanowią one dużą grupę zabytków odkrytych na omawianej osadzie. Znaleziono 232 całe paciorki, 43 fragmentów paciorków, 13 odłupków oraz bułę bursztynu.

Pod względem kształtu, wśród paciorków wydzielono 3 typy¹⁸: krążkowate (tabl. III, 1—30; tabl. IV, 1—4, 15—16; tabl. V, 1—23, 28—29; tabl. VI, 1—26; tabl. VII, 1—28; tabl. VIII, 8—26, 29—32; tabl. IX, 1—29; tabl. X, 2—10), cylindryczne (tabl. IV, 5—10, 19—20; tabl. V, 24—31; tabl. VIII, 1—5), stożkowate (tabl. IV, 11—14, 17—18; tabl. VIII, 6—7). Zdecydowaną większość stanowią paciorki krążkowate o różnorodnym

przekroju — występują okazy płaskie (tabl. III, 3—7; tabl. VII, 1—5, 8—11; tabl. X, 2—5), płasko-wypukłe (tabl. III, 8—16, 23; tabl. V, 1—18; tabl. VII, 6, 20—24; tabl. VIII, 8—32; tabl. XII, 15—16), obustronnie wypukłe (tabl. III, 17—30; tabl. IV, 1—4; tabl. VI, 1—26; tabl. VII, 6—7, 12—17, 20, 25, 27; tabl. IX, 1—29; tabl. XII, 1—13) oraz o profilu nieregularnym (tabl. IV, 21—25; tabl. X, 7—10). Średnica paciorków waha się w granicach od 0,9—4,8 cm, wysokość od 0,3—2 cm, otwory posiadają wymiary 0,3 i 0,4 cm.

Biorąc pod uwagę technikę wykonania, wśród paciorków wydzielono dwie grupy.

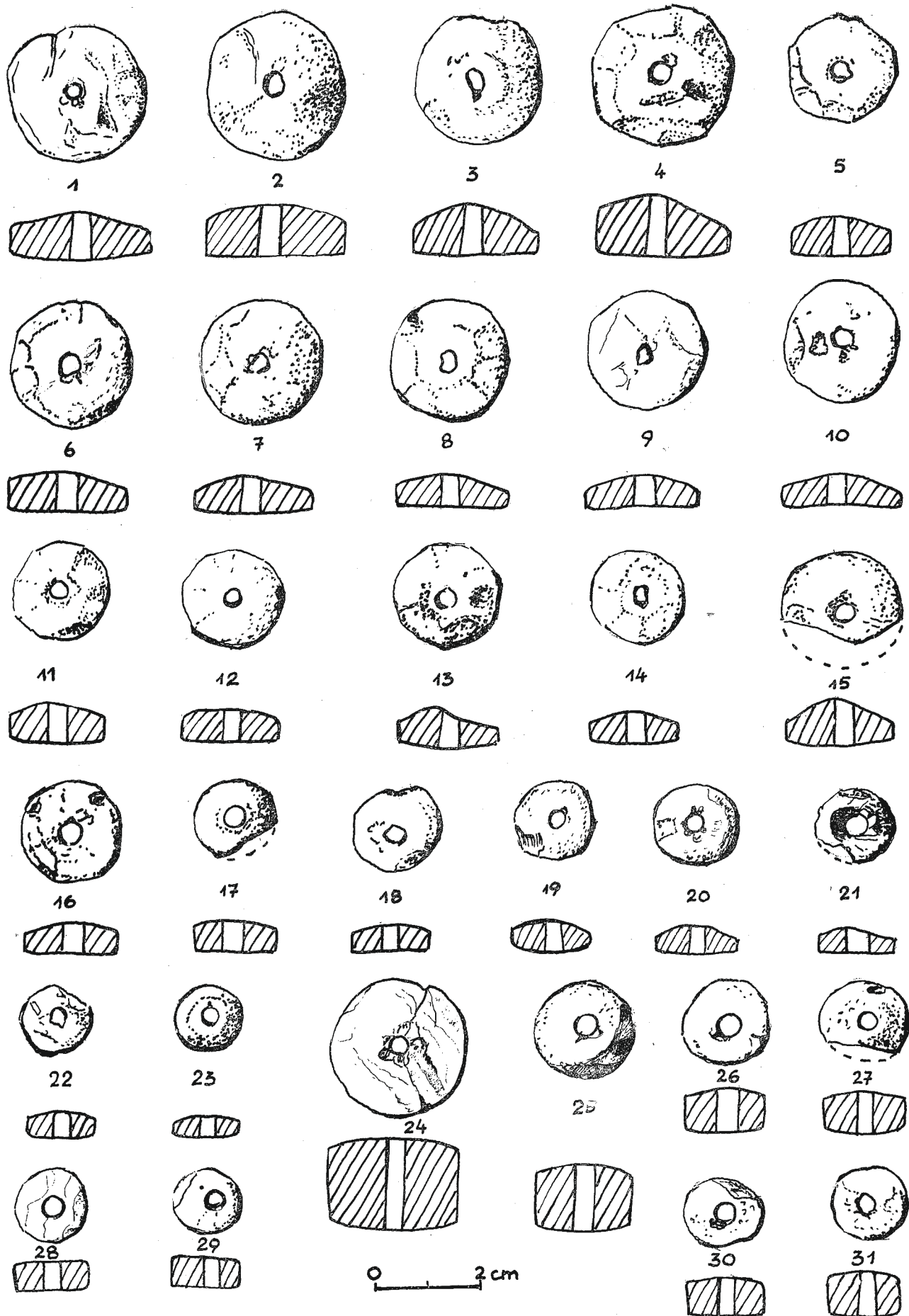
Grupa I — paciorki wykonane ręcznie, prawdopodobnie przy użyciu noża oraz dłutka, w końcowej fazie wygładzono je zapewne pilnikiem (świadczą o tym drobne rysy na niektórych okazach). Otworki wiercono przeważnie jednostronnie, prawdopodobnie przy użyciu świderka.

Grupa II — paciorki wykonane na tokarce (znaleziono dwa egzemplarze). Posiadają one powierzchnię bardzo gładką z wyraźnymi rowkami (tabl. III, 1—2).

Jeśli chodzi o fragmenty paciorków, to część z nich stanowi odpady powstałe przy ich produkcji, pozostałe zaś okazy uszkodzone zostały podczas badań (tabl. X, 11—17, tabl. XI, 1—2, 4, 41).

Zarówno buła bursztynu — koloru żółtego, waga jej wynosi 305 g, długość 11 cm, szerokość 7,2 cm, grubość 5,3 cm (tabl. X, 1), odłupki (tabl. X, 18, tabl. XI, 42—53) jak i paciorki zachowane są w bardzo dobrym stanie, występuje na nich lekka patyna. Omawiane zabytki wykonane są z bursztynu przezroczystego z odcieniem czerwonym (44 paciorki), pomarańczowym (83 paciorki) i żółtym (35 paciorków) oraz nieprzezroczystego matowego koloru pomarańczowego (23 paciorki), żółtego (13 paciorków), pomarańczowego z białymi smugami (14 paciorków) i żółtego z białymi smugami (20 paciorków). Według oceny doc. dr Zofii Zalewskiej z Muzeum Ziemi w Warszawie, bursztyn ze Świlczy jest pochodzenia bałtyckiego¹⁹. Sprawę jego pochodzenia definitywnie wyjaśni analiza chemiczna, której poddane zostały próbki bursztynu ze Świlczy.

Jak już wspomniano, paciorki ze Świlczy pod względem obróbki należy zaliczyć do dwóch grup. Zdecydowana większość to okazy wykonane ręcznie o prymitywnej obróbce. Należy się zastanowić, czy paciorki wykonane ręcznie nie są półfabrykatami przygotowanymi do dalszej obróbki. Dwa paciorki toczone posiadają dość liczne analogie na terenie ziem polskich. Identyczne paciorki wystąpiły w skarbach w Kiełpina, woj. Gdańsk, datowanym na pierwszą połowę V w.²⁰, ponadto w miejscowości Toliszczek, woj. Słupsk²¹ oraz w



TABL. V. Świlcza, woj. Rzeszów, stan. 3. Paciorki bursztynowe, jama 1

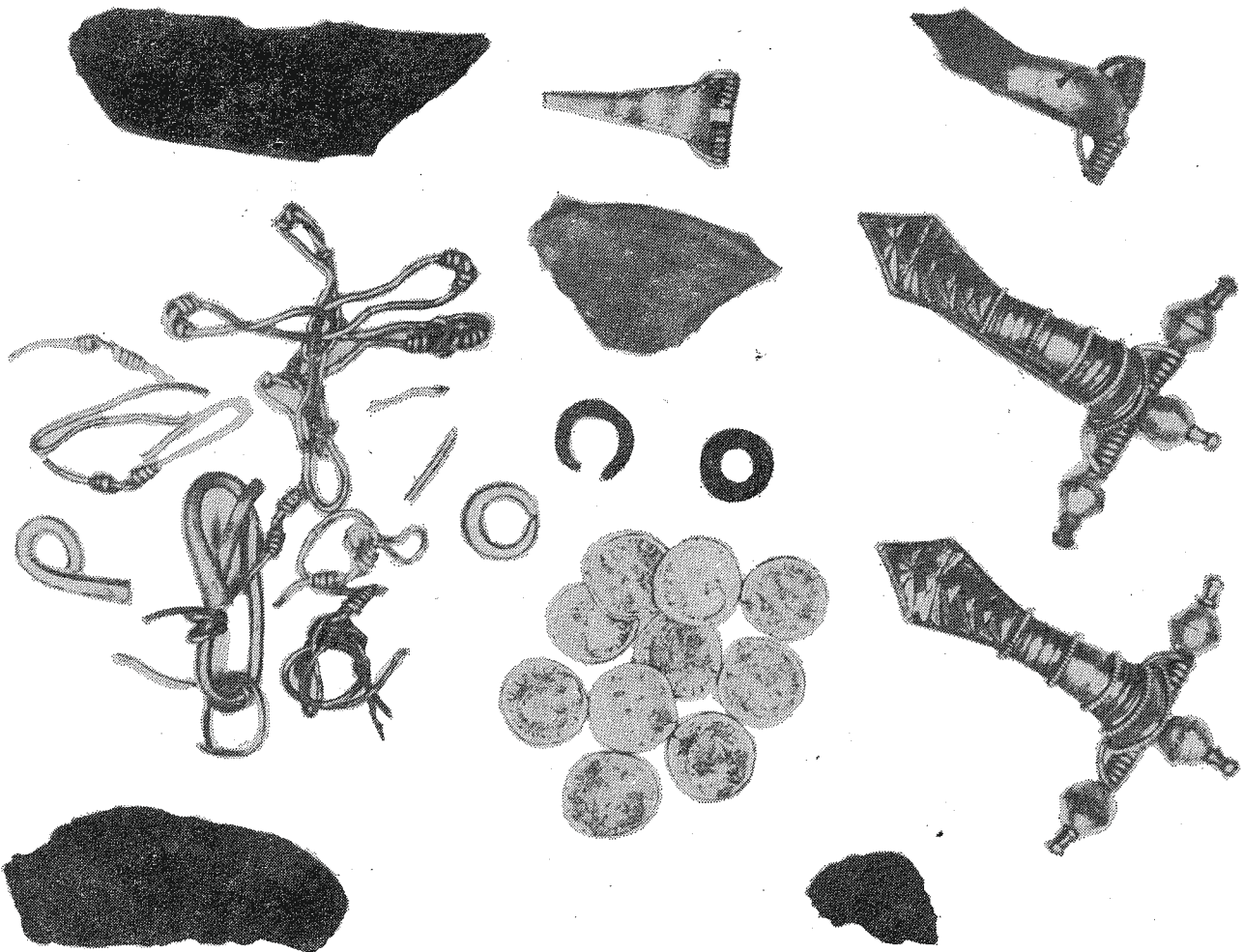
dużym skarbie brył surowca i wyrobów bursztynowych, datowanych przez analogie na pierwszą połowę V wieku w Basonii woj. Lublin²². Podobne okazy znaleziono w kurhanie nr 21 w Szwajcarii, woj. Suwałki, których chronologię określa się na V w.²³ oraz w szkieletowym grobie kobiecym z późnego okresu rzymskiego w Łodzi-Retkini²⁴. Poza terenami Polski znaleziska podobnych paciorków z wczesnego okresu wędrówek ludów występują na terenach zajętych przez grupę Niemberg, między dolną Salą, a Muldą oraz na północny wschód od dolnej Łaby, zaś na terenie Czech koncentrują się nad dolną Ohrzą, na obszarze grupy Vinarickiej²⁵. Analogiczne okazy do paciorków ze Świlczy wykonanych ręcznie wystąpiły na cmentarzysku z III—V w. w miejscowości Netta, woj. Suwałki²⁶, w kurhanie nr 21 w Szwajcarii, woj. Suwałki datowane na V w.²⁷ oraz na cmentarzysku z okresu rzymskiego w Grodzisku Mazowieckim, woj. St. Warszawa²⁸.

Skarb ozdób i monet

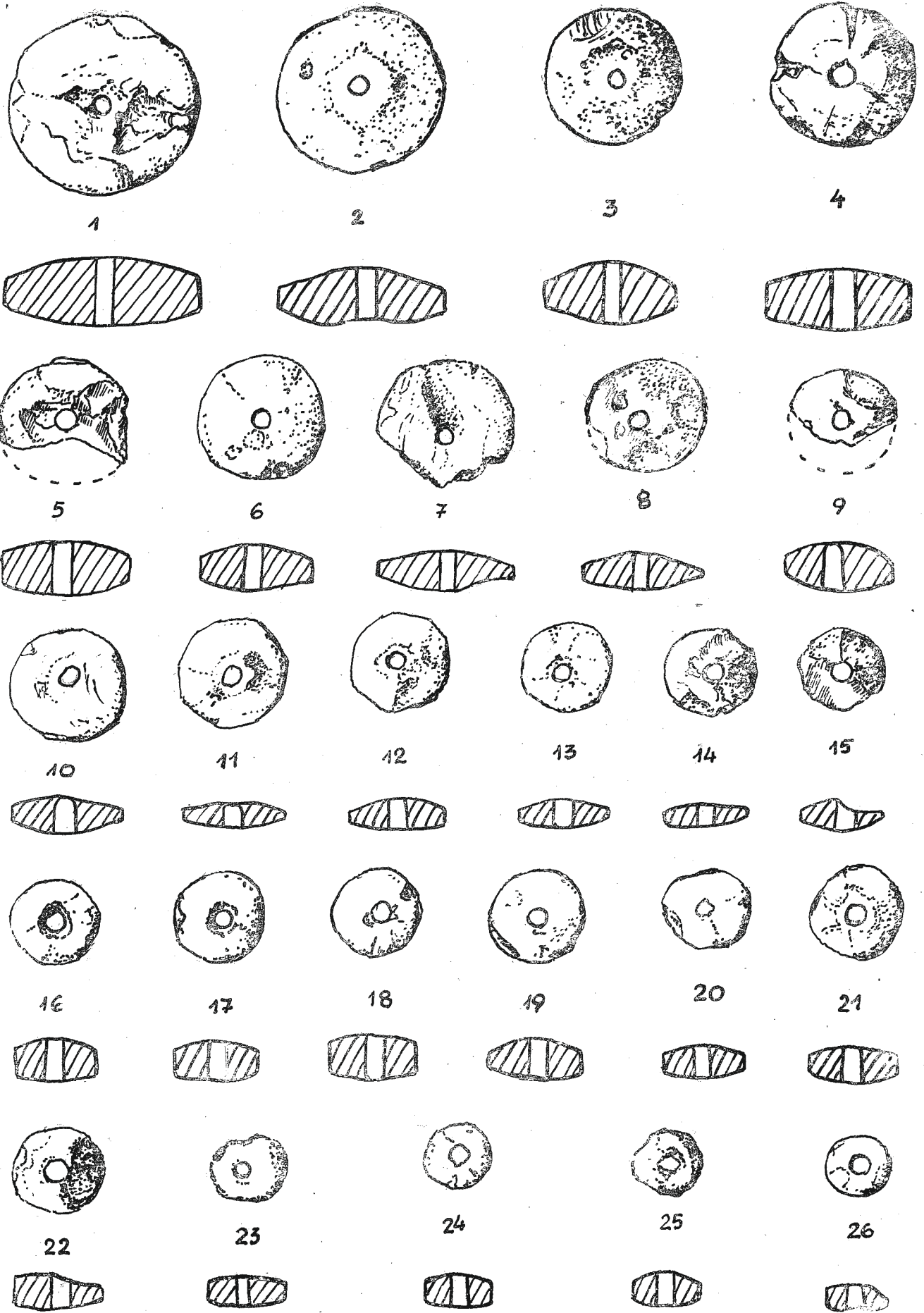
Niewątpliwie najcenniejszym znaleziskiem na osadzie w Świlczy jest skarb ozdób i monet, odkryty podczas badań w 1976 r. (fot. 3). Był on złożony w woreczku skórzanym. Świadczyły o tym zachowane w kilku miejscach odciski skóry²⁹.

Skarb zawierał: 2 fibule srebrne pozłacane; 2 fibule srebrne; złotą zawieszkę (kolczyk); zawieszkę brązową; szklany paciorek; bransoletę srebrną zagiętą, o ułamanym jednym końcu, z nanizanymi srebrnymi zawieszkami; fragment zakończenia bransolety; 5 srebrnych drucikowatych zawieszek nawiniętych na srebrny zwój; 3 pary drucików składających się z 2 zawieszek drucikowatych razem złączonych; 5 fragmentów drucikowatych zawieszek; 10 srebrnych denarów; odłupek krzemienisty; fragment kości; przedmiot żelazny silnie skorodowany.

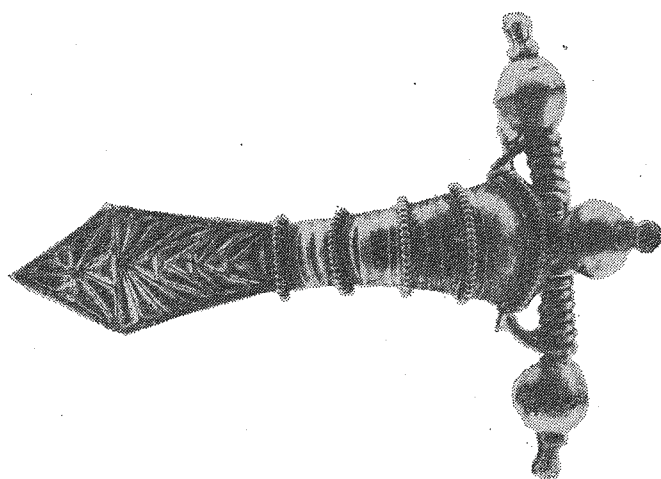
Dwie fibule srebrne pozłacane, stanowią prawdziwe cacka artystyczne, tym bardziej efektowne, iż zachowane są w doskonałym stanie (fot. 4, 5). Są one niemalże identyczne, różnice w szerokości kabłąka i nóżki wynoszą niecałe 1 mm. Fibule te o konstrukcji kuszowatej z dolną cięciwą, wykonane są z dwóch oddzielnych części: płaskiej nóżki w kształcie wydłużonego rombu, przechodzącej w mocno profilowany kabłąk oraz sprężynki wraz ze szpilą. Kabłąk ze sprężynką połączony jest prostokątną sztabką osadzoną na nicie, zakończo-



Fot. 3. Świlcza, woj. Rzeszów, stan. 3. Skarb



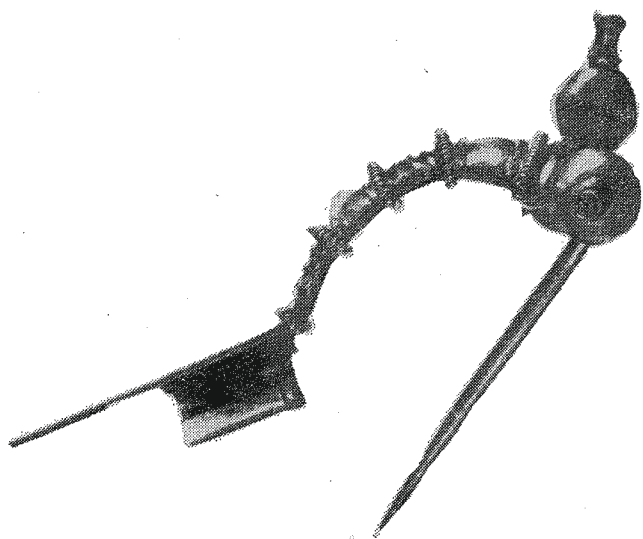
TABL. VI. Świlcza, woj. Rzeszów, stan. 3. Paciorki burszynowe, jama 1



Fot. 4. Świlcza, woj. Rzeszów, stan. 3. Fibula srebrna pozłacana

nym od strony zewnętrznej guzem o średnicy 1 cm, pustym wewnątrz, łączonym pośrodku, na końcu którego występuje wypustka w kształcie szpulki. Identyczne zakończenie posiada po obu stronach, sprężynka umocowana na ośce. Do nóżki od spodu przylutowana jest pochewka kształtu prostokątnego. Jako środka lutującego elementy fibuli użyto prawdopodobnie stopu cyny i bursztynu lub żywicy³⁰. Omawiane fibule są bardzo bogato zdobione. Na całej długości kabłąka występują poprzeczne wypukłe listwy, w różnych odstępach, przedzielone 5 rzędami perełkowatych drucików. Nóżkę zdobi ornament geometryczny wycinany. Również na zewnętrznym boku pochewki występuje ornament geometryczny. Długość fibul wynosi 8,6 cm, waga 22,2 i 23,2 g (tabl. XIII, 16, 17).

Trzecia fibula srebrna, jest podobnej konstrukcji jak opisane powyżej, jednak o wiele mniej efektowna. Bardzo delikatny ornament występuje



Fot. 5. Świlcza, woj. Rzeszów, stan. 3. Fibula srebrna pozłacana (z profilu)

na bokach nóżki, są to drobne ryte linie. Jako ciekawostkę podaję fakt, iż szpila fibuli wykonana jest z zewnątrz z blaszki srebrnej, wewnątrz zaś wypełniona miedzią. Długość fibuli wynosi 5,6 cm, waga 8,6 cm (tabl. XIII, 1).

Czwarta fibula srebrna, typu niemberskiego jest najmniejszą z odkrytych. Zdobiona jest bardzo delikatnym ornamentem kreskowym. Długość jej wynosi 3,7 cm, waga 2,6 g (tabl. XIII, 2).

Zawieszka złota (kolczyk) w kształcie koła, wykonana jest z okrągłej sztabki o cieńszych końcach, waga jej wynosi 6,3 g (tabl. XIII, 15).

Podobną formę posiada zawieszka brązowa (tabl. XIII, 14).

Paciorek szklany o kształcie cylindrycznym z dużym otworem wykonany jest z masy przezroczystej, koloru fioletowego (tabl. XIII, 13).

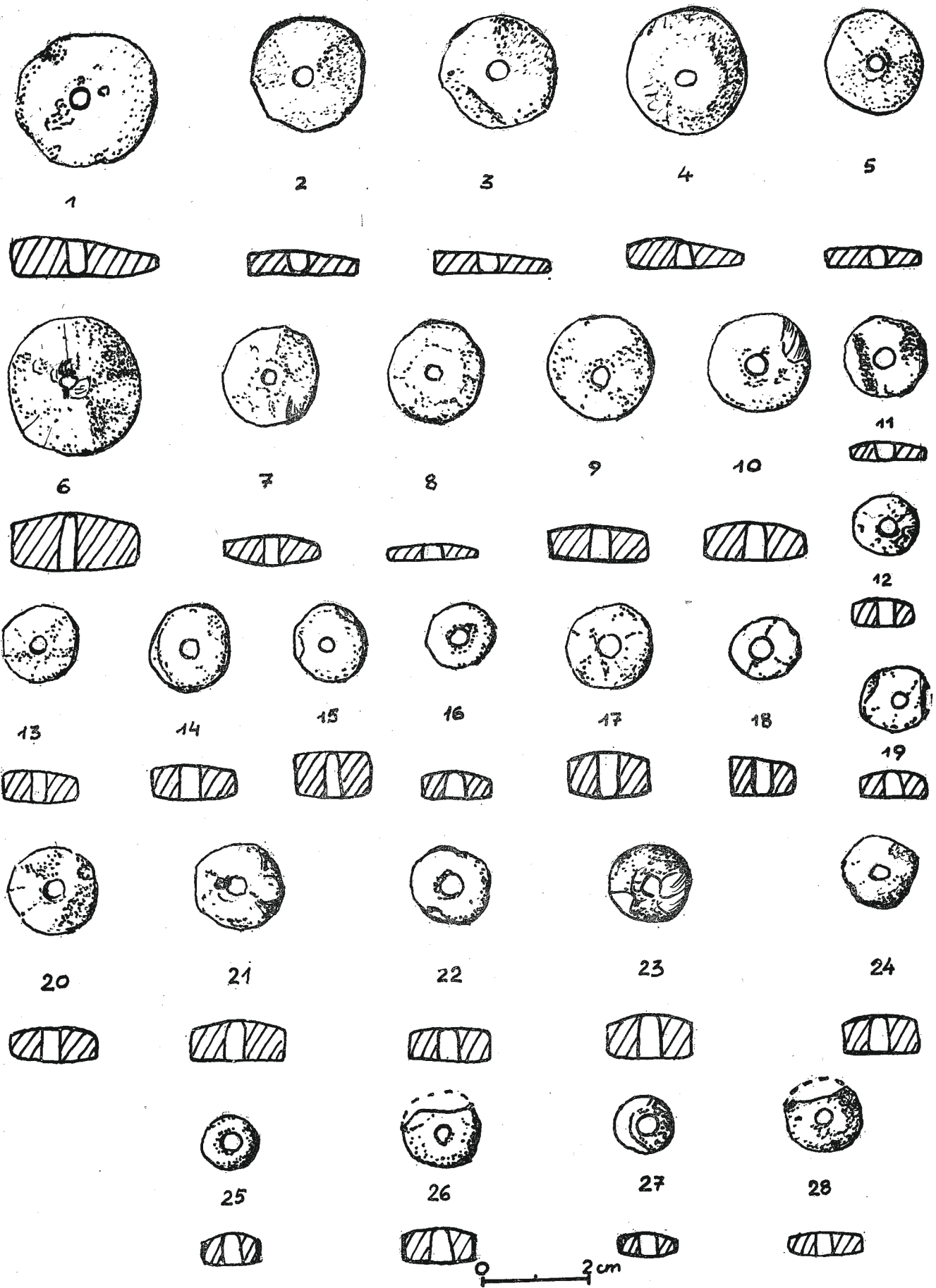
Bransoleta srebrna, celowo pogięta, o ułamanym jednym końcu — znajdującym się osobno w skarbie — (tabl. XIII, 10), posiada przekrój poprzeczny ośmiokątny, końce zgrubiałe, ornament w postaci delikatnych kreseczek. Na obwód tej ozdoby nanizane są dwa srebrne druciki, z których jeden jest ostro zakończony, a drugi posiada charakterystyczne dla pozostałych zawieszek łączenie końcowe, w postaci nawiniętego drutu, o różnej ilości zwojów, tworzącego rodzaj węzła (tabl. XIII, 11).

Pięć zawieszek wykonanych z srebrnego drutu o zakończeniach opisanych powyżej, nawiniętych na jeden srebrny zwój (tabl. XIII, 12) oraz inne zawieszki tego typu razem złączone czy ich fragmenty (tabl. XIII, 3—9).

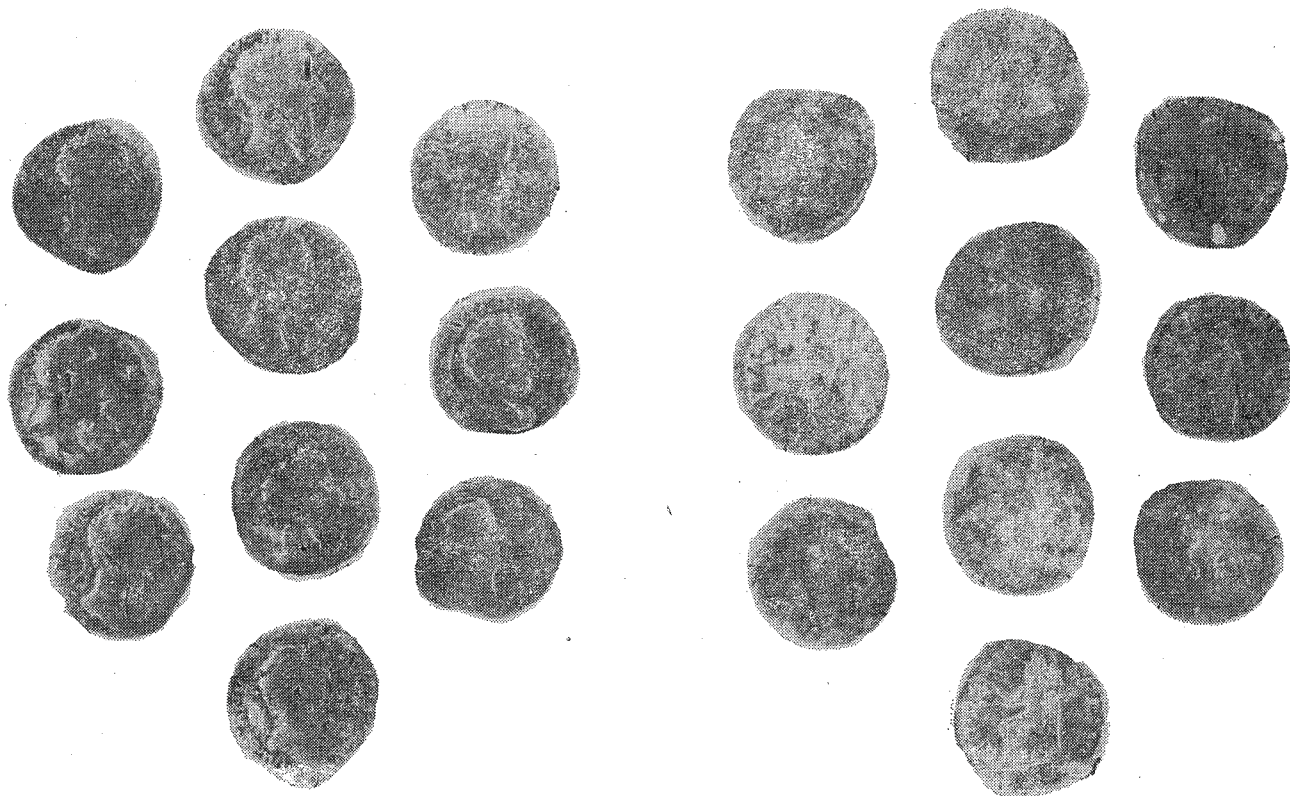
Dalsze elementy skarbu, to 10 srebrnych denarów ułożonych w rulonik (zapewne w momencie złożenia w woreczku musiały być dodatkowo opakowane). Są to: 1 denar Hadriana r. 134—138 n.e.; 3 denary Marka Aureliusza r. 162—163 n.e., r. 168—169 n.e., r. 175—176 n.e.; 2 denary Kommodusa r. 183—184 n.e., r. 184 n.e. oraz 1 denar Faustyny, 2 denary Kommodusa, 1 denar Kommodusa lub Antoninusa, daty wybicia niepewne³¹ (fot. 6).

Pozostała część skarbu to: krzemień, fragment rozłupanej kości oraz przedmiot żelazny tak skorodowany, iż jego oznaczenie nie jest możliwe.

Trzy fibule odkryte w omawianym skarbie reprezentują typ fibul kuszowatych z krótką pochewką. Wyróżniają się dwie identyczne, o bardzo efektywnej ornamentyce, nawiązującej do charakterystycznego dla fazy D stylu zdobienia Untersiebenbrunn, Sösdala datowanego od drugiej połowy IV w. do V w.³². Zaznaczyć należy, iż identycznych zapinek nie spotkano nigdzie. Do najbardziej zbliżonych zaliczyć można srebrne fibule występujące w skarbie z Kiełpina, woj.



TABL. VII. Świlcza, woj. Rzeszów, stan. 3. Paciorki bursztynowe, jama 1



Fot. 6. Świlcza, woj. Rzeszów, stan. 3. Monety ze skarbu (avers i revers)

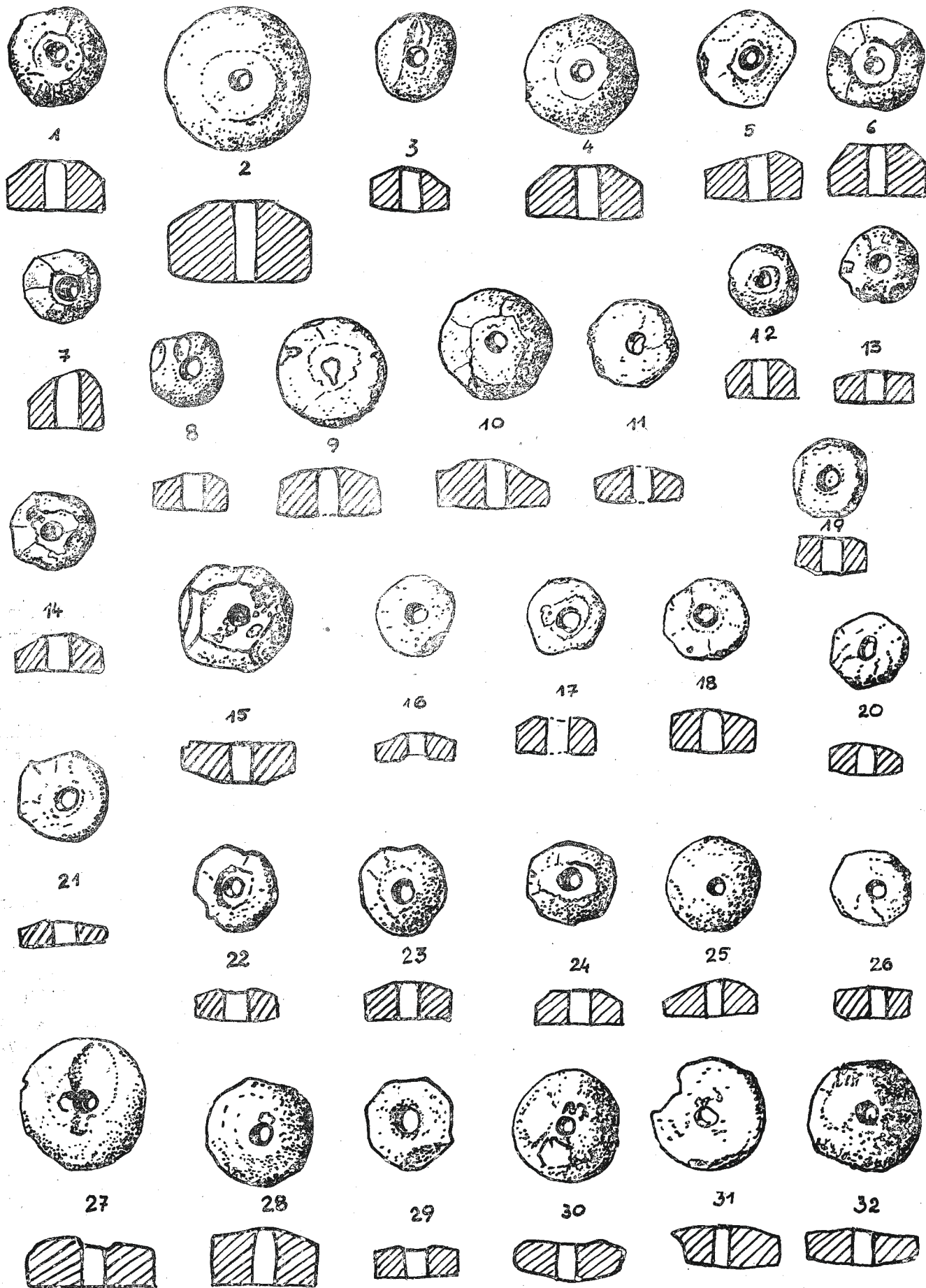
Gdańsk³³, datowanym na pierwszą połowę V wieku. Zasadnicze wspólne cechy to ornament zdobiący nóżkę oraz identyczne zakończenie kabłąka i sprężynki pustymi guzami. Zapinkę podobnego typu z wczesnego okresu wędrówek ludów odkryto na cmentarzysku w KozłóWKu, woj. Olstyn³⁴. Fibulę kuszowatą z krótką pochewką datowaną na przełom IV i V w., znaleziono na cmentarzysku w Brulinie-Koskach, woj. Ostrołęka³⁵. Zapinkę o podobnej konstrukcji z guzami na końcu sprężynki i kabłąka określaną na V w. odkryto w kurhanie nr 25 w Szwajcarii, woj. Suwałki³⁶. Inne analogie to fibule ze skarbów w Świlinie, woj. Koszalin i Trzebiatowie, woj. Gdańsk³⁷ oraz na osadzie w Dębczynie, woj. Koszalin³⁸, zaliczane do wczesnej fazy okresu wędrówek ludów. Wymienić należy również fibulę z Koźminka, woj. Kalisz o podobnym romboidalnym ukształtowaniu nóżki, datowaną na V w.³⁹. Poza terenami Polski podobne fibule występują w kręgu nadłabskim m. innymi w grobie nr 2 w Wulfen koło Köthen datowanym na początek późnego okresu wędrówek ludów⁴⁰ oraz nad dolną Ohrzą na obszarze grupy vinarickiej w Uhercach, Vinarice i Měcholupy określane na wczesny okres wędrówek ludów⁴¹. Zapinki te charakteryzują się wydłużoną romboidalną nóżką oraz nakładanymi na kabłąk rzędami perełkowatych drucików. Romboidalny kształt nóżki jest przypuszczalnie nadsładownictwem z południa. Tego typu nóżki występowały w grobach sarmackich na Niżu Węgie-

skim w I i II w. oraz późniejszych. M. Padrucz uważa, iż rozwinęły się one pod wpływem tradycji celtycko-dackich⁴².

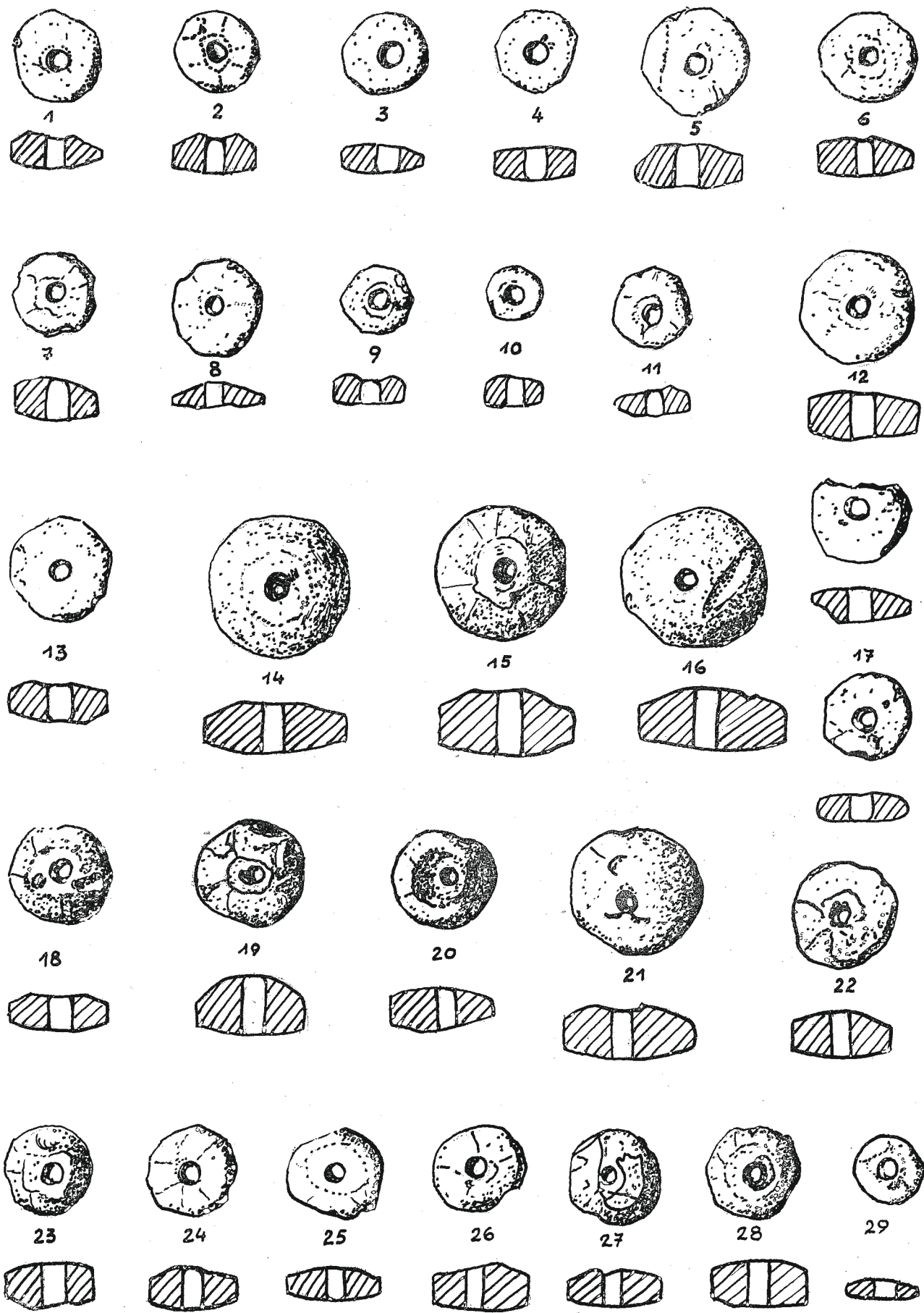
Czwarta zapinka odkryta w skarbie to fibula typu niemberskiego. Na terenie ziem polskich zapinkę tego typu odkryto na niewielkim cmentarzysku szkieletowym w Oszczywilku, woj. Kalisz⁴³. Zbliżone zapinki datowane na wczesny okres wędrówek ludów występują na terenach zajętych przez grupę Niemberg, między innymi w Niemberg⁴⁴ oraz Köthen, Köthen-Gütersee⁴⁵.

Do charakterystycznych i niezmiernie interesujących przedmiotów występujących w skarbie zaliczyć należy złotą zawieszkę-kolczyk, w kształcie koła. Identyczny okaz na terenie ziem polskich został znaleziony w grobie datowanym na początek V wieku w Przemęczanach, woj. Kielce⁴⁶. Ponadto tego typu zabytki występują na terenach od dolnej Wołgi do zachodniej Europy. J. Werner uważa, iż tego typu ozdoby zaczęły się pojawiać na terenach Europy wraz z tworzeniem się państwa huńskiego i rozprzestrzenianiem się wojowniczych plemion huńskich⁴⁷.

Niewątpliwie ciekawą i dużą grupę zabytków występujących w skarbie stanowią srebrne zawieszki i ich fragmenty (fot. 7). Są to kółeczka ze srebrnego drutu, z charakterystycznym łączeniem końcówek w postaci węzła. Identyczne łączenie występuje w zawieszkach ze skarbów w Konarzewie, woj. Płock, datowanym na schyłek V w.⁴⁸ oraz w miejscowości Toliszczek, woj.

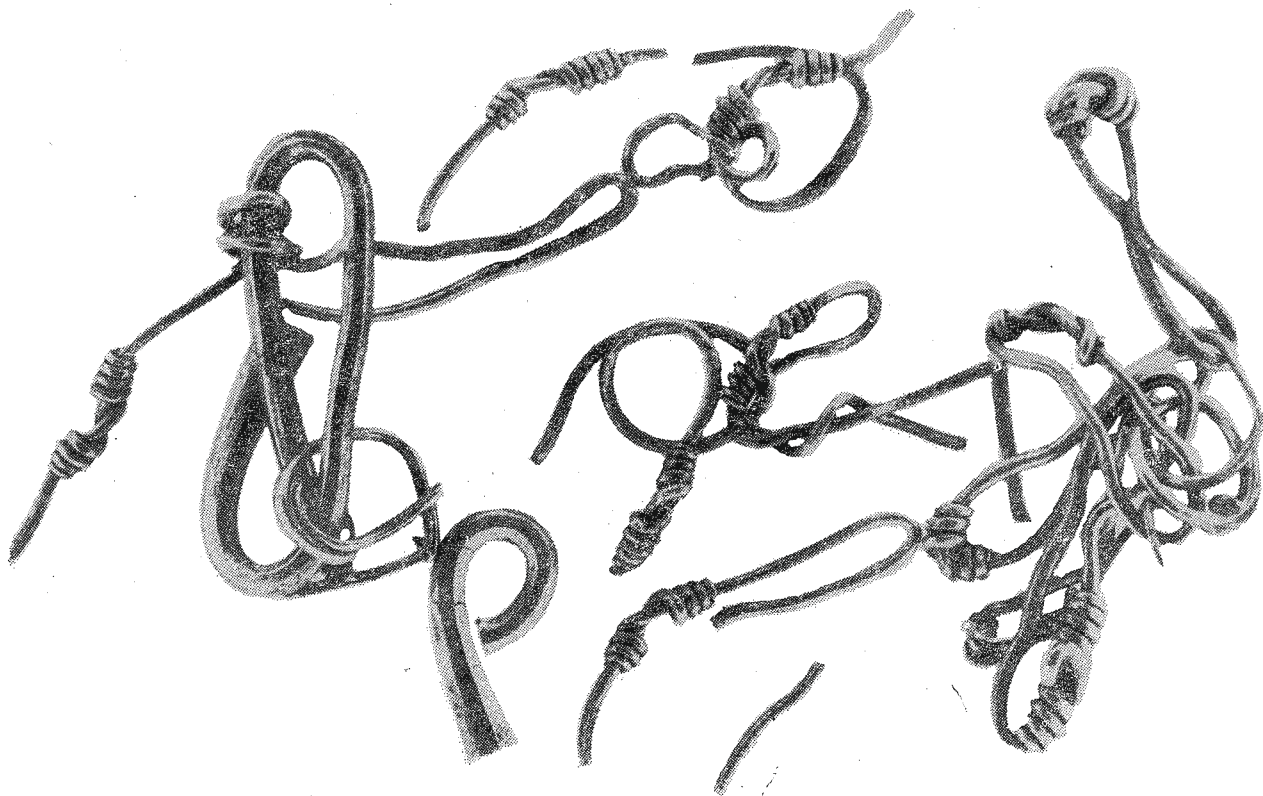


TABL. VIII. Świlcza, woj. Rzeszów, stan. 3. Paciorki bursztynowe, jama 1



0 — 2 cm

TABL. IX. Świlcza, woj. Rzeszów, stan. 3. Paciorki bursztynowe, jama 1



Fot. 7. Świlcza, woj. Rzeszów, stan. 3. Fragment skarbu

Słupsk określanym na V w.⁴⁹. Podobne zawieszki spotykamy na cmentarzyskach w Grodzisku Mazowieckim, woj. St. Warszawa, datowanym na II—III w.⁵⁰, w Brulino Koskach, woj. Ostrołęka określanym na schyłek III, a przełom IV/V w. lub początek V w.⁵¹, w miejscowości Netta, woj. Suwałki na cmentarzysku z III—V w.⁵² oraz na cmentarzysku typu dobrodzieńskiego z V w. w miejscowości Olsztyn, woj. Częstochowa⁵³. Ponadto tego typu zawieszki znaleziono w grobach z końca III lub pierwszej połowy IV w. z Gródka Nadbużnego, woj. Zamość, określane jako typowe zabytki dla kultury czerniachowskiej⁵⁴. Również analogiczne zawieszki występują na terenie Moraw, w miejscowości Smolin w grobie XXXII datowanym na początek okresu wędrówek ludów⁵⁵ oraz na obszarze dolnej Austrii na cmentarzysku Laa a.d. Thaya⁵⁶. Zastanawia fakt, iż na zawieszkiach w Świlczy, w przeciwieństwie do większości spotykanych na innych stanowiskach tego typu ozdób nie wystąpiły nawleczone paciorki bursztynowe czy szklane, a przecież odkryto je na omawianej osadzie.

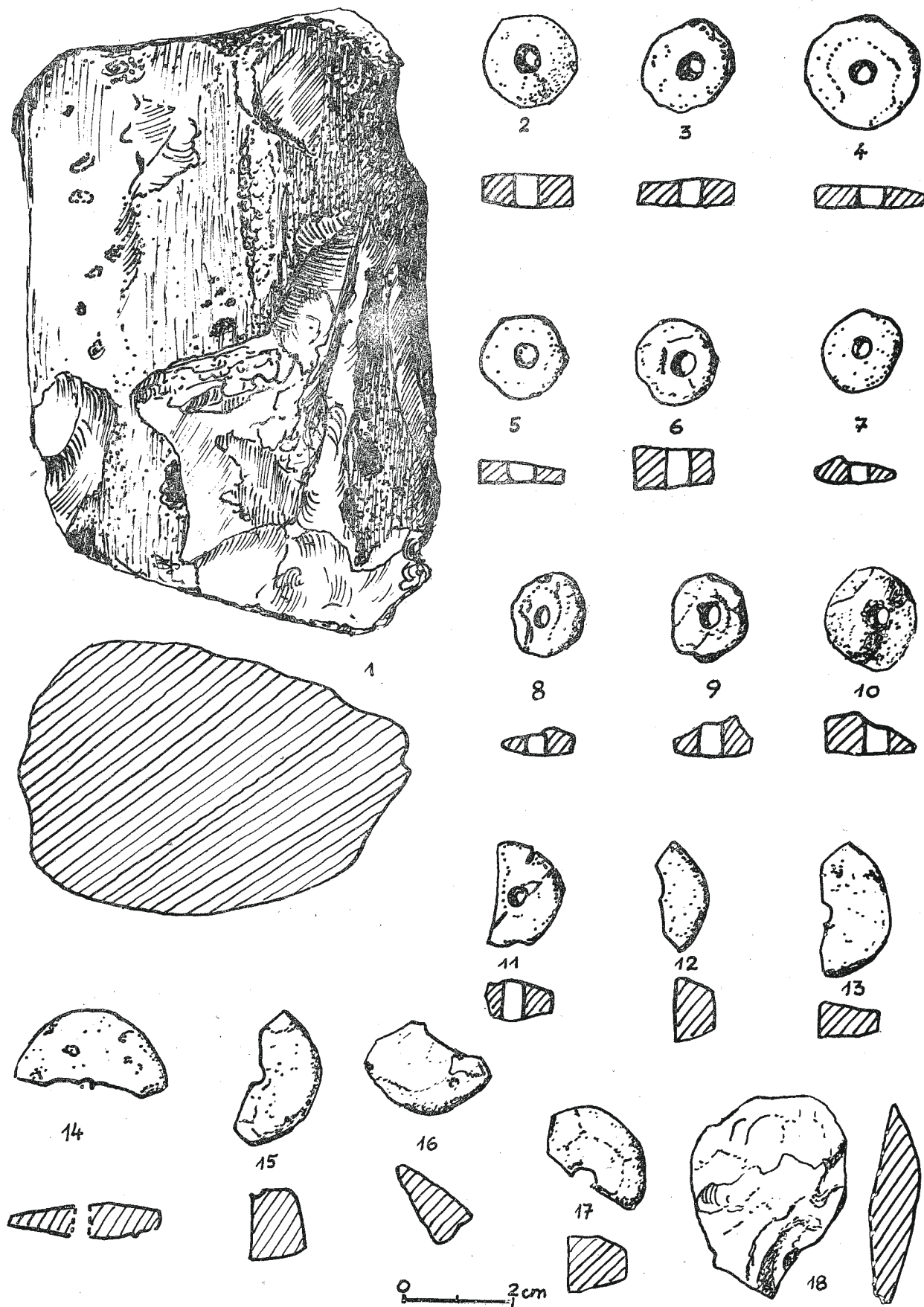
Bransoleta występująca w zespole zabytków ze skarbu, wykonana ze srebrnej sztabki o przekroju ośmiokątnym i końcach zgrubiałych, należy do najrzadszego typu ozdób w kulturze przeworskiej⁵⁷. Dokładnych analogii nie znaleziono.

Paciorek szklany zaliczyć należy do wydzielonej przez M. Mączyńską, grupy paciorków jednobarwnych, kształtu płasko-kulistego⁵⁸. Paciorki

tego typu o niezmienionej formie występują we wszystkich fazach okresu rzymskiego oraz w okresie wędrówek ludów⁵⁹.

Chronologię skarbu ze Świlczy na podstawie ozdób, głównie zaś fibul kuszowatych ze skróconą pochawką, o charakterystycznym stylu zdobienia Untersiebenbrunn Sösdala, określa się na pierwszą połowę V w.⁶⁰, ściślej zdaniem K. Godłowskiego na czasy około połowy V w.⁶¹. Wbrew pozorom, nie możemy brać pod uwagę w tym wypadku dat wybicia monet. W roku 194 n.e. Septymiusz Sewer przeprowadził obniżenie zawartości srebra w denarach do około 50 proc., w późniejszych latach nastąpiła dalsza dewaluacja monety srebrnej. Doprowadziło to do dużego zahamowania napływu monet o zmniejszonej zawartości kruszcowej na tereny „barbarzyńskie”, gdzie w obiegu znajdowały się denary sprzed reformy monetarnej⁶². Fakt ten potwierdza w pewnym sensie silne wytarcie powierzchni monet, znalezionych w skarbie.

Wydaje się, iż w tym miejscu należy zwrócić uwagę na interesujące zagadnienie pociętych, połączonych i pociętych srebrnych ozdób (bransolety, zawieszki). Przypuszczalnie należy brać pod uwagę dwie możliwości. Pierwsza to traktowanie ich jako złomu, przygotowanego do dalszej obróbki, druga bardziej prawdopodobna to fakt, iż może w danym momencie przedstawiały one wartość jakiegoś środka płatniczego. Wiązało się to zapewne jak wspomniano, z zahamowaniem na-



TABL. X. Świlcza, woj. Rzeszów, stan. 3. Buła bursztynowa (1); paciorki bursztynowe (2—10); fragmenty paciorków bursztynowych (11—17); odłupki bursztynowe (18)

plywu na tereny „barbarzyńskie” srebrnych monet w IV i V w. Będące w obiegu monety nie zaspokajały zapotrzebowania, co spowodowało zapewne konieczność włączenia w obieg innych zasobów kruszcu, czego wynikiem jest pojawienie się na niektórych obszarach dużej ilości ciętego srebra⁶³. Potwierdzeniem na powyższe jest występowanie w jednym zespole monet, jak również powyżej omówionych zabytków.

CHRONOLOGIA I CHARAKTER OSADY

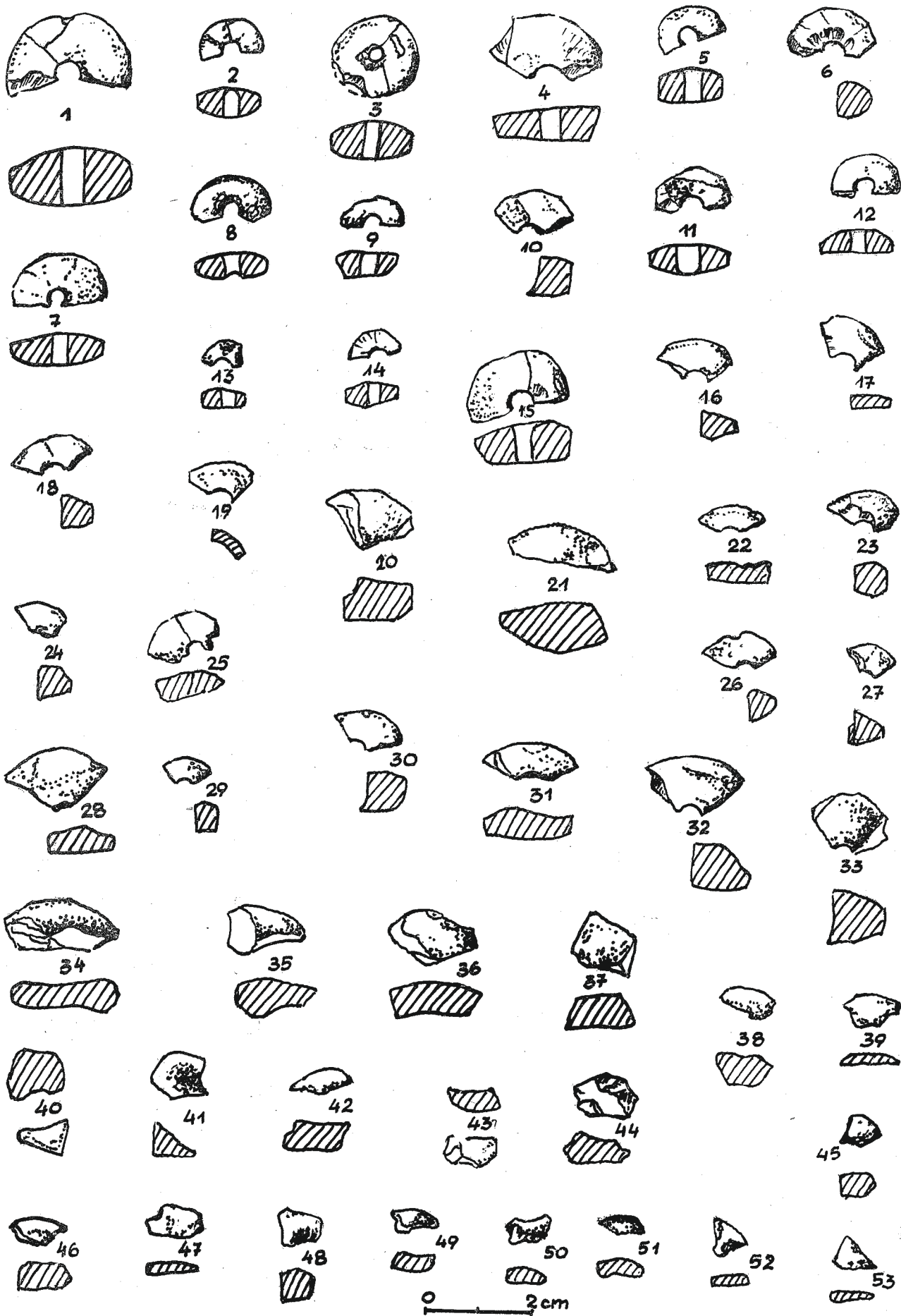
Podstawę datowania osady w Świlczy w pierwszych latach badań stanowił materiał ceramiczny, dzięki któremu określono jej chronologię na późny okres wpływów rzymskich⁶⁴. Odkrycie w 1976 r. skarbu ozdób i monet, pozwoliło uściślić datowanie osady, przesuwając czas jej istnienia na wczesny okres wędrówek ludów, tj. fazę D. Skarb stał się ponadto wyznacznikiem chronologicznym dla ceramiki występującej na osadzie, jak również paciorków bursztynowych⁶⁵, potwierdzając ich datowanie, które dzięki analogiom można określić na drugą połowę IV i pierwszą połowę V w.⁶⁶.

Niezmiernie interesującym zagadnieniem jest określenie charakteru osady oraz przyczyny jej upadku. Odkrycie bardzo ciekawego zespołu zabytków na tak niewielkiej przestrzeni: ceramiki, wyrobów bursztynowych oraz skarbu, świadczy o dużej roli jaką odgrywała omawiana osada w rejonie Polski południowo-wschodniej, jak również o fakcie utrzymywania przez jej mieszkańców szerokich kontaktów z ludnością odległych terenów. W innym świetle w zestawieniu ze skarbem przedstawia się sprawa obróbki bursztynu na osadzie w Świlczy. Znalezienie dwóch paciorków toczonych pozwala przypuszczać, iż pozostałe stanowiły półfabrykaty lub jakoby inny rodzaj produkcji. Być może teren osady stanowił pośrednie miejsce w handlu wyrobami z bursztynu bałtyckiego, z południem Europy. Na obecnym etapie badań nie możemy stwierdzić z całą pewnością pochodzenia surowca bursztynowego na omawianym stanowisku, chociaż należy się liczyć z możliwością przetransportowywania bursztynu znad Bałtyku, co w pewnym sensie mogą poświadczać analogie do fibul ze Świlczy występujące na terenie Pomorza. Fakt ten można łączyć ze zwiększeniem w okresie późnorzymskim wielostronnych kontaktów, zwłaszcza handlowych ludów barbarzyńskich. Przejawia się to między innymi w ujednoczeniu stylu wielu form zabytków, zauważalnych na odległych obszarach⁶⁷.

Zdaniem niektórych badaczy, handel bursztynem w okresie wędrówek ludów przesunął się w

kierunku wschodnim, kierując się wzdłuż Wisły na południe w stronę Przełęczy Dukielskiej. Świadczy o tym między innymi duży skarb surowca i paciorków bursztynowych znaleziony w Basonii, woj. Lublin, który zdaniem H. Łowmiańskiego jest punktem na tym szlaku. Ponadto jako argument za tym stwierdzeniem przytacza on list króla Ostrogotów Teodoryka do Aestiów (starożytnych Prusów) z lat 523/526 z podziękowaniem za dar bursztynowy⁶⁸. Podobnego zdania jest również J. Wielowiejski⁶⁹. Według K. Godłowskiego ślady kontaktów z południem w okresie wędrówek ludów w strefie nadbałtyckiej poświadczają, iż musiały być one utrzymywane przynajmniej częściowo przez obszary południowej Polski⁷⁰. Zapewne z omawianym szlakiem należy łączyć przedmioty bursztynowe występujące na osadzie w Świlczy⁷¹, jak również jeszcze jedno znalezisko, a mianowicie na terenie Przybyszówki, woj. Rzeszów (w odległości około 3 km od omawianej osady, znaleziono przez II wojną światową fragment ozdoby bursztynowej)⁷².

Wydaje się ze wszech miar prawdopodobne łączenie egzystencji osady w Świlczy z omawianym szlakiem bursztynowym. Tereny nad środkowym Dunajem odegrały zapewne szczególne znaczenie dla rozwoju kultury ludów środkowej Europy w okresie wpływów rzymskich, gdyż były one obszarem najbardziej bezpośredniego kontaktu europejskiego „Barbaricum” z kulturą prowincjonalno-rzymską. Stanowiły one ponadto styk między kulturą ludów germańskich i sarmackich oraz przechowywały tradycje podłoża celtyckiego, którego duży wpływ jest widoczny w kształtowaniu się kultury Europy w okresie wpływów rzymskich. Przejawem tego są nawiązania kultur wielbąrskiej i zachodniobałtyjskiej z młodszej fazy okresu późnorzymskiego, bądź wczesnego okresu wędrówek ludów do obszarów położonych nad środkowym Dunajem, a szczególnie zajętej przez Kwadów Słowacji i sarmackich wschodnich Węgier⁷³. T. Kolnik wykazał uderzające podobieństwo między wschodniowęgierskimi i słowackimi zapinkami zdobionymi pierścieniami z perełkowatego drutu i profilowanymi guzkami, a fibulami kultury zachodniobałtyjskiej i wielbąrskiej⁷⁴. Być może stanowią one naśladownictwo wzorów południowych i powstały dzięki kontaktom związanym ze szlakiem bursztynowym⁷⁵. Właśnie w III i IV stuleciu zauważamy masowe przyswajanie przez mieszkańców bardziej rozwiniętych ziem północnych, ważnych zdobyczy postępu technicznego idących z Południa, w różnych dziedzinach produkcji, między innymi w technikach złotniczych⁷⁶. Jest to również wynikiem osiągnięcia przez społeczeństwa „barbarzyń-



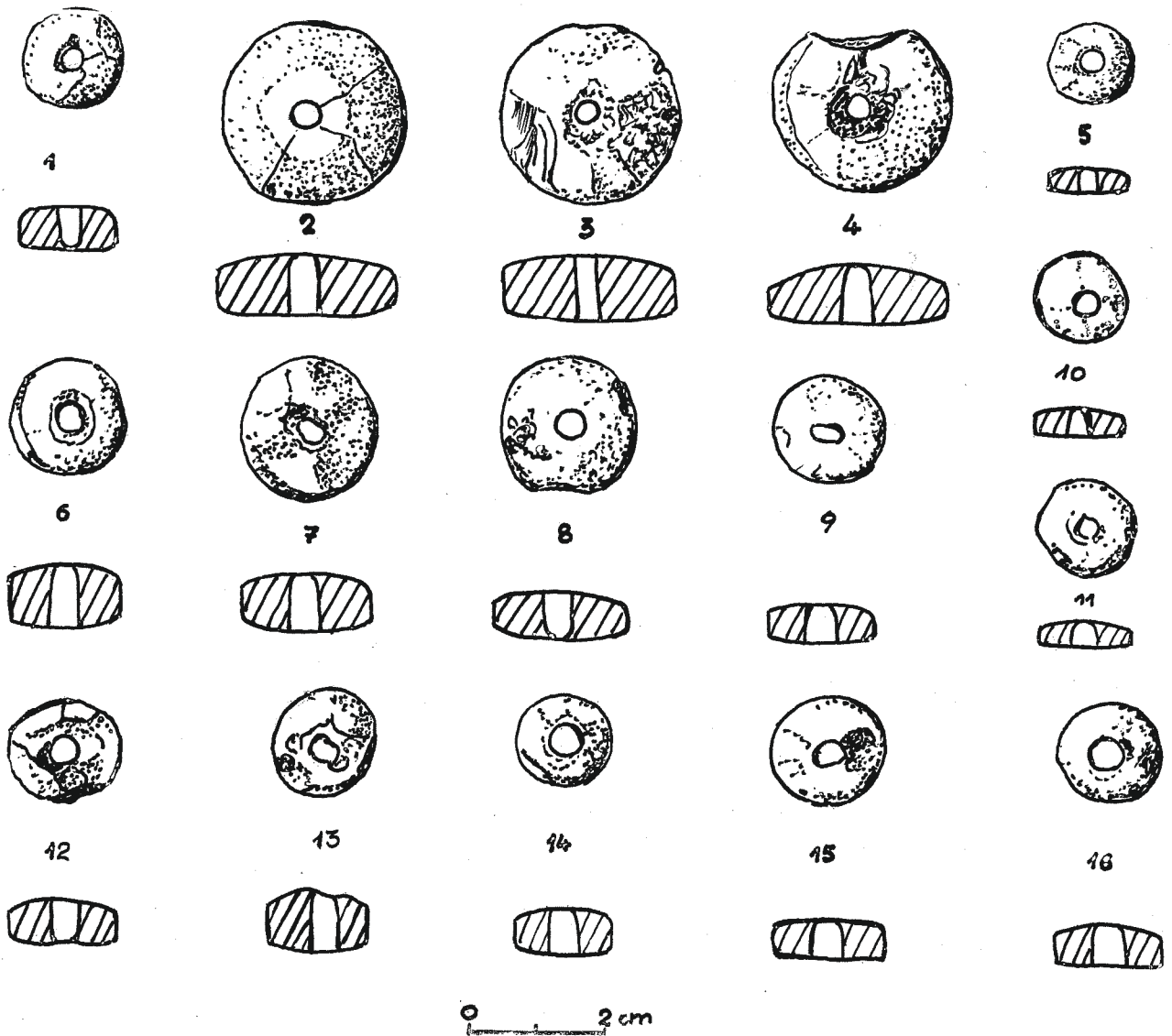
TABL. XI. Świlcza, woj. Rzeszów, stan. 3. Fragmenty paciorków bursztynowych (1—2, 4—41); paciorek bursztynowych (3); odłupki bursztynowe (42—53)

skie” stosunkowo wysokiego rozwoju poziomu gospodarczego ⁷⁷.

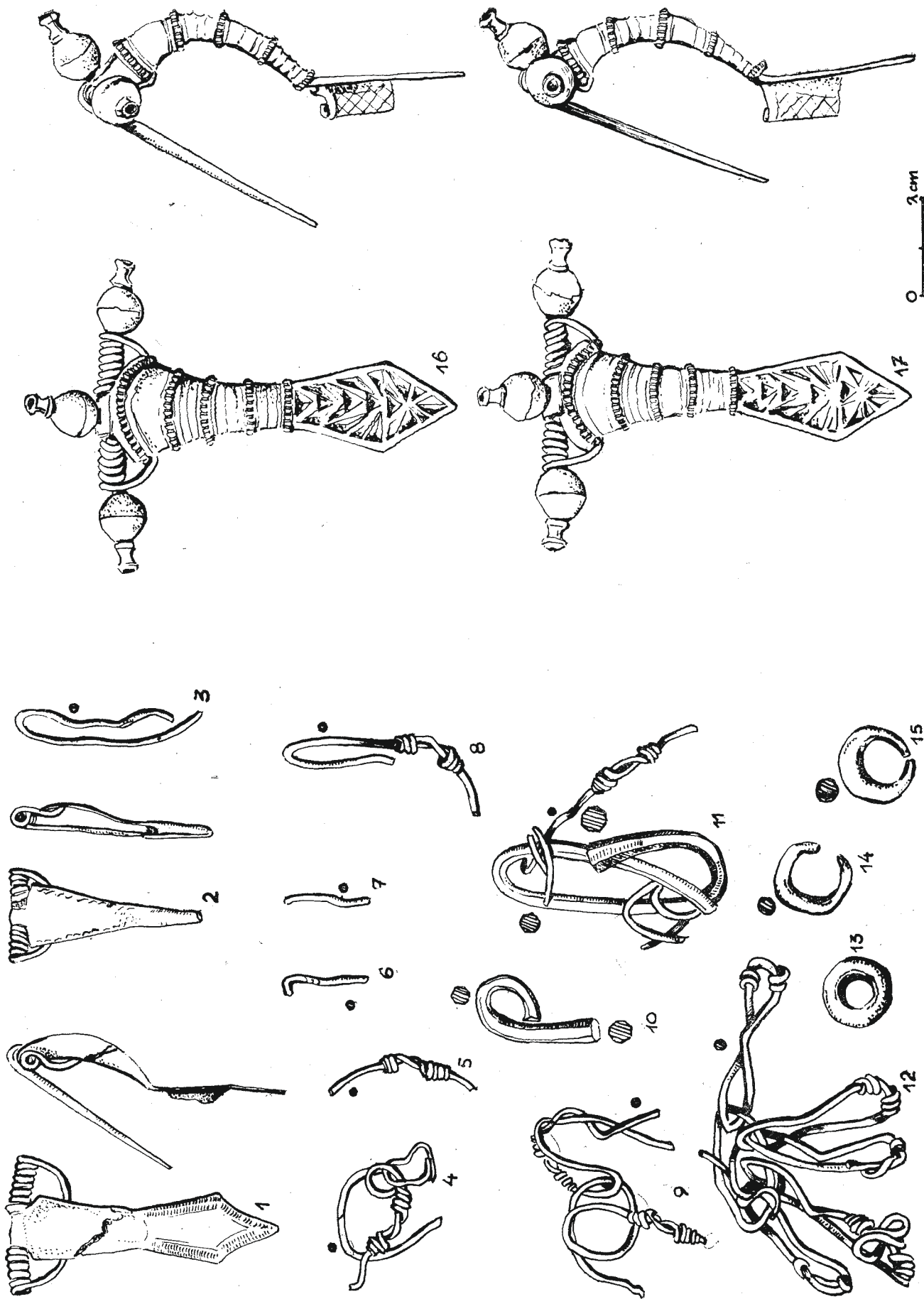
Z omawianym zagadnieniem można też łączyć fakt wystąpienia w zespole zabytków skarbu ze Świleczy paciorka szklanego. Ogólnie przyjmuje się, iż szklane paciorki były importami, ponieważ do tej pory nie odkryto na terenie ziem polskich śladów produkcji szklarskiej z okresu rzymskiego ⁷⁸. Zdaniem J. Okulicza rozprzestrzenienie paciorków w okresie późnorzymskim zwłaszcza w kulturze zachodniobałtyjskiej jest tak olbrzymie, iż można przypuszczać, że niektóre paciorki zwłaszcza jednobarwne są produktem miejscowym ⁷⁹. Biorąc pod uwagę powyższe można przypuszczać, iż niektóre zabytki występujące w skarbie ze Świleczy (fibule, paciorek szklany) pochodzą z terenów nadbałtyckich. Potwierdza to również fakt pewnej zbieżności analogicznych zabytków występujących w omawianym oraz w skarbie z pierwszej połowy V w. w Kiełpinie, woj. Gdańsk.

Niezmiernie ciekawym przedmiotem w skarbie ze Świleczy jest złoty kolczyk typu „huńskiego”. Nie jest pozbawione cech prawdopodobieństwa mniemanie, iż jest on śladem penetracji Hunów na tym terenie. Jak już wspomniano, identyczny zabytek na terenie ziem polskich został znaleziony w Przemęczanach, woj. Kielce. Dalszy ślad pobytu Hunów na obszarze Polski południowej, to wędzidło z Mymonia, woj. Krosno ⁸⁰, jak również fakt dużego prawdopodobieństwa łączenia kresu osady w Lesku, woj. Krosno z najazdem Hunów ⁸¹. K. Godłowski uważa, iż na obszarze Małopolski przez pierwszą połowę V w. zamieszkiwała ludność o późnorzymskich tradycjach kulturowych, która utrzymywała bliskie kontakty z Kotliną Karpacką, stanowiącą w tym czasie centrum polityczne i kulturowe „barbarzyńskiej” Europy, szczególnie zaś w czasie istnienia państwa Attyli ⁸².

Fakt występowania na omawianej osadzie tak różnorodnego materiału zabytkowego świadczy,



TABL. XII. Świleza, woj. Rzeszów, stan. 3. Paciorki bursztynowe, jama 1



TABL. XIII. Świltca, woj. Rzeszów, stan. 3. Ozdoby ze skarbu

iz tereny Polski południowo-wschodniej stanowiły styk oddziaływań wpływów różnych ugrupowań kulturowych. Na przykładzie omawianej osady zauważalne są wpływy z Południa wyrażające się poprzez umiejętność wytwarzania naczyń zasobowych oraz ceramiki siwej, jak również wystąpienie ozdoby typu „huńskiego”, czy fibul, chociaż nie można wykluczyć możliwości pośredniego pochodzenia tych ostatnich z terenów nadbałtyckich. Wydaje się wobec tego, iż można uznać za słuszne stwierdzenie faktu, że teren osady stanowił pośrednie miejsce w handlu bursztynem, gdzie być może spotykali się kupcy strefy nadbałtyckiej (przywożąc surowiec, który był tu obrabiany) i południa Europy.

Ważny jest moment ukrycia skarbu ze Świlczy. J. Wielowiejski tłumaczy zakopywanie skarbów na terenie środkowej i wschodniej Europy między innymi migracjami etnicznymi i związanymi z nimi wydarzeniami wojennymi⁸³. Również podobnego zdania jest T. Sulimirski⁸⁴. W omawianym przypadku fakt ukrycia skarbu około połowy V w., pozwala wysnuć wniosek, iż jest

to data upadku osady. Niewątpliwie jej mieszkańców spotkał jakiś kataklizm, zmuszając ich do pośpiesznego opuszczenia swych domostw. K. Godłowski biorąc pod uwagę datę ukrycia skarbu ze Świlczy wysuwa przypuszczenie, że mamy tu do czynienia ze śladami jakiejś większej katastrofy, która objęła szersze tereny i być może miała związek z zanikiem kultury przeworskiej w tym regionie. Być może fakt ten wiąże się z upadkiem państwa Hunów w Kotlinie Karpackiej, które to wydarzenie nastąpiło około 455 r.⁸⁵

Sumując, jeszcze raz należy podkreślić, że egzystencja osady w Świlczy związana była ze szlakiem bursztynowym. Ostatnie odkrycia zarówno bursztynów, jak i skarbu świadczą o dużej roli, jaką w rejonie Polski południowo-wschodniej odegrała omawiana osada.

Zdaję sobie sprawę, iż dotychczasowe badania nasuwają sporo refleksji, że opracowanie to nie jest pełne. Szersze wnioski dotyczące charakteru osady w Świlczy, będą możliwe po przeprowadzeniu dalszych badań terenowych, jak również rozszerzonych badań porównawczych.

Przypisy

¹ A. Gruszczyńska, *Bursztyny ze Świlczy*, „Z Otchłani Wieków”, R. XXXVII, Wrocław—Warszawa 1971, z. 2, s. 82—83; A. Gruszczyńska, *Badania wykopaliskowe na stan. nr 3 w Świlczy, pow. Rzeszów w latach 1970—1971*, „Materiały i Sprawozdania Rzeszowskiego Ośrodka Archeologicznego za lata 1970—1972”, Rzeszów 1975, s. 73—76; A. Gruszczyńska, *Skarb jakich mało*, „Z Otchłani Wieków”, R. XLIII, Wrocław—Warszawa 1977, z. 3, s. 183—188. Niniejsza praca wykonana została na Podyplomowym Studium Muzealnictwa i Konserwatorstwa Archeologicznego na Uniwersytecie Warszawskim pod kierunkiem doc. dr hab. Jerzego Okulicza.

² A. Cofta Broniewska, *Osada z okresu rzymskiego*, „Informator Archeologiczny”, Badania 1969, Warszawa 1970, s. 189.

³ A. Waluś, *Podwarszawskie rewelacje*, „Z Otchłani Wieków”, R. XLIII, Wrocław—Warszawa 1977, z. 3, s. 166.

⁴ St. Nosek, *Przedhistoryczne budownictwo mieszkalne na ziemiach polskich*, „Lud”, T. XXXIX, Kraków—Poznań 1952, s. 277.

⁵ I. Jadczykowa, *Budynki mieszkalne osady produkcyjnej w Przywozie pow. Wieluń*, cz. I, „Prace i Materiały Muzeum Archeologicznego i Etnograficznego w Łodzi”, Seria Archeologiczna, Nr 20, Łódź 1973, s. 139.

⁶ K. Godłowski, *Budownictwo, rozplanowanie i wielkość osad kultury przeworskiej na Górnym Śląsku*, „Wiadomości Archeologiczne”, T. 34, Warszawa 1969, s. 321, ryc. 15.

⁷ K. Godłowski, *op. cit.*, s. 313.

⁸ A. Szałapata, *Ratownicze badania archeologiczne osady z późnego okresu rzymskiego w Lesku*, „Materiały i Sprawozdania Rzeszowskiego Ośrodka Archeologicznego za rok 1967”, Rzeszów 1971, s. 125; A. Szałapata, M. Zielińska-Durda, *Osada z późnego okresu rzymskiego w Lesku*, „Materiały i Sprawozdania Rzeszowskiego Ośrodka Archeologicznego za lata 1968—1969”, Rzeszów 1973, s. 99—103; A. Szałapata, M. Zielińska-Durda, *Sprawozdanie z badań wykopaliskowych prowadzonych na osadzie z późnego okresu rzymskiego w Lesku w roku 1970*, „Materiały i Sprawozdania Rzeszowskiego Ośrodka Archeologicznego za lata 1970—1972”, Rzeszów 1975, s. 71—72.

⁹ A. Szałapata, *Badania archeologiczne w Świerchowej, pow. Jasło*, „Sprawozdanie Rzeszowskiego Ośrodka Archeologicznego za rok 1965”, Rzeszów 1966, s. 36—39; A. Szałapata, *Późnorzymska osada w Świerchowej, pow. Jasło, stan. nr 1*, „Materiały i Sprawozdania Rzeszowskiego Ośrodka Archeologicznego za rok 1966”, Rzeszów 1968, s. 134—136, ryc. 1.

¹⁰ A. Koperski, *Wyniki badań archeologicznych przeprowadzonych na późnorzymskiej osadzie w Krasiczynie, pow. Przemyśl*, „Sprawozdanie Rzeszowskiego Ośrodka Archeologicznego za rok 1965”, Rzeszów 1966, s. 51; A. Przewoźnik, *Wyniki prac wykopaliskowych na osadzie z okresu wpływów rzymskich w Krasiczynie pow. Przemyśl*, „Sprawozdanie Rzeszowskiego Ośrodka Archeologicznego za rok 1964”, Rzeszów 1964, s. 30.

¹¹ J. Wielowiejski, *Badania ratownicze na terenie osady z okresu rzymskiego w Małkówce powiat*

- Przeworsk, „Sprawozdanie Rzeszowskiego Ośrodka Archeologicznego za rok 1963”, Rzeszów 1963, s. 33.
- ¹² A. Koperski, *Rezultaty wstępnych badań archeologicznych na późnorzymskiej osadzie w Korytnikach, woj. Przemysł*, „Acta Archaeologica Carpathica”, T. XVIII, Kraków 1978, s. 245, ryc. 4, 5.
- ¹³ A. Barłowska, *Osada z późnego okresu wpływów rzymskich w Lesku, woj. Krosno*, maszynopis pracy magisterskiej, s. 63.
- ¹⁴ A. Szałapata, M. Zielińska-Durda, *Osada...*, s. 98—101; A. Szałapata, *Późnorzymska...*, s. 134, 135.
- ¹⁵ Za dackim pochodzeniem naczyń zasobowych wypowiedzieli się: B. Richthofen, *Zur Zeitstellung und Verbreitung der Tonkräusen mit Wellenverzierung*, „Archaeologiai Ertesito”, T. XLV, s. 348—357; tenże, *Germanische Krausengefäße des 4 Jahrhunderts n. Chr. aus der Provinz Oberschlesien und ihre weitere Verbreitung*, „Mannus”, Ergänzungsband VI, 1928, s. 88 n.; M. Smiszko, *Duże naczynia baniaste okresu rzymskiego w Małopolsce Wschodniej*, „Wiadomości Archeologiczne”, T. XVI, Warszawa 1939, s. 230; R. Jamka, *Ceramika siwa w świetle zespołów grobowych odkrytych na obszarze Polski środkowej, zachodniej i południowo-zachodniej*, „Wiadomości Archeologiczne”, T. XVI, Warszawa 1939, s. 207 — łączy naczynia zasobowe z dackim kręgiem kulturowym, reprezentowanym przez kulturę lipicka; podobnego zdania jest J. Wielowiejski, *Przemiany gospodarczo społeczne u ludności południowej Polski w okresie lateńskim i rzymskim*, „Materiały Starożytne”, T. VI, Warszawa 1960, s. 108; K. Godłowski, *Strefy Kulturowe w okresie rzymskim w Europie Środkowej, Kultury Archeologiczne i strefy kulturowe w Europie Środkowej w okresie wpływów rzymskich*, Zeszyty Naukowe Uniwersytetu Jagiellońskiego CCCXXII, Prace Archeologiczne, Zeszyt 22, s. 25 pisze: „Wydaje się, że szereg elementów będących wyznacznikami daleko idących zmian kulturowych w okresie późnorzymskim jest właśnie wynikiem kontaktów ze środowiskiem późnych kultur kręgu dackiego. Można tu wymienić upowszechnienie się wykonanej na kole „ceramiki siwej”, występujący na tej ceramice ornament wyglądający, naczynia zasobowe o zgrubiałych krawędziach tzw. „Krausengefäße...”.
- ¹⁶ G. Domański, *Osada z okresu rzymskiego z Opola-Groszowic*, „Materiały Starożytne i Wczesnośredniowieczne”, T. I, Wrocław—Warszawa—Kraków—Gdańsk 1971, s. 246.
- ¹⁷ Wydaje się, iż zabytki tego typu były zapewne rozpowszechnione w różnych okresach pradziejów, patrz Wł. i Z. Szafraniec, *Z badań nad wczesnośredniowiecznym osadnictwem wiejskim w Biskupinie*, Wrocław 1961, s. 116.
- ¹⁸ Kształty paciorków wykonanych ręcznie odpowiadają klasyfikacji opracowanej przez M. Mączyńską. M. Mączyńska, *Paciorki z okresu rzymskiego i wczesnej fazy okresu wędrówek ludów na obszarze środkowo-europejskiego Barbaricum*, „Archeologia”, T. XXVIII, Wrocław—Warszawa—Kraków—Gdańsk 1978, s. 64.
- ¹⁹ Ustna informacja uzyskana w październiku 1970 roku.
- ²⁰ W. La Baume, *Urgeschichte der Ostgermanen*, Gdańsk 1934, s. 148, Tabl. 72; J. Kostrzewski, *Od mezolitu do okresu wędrówek ludów*, „Prehistoria ziem polskich”, Kraków 1939—1948, s. 353.
- ²¹ E. Petersen, *Der ostelbische Raum als germanisches Kraftfeld im Lichte der Bodenfunde des 6—8 Jahrhunderts*, Lipsk 1939, s. 19, 20, ryc. 22.
- ²² St. Nosek, *Znalezisko z okresu wędrówek ludów na Lubelszczyźnie*, „Sprawozdania PMA”, T. IV, Warszawa 1951, z. 1—2, s. 91.
- ²³ J. Antoniewicz, *Badania kurhanów z okresu rzymskiego dokonane w 1957 r w miejscowości Szwałki pow. Suwałki*, „Wiadomości Archeologiczne”, T. XXVII, Warszawa 1961, s. 21—22, Tabl. II, 17—19.
- ²⁴ J. Kmiecinski, *Bogato wyposażony szkieletowy grób kobiety z późnego okresu rzymskiego z Łodzi-Retkini*, „Sprawozdania PMA”, T. IV, 1951, z. 3—4, Warszawa 1952, s. 147, ryc. 12.
- ²⁵ M. Mączyńska, *op. cit.*, s. 71.
- ²⁶ J. Okulicz, *Cmentarzysko z III—V w. naszej ery w miejscowości Netta pow. Augustów*, „Wiadomości Archeologiczne”, T. XXII, z. 3—4, Warszawa 1955, s. 296, ryc. 2, Tabl. XXXVII, 7.
- ²⁷ J. Antoniewicz, *op. cit.*, s. 21—22, Tabl. II, 20, 21.
- ²⁸ B. Barankiewicz, *Cmentarzysko z okresu rzymskiego w Grodzisku Mazowieckim*, „Materiały Starożytne”, T. V, Warszawa 1959, s. 217, Tabl. III, 20.
- ²⁹ Określenie mgra W. Dziurawca konserwatora w Pracowni Konserwatorskiej Muzeum Okręgowego w Rzeszowie.
- ³⁰ Jak wyżej.
- ³¹ Odczytanie monet zawdzięczam uprzejmości doc. dra hab. Stefana Skowronka z Muzeum Narodowego w Krakowie.
- ³² J. E. Forssander, *Provinzialrömisches und Germanisches*, „Meddelanden från Lunds Universitets Historiska Museum”, 1937, s. 11—100; R. Koch, *Die spät-kaiserzeitliche Gürtelgarnituren von der Ehrenburg bei Forchheim (Oberfranken)*, „Germania” 4, s. 115, J. Tejral, *Mähren im Jahrhundert*, Praha 1973, s. 15—18.
- ³³ La Baume, *Germanische Funde der Völkerwanderungszeit aus Norddeutschland*, *Blätter für deutsche Vorgeschichte*, 1925, T. 3, s. 20—27.
- ³⁴ J. Heydeck, *Das Gräberfeld von Kl. Koslau, Kr. Neidenburg*, *Sitzungsberichte der Altertumsgesellschaft „Prusia”*, T. 17, 1892, s. 171—178.
- ³⁵ A. Kempisty, *Birytualne cmentarzysko z późnego okresu rzymskiego w miejscowości Brulino-Koski, pow. Ostrów Mazowiecka*, „Wiadomości Archeologiczne”, T. XXXII, z. 3—4, Warszawa 1966—1967, s. 439, ryc. 35 b.
- ³⁶ J. Antoniewicz, *op. cit.*, s. 19, Tabl. V, 2.
- ³⁷ J. E. Forssander, *op. cit.*, s. 11—100.
- ³⁸ Cz. Strzyżewski, *Osada z III—V w. n.e. w Dębczyni, b. pow. Białogard w świetle wykopalisk prowadzonych w latach 1970—1974*, „Koszalińskie Zeszyty Muzealne”, 5, Koszalin 1975, s. 174—176.
- ³⁹ J. Kostrzewski, *op. cit.*, przypis 6, s. 266, Tabl. XVII, 1 a.
- ⁴⁰ K. Godłowski, *The chronology of the Late Roman and Early Migration periods in Central Europe*, Kraków 1970, s. 76, Tabl. XVII, 38.
- ⁴¹ K. Godłowski, *op. cit.*, Tabl. XIX, 13—15.
- ⁴² T. Sulimirski, *Znalezisko z Zamościa i jego tło*, „Archeologia Polski”, T. XI, Wrocław, Warszawa, Kraków 1936, s. 131, oraz przypis 31.
- ⁴³ J. Fitzke *Odkrycie osady z wczesnego okresu rzymskiego i cmentarzyska z okresu wędrówek ludów w Oszczywilku pow. kaliskim*, „Z Otchłani Wieków”, R. IX, Poznań 1932, z. 2, s. 21—38.
- ⁴⁴ K. Godłowski, *op. cit.*, Tabl. XVII, 8—9.

- ⁴⁵ B. Schmidt, *Zur kulturellen Gliederung des Mittelelbe — und Saalegebietes während der spätrömischen Kaiserzeit und frühen Völkerwanderungszeit*, *Kultur Archeologiczne i strefy kulturowe w Europie Środkowej w okresie wpływów rzymskich*, „Zeszyty Naukowe Uniwersytetu Jagiellońskiego”, CCCCXXII, *Prace Archeologiczne*, z. 2, s. 350—351, Tabl. 2, 8, 9.
- ⁴⁶ M. Wawrzeniecki, *Poszukiwania zabytków przedhistorycznych w Królestwie Polskim*, „Materiały Antropologiczno Archeologiczne i Etnograficzne”, *Kraków 1912*, s. 50, Tabl. XVIII, 1.
- ⁴⁷ J. Werner, *Beiträge zur Archäologie des Attila Reiches*, München 1956, s. 24—25, Tabl. 74.
- ⁴⁸ T. Łaszczewska, *Polska środkowa w okresie wędrówek ludów i początkach wczesnego średniowiecza*, „Prace i Materiały Muzeum Archeologicznego i Etnograficznego w Łodzi”, *Seria Archeologiczna*, nr 22 — Łódź 1975, s. 302, Tabl. VII, 1.
- ⁴⁹ W. La Baume, *Urgeschichte...*, *op. cit.*, s. 152, ryc. 74 c.
- ⁵⁰ B. Barankiewicz, *Cmentarzysko z okresu rzymskiego w Grodzisku Mazowieckim*, „Materiały Starożytne”, T. V, Warszawa 1959, s. 216, Tabl. III, 1—2.
- ⁵¹ A. Kempisty, *op. cit.*, ryc. 12 i, 19 c, 43 i, s. 446.
- ⁵² J. Okulicz, *op. cit.*, s. 288, Tabl. XXXVIII, ryc. 1.
- ⁵³ J. Kostrzewski, W. Chmielewski, K. Jażdżewski, *Pradzieje Polski*, Wrocław 1965, ryc. 101, 20.
- ⁵⁴ T. Dąbrowska, *Cmentarzysko kultury czerniachowskiej w Gródku Nadbużnym pow. Hrubieszów*, „Wiadomości Archeologiczne”, Warszawa 1974, T. XXXIX, z. 2, s. 233, ryc. 4, 7.
- ⁵⁵ J. Tejral, *Mähren...*, *op. cit.*, s. 40, Tabl. 6, 12—15.
- ⁵⁶ J. Tejral, *op. cit.*, Tabl. VII, 2.
- ⁵⁷ A. Kietlińska, *Struktura społeczna ludności kultury przeworskiej*, „Materiały Starożytne”, T. IX, Wrocław, Warszawa, Kraków 1963, s. 45.
- ⁵⁸ M. Mączyńska, *Uwagi o chronologii i rozprzestrzenianiu paciorków w okresie rzymskim i wczesnej fazie okresu wędrówek ludów w Polsce*, „Archeologia Polski”, T. XVII, z. 2, Wrocław, Warszawa, Kraków, Gdańsk 1972, s. 358.
- ⁵⁹ M. Mączyńska, *op. cit.*, s. 363.
- ⁶⁰ A. Gruszczyńska, *Skarb...*, s. 187.
- ⁶¹ K. Godłowski, *Z badań nad zagadnieniem rozprzestrzeniania Słowian w V—VII wieku n.e.*, *Kraków 1979*, s. 35.
- ⁶² M. Gumowski, *Moneta rzymska w Polsce*, „Przegląd Archeologiczny”, T. X, Poznań 1954—1956, s. 103; A. Kunisz, *Chronologia napływu pieniądza rzymskiego na ziemię Małopolski*, Warszawa, Wrocław, Kraków 1969, s. 90—91.
- ⁶³ J. Okulicz, *Studia nad przemianami kulturowymi i osadniczymi w okresie rzymskim na Pomorzu Wschodnim, Mazowszu i Podlasiu*, „Archeologia Polski”, T. XV, z. 2, Wrocław, Warszawa, Kraków 1970, s. 488—489.
- ⁶⁴ A. Gruszczyńska, *Badania wykopaliskowe...*, s. 75.
- ⁶⁵ Odkrycie w Świlczy obok paciorków bursztynowych, skarbu datowanego na czas około połowy V w, potwierdza chronologię skarbu wyrobów bursztynowych w Basonii woj. Lublin, określaną na podstawie analogii na pierwszą połowę V w. Patrz: St. Nosek, *Znalezisko...*, s. 91.
- ⁶⁶ Z tego też powodu nie sprecyzowałam ram chronologicznych ceramiki i paciorków bursztynowych podczas ich analizy.
- ⁶⁷ J. Okulicz, *op. cit.*, s. 490—491.
- ⁶⁸ H. Łowmiański, *Początki Polski*, T. II, Warszawa 1963, s. 285.
- ⁶⁹ J. Wielowiejski, *Kontakty Noricum i Pannonii z ludami północnymi*, Wrocław, Warszawa, Kraków 1970, s. 149—150.
- ⁷⁰ K. Godłowski, *Zagadnienie ciągłości kulturowej i kontynuacji osadniczej na ziemiach polskich w młodszym okresie przedrzymskim, okresie wpływów rzymskich i wędrówek ludów*, „Archeologia Polski”, T. XXI, z. 2, Wrocław, Warszawa, Kraków, Gdańsk 1976, s. 397.
- ⁷¹ M. Mączyńska, *Paciorki z okresu...*, s. 73.
- ⁷² Zabytek znajduje się w zbiorach Muzeum Okręgowego w Rzeszowie, nr inw. MRP 139.
- ⁷³ K. Godłowski, *Chronologia okresu późnorzymskiego i wczesnego okresu wędrówek ludów w Polsce północno-wschodniej*, „Rocznik Białostocki”, T. XII, Warszawa 1974, s. 81—82.
- ⁷⁴ T. Kolnik, *Hnosné spony mladšej doby rímskej vo svetle nálezov z juhozapadného Slovenska*, „Slovenska Archeologia”, T. XII, z. 2, s. 425—427.
- ⁷⁵ K. Godłowski, *op. cit.*, s. 82.
- ⁷⁶ J. Wielowiejski, *op. cit.*, s. 301.
- ⁷⁷ J. Okulicz, *Studia nad przemianami...*, s. 491.
- ⁷⁸ J. Olczak, *Wytwórczość szklarska na terenie Polski we wczesnym średniowieczu*, „Studia z dziejów Rzemiosła i Przemysłu”, T. VIII, Wrocław, Warszawa, Kraków 1968, s. 18—193.
- ⁷⁹ J. Okulicz, *Z zagadnień pogranicza kultur baltijskiej i wenedzkiej w okresie rzymskim*, „Sprawozdania z posiedzeń Komisji Oddziału PAN w Krakowie”, styczeń-czerwiec, 1963, s. 50.
- ⁸⁰ M. Cabalska, *Węzidło typu huńskiego z Mymonia, pow. Sanok*, „Sprawozdanie Rzeszowskiego Ośrodka Archeologicznego za rok 1965, Rzeszów 1966, s. 59—61.
- ⁸¹ A. Barłowska, *Osada z późnego...*, s. 35.
- ⁸² K. Godłowski, *Z badań nad zagadnieniem...*, s. 35.
- ⁸³ J. Wielowiejski, *Kontakty Noricum...*, s. 105—106.
- ⁸⁴ T. Sulimirski, *Znalezisko z Zamościa i jego tło*, „Archeologia Polski”, T. XI, z. 1, Wrocław, Warszawa, Kraków 1966 s. 149—155.
- ⁸⁵ K. Godłowski, *op. cit.*, s. 35.

SIEDLUNG AUS DER FRÜHZEIT DER VÖLKERWANDERUNG IN ŚWILCZA, WOJEWODSCHAFT RZESZÓW

Resümee

Die Siedlung in Świlcza, Wojewodschaft Rzeszów, wurde zufällig bei Erdarbeiten 1970 von Leopold Skupień entdeckt. Sie liegt auf Lößboden an einem Hochufer eines Baches ohne Namen (Zeichn. Nr. 1). Die Kulturschicht liegt dabei sehr tief, bei etwa 2 Metern unterhalb der Erdoberfläche.

Bei den bisherigen Arbeiten wurden drei Objekte freigelegt und untersucht.

Die Grube 1 ist höchstwahrscheinlich der Rest einer Bernsteinwerkstatt. Neben wenigen Scherben und Tierknochen wurden dort 232 durchlöchernte Bernsteine, 43 Bernsteinteile, 13 Bernsteinsplitter und ein großer 305 g schwerer Bernsteinklumpen (Taf. III—XII) gefunden.

Die Grube 2 (Haus Nr. 1) in Form eines angenäherten Quadrates besaß von der Südseite her noch einen Anbau (Zeichn. Nr. 2). In der Nordostpartie des Gebäudes wurden gut erhaltene Balken und Bretter aus Eiche und Tanne entdeckt (Foto 1, 2). Gewiß bilden sie die Reste der eingestürzten Hauswand. Im Anbau direkt an der Südwand des Hauses in einer Tiefe von 280 cm unterhalb der Erdoberfläche wurden Schmuckstücke und Münzen freigelegt (Taf. XIII, Foto 3—7). Der Schatz enthielt zwei vergoldete Silberfibeln, zwei Silberfibeln, einen goldenen Anhänger (Ohrring),

einen Bronzeanhänger, eine Glasperle, einen Silberarmreif mit einem abgebrochenen Ende und kleinem Silbergehänge, den Rest eines Armreifendes, fünf silberne Drahtanhänger auf eine Silberschnur gewickelt, drei Paare Halsschnüre, bestehend aus zwei Drahtanhängern, die miteinander verbunden sind, fünf Überbleibsel von Drahtanhängern, zehn Silberdenare, einen Feuersteinsplitter, einen Knochenrest, einen stark verrosteten Eisengegenstand.

Hervorzuheben ist hierbei, daß in der genannten Siedlung eine nur sehr geringe Menge an Keramik gefunden wurde (Taf. I, II). Hierbei waren Reste von Gefäßen, die von Hand aus Einzelstücken zusammengesetzt waren und solche, die auf einer Töpferscheibe gedreht worden waren, d. h. sogenannte „Graukeramik“. Außerdem wurden zwei Überbleibsel von Vorratsbehältern gefunden.

Die Siedlung in Świlcza darf anhand der entdeckten Funde als aus der Frühzeit der Völkerwanderung stammend, d. h. aus der Phase D, betrachtet werden. Das Vorkommen derartig unterschiedlichen Fundmaterials zeugt davon, daß auf dem Territorium von Südostpolen gegen Ende des 4. zu Beginn des 5. Jahrhunderts unserer Zeitrechnung verschiedene Kulturkreise aufeinandergestoßen sein mußten.