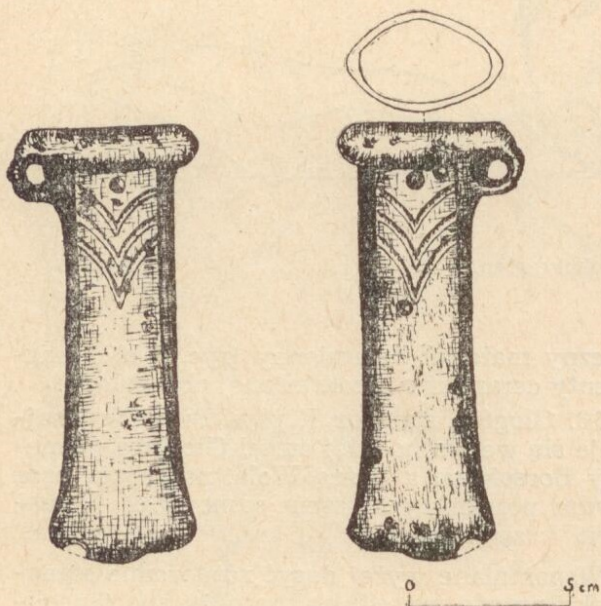


Badania powierzchniowe i weryfikacyjne prowadzone przez Muzeum w Krośnie

MYMOŃ, POW. SANOK

Siekierka brązowa znaleziona przez Ludwika Łacha¹ we wsi Mymoń, pow. Sanok. Ścisłej lokalizacji brak. Duża siekierka z brązu z tuleją (Ryc. 1) o smukłym wydłużonym kształcie. Wylot tulei o przekroju eliptycznym. Uszko umieszczone nieco poniżej wylotu tulei. Ostrze rozszerzone, łukowate. Ornament w postaci trzech trójkątnych żłobków lekko wygiętych od strony tulei oraz półkulistego guzka, znajdującego się między rozchylonymi żłobkami. Do opisanej siekierki w Polsce południowej znalazłem trzy analogie, a mianowicie: z Korczyny pow. Busko², z Pleszowa - Nowej Huty pow. Kraków³ oraz z okolicy Jarosławia⁴. Zbliżonym, lecz nie analogicznym w kształcie i ornamencie przykładem jest siekierka znaleziona w skarbie w Crmozisah w północno-zachodniej Słowenii⁵.

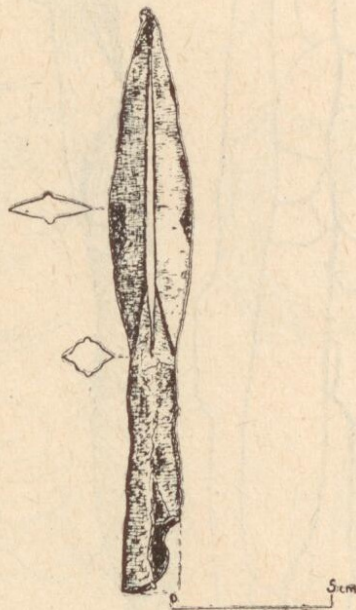


Ryc. 1. Mymoń, pow. Sanok. Siekierka z brązu.
Rys. D. Janowska

Biorąc pod uwagę kształt siekierki, ornament oraz umieszczenie uszka, wydaje się być prawdopodobne, że chronologia jej przypada na IV okres epoki brązu. Uzupełniając dane wypada wspomnieć, że we wsi Mymoń podczas sondażowych badań archeologicznych natrafiono na fragment naczynia kultury lużyckiej⁶.

KROSNO, m.p.

Grot oszczepu znaleziony w Krośnie⁷ przy ulicy Kolejowej 29 c na terenie działki przyzagrodowej należącej do Kazimierza Domansiewicza. Wydobyty podczas uprawy ziemi z głębokości od 25 do 30 cm.



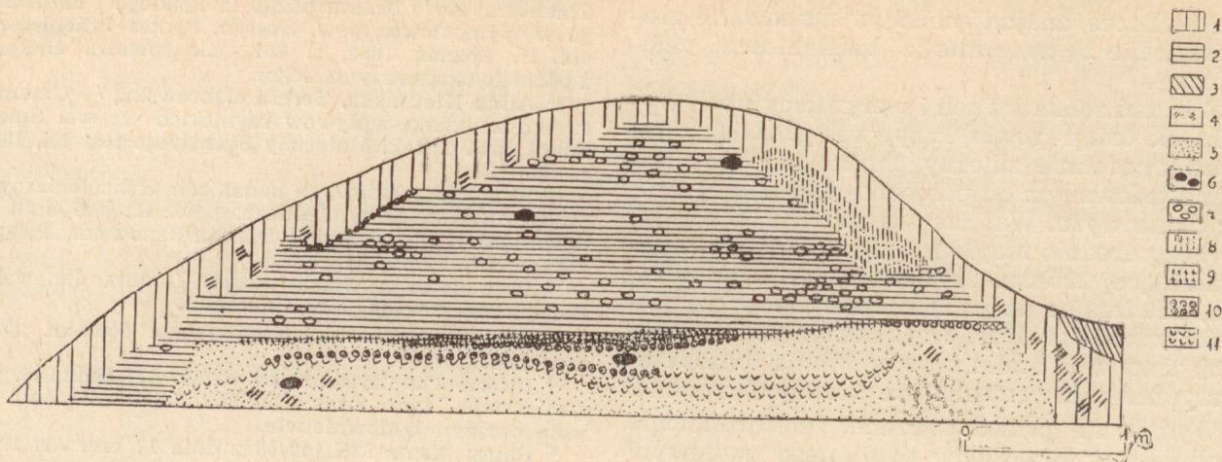
Ryc. 2. Krosno m.p., ul. Kolejowa 29c. Żelazny grot oszczepu.

Rys. D. Janowska

Żelazny grot oszczepu (Ryc. 2) o smukłym, nieco wydłużonym ostrzu, nieznacznie wyodrębnionym od tulei. Żeberko wysokie, wyodrębnione do 2/3 długości ostrza, dalej ostrze posiada przekrój daszkowaty. Czubek ostry, zaagięty. Tuleja od nasady do 3/4 długości w przekroju czworoboczna, następnie okrągła, ze śladami inkrustacji. Grot skorodowany długości 18,2 cm, długość tulei 7,7 cm, największa szerokość liścia 2,4 cm, najmniejsza szerokość tulei 1,4 cm. Średnica wylotu tulei 1,9 cm.

Literatura przedmiotu notuje szereg odmian grotów żelaznych, datując je na podstawie zespołu materiałów⁸, względnie w oparciu o pojedyncze lecz ściślejsze wyznaczniki chronologiczne, odkryte łącznie z grotami (np. o zapinki z podwiniętą nóżką). Luźno znaleziony grot oszczepu z Krosna może być datowany w przybliżeniu, gdyż jego wydłużone ostrze z wyodrębnionym do 2/3 długości żeberkiem posiada analogie z terenów Śląska, przypadające na I połowę II wieku n.e.⁹. Opisany wyżej grot oszczepu skłonny jestem datować na późny okres wpływów rzymskich, za czym przemawiałaby, również zachowana w drobnych fragmentach, inkrustacja tulei.

W celu powiązania grotu oszczepu z ewentualnym osadnictwem, przeprowadzone zostały w roku 1965 badania powierzchniowe i wstępne badania sondażowe obszaru sąsiadującego z miejscem znalezienia grotu. W czasie badań powierzchniowych, jak również w dwóch wykopach sondażowych, śladów osadnictwa z okresu wpływów rzymskich nie stwierdzono.



Ryc. 3. Brzezówka, pow. Jasło. Profil wału wewnętrznego (grodzisko).

Legenda: 1 — warstwa ziemi szaro-brunatnej, 2 — warstwa ziemi szaro-żółtej, 3 — warstwa ziemi szarej, ilastej, 4 — polepa, 5 — ziemia jasno-żółta z domieszką piasku, 6 — ceramika, 7 — kamienie, 8 — ziemia żółta, ilasta, 9 — węgiel, 10 — warstwa ziemi przepalanej, 11 — warstwa ziemi przemieszanej z rogowcem.

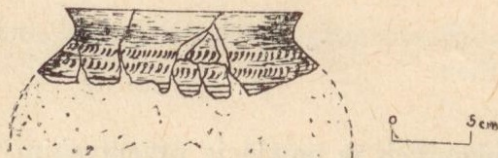
Rys. D. Janowska

JEDLICZE, POW. KROSNO, UL. TADEUSZA KOŚCIUSZKI 47

W czasie prowadzenia powierzchniowych badań archeologicznych w Jedliczu, pow. Krosno natrafiono na ślady osadnictwa z późnego okresu wpływów rzymskich¹⁰. Ujawniono je w wykopach fundamentowych budynku mieszkalnego, znajdującego się na działce Antoniego Drozdowicza, zamieszkałego przy ulicy Tadeusza Kościuszki 47. Ślady osadnictwa w postaci naruszonych i w dużym stopniu uszkodzonych jam zawierały fragmenty naczyń, spośród których zamieszczam trzy ułamki.

1. Fragment środkowej partii naczynia baniastego (?). Powierzchnia gładka o barwie jasno różowej, wewnątrz szara. Przełom szary. Gлина z domieszką grubo tłuczonych naczyń (Ryc. 3).

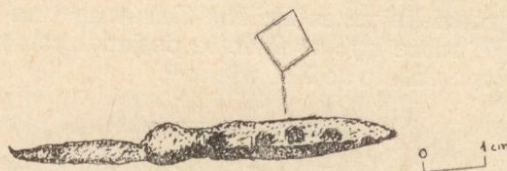
2. Fragment naczynia. Powierzchnia skorodowana, o barwie popielato szarej. Przełom szary. Gлина z domieszką grubo tłuczonego kamienia i innych naczyń (Ryc. 4).



Ryc. 4. Brzezówka, pow. Jasło. Naczynie z grodziska.

Rys. D. Janowska

3. Fragment górnej partii naczynia. Powierzchnia skorodowana jasno różowa, wewnątrz popielato szara. Przekrój szaro różowy. Gлина z domieszką grubo tłuczonego kamienia (Ryc. 5).



Ryc. 5. Brzezówka, pow. Jasło. Grot bełtu.

Rys. D. Janowska

BRZEWÓWKA, POW. JASŁO

W drugiej połowie października i w listopadzie 1958 roku Muzeum w Krośnie przeprowadziło na grodzisku wczesnośredniowiecznym w Brzezówce, przysiółek Podbuczyna, pow. Jasło, wstępne sondażowe badania archeologiczne, mające na celu uzyskanie materiałów do próby określenia chronologii i ewentualnej funkcji grodziska. Następne prace na terenie grodziska oraz w najbliższej jego okolicy wykonano w lipcu 1965 roku. Były to badania powierzchniowe i weryfikacyjne¹¹, obejmujące wielohektarowy płaskowyż, na którego północno-wschodnim cyplu znajduje się pierścieniowate grodzisko¹². W wyniku tych badań ustalono, że przeciwległy (w stosunku do grodziska) północno-wschodni stok płaskowyżu jest w części otoczony wałem, zbudowanym mniej więcej na 4/5 wysokości wzniesienia. Przestrzeń zaś płaskowyżu znajdująca się pomiędzy grodziskiem, a wspomnianym wałem nazywa się Chałupy¹³. Niezależnie od tego Józef Asenko zamieszkały w Komorowie koło Warszawy, ul. Klonowa 2, poinformował nas pisemnie¹⁴, że w niewielkiej odległości od grodziska na wyżej wzmiankowanej partii wzniesienia¹⁵ zwanej Chałupy znajdują się groby i „małe zagłębienia, a obok kupka ziemi”. W związku z cytowanymi informacjami oraz istniejącą już na temat grodziska w Brzezówce literaturą przedmiotu¹⁶, dokonano w roku bieżącym wstępnych sondażowych badań kilku domniemanych „grobów” stwierdzając, że te niewielkich rozmiarów wzniesie-

nia — kopce, znajdujące się w sąsiedztwie grodziska, nie są związane z działalnością człowieka¹⁷.

Z badań sondażowych i weryfikacyjnych wynika, że drugi (zewnątrzny) wał grodziska jest prawdopodobnie zbieżny chronologicznie z wałem zbudowanym od północno-wschodniej strony płaskowyżu. Wał zaś wewnętrzny, otaczający bezpośrednio majdan, o wysokości nie przekraczającej 125 cm, zbudowany został w miejscu, zawierającym wcześniejsze ślady działalności człowieka (Ryc. 6). Chronologia i kultura tych śladów z braku występowania charakterystycznego inwentarza nie zostały określone.

Wydaje się prawdopodobne, że chronologia grodziska w Brzeźówce położonego na lewym brzegu Jasiołki, przypada prawdopodobnie na wiek XI—XII lub może później. Wyznaczają ją materiały ceramiczne¹⁸ (Ryc. 7), jak również grot bełtu (Ryc. 8). Wprawdzie groty strzał i bełtów nie są czułym wyznacznikiem chronologicznym¹⁹, to jednak w połączeniu z materiałem ceramicznym mogą stanowić podstawę do próby chronologii. Próbne określenie chronologii grodziska przez Helenę Zollówną²⁰ na wiek XIV²¹, może być w świetle posiadanych materiałów cofnięte do XII wieku²².

PRZYPISY

¹ Ludwik Łach uczeń Zasadniczej Szkoły Elektrycznej w Turaszówce.

² Józef Kostrzewski — Skarby i luźne znaleziska metalowe od eneolitu do wczesnego okresu żelaza z górnego i środkowego dorzecza Wisły i górnego dorzecza Warty. Przegląd Archeologiczny, tom XV, Wrocław 1964, s. 105, tabl. XIII, rys. 2.

³ Józef Kostrzewski — op. cit. s. 89, rys. 132, 1.

⁴ Józef Kostrzewski — op. cit. s. 35, rys. 23. W cytowanym artykule do każdej z wymienionych siekier znajduje się pełna literatura.

⁵ Anton Smodic — Bronaste depojske najdbe v Crmozisah in Severovzhodni Slovenii, Arheoloski Vestnik, tom VI, z. 1, Ljubljana 1955, tabl. 1, s. 93.

⁶ Leszek Gajewski — Zamczysko w miejscowości Mymoń, pow. Sanok (Polska), Acta Archaeologica Carpathica, tom I, z. 1, Kraków 1958, s. 118 fig. 2 b.

⁷ Grot przekazany został do Muzeum przez znalazcę Kazimierza Domanasiewicza, zamieszkałego w Krośnie ul. Kolejowa 29 c.

⁸ Datowanie na podstawie wyposażenia grobowego z uwzględnieniem innych towarzyszących zespołów wchodzących w skład cmentarzyska.

⁹ Analogie te nie są jednak zbyt ściśle, gdyż inkrustacja zachowana na tulei groty z Krosna przemawia za jego późniejszą chronologią. Stanisław Jasnosz,

Cmentarzysko z okresu późno-lateńskiego i rzymskiego w Wymysłowie, pow. Gostyń. Fontes Praehistorici vol. II. Poznań 1952, s. 261, jak również analogie z późnego okresu rzymskiego).

¹⁰ Alina Kietlińska, Teresa Dąbrowska, — Cmentarzysko z okresu wpływów rzymskich we wsi Spycymierz pow. Turek. Materiały Starożytne tom IX, 1963, s. 195—196.

¹¹ W powierzchniowych badaniach archeologicznych przeprowadzonych w Jedliczu, pow. Krosno dnia 12 lipca 1965 r. udział wzięli Danuta Janowska, Pelagia Maćkowska i Józef Janowski.

¹² W badaniach wzięli udział: Danuta Janowska, Pelagia Maćkowska, Józef Janowski.

¹³ Przez ludność miejscową zwane również zamczyskiem.

¹⁴ Informacja uzyskana od okolicznej ludności. Na wzniesieniu tym brak jakichkolwiek śladów po współczesnym budownictwie.

¹⁵ Patrz: pisma MK/142/58 z dnia 17 czerwca 1958. (Archiwum Muzeum w Krośnie).

¹⁶ Warto wspomnieć, że na wzgórzu, w niewielkiej odległości od grodziska znajduje się źródło, któremu okoliczna ludność przypisuje wartości lecznicze. Przy źródle natrafiono na nieliczne ułamki naczyń kultury łużyckiej (?). patrz: J. J. W Brzeźówce odkryto wczesnośredniowieczne grodzisko. Nowiny Rzeszowskie Nr 156 (2505) z dnia 3 lipca 1957 roku.

¹⁷ Helena Zollówna — Średniowieczne „Zamczysko” w powiecie jasielskim, Wierchy, tom XXIII, Kraków 1954, s. 228—230 oraz tenże: Jeszcze o grodzisku w Brzeźówce. Wierchy, tom XXIV. Kraków 1955, s. 162.

¹⁸ Na samym grodzisku, w tym u podnóża wałów istnieje kilka głębokich wykopów. Część z nich wykonana została podczas ostatniej wojny. Niektóre zaś z nich, można prawdopodobnie wiązać z następującą wzmianką „w przysiółku zwanym Buczyna, jest stroma góra, z lasem bukowym, a na jej szczycie znajdują się głębokie fundamenty ruin jakiegoś budynku. O tych ruinach opowiadają, że przed 30 laty kucharz dworski, Jakób Dąbrowski był z innym gospodarzem kilka razy na szczycie tej góry i kopał głębokie doły, szukając ukrytych skarbów”. Władysław Sarna — Opis powiatu jasielskiego. Jasło, 1908, s. 341.

¹⁹ Patrz: XII wieczne grodzisko w Brzeźówce. Nowiny Rzeszowskie, Nr 264 (2923) z dnia 6 listopada 1958, s. 5.

²⁰ Andrzej Nadolski, Studia nad uzbrojeniem polskim w X, XI i XII wieku. Łódź 1954, s. 64—66.

²¹ Helena Zollówna, Średniowieczne „Zamczysko” w powiecie jasielskim. Wierchy, Tom XXIII, Kraków 1954, s. 229.

²² W publikacji A. Żakiego — Karpacka Ekspedycja Archeologiczna w latach 1951—1955. Sprawozdania Archeologiczne. Tom V, Wrocław — Kraków 1959, zamieszczone zostało zdjęcie (strona 202 rys. 9) podpisane w następujący sposób „Brzeźówka, pow. Jasło. Widok na grodzisko (kępa drzew na wzniesieniu zwanym Walik) od strony północnej”. W rzeczywistości zdjęcie przedstawia grodzisko w Brzeźowej, pow. Jasło.

Piotr Kaczanowski
Andrzej Koperski

Wyniki badań powierzchniowych przeprowadzonych w powiecie przemyskim

W październiku 1965 r. autorzy niniejszego sprawozdania przeprowadzili z ramienia Wojewódzkiego Konserwatora Zabytków Archeologicznych w Rzeszowie, badania powierzchniowe i weryfikacyjne na terenie południowo-wschodniej części powiatu przemyskiego. Poszukiwaniami objęto terasy lewostronnych dopływów rzeki Wiar. W wyniku badań odkryto i zweryfikowano 9 stanowisk archeologicznych.

AKSMANICE, POW. PRZEMYŚL

Stanowisko I — (pole ob. Franciszka Harenza, dawne pole spółdzielcze).

Stanowisko położone jest na cyplu lewobrzeżnej terasy potoku Zaleste, przy zachodnim krańcu wsi. Na powierzchni znaleziono ułamki ceramiki z okresu rzymskiego, wśród nich jedną skorupę siwą z okresu późnorzymskiego