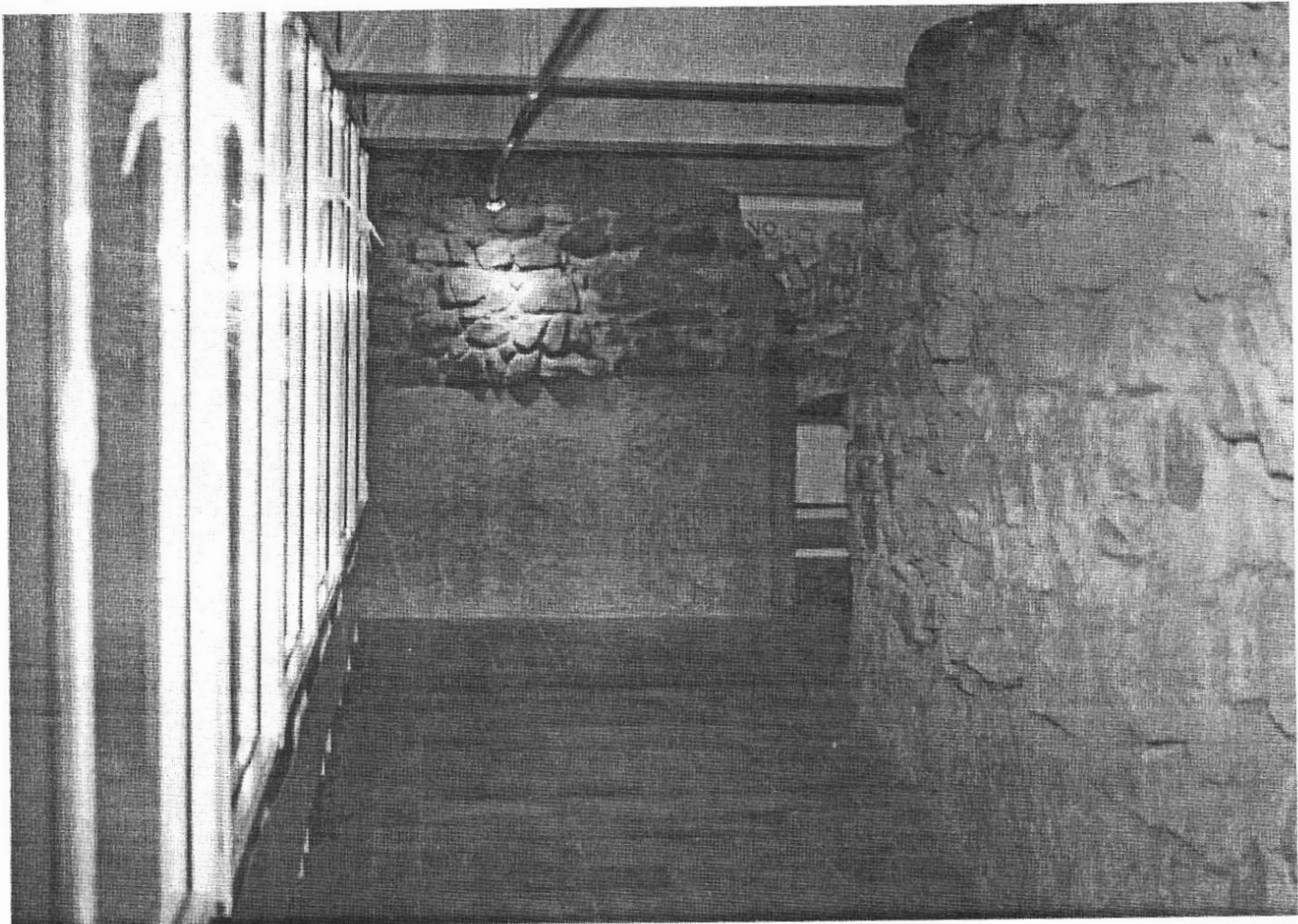


Anna Muzyczuk

Stała ekspozycja archeologiczna w Muzeum Okręgowym w Krośnie

24 października 1995 roku w Muzeum Okręgowym w Krośnie otwarto stałą ekspozycję archeologiczną zatytułowaną „Przeszłość ożywiona”. Zorganizowano ją w piwnicach nowego, dobudowanego skrzydła Pałacu Biskupiego na powierzchni około 250 m², wokół odsłoniętych fragmentów XIV-wiecznego muru obronnego i baszty prostokątnej. Głównym celem wystawy było zaprezentowanie relikwów tych umocnień, wzmocnionych i zabezpieczonych przez ekipy konserwatorskie z Krakowa pod

nadzorem merytorycznym dr Z. Pianowskiego z Pracowni Archeologicznej Państwowych Zbiorów Sztuki na Wawelu. Na ekspozycji pokazano zabytki ilustrujące różne dziedziny życia miejskiego — rzemiosło, handel, obronność — poczynając od założenia Krosna w XIV wieku po czasy jego największego rozkwitu w wieku XVII. Zaprezentowane zostały również najciekawsze zabytki pochodzące z czasów prehistorycznych. Wystawę opracowano głównie z myślą o młodych odbiorcach. Stanowi ona podstawę do



Fot. 1. Fragment ekspozycji. Fot. Archiwum

przeprowadzania lekcji muzealnych o tematyce archeologicznej i historycznej.

Sposób prezentacji eksponatów wynikał w dużej mierze z warunków, jakie muszą panować w pomieszczeniach tzn. duża wilgotność powietrza i stosunkowo niska temperatura, konieczne do utrzymania we właściwym stanie reliktywów fortyfikacji. Pionowe, wkomponowane w ściany gabloty zostały wykonane ze szkła i aluminium, półki z pleksiglasu, plansze z nowoczesnych tworzyw sztucznych. Praktycznie niemożliwe było wykorzystanie fotografii, tło dla eksponatów stanowią malarskie rekonstrukcje różnych dziedzin życia człowieka prahistorycznego.

Na wystawie zgromadzono ponad 800 eksponatów. Najważniejszym jest mur obronny wzniesiony z łamanego piaskowca na zaprawie piaskowo-wapiennej, zachowany na długości 30 m, sięgający wysokość do 2,5 m. Z badań prowadzonych na terenie starego miasta w Krośnie pochodzą naczynia gliniane, szklane, kafle piecowe, wyroby

żelazne, monety oraz fragmenty drewnianego wodociągu miejskiego z 1461 r. W części obrazującej pradzieje regionu efektownie prezentują się naczynia i ozdoby z cmentarzyska z epoki brązu w Bachórze-Chodorówce, ozdoby brązowe pochodzące ze skarbu z wczesnej epoki żelaza odkrytego w Hłomczy, zabytki kultury lateńskiej z Sanka, Pakoszówki, Trepczy, czy też materiały z osady z okresu rzymskiego w Hłomczy. Na uwagę zasługują też wyroby żelazne i naczynia z grodzisk wczesnośredniowiecznych w Brzezowej, Trepczy, Mymoni.

Wystawę zakomponowano tak, by możliwe było uzupełnianie jej o nowe znaleziska, których dostarczają intensywnie prowadzone w ostatnich latach na terenie krośnieńskiego archeologiczne badania powierzchniowe i wykopaliskowe. Ekspozycja „Przeszłość ożywiona” otrzymała wyróżnienie na dorocznym, ogólnopolskim konkursie na najciekawsze wydarzenie muzealne roku 1995.

