

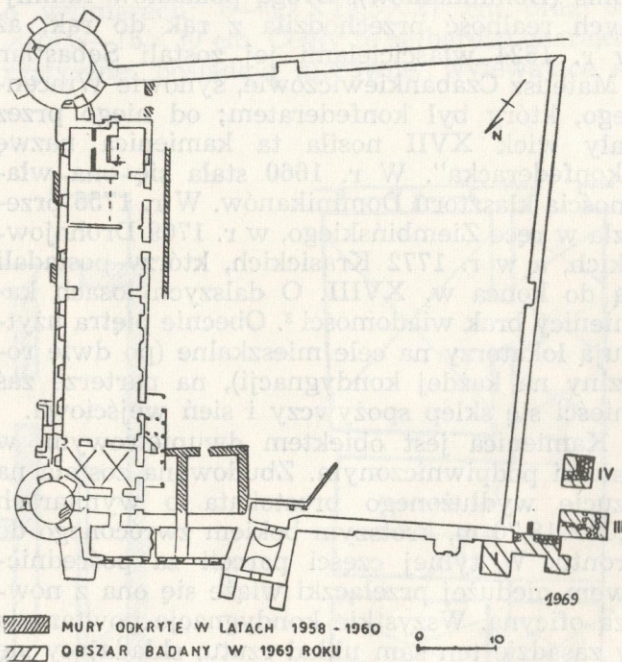
Wykop II/69 — usytuowano na przedłużeniu, w kierunku zachodnim, kurtyny północno-zachodniej (plan ogólny wyk. II. Przy obecnym zachodnim narożniku, na głęb. ok. 200 cm, pod luźno ułożonymi kamieniami, uchwycono krawędź oraz lico zewnętrzne kamiennie-ceglanego muru, stanowiącego przedłużenie kurtyny północno-zachodniej. Długość zachowanego odcinka muru wynosi 75 cm. Śledzono dalszy przebieg muru w kierunku zachodnim. Kolejny jego fragment odkryto w odległości 3,4 m od zachodniego narożnika. Długość odkrytego drugiego odcinka kamiennie-ceglanego muru kurtynowego wynosi 2,7 m, zaś zachowana wysokość 105 cm. W murze zaobserwowano występowanie cegły palcówki o wymiarach $28 \times 15 \times 8$ cm. Wchodzi on w południowo-wschodnią ścianę wykopu, został odsłonięty na szerokość 1,5 m. Nie zdołano uchwylić jego dalszego biegu w kierunku zachodnim, ze względu na przeszkodę w postaci drzewa. Mur posadowiony na głęb. ok. 240 cm, na zwietrzałej skale. Brakujący odcinek najprawdopodobniej został całkowicie zniszczony.

Wykop III/69 — wytyczono w celu odkrycia ewentualnych fundamentów baszty zachodniej. Pod warstwami nasypów na głęb. ok. 230 cm, odsłonięto kamienie, głównie otoczaki, powiązane jedynie żółtą gliną. Trudno było prześledzić prawidłowość w układzie kamieni. Poniżej na głęb. ok. 3,5 m wystąpił calec w postaci zwietrzałej skały piaskowca. Nie natrafiono na poszukiwane fundamenty baszty. Ze względu na występowanie skały na niewielkiej głębokości, można przypuszczać, że fundamenty baszty zostały całkowicie rozebrane.

Wykop IV/69 — usytuowano na przedłużeniu muru, domniemanego odcinka kurtyny południowo-zachodniej (plan ogólny, wyk. IV). Mur sięgał do głęb. ok. 100 cm. Poniżej zalegała warstwa nasypu. Na głęb. 140 cm odsłonięto przebadany wcześniej, tj. w 1961 r. przez doc. dr A. Żakiego, zachodni narożnik palatium. Szerokość ściany południowo-zachodniej palatium wynosi 230 cm, zaś ściany północno-zachodniej 150 cm. Stwierdzono, że zachowany odcinek muru nie ma przedłużenia w kierunku zachodnim. Być może jest to jedynie przemieszczony fragment muru rozebranej kurtyny południowo-zachodniej.

Ze względu na szczególną sytuację badanego terenu, napotyka się na trudności w wyjaśnieniu odkrytych reliktyw. W obecnej fazie badań można jedynie sugerować następujące wnioski:

1) Badany teren przeszedł na przestrzeni kilku wieków duże przeobrażenia, czego dowodem są warstwy nasypów. Istotna zmiana zaszła w drugiej połowie XVIII wieku, kiedy to rozebrano południowo-zachodnią część budowli zamkowej. Prace ziemne w tym rejonie były także prowadzone w trakcie zakładania parku w XIX wieku. Być może, w trakcie wymienionych robót zniszczono zarówno mury kurtyny południowo-zachodniej, jak i fundamenty poszukiwanej baszty zachodniej.



Ryc. 1. Przemyśl—Zamek. Rzut budowli zamkowej z zaznaczonymi wykopami i odkrytymi reliktywami w trakcie badań w 1969 r.

2) Odkryty fragment muru jest przedłużeniem kurtyny północno-zachodniej.

3) W wyniku dotychczasowych badań nie odkryto fundamentów baszty zachodniej. Jedynie dane źródłowe, oraz nieznaczące ślady wskazują na jej istnienie. Najprawdopodobniej uległa ona również rozbiórce w XVIII wieku. Brak danych nie pozwala na odtworzenie jej kształtów, wymiarów oraz charakteru murów.

4) Sugeruje się, po szczegółowej analizie wyników dotychczasowych poszukiwań, kontynuację prac archeologiczno-architektonicznych głównie w południowo-zachodniej partii wzgórza zamkowego.

Renata Frazikowa

Tzw. badania architektoniczne kamienicy w Rynku 3 w Przemyślu

Kamienica wchodzi w skład zwartej zabudowy północnej pierzei rynku. Jak większość pozostałych zabytkowych domów w Przemyślu,

nie posiada ona żadnej monografii, ani studium historyczno-architektonicznego. Ogólne dane, dotyczące tylko stosunków własnościowych zebrał

Gustaw Krupiński w swej amatorskiej pracy¹. Według niego, omawiana kamienica notowana jest w aktach miejskich dopiero w r. 1576. Istniała napewno wcześniej, gdyż wspomniana data odnosi się do roku, w którym właścicielka domu, Agnieszka, córka Mateusza Radziwińskiego, a żona Andrzeja Kurzelowskiego, składała zeznania, że mąż zapisał jej ten dom (jednak z różnymi zapisami na rzecz Barbary Krawczyzny, Jakuba i Anny Skopowskiej, Agnieszki Lorynczowej alias Kurzelowskiej) a także Reginie, swojej córce i kościołowi Beate Mariae Virginis (Dominikanów). Droga podziałów rodzinnych realność przechodziła z rąk do rąk, aż w r. 1624 właścicielami jej zostali Sebastian i Mateusz Czabankiewiczowie, synowie Wincenczego, który był konfederatem; od niego przez cały wiek XVII nosiła ta kamienica nazwę „konfederacka”. W r. 1660 stała się ona własnością klasztoru Dominikanów. W r. 1755 przeszła w ręce Ziemińskiego, w r. 1769 Drohojowskich, a w r. 1772 Krasickich, którzy posiadali ją do końca w. XVIII. O dalszych losach kamienicy brak wiadomości². Obecnie piętra użytkują lokatorzy na cele mieszkalne (po dwie rodziny na każdej kondygnacji), na parterze zaś mieści się sklep spożywczy i sień wejściowa.

Kamienica jest obiektem dwupiętrowym, w całości podpiwniczonym. Zbudowana została na rzucie wydłużonego prostokąta o wymiarach $9,00 \times 18,70$ m, krótszym bokiem zwróconego do frontu. W tylnej części parceli za pośrednictwem niedużej przełączki wiąże się ona z nowszą oficyną. Wszystkie kondygnacje powtarzają w zasadzie ten sam układ rzutu, składający się z trzech traktów obejmujących po dwa ciągi; jedynie w piwnicy, od frontu, kamienica wydłużona jest o jeszcze jedno pomieszczenie, zajmujące całą szerokość budynku i występujące całkowicie przed jego lico. Jest to piwnica pod chodnikiem (Ryc. 1, rzut piwnic, A). W tym miejscu istniał niegdyś powyżej trakt podcieniowy, analogiczny do tego, który zachował się w murach sąsiedniej kamienicy (Rynek 4, ul. Wodna 1). Ponadto zachodni ciąg piwnic składa się z trzech leżących za sobą wewnątrz (ostatnie z nich jest obecnie zasypane), wschodni zaś z kilku następujących po sobie pomieszczeń i aneksów oraz klatki schodowej.

Rzuty parteru i pięter powtarzają zasadniczy układ piwnic. Na parterze ciąg zachodni, zdecydowanie szerszy, mieści trzy, leżące w amfiladzie wewnątrz o różnych wymiarach. Ciąg wschodni stanowi wąska sień z jednobiegową klatką schodową. Ściany poszczególnych kondygnacji pokrywają się wzajemnie, choć różnią się grubością murów. Na piętrach pojawia się dodatkowo parę ścianek działowych, wyodrębniających łazienki oraz pion klatki schodowej.

W roku 1967 w kamienicy przeprowadzono generalny remont. Przy tej okazji obiekt — a zwłaszcza piwnice i parter — został zbadany metodą analizy materiału, techniki i stratygrafii murów oraz tynków. Wyniki tych prac referują poniżej.

Piwnica leżąca pod chodnikiem (A) ma rzut nieumiarowego czworoboku, zbliżonego kształ-

tem do prostokąta. Ściany jej są kamienne i ceglane. Ściana zachodnia jest przesunięta w stosunku do takiej samej ściany następnej piwnicy o 0,40 m w kierunku wschodnim. Zbudowana została z warstwowego margla, stosunkowo drobno łamanego, z użyciem tylko tu i ówdzie większych, ale płaskich brył. Przeważają kamienie bardzo drobne, układane warstwowo, z tendencją do utrzymywania warstw poziomych. Ogólnie obserwuje się tu niską technikę kładzenia muru. W wyższych partiach, pod sklepieniem, użyto również cegły palcówki, o wymiarach analogicznych jak w sklepieniu. Ściana południowa związana jest ze ścianą zachodnią i do pierwszej szczeliny stykowej, która biegnie w odległości 0,33 m od narożnika zachodniego, posiada ten sam watek. Szczelina ta zaczyna się dopiero 1,20 m od ziemi i ciągnie się aż do łuku lunety. W odległości 0,27 m znajduje się druga szczelina stykowa. Przestrzeń ta, na wysokości ponad 1,20 m wypełniona jest cegłą palcówką grubości 6—7 cm. Znajdująca się obok wnęki ma oba narożniki, ościeża i sklepienisko przemurowane ostatnio nową cegłą maszynową na zaprawie cementowej. W ościeżu wschodnim, do wysokości 0,60 m pozostał fragment muru kamiennego. Ściana czołowa wnęki (południowa) wykonana jest analogicznie jak mur zachodni, tylko u góry zamurowana została cegłą niepalcówką o wymiarach: $7-7,5 \times 15 \times 30$ cm. Nad wnęką znajduje się stara luneta, sięgająca poza narożnik wschodni, od zachodu zaś do pierwszej szczeliny stykowej. W swej dalszej partii ściana ma watek analogiczny jak mur zachodni; tylko w części wschodniej wykonana została w większości z cegły palcówki, tej samej, co sklepienie. Posiada dwa zamurowane otwory. Zachodni, chyba okienny, zamurowany jest cegłą niepalcówką o wymiarach $7-7,5 \times 15 \times 30$ cm, wschodni, ciągnący się do dołu, wątkiem kamiennym ze stosunkowo dużych brył, przy użyciu u góry, pod prawym ościeżem cegły palcówki. Nad obydwoma dawnymi otworami mieszczą się lunety. W narożniku południowo-wschodnim ściany nie wiążą się ze sobą; ściana południowa jest dostawiona do ściany wschodniej, a dołem wspiera się na jej małej odsadźce.

Ściana wschodnia zbudowana jest z analogicznego materiału kamiennego, co ściana zachodnia, przy użyciu jednak znacznie większych brył kamienia i dużej ilości cegły palcówki o wymiarach: $7-7,2 \times 13,5-14 \times 28-28,5$ cm. Przebiega ukośnie.

Ściana północna, do otworu wejściowego i do wysokości 1,20 m wykonana jest z drobnego kamienia, a wyżej z cegły, tej samej, co sklepienie; poza otworem, aż do narożnika zachodniego wyłącznie z cegły, przy czym w dolnej partii posiada późniejsze oblicowanie cegłą palcówką o wymiarach: $5,5 \times 15,5 \times 33$ cm. Ościeża otworu wejściowego wymurowano z cegieł różnych wymiarów; tych, co na sklepieniu, cieńszych, zastosowanych w podmurówce zachodniej części ściany północnej oraz palcówek o wymiarach: $8 \times 13,5 \times 29$ cm.

Sklepienie wzniesione zostało z cegieł palcó-

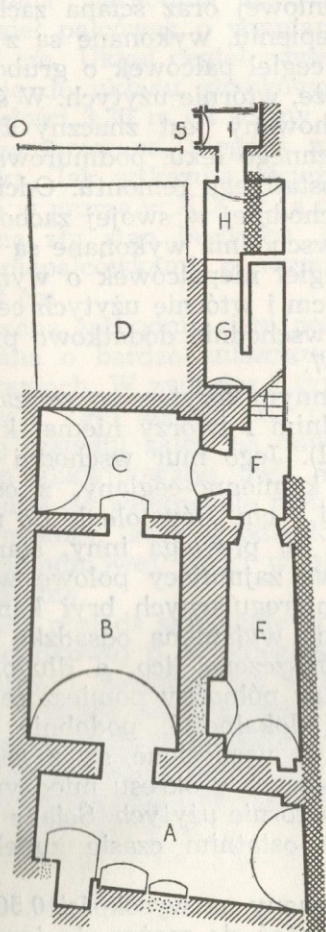
wiek dobrze wypalonych, czasem nawet zendrówek, układanych przeważnie główkowo o wymiarach: $7 \times 12-13$ (przeważnie 13 cm) $\times 26-28$ cm. U węzłowi ścian występuje układ nieregularny.

Otwór w ścianie północnej prowadzi do pierwszej położonej pod budynkiem, południowej piwnicy ciągu zachodniego (B). Materiałem budowlanym jest tu kamień łamany i cegła. Ściana południowa, do zachodniego ościeża otworu wejściowego, wymurowana jest z kamienia łamanego i cegieł palcówek o wymiarach: $8-8,2 \times 12,5-13 \times 28$ cm i $7,5 \times 14 \times ?$ cm, występujących w licu w układzie główkowym. Ościeża oraz wschodni odcinek tej ściany zostały przerobione podczas remontu w r. 1967.

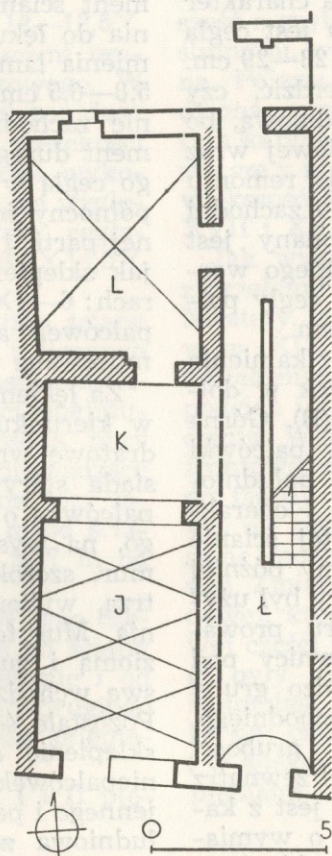
jak na sklepieniu, tu i ówdzie przetykanej płaskimi kamieniami.

Cegła w sklepieniu ma dużą tolerancję; wydaje się nawet, jakby użyta tu była cegła niejednorodna. Jej wymiary wynoszą: $8 \times 13 \times ?$ cm u węzłowi, w części środkowej zaś często $6,5 \times 15 \times 30-32$ cm. Jest to cegła palcówka. W sklepieniu brak lunet. Istniejący dotąd w tej piwnicy bieg schodów został podczas ostatniego remontu rozebrany.

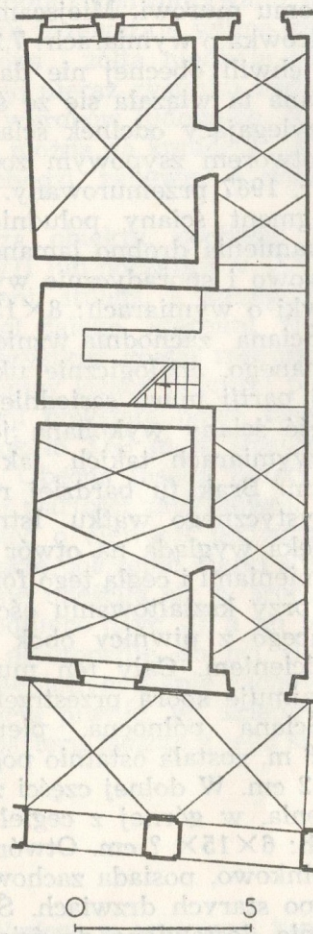
Piwnica następna, środkowa (C) ma ściany o wążku bardzo niestarany, murowane z kamienia łamanego z użyciem cegieł palcówek o wymiarach: $6-6,2 \times 12,5 \times 27$ cm oraz $6 \times 14,5-15 \times 30$ cm. Cegły te są bardzo charakterystyczne, posiadają nierówne, wylewające się



Ryc. 1. Przemysł m. pow. Rynek 3. Analityczny rzut piwnic kamienicy.



Ryc. 2. Przemysł m. pow. Rynek 3. Analityczny rzut parteru kamienicy.



Ryc. 3. Przemysł m. pow. Rynek 3. Rzut parteru. Rekonstrukcja stanu z XVII wieku.

Podobnie ściana północna jest kamienno-ceglana. W czasie ostatniego remontu wyrównano istniejący tu dotąd uskok w murze przy otworze wejściowym.

Ściana wschodnia do wysokości 0,60 m wykonana jest z kamienia drobno i płasko łamanego z wykorzystaniem paru dużych brył oraz kawałków cegieł palcówek grubości 8 cm. Wyżej cały mur jest ceglany.

W ścianie zachodniej brak partii kamiennej, od dołu wznosi się mur ceglany, z cegły takiej,

krawędzie. Kolebka sklepienia wykonana jest też z cegieł o różnych wymiarach: $5 \times 15 \times ?$ cm i $6,5-7 \times ? \times ?$ cm, a nawet z kawałków połamanych cegieł. Część sklepienia po stronie południowej, koło lunety, przemurowana została w czasie ostatniego remontu. W północno-wschodnim narożniku tej piwnicy, w jego dolnej partii znajduje się występ kamienny z domieszką cegły palcówki grubiej na $7-7,3$ cm. Otwór wyjściowy w ścianie wschodniej posiada ościeża wykonane z cegły mieszanej. W części

zewewnętrznej, od strony korytarza, ościeża zostały nowo przemurowane.

Jak już wspomniano, ostatnia piwnica, znajdująca się w tym ciągu, od północy, jest całkowicie niedostępna (D).

Z kolei należy przejść do ciągu wschodniego i zacząć analizę murów od piwnicy znajdującej się pod południową częścią sieni (E). Ściana wschodnia biegnie tu lekko skośnie i należy do sąsiedniej kamienicy tak samo, jak analogiczna ściana w piwnicy pod chodnikiem. Brak pomiaru w skali 1:50 uniemożliwia dokładną analizę rzutu i nie pozwala na stwierdzenie, czy obie one leżą w jednej płaszczyźnie. Ściana zbudowana jest z łamanego margla. Obok cienkich płytek i drobnych kamieni występują duże, ostrokrawędziste łamane bryły, dość regularne, o rozmiarach 0,20×0,40 m. Układane są warstwowo i one nadają charakter całemu muiowi. Miejscami widoczna jest cegła palcówka o wymiarach: 7,2—8×?×28—29 cm. W chwili obecnej nie da się stwierdzić, czy ściana ta wiazała się ze ścianą południową, bo przylegający odcinek ściany południowej wraz z otworem zsybowym został podczas remontu w r. 1967 przemurowany. Środkowy i zachodni fragment ściany południowej wykonany jest z kamienia drobno łamanego, układanego warstwowo i sporadycznie występującej cegły palcówki o wymiarach: 8×13—14×28 cm.

Ściana zachodnia wzniesiona jest z kamienia łamanego, analogicznie układanego jak w dolnej partii muru sąsiedniej piwnicy (B). Górna część ściany wykonana jest z cegły palcówki o wymiarach takich, jak w murze południowym. Brak tu bardziej regularnego i charakterystycznego wiatku. Istniejąca w tej ścianie wnęka wygląda na otwór zamurowany później kamieniami i cegłą tego formatu, który był użyty przy kształtowaniu ościeży otworu prowadzącego z piwnicy obok (B) do piwnicy pod podcieniem. Cały ten mur jest bardzo gruby i zajmuje sporą przestrzeń ciągu wschodniego.

Ściana północna, pierwotnie o grubości 0,68 m. została ostatnio pogrubiona od zewnątrz o 12 cm. W dolnej części zbudowana jest z kamienia, w górnej z cegieł palcówek o wymiarach: 6×15×? cm. Otwór drzwiowy sklepiony odcinkowo, posiada zachowane w ościeżach haki po starych drzwiach. Ściana ta została wyraźnie dostawiona do ściany wschodniej.

Piwnica (E) sklepiona jest kolebka wsparta na niewielkiej odsadźce. Cegły sklepienia posiadają dużą tolerancję. U wezłowania występują cegły tego formatu, co w ścianie zachodniej, tj.: 8×13—14×28 cm, w górnej partii natomiast o główkach: 6×15 cm. Kilka cegieł jest glazurowanych.

Korytarzyk między piwnicami a schodami (F) ma ściany, zachodnią, północną i wschodnią zbudowane z kamienia łamanego z użyciem cegły palcówki, zwłaszcza do łat w części środkowej i południowej ściany wschodniej. Jest to ta sama cegła, z której wykonane zostało sklepienie; posiada ona wymiary: 6,2 (najczęściej) —7×12,5—14×27 cm i ma bardzo nieregularne krawędzie. W połowie ściany wschod-

niej widoczny jest nieregularny uskok, prowadzący w miąszs muru. W części północnej ściana ma watek nieco drobniejszy. Naróżnik południowo-wschodni jest najprawdopodobniej wiażany. Ściana południowa została cała oblicowana w czasie ostatniego remontu cegłą nową, maszynową, ze znakiem 15—28, o wymiarach: 6—6,5×11,5—12×26 cm.

Ściany wschodnia i zachodnia wąskiego korytarzyka przed samymi schodami posiadają liczne przecerowania pochodzące z ostatniego remontu. Sklepienie ułożone tu jest w jodełkę z cegły palcówki o wymiarach: 6—7×?×?×26 cm.

Bezpośrednio przy schodach otwór wejściowy o przerobionych ostatnio ościeżach prowadzi do wąskiego korytarzyka, biegnącego równolegle do biegu schodów (G). Zachowany stary fragment ścianki południowej oraz ściana zachodnia do łęku na sklepieniu, wykonane są z kamienia łamanego i cegieł palcówek o grubości: 5,8—6,5 cm, być może, wtórnie użytych. W ścianie zachodniej zachowany jest znaczny fragment dużego, kamiennego łęku, podmurowanego cegłą w czasie ostatniego remontu. Odcinek północny ściany zachodniej w swojej zachowanej partii i ściana wschodnia wykonane są tak, jak sklepienie, z cegieł niepalcówek o wymiarach: 6—7×14×28 cm i wtórnie użytych cegieł palcówek, a ściana wschodnia dodatkowo przemurowana w r. 1967.

Za łękiem sklepiennym korytarz rozszerza się w kierunku wschodnim i tworzy niemal kwadratowe wnętrze (H). Jego mur wschodni posiada stary watek kamienno-ceglany, z cegłą palcówką o grubości 7 cm. Równolegle do niego, na wysokości 1 m przylega inny, starszy mur, szerokością swą zajmujący połowę wnętrza, wykonany z nieregularnych brył kamienia. Mur ten posiada wyłamaną odsadźkę poziomą i zupełnie zniszczone lico, a długością swą wchodzi pod mur północny pomieszczenia. Pozostałe ściany tej lokalności, podobnie jak sklepienie odcinkowe, wzniesione są z cegieł niepalcówek pochodzących z okresu międzywojennego i palcówek wtórnie użytych. Ściana południowa została w ostatnim czasie zupełnie przemurowana.

Przez otwór, wykonany na wysokości 0,50 m w grubości muru, dostać się można do jeszcze jednego aneksu (I), pierwotnie dłuższego, obecnie przeciętego ścianą zachodnią. Jego ściana południowa i wschodnia zachowała w dolnej części fragment muru kamiennego. W ścianie północnej widnieje wnęka zamurowana cegłą maszynową.

Na parterze dwa wnętrza dostępne z ulicy, zajęte są przez sklep. Między wnętrzem przednim (Ryc. 2 J) i środkowym (K) wyburzona została ściana i dzieli je tylko półkolista łęk. Wnętrze frontowe do łęku kryje sklepienie kolebkowo-krzyżowe, wykonane z cegły bardzo długiej, posiadającej wymiary: 5,5—6×?×32—33 cm; za łękiem jest strop. Ściana zachodnia sklepu do łęku, jest kamienno-ceglana, ściana wschodnia została podczas remontu 1967 roku całkowicie przemurowana cegłą maszynową. W

części tylnej sklepu ściana zachodnia wykonana jest z cegieł niejednorodnych, mianowicie palcówek o wymiarach: $9 \times 14 \times ?$ cm i miękkich krawędziach oraz z niepalcówek o wymiarach: $6-7 \times 14,5 \times ?$ cm oraz z kamienia. Kryta jest dwoma warstwami tynku.

Pomieszczenie trzecie (L), dostępne jest z tyłu sieni. Kryte jest także sklepieniem kolebkowo-krzyżowym. W czasie ostatniego remontu została przemurowana ściana północna i część ściany wschodniej do drzwi, przy czym zamurowano otwór wejściowy w ścianie północnej.

Do sieni (L) na parterze wchodzi się przez bramę wejściową w ścianie frontowej. Jest ona wyraźnie dostawiona do ściany wschodniej. Zbudowana jest z cegieł palcówek o grubości: $6,5-7$ cm, pochodzących z rozbiórki. Otwór drzwiowy był zwężany w XX w.

Ściana wschodnia zbudowana jest w licu z cegieł palcówek o wymiarach: $7 \times 12-12,5 \times 26$ cm. Układ cegieł zdradza miejscami tendencję do układu główkowo-wozówkowego. W odległości $3,30$ m od ściany frontowej znajduje się zamurowana, niegdyś metrowej szerokości wnęka. Jak wskazują ościeża, była ona wykonana w murze w XIX w., a następnie, ze względu na zły stan budynku, zamurowana ceglami niepalcówkami o wymiarach: $6,5 \times 14,5 \times 30$ cm.

Strona zachodnia sieni posiadała starą ścianę ceglana o bardzo zniszczonym licu i licznych spękaniach. W związku z tym, w czasie remontu w r. 1967 została ona na długości obejmującej sąsiedni sklep na nowo wzniesiona, przy czym zlikwidowano dwa otwory, prowadzące dawniej do wnętrza (ale nieużytkowane, lecz zamurowane); jeden w odległości $3,15$ m od ściany południowej, drugi w odległości $9,77$ m od tej ściany.

Sień posiada sklepienie koszowe. W jego części środkowej tj. w odległości $7,72$ m od ściany frontowej, zaznacza się wyraźne spękanie i od tego miejsca na długości $3,15$ m, do drugiego spękania, była wstawiona część nowsza sklepienia, wykonana z cegieł niepalcówek.

Ze względu na użytkowników, na I i II pię-

trze kamienicy badania koncentrowano tylko w miejscach prac remontowych. Nie było możliwości przebadania ścian zewnętrznych. Poczynione obserwacje nie ujawniły istnienia w ścianach wewnętrznych tych kondygnacji cegieł palcówek, co pozwala na datowanie ścian na przełom w. XVIII/XIX. Większość cegieł ma wymiary: $6,5-7 \times 14-14,5 \times ?$ cm i miękkie krawędzie. Ostatnie prace budowlane prowadzone na tym odcinku miały przede wszystkim za zadanie wzmocnić bardzo spękane ściany północną i zachodnią klatki schodowej oraz zamurowanie otworów drzwiowych w ścianie południowej.

Na zakończenie opisu badań i analizy obiektu należy wspomnieć jeszcze o kaflach znalezionych w czasie prac remontowych. Wydobyto je wraz z gruzem z tylnej części piwnicy, leżącej pod sienią. Kilkanaście fragmentów, w tym sześć z gzymsu, jest ozdobionych motywami roślinnymi, wśród których przeważają winne grona. Polewa biała, zielona i żółta niedbale kładziona, mimo dojrzałego nieraz rysunku nadaje tym kaflom charakter wyrobów ludowych. Najstarsze z nich datować można na koniec w. XVI większość jednak pochodzi zapewne z wieku XVII i XVIII³.

Jak wykazała analiza obiektu, pochodzi on z przełomu w. XVI/XVII lub początku w. XVII. Niestety, na przestrzeni stuleci, a szczególnie w w. XIX i XX, uległ daleko idącemu zniekształceniu. Przede wszystkim został rozebrany podcień i partia kamienicy leżąca powyżej podcienia. W konsekwencji powstała nowa fasada frontowa, cofnięta o około $3,60$ m w stosunku do fasady pierwotnej. Obecna fasada bezstylowa, nie posiada żadnej wartości zabytkowej. To samo można powiedzieć o elewacji podwórzowej. Zmianie uległo także położenie klatki schodowej, która pierwotnie mieściła się w środkowej części ciągu zachodniego (Ryc. 3), a jej biegi były usytuowane prostopadle do osi sieni. Natomiast w mało zmienionym stanie zachowały się: cała kondygnacja piwnic, jej sklepienia i w większości mury parteru łącznie z jego sklepieniami.

Przypisy:

¹ G. Krupiński, *Rynek przemyski i jego kamienice* (Rocznik Przemyski, T. IX, z. 2, Przemysł 1962, s. 109).

² Informacje historyczne mogą ulec daleko idącej zmianie w wyniku kwerendy, którą przeprowadza J. T. Frazik.

³ Wszystkie kafle, znalezione w omawianej kamienicy zostały zabezpieczone przez Powiatowego Konserwatora Zabytków, mgr Marię Ziębińską. Ponadto w piwnicy znaleziono glinianą fajkę i płytkę posadzkową, 8-boczną o wymiarach: boku $9,2$ cm i grubości 5 cm.

Antoni Talar

Penetracja archeologiczna północnej i wschodniej części województwa rzeszowskiego w roku 1968

Badania poszukiwawcze prowadzone przez Dział Archeologiczny Muzeum Okręgowego w Rzeszowie w 1968 r. objęły swym zasięgiem te-

ren prawie całej północnej części województwa rzeszowskiego. Plan prac przygotowany był pod kątem poznania nowych stanowisk, związanych