

mentowane pasmami linii falistych i poziomych, robionych grzebykiem, rzadziej widoczne są pojedyncze linie faliste. Niekiedy wyryto obydwaj wyżej opisane motywy zdobnicze (Ryc. 3). W warstwie kulturowej znaleziono też kości zwierząt, drobne kawałki polepy oraz węgle drzewne, które dość licznie wystąpiły również w górnej części warstwy gliny szaro-żółtej. Opisana wyżej ceramika pozwala datować warstwę kulturową na XI—XIII wiek.

W wykopach 2/65, 5/65—9/65 pod warstwą cienkiego humusu wystąpiła okrągła jama o średnicy około 6 m, oznaczona numerem I. Jama w części północnej i zachodniej została zniszczona podczas prac przy budowie drogi, a wypełnisko jej rozwleczone w postaci warstwy barwy brunatnej. Zachowana część obiektu sięgała do głębokości około 130 cm. W części wschodniej brunatne wypełnisko jamy otaczała smuga czarnej ziemi o grubości około 20 cm (Ryc. 2 b).

Ceramika reprezentowana przez nieliczne, drobne ułamki naczyń skupiała się we wschod-

niej części jamy. Nie stwierdzono różnic zachodzących w materiale ceramicznym z czarnej smugi i brunatnego wypełniska. Zarówno faktura ułamków naczyń, ich barwa, kształty krawędzi i ornamentyka wskazują, że jest to ceramika analogiczna do skorup z warstwy kulturowej z wykopów 1/65 i 4/65. W części północno-zachodniej na głębokości około 70—90 cm znaleziono ułamki ceramiki (XVI—XVII wiek) oraz fragmenty nowożytnych przedmiotów metalowych. Materiał ten wskazuje na częściowe zniszczenie obiektu. Na podstawie materiału ceramicznego ze wschodniej części jamy można datować ją na XI—XIII wiek.

W wykopie 3/65 wysuniętym najbardziej na zachód, pod cienką warstwą humusu wystąpił calec.

Opisane wyżej wyniki tegorocznych prac wykopaliskowych pozwalają sądzić, że badaniami objęto część osady wczesnośredniowiecznej (część warstwy kulturowej i jama Nr 1), którą należy datować na XI—XIII wiek. Materiały z badań złożono w Muzeum w Przemyślu.

Józef Janowski

Badania archeologiczne na osadzie wczesnośredniowiecznej przy kościele św. Wojciecha w Krośnie

Najwcześniejsze badania archeologiczne nad pradziejami Krosna¹ przeprowadzono w maju 1957 roku. W wyniku tych badań stwierdzono stratyografię warstw, z których najniższa zalegająca w głębokości 3,15 m, zawierała różnego rodzaju ułamki naczyń przypadające mniej więcej na drugą połowę XIII wieku². Następne badania skoncentrowały się na dziedzińcu „Pałacu Biskupiego”. Wynikiem tych prac było uzyskanie materiałów wczesnośredniowiecznych z warstw zalegających na głębokości 2,40 m od obecnego poziomu dziedzińca³. Niezależnie od tego, w kilku innych miejscach miasta przeprowadzono badania wykopaliskowe, uzyskując źródła do wczesnośredniowiecznych dziejów Krosna⁴.

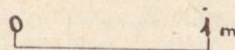
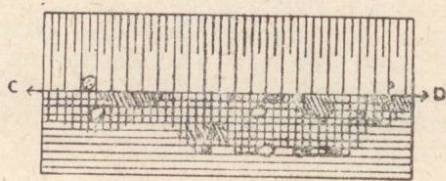
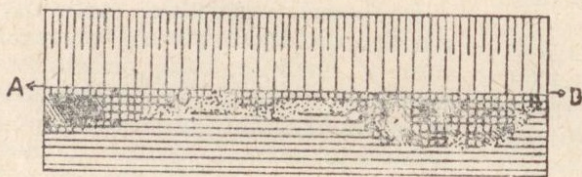
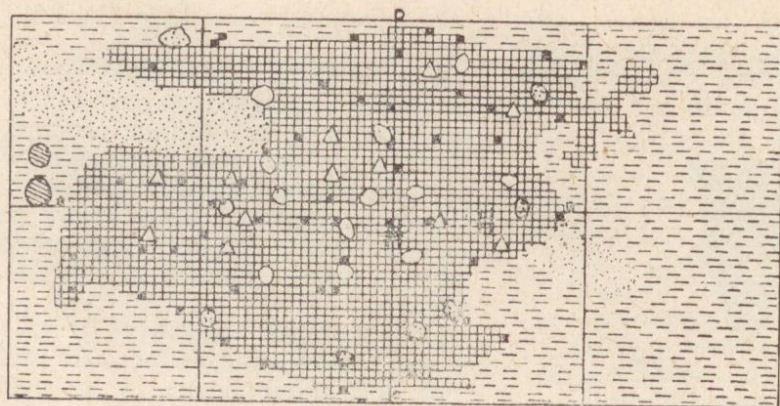
W celu zweryfikowania ustnych przekazów o tym, że w Krośnie po prawej stronie koryta Wisłoka, w sąsiedztwie kościoła św. Wojciecha⁵, istniało osadnictwo prahistoryczne⁶, Muzeum w Krośnie przeprowadziło w maju 1959 roku, wstępne badania sondażowe⁷. Wykop sondażowy o wym. 2 × 2 m zlokalizowano na cmentarzysku kościelnym⁸, od północnej jego strony. W wykopie tym w głębokości 0,77 m od powierzchni ziemi ornej natrafiono na calec, nie stwierdzając innych śladów działalności człowieka poza fragmentami rozrzuconych kości ludzkich, stanowiących resztki pochówków historycznych⁹. Następne prace wykopaliskowe w sąsiedztwie kościoła św. Wojciecha, również od jego północnej strony podjęto w sierpniu 1965¹⁰. W wykopie o wym. 10 × 10 m stwierdzono 3 jamy z okresu wczesnego średniowiecza.

Jama 1 ukazała się w południowej części ara, w głębokości 0,48 m od powierzchni ziemi

ornej. Jama o bardzo nieregularnym kształcie (Ryc. 1). Zarys poziomy jamy posiadał następujące wymiary 1,90 × 2,60 m. Dno jamy nieregularne sięgające 29 cm w głąb calca, który pod częścią jamy stanowiła wychodnia z łupku menilitowego. Wypełnisko jamy stanowiła ziemia szaro-czarna z domieszką dużej ilości węgla drzewnego oraz ziemia w postaci ciemno-żółtych soczewek gliny. Zawartość: przedmiot żelazny bardzo silnie skorodowany, dwadzieścia kilka fragmentów różnych naczyń z ich różnych partii, w tym kilkanaście fragmentów partii przydennych oraz fragmenty krawędzi. Fragmenty z naczyń toczonych na kole. Większość fragmentów o powierzchni brunatnej z odcieniem czerwonym lub jasno-żółtym. Żadnego z naczyń nie udało się w pełni zrekonstruować.

Jama 2 odsłonięto na głębokości 23 cm od powierzchni ziemi ornej w północno-zachodniej partii ara. Część jamy zalegała poza rozmiarami ara, z tego więc względu przebadano tylko partię mieszczącą się w granicach ara. Wypełnisko części jamy składało się z ziemi szaro-czarnej z dużą domieszką węgla drzewnych oraz z ziemi szaro-żółtej, zalegającej w środkowych i przydennych partiach jamy. Zawartość: fragmenty górnej partii naczynia z zachowaną krawędzią, powierzchnia gładka, szaro-brunatna, wewnątrz szara z odcieniem czerwonym. Fragment środkowej partii brzuśca naczynia o powierzchni gładkiej, szarobrązowej wewnątrz jasno-czerwonej.

Jama 3 odsłonięto w północnej części ara. Kształt jamy w przybliżeniu kolisty, o średnicy 1,22 m. Górna partia jamy wypełniona była szaro-czarną ziemią, zawierającą dużą ilość węgla



Ryc. 1. Krosno m.p. Wzgórze Wojciecha. Plan i profile jamy nr 1.

Legenda: 1 — warstwa orna, 2 — ziemia szaro-czarna z domieszką węgla, 3 — warstwa ziemi szaro-brunatnej, 4 — szaro-żółte wkładki ziemi, 5 — całec, 6 — ceramika, 7 — polepa, 8 — kamienie, 9 — łupek, 10 — kości, 11 — węgiel.

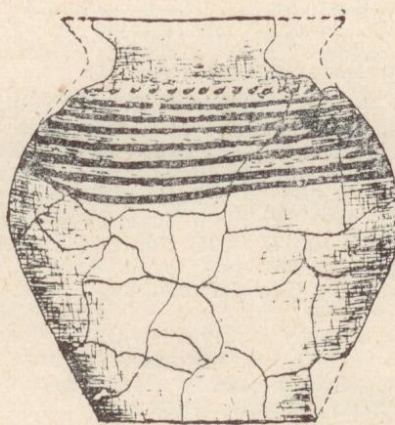
Rys. D. Janowska

drzewnych, kamieni i polepy. Partia przydenna jamy wypełniona była ziemią o barwie szaro-żółtej, z ciemno żółtymi wkładkami. Zawartość:

1. Naczynie o płaskim dnie przechodzącym w baniasty brzusec (Ryc. 2). Szyja wysoka, krawędź odchylona. Górna partia brzuśca zdobiona dookólnymi bruzdami oraz rzędem skośnych żłobków umieszczonych dookólnie na pograniczu brzuśca i szyi. Powierzchnia gładka o barwie szaro-popielatej, z odcieniem brunatnym, wewnątrz ciemno-szara. Gлина z domieszką drobnoziarnistego tłucznia. Śred. dna 11,8 cm, wysokość 21 cm, śred. wylewu 15,4 cm.

2. Trzydzieści kilka fragmentów różnych partii naczyń, w tym kilkanaście ułamków krawędzi i partii przydennych z fragmentami zachowanego dna.

Fragmenty naczyń pochodzące z wyżej omówionych badań, przeprowadzonych w sierpniu 1965 r., są niemal wszystkie obtaczane na kole. Wydaje się, że większość z nich obtaczana była na kole szybkoobrotowym. Fragmenty pochodzą z naczyń cienkościennych, zawierających dużą ilość domieszki z drobnego tłucznia(?). Z zachowanych fragmentów można wnosić, że niektóre



Ryc. 2. Krosno m.p. Wzgórze Wojciecha. Naczynie z jamy nr 3.

Rys. D. Janowska

naczynia miały bardzo lekko wklęsłe dno, większość jednak den jest płaska. Na dwu z nich zachował się słabo widoczny znak garncarski. Oba znaki garncarskie są różne. Oba fragmenty den znalezione zostały w jamie 3.



0 5 cm

Ryc. 3. Krosno m.p. Wzgórze Wojciecha. Fragment górnej partii naczynia z jamy nr 3.

Rys. D. Janowska

Fragmenty pochodzą z naczyń o różnej wielkości i o nieco zróżnicowanym kształcie. Przeważają naczynia o wielkości średniej. Wyróżniono jednak fragmenty naczyń małych, jak również ułamki z naczyń o stosunkowo dużych rozmiarach. Większość naczyń ma krawędź mocno względnie bardzo mocno odchyłoną i dość różnorodnie ukształtowaną. Naczynia zdobione są różnorodnym ornamentem. Przeważają dookólne bruzdy (Ryc. 3), rozmieszczone najczęściej od największej wydętości brzuśca, aż do wyodrębnionej szyi. Znikoma część ułamków zachowanych naczyń posiada ornament w postaci falistych bruzd; liczniej natomiast występuje zdobnictwo stempelkowe. Tylko w jednym wy-

PRZYPISY

¹ J. Janowski — Działalność działu archeologicznego Muzeum Regionalnego w Krośnie w 1957 r. Wiadomości Archeologiczne t. XXVI, z. 1—2 s. 82, Warszawa 1959. Były to prace zabezpieczające skoncentrowane przy ulicy J. Słowackiego kierowane przez niżej podpisanego.

² Cenne przedmioty wzbogaciły zbiory Muzeum PTTK w Krośnie. „Nowiny Rzeszowskie”, Nr b 139 (2488) z dnia 13 czerwca 1957 r. s. 6.

³ Badania archeologiczne nad przeszłością Krosna. „Nowiny Rzeszowskie” Nr 116 (3085) z dnia 14 maja 1959, s. 6; Jerzy Olszewski, Z mroku tajemnic wyłania się zamierzchnia historia Krosna. „Express Wieczorny” Nr 213, z dnia 6 i 7 września 1959, s. 5.

⁴ J. Janowski — Przyczynki do dziejów Krosna w okresie wczesnośredniowiecznym. Małopolskie Studia Historyczne. T. III, z. 3—4, s. 33—39; M. Ziobro, Krośnieńskie w mrokach pradziejów. Nowiny Rzeszowskie Nr 255 (3849) z dnia 27 października 1961 roku, s. 6, tenże, Nowe przyczynki do przeszłości Krosna, Nowiny Rzeszowskie Nr 174 (4076) z dnia 24 lipca 1962, s. 5; J. Janowski, Z pradziejów okolic Krosna. Pradzieje Rzeszowszczyzny (Popularnonaukowa Biblioteka Archeologiczna nr 10) Rzeszów — Warszawa 1963, s. 63. Niezależnie od tego istotnym i ważnym dla najstarszych dziejów miasta jest dokument Leszka Czarnego z roku 1282. Sposób widzenia tego dokumentu oraz jego ewentualną przydatność przy próbie rekonstrukcji historii Krosna rozpatrzyli między innymi: J. Matuszewski, O biskupstwie Lubuskim. Czasopismo Prawno — Historyczne t. II, s. 29—139. Poznań 1949 i Aleksander Gieysztor, Początki misji ruskiej Biskupstwa Lubuskiego, Nasza Przeszość t. IV, Kraków 1948, s. 83—102.

⁵ Istnieje legenda, że w czasie podróży do Polski św. Wojciech zatrzymał się w Krośnie. W miejscu dzisiejszego kościoła miał kazanie. Władysław Sarna, Opis powiatu krośnieńskiego. Przemyśl 1898, s. 303,

padku stwierdzono, że przydenna partia naczynia ornamentowana była rzędem dookólnych bruzd.

Jak się wydaje dość duży procent ułamków pochodzących z górnych partii naczyń ornamentyki nie posiadał. Barwa zachowanych fragmentów naczyń jest różnorodna, w większości szaro-brunatna z odcieniem koloru popielatego. Wewnątrz naczynia mają barwę szarą z odcieniem różowym lub czerwonawym. Gлина schudzona przez domieszkę drobnoziarnistego tłucznia.

Ze wstępnych niepełnych jeszcze obserwacji można wnioskować, że technika wyrobu naczyń była dość ujednoczona. W szczególności dotyczy to obtaczania na szybkoobrotowym kole garncarskim oraz sposobu wypalania naczyń.

Ponieważ wszystkie materiały pochodzące z badań nad osadnictwem wczesnośredniowiecznym w Krośnie będą przedmiotem osobnego, możliwie wyczerpującego opracowania, dlatego w sprawozdaniu niniejszym ograniczyliśmy wszystkie wnioski niemal do minimum. Dotyczy to również i próby chronologii osady rozlokowanej w widłach Wisłoka i Lubatówki. Poznanie chronologii i ewentualnej funkcji osad wczesnośredniowiecznych rozlokowanych w granicach dzisiejszego Krosna, przyczynić się może do precyzyjniejszego określenia roli i funkcji Przełęczy Dukielskiej, na której dalekim przedpolu leży właśnie Krosno. Częścią tej problematyki jest badany w bieżącym roku teren.

przypis 1; Henryk Kapiszewski, Droga z Pannonii do Polski w roku 996. Acta Archaeologica Carpathica tom II, z. 1—2, s. 112. Cytowany artykuł podaje do tego zagadnienia dalszą literaturę.

⁶ Do 1959 roku znane były z najbliższej okolicy kościoła jedynie materiały neolityczne wykopane podczas budowy drogi Krosno—Korczyna. Patrz: Jan Machnik, Ze studiów nad kulturą ceramiki sznurowej w Karpatach polskich. Acta Archaeologica Carpathica tom II, z. 1—2, s. 81, poz. 86.

⁷ W roku 1951 badania archeologiczne w sąsiedztwie kościoła św. Wojciecha prowadził A. Żaki, nie stwierdzając tam śladów osadnictwa prahistorycznego. H. Kapiszewski op. cit. s. 112. Nadto A. Żaki przeprowadził badania archeologiczne w Krośnie na górze zwanej Prochownia, leżącej około 400 m na północny-zachód od kościoła św. Wojciecha. Na górze tej nie znalazł również żadnego osadnictwa. A. Żaki, Sprawozdanie z prac badawczych, prowadzonych w Wietrznie — Bóbrce, pow. krośnieński i okolicy. Przegląd Zachodni t. VII, Nr 11—12, Poznań 1951, s. 505. W sąsiedztwie kościoła powierzchniowe badania archeologiczne przeprowadzał również J. Kostrzewski (informacja ustna J. Kostrzewskiego uzyskana w roku 1965). Nadto powierzchniowe badania archeologiczne w latach 1959—1964 przeprowadzał niżej podpisany. Objęły one najbliższą okolicę kościoła św. Wojciecha oraz teren zwany Ślącza.

⁸ Lokalizacja wykopu podyktowana była między innymi tym, że jakoby na wzgórzu w sąsiedztwie kościoła znaleziony został pektorał z brązu. A. Kunysz, Rzeszowskie we wczesnym średniowieczu. Pradzieje Rzeszowszczyzny (Popularnonaukowa Biblioteka Archeologiczna Nr 10) Rzeszów 1963, s. 54, rys. 12 oraz inne publikacje tego autora.

⁹ Dokumentacja z badań przeprowadzonych w roku 1959 znajduje się w archiwum działu archeologicznego Muzeum w Krośnie.

¹⁰ Badaniami kierował autor tegoż artykułu. Miały one charakter ratowniczy.