

## Nowe nabytki Muzeum w Krośnie

Każdego roku zbiory Działu Archeologicznego Muzeum w Krośnie powiększają się o materiały uzyskane w czasie badań wykopaliskowych oraz w wyniku przejmowania zabytków od prywatnych ofiarodawców<sup>1</sup>. Ekspozycje ofiarodawców to nabytki, które w posiadaniu prywatnym przechowywane były niekiedy przez dłuższy okres czasu. Informacje o nich są zazwyczaj skąpe. Z reguły brak jest metryki sporządzonej bezpośrednio po znalezieniu ekspozycji. Ścisłe dane o miejscu i czasie odkrycia tego rodzaju nabytków nie są łatwe do odtworzenia. Często nie do odtworzenia są również dzieje przechowywania ekspozycji<sup>2</sup>. Mimo więc starannej analizy uzyskanych informacji, przejęte do Muzeum luźne znaleziska nie posiadają pełnej wartości naukowej.

### Korczyzna pow. Krosno

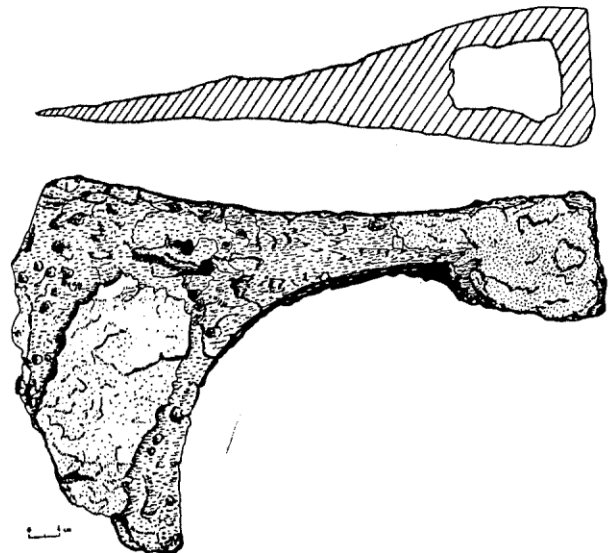
Żelazny topór wykopany w Korczyźnie pow. Krosno<sup>3</sup>. Topór wydobyto w roku 1967 podczas wykonywania dołu gospodarczego. Topór zalegał poniżej warstwy ornej, około 75 cm od powierzchni ziemi.

Żelazny topór o szerokim, lekko wachlarzowatym ostrzu, wyciągniętym ku dołowi w krótką brodę. Szyjka długa, silnie zwężająca się ku obuchowi. Obuch płasko ścięty, bez młotka. Osada w kształcie nieregularnego czworoboku, zwężającego się w stronę szyjki. Powierzchnia topora silnie skorodowana. Ostrze niemal na całej szerokości posiada drobne ślady odłamania (Ryc. 1). Wymiary: długość ogólna 19,6 cm, wysokość osady 4,4 cm, najmniejsza szerokość szyjki 2 cm, największa szerokość ostrza 12,3 cm, szerokość osady 4,5 cm, długość światła osady 3,3 cm, najmniejsza szerokość światła osady 2,4 cm, waga topora 75 dkg.

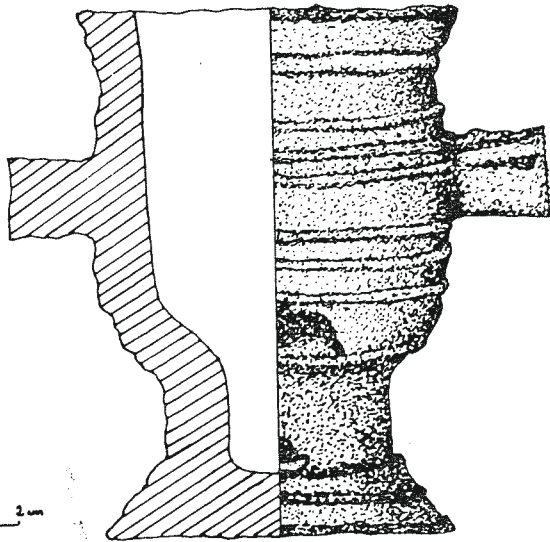
Ścisłych analogii do topora z Korczyzny nie znalazłem<sup>4</sup>. Jego kształt nie mieści się również w typologicznym podziale toporów, wykonanym

przez Andrzeja Nadolskiego<sup>5</sup>. Wprawdzie egzemplarz korczyński przypomina nieco kształt topora oznaczonego przez A. Nadolskiego jako typ Vc<sup>6</sup> (topór z Siemianowic pow. Kutno), to jednak pomiędzy obydwoma egzemplarzami zachodzi różnica. Polega ona na ukształtowaniu osady. Topór z Siemianowic ma osadę tulejową, natomiast osada egzemplarza korczyńskiego zbliżona jest do nieregularnego czworoboku.

Brak w polskiej literaturze analogicznych toporów nie pozwala na próbę bliższej chronologii egzemplarza korczyńskiego. W naszym wypadku nie jest również pomocna typologia i chronologia toporów, jaką wykonał A. N. Kiripicznikow<sup>7</sup>. Trudność w ściślejszym datowaniu topora wypływa również z tego powodu, że nie można go wiązać z osadnictwem wczesnośredniowiecznym, znajdującym się w Korczyźnie pow. Krosno, przysiółek Zawisłe<sup>8</sup>. Nie jest wykluczone, że podczas przyszłych badań



Ryc. 1. KORCZYNA pow. Krosno. Topór żelazny



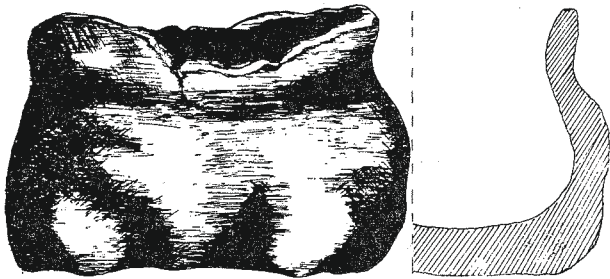
Ryc. 2. KORCZYNA pow. Krosno. Moździerz żeliwny

stacjonarnych nad tym osadnictwem odsłonięty zostanie topór lub topory, w świetle których będzie mogła być określona chronologia wyżej opisanego, luźno znalezionego egzemplarza. Obecnie można jedynie przypuszczać, że czas powstania topora znalezionego w Korczynie pow. Krosno przypada na wczesne średniowiecze.

#### Korczyzna pow. Krosno

Wiosną 1967 roku ofiarowano do zbiorów Muzeum krośnieńskiego żeliwny moździerz. Moździerz przyniósł uczeń jednej z dwu podstawowych szkół w Korczynie, informując jedynie, że eksponat znaleziony został na terenie wsi Korczyzna pow. Krosno<sup>9</sup>.

Moździerz wisząco-stojący wykonany z żelaza lanego. Wiszący, — gdyż po dwu przeciwnych stronach posiada czopy do zawieszania go na łożu; stojący, — bo szeroka i płaska część



Ryc. 3. WOJASZÓWKA pow. Krosno. Naczynie z okresu wczesnośredniowiecznego

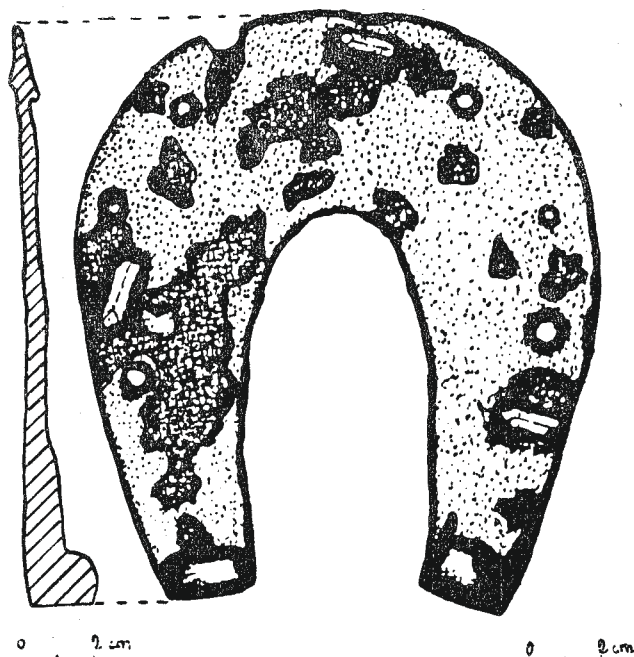
denna umożliwia użycie go bez łoża. Kaliber moździerza wynosi 86 mm, co odpowiada wagomiarowi około 1,5 funta wagi kamiennej, stosowanej przy moździerzach (Ryc. 2). Długość przewodu lufy około 1,5 kalibra; długość komory około 3/8 kalibra. Grubość ścian tego moździerza wynosi 5/32 do 7/32 kalibra. Zastosowanie moździerza znalezionego w Korczynie było prawdopodobnie dwojakie. Na używanie go do celów bojowych wskazują czopy umożliwiające nadanie lufie odpowiedniego kąta podniesienia. Po ustawieniu go na pomoście lub na ziemi wykorzystywany mógł być do celów wiwatowych. Bez badań metaloznawczych datowanie moździerza jest bardzo trudne do ustalenia. Czas jego produkcji można określać ogólnie. Mamy prawdopodobnie do czynienia z eksponatem przypadającym na drugą połowę XVI lub pierwszą połowę XVII wieku. Według informacji przekazanych mi łaskawie przez pana Tadeusza Nowaka<sup>10</sup>, w arsenale Kamieńca Podolskiego 1,5 funtowe moździerze były jeszcze w drugiej połowie XVIII wieku<sup>11</sup>.

#### Wojaszówka pow. Krosno

W roku 1967 Ob. Jan Kubaj zamieszkały w Wojaszówce pow. Krosno, przekazał do miejscowej szkoły gliniane naczynie z okresu wczesnośredniowiecznego. Naczynie to Kierownictwo Szkoły w Wojaszówce ofiarowało Muzeum krośnieńskiemu. Z informacji Jana Kubaję wynika, że naczynie znalezione zostało w Wojaszówce tuż przy lustrze wody lewego brzegu Wisłoka.

Naczynie o płaskim dnie przechodzącym w bardzo niski, cylindryczny brzusec (Ryc. 3). Szyjka nieznacznie wyodrębniona, niska. Krawędź lekko odchylona. Na obwodzie krawędzi ślady odtłuczenia i odłamania. Część krawędzi odcięta nożem<sup>12</sup>. Powierzchnia zewnątrz gładka, ciemnobraunatna, wyswiecona, wewnętrzną przecieraną, szaro-brunatną. Przełom szaro-brunatny, z rdzawym odcieniem. Gлина z niewielką ilością domieszki tłuczonego kamienia. Wymiary: średnica dna 7,2 × 6,9 cm, wysokość 5,6 cm, średnica otworu 7 cm.

Fakt luźno znalezionej eksponatu nie ułatwia rozważań na temat jego chronologii. Odnosi się to również do naczynia z Wojaszówki. Przede wszystkim należy podkreślić, że jest to dość rzadki typ naczynia, którego jednak cechy ogólnie mieszczą się w grupie ceramiki przypadającej na VIII w. Powierzchnia zewnętrzna jest starannie wygładzona. Pod krawędzią i na wysokości lekko wyodrębnionej szyjki znajdują się nieliczne, słabo widoczne ślady palców. Wyraźniejsze ślady ugniatania widoczne są po wewnętrznej stronie naczynia. Są one odcisnięte zarówno w partii przydennej, jak i przykrawędznej. Dają one możliwość prześledzenia miejsc spajania wałków glinianych oraz ich zagładzenia. Jako domieszka występuje tłuczeń średni i niewielka ilość tłuczni grubego. Obydwa rodzaje domieszki wtłoczone zostały w ścianki naczynia podczas ich wygładzania. Wypał bardzo dobry.



Ryc. 4. IWONICZ pow. Krosno. Podkowa z XV (?) wieku

Iwonicz pow. Krosno

Podkowa żelazna wykopana w 1961 r. (?) w południowo-zachodniej części wsi Iwonicz. Podkowę zdeponowano w miejscowej szkole podstawowej. Niżej podpisany przejął podkowę do Muzeum krośnieńskiego<sup>13</sup>.

Podkowa o bardzo szerokich, niewiele oddalonych od siebie, asymetrycznych ramionach. Końce ramion silnie zwężone, zagięte pod kątem prostym. Po dwóch przeciwnych brzegach ramion rozmieszczonych jest 5 otworów na podkowiaki. Otwory mają kształt kolisty, prostokątny lub zbliżony do trójkąta. Podkowa nie posiada dodatkowych wgłębień na osadzie główek podkowiaków (Ryc. 4). Długość 14 cm, szerokość 12 cm, wysokość 0,4 cm, największe rozstawienie ramion 4,5 cm, rozchylenie ramion przy zakończeniu 4,4 cm.

Szczepańcowa pow. Krosno

Podkowa żelazna wykopana podczas dokonywania wkopu gazociągowego. Znalaziono ją na polu Franciszka Niezińskiego, w głębokości około 80 cm od powierzchni ziemi ornej. Odsłonięcie podkowy nastąpiło 26 marca 1962 r. a przekazanie do Muzeum w roku 1967.

Mała podkowa o stosunkowo wąskich, asymetrycznie ukształtowanych ramionach. Końce ramion dość silnie zwężone, zagięte niemal pod kątem prostym. Po dwóch przeciwnych brzegach ramion rozmieszczono po trzy prostokątne otwory na podkowiaki. Podkowa nie posiada dodatkowych wgłębień na osadzanie główek podkowiaków (Ryc. 5). Długość 11,6 cm, sze-

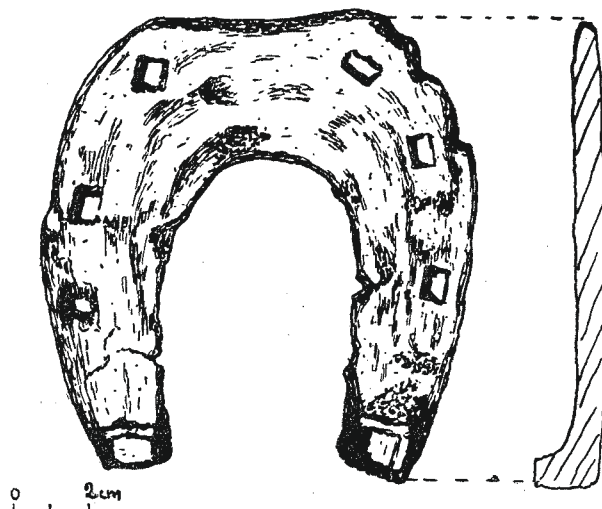
#### Przypisy

<sup>1</sup> Informacje o wcześniejszych nabytkach Działu Archeologicznego Muzeum w Krośnie zamieszczone są

rokość 11 cm, wysokość 0,3 cm, największe rozstawienie ramion 4,5 cm, rozstawienie ramion przy zakończeniu 4,2 cm.

Przybliżona próba oceny chronologicznej obu wyżej opisanych podków natrafia na bardzo poważne trudności. Z jednej strony wypływa to z braku chronologicznego opracowania podków końskich, z drugiej strony dlatego, że opisane egzemplarze nie są związane z warstwą kulturową.

Powyższe dane nie zwalniają jednak od zasygnalizowania faktu, że w literaturze przedmiotu dokonano już wstępnych prób oceny chronologicznej podków końskich<sup>14</sup>. Opierając się na stratygrafii<sup>15</sup>, autorzy poszczególnych publikacji dążyli do możliwie bezspornych ustaleń chronologicznych<sup>16</sup>. Jednocześnie wydzielono dwa typy podków: wąskie i szerokie. Podział ten uzupełniono informacją, że podkowy wczesnośredniowieczne „posiadają z każdej strony po trzy okrągłe lub prostokątne otworki na podkowiaki, które nawet niejednokrotnie się



Ryc. 5. SZCZEPAŃCOWA pow. Krosno. Podkowa z XIV wieku

zachowały”<sup>17</sup>. Powyższe stwierdzenie wynikające z obserwacji podków znalezionych we wczesnośredniowiecznym Drohiczynie, potwierdzają podkowy znalezione na szeregu innych stanowiskach. Odsłonięto je między innymi w Magdeburgu<sup>18</sup>, we Wrocławiu na Ostrowiu Tumskim<sup>19</sup>, we Wrocławiu na Nowym Targu<sup>20</sup>, w Opolu<sup>21</sup>. Podkowy z trzema otworkami po każdej stronie sygnalizowane są również i na stanowiskach średniowiecznych. Z polskich stanowisk odnotowujemy dla przykładu podkowy znalezione w Siedlątkowie pow. Poddębice<sup>22</sup>, z niemieckich podkowę z Dabrun<sup>23</sup> pow. Wittenberga (NRD). Poza tym nie od rzeczy będzie wspomnieć, że obok podków z trzema otworkami (po każdej stronie) znane są egzemplarze tylko z dwoma dziurkami<sup>24</sup> lub podkowy z czterema otworami.

w kilku moich artykułach. Patrz między innymi: J. Janowski, *Badania powierzchniowe i weryfika-*

cyjne prowadzone przez Muzeum w Krośnie, Sprawozdanie Rzeszowskiego Ośrodka Archeologicznego za 1965, Rzeszów 1966, s. 124—125.

<sup>2</sup> Przykładem w tym wypadku może być publikowany poniżej żeliwny młotek z Korczyny pow. Krosno.

<sup>3</sup> Ofiarodawca nie podał swojego nazwiska, nie podał miejsca swojego zamieszkania, jak również nie poinformował pracowników Muzeum, w którym miejscu w Korczynie został znaleziony niżej opisywany żelazny topór. Ofiarodawca nie wyjaśnił powodów, którymi kierował się składając eksponat do Muzeum bez koniecznych w takim wypadku objaśnień.

<sup>4</sup> Niemal analogiczny kształt posiada żelazny topór znaleziony we wsi Rudna pow. Rzeszów. Topór znajduje się w Muzeum Okręgowym w Rzeszowie (niepublikowany).

<sup>5</sup> A. Nadolski, *Studia nad uzbrojeniem polskim w X, XI i XII wieku*. Łódź 1954, s. 36—50, tabl. XII—XVIII.

<sup>6</sup> A. Nadolski, *Studia...*, tabl. XVIII, 4.

<sup>7</sup> A. N. Kiripicznikow, *Driewnierusskoje orużie [w:] Archeologija SSSR...* — Wypusk Ie 1—36, Moskwa — Leningrad 1966, s. 26—29, ryc. 6.

<sup>8</sup> Ślady osadnictwa wczesnośredniowiecznego w Korczynie przysiółek Zawisłe, pow. Krosno stwierdził niżej podpisany podczas powierzchniowych badań archeologicznych. J. Janowski, *Przyczynki do dziejów Krosna w okresie wczesnośredniowiecznym*, [w:] *Małopolskie Studia Historyczne*, R III, z 3—4, Kraków 1960, s. 39 (wzmianka).

<sup>9</sup> Ofiarodawca nie podał żadnych bliższych szczegółów, jak również nie podał swojego nazwiska. Pracownicy Muzeum w Krośnie nawiązali kontakty z obydwojoma szkołami podstawowymi w Korczynie, co nie przyniosło jednak żadnych dodatkowych informacji, jak również nie odnaleziono ucznia, który pozostawił eksponat w Muzeum.

<sup>10</sup> Wszystkie obliczenia odnoszące się do kalibru młotka wykonał pan dr T. Nowak z Wojskowego Instytutu Historycznego w Warszawie. Pan dr T. Nowak udzielił mi listownie niezbędnych informacji, które wykorzystałem przy opisie młotka. Za łaskawie udzielone mi wskazówki i uwagi składam panu dr T. Nowakowi bardzo serdeczne podziękowania.

<sup>11</sup> Na uwagę zasługuje szczególnie, że około 3 km od Korczyny w kierunku północno-zachodnim znajduje się zamek w Odrzykoniu. Być może więc wyżej opisany zamek ma jakiś związek z wymienionym zamkiem.

<sup>12</sup> Odcięcie fragmentu krawędzi dokonano przed ofiarowaniem naczynia do muzeum. Była to swoista próba rozpoznawania surowca, z jakiego wykonano naczynie.

<sup>13</sup> Według uzyskanych informacji, podkowa wykonana została w czasie dokonywania wykopów ziemnych. Dokładne miejsce, cel i rozmiary wykopu nie

zostały mi podane. Poinformowano mnie, że podkową znaleziono w ziemi o barwie ciemnożółtej w głębokości około 1 m od powierzchni warstwy ornej. Stwierdzono również, że w wykopie żadne inne przedmioty nie występowały. Nie jest wykluczone, że ograniczenie informacji o miejscu odkrycia eksponatu podyktowane było obawą ewentualnego podjęcia badań sondażowych lub wykopaliskowych w miejscu niedogodnym dla właściciela terenu.

<sup>14</sup> W. Hołubowicz, M. Kubasiewicz, *Kości zwierzęce źródłami historycznymi*, Dawna Kultura, Nr 2, 1954, s. 75, ryc. 1 a—c; A. Cofta, *Wyniki badań na grodzisku wczesnośredniowiecznym w Błoniu*, pow. Grodzisk Mazowiecki, *Materiały Wczesnośredniowieczne*, t. III, 1953 s. 44, tabl. VII; L. Rauhut, *Wczesnośredniowieczne materiały z terenów Ukrainy w Państwowym Muzeum Archeologicznym w Warszawie*, *Materiały Wczesnośredniowieczne*, t. V, 1960, s. 239, tabl. IV, 1, 3; B. Gierlach, *Zabytki metalowe*, *Warszawskie Materiały Archeologiczne*, t. I, 1966, s. 148, tabl. CXI.

<sup>15</sup> J. Kamińska, *Siedlątków, obronna siedziba rycerska z XIV wieku*, *Prace i Materiały Muzeum Archeologicznego i Etnograficznego w Łodzi (Seria Archeologiczna Nr 15)*, Łódź 1968, tabl. 1a (Zestawienie ilościowe źródeł w kolejności odkrycia w warstwach kulturowych); M. Gajewska, J. Kruppé, *Prace archeologiczne prowadzone w Solcu nad Wisłą pow. Lipsko w 1962 r.*, *Kwartalnik Historii Kultury Materialnej*, R. XII, Nr 1, 1964, s. 54, ryc. 11, 1—2.

<sup>16</sup> K. Musianowicz, *Drohiczyn we wczesnym średniowieczu*, *Materiały Wczesnośredniowieczne*, t. VI, 1969, s. 157. Podkową wczesnośredniowieczną znaleziono również na cmentarzysku w Sandomierzu. Odsłonięto ją w grobie oznaczonym liczbą 174 zawierającym 8 szkieletów. Patrz: J. Gąsowski, *Materiały do osadnictwa wczesnośredniowiecznego Sandomierszczyzny*, *Materiały Wczesnośredniowieczne*, t. VI, 1969, s. 426, ryc. 100a.

<sup>17</sup> K. Musianowicz, *op. cit.*, s. 157.

<sup>18</sup> E. Nickel, *Der „Alte Markt“ in Magdeburg*, cz. II, Berlin 1964, s. 137—138, ryc. 56 a—e.

<sup>19</sup> W. Kočka i E. Ostrowska, *Prace wykopaliskowe we Wrocławiu w latach 1949—1951*, *Studia Wczesnośredniowieczne*, t. III, 1955, tabl. 77c, g.

<sup>20</sup> J. Kramarek, *Wczesnośredniowieczne materiały osadnicze z terenu Wrocławia*, *Silesia Antiqua*, t. V, 1963, s. 184, ryc. 7 v i s. 185, ryc. 8 h, i.

<sup>21</sup> W. Hołubowicz, M. Kubasiewicz, *op. cit.*, s. 75, ryc. 1 a—c.

<sup>22</sup> J. Kamińska, *op. cit.*, tabl. 1 a.

<sup>23</sup> H. Brachmann, *Mittelalterliche Siedlungsfunde aus Dabrun*, *Kreis Wittenberg, Jahresschrift für mitteldeutsche Vorgeschichte*, t. XLIX, 1965, s. 186, ryc. 125.

<sup>24</sup> J. Kramarek, *op. cit.*, s. 184, ryc. 7 u.