

osadniczego, którego upadek datować należy na koniec XII względnie początek XIII stulecia. Przyczyną upadku nie był najazd zbrojny od zewnątrz (zupełny brak broni w wykopach), ale raczej pożar niszczący doszczętnie drewnianoziemną konstrukcję wału grodu, która później nie została już odbudowana.

PRZYPISY

¹ A. Żaki — Karpacka Stacja Archeologiczna w latach 1951—1955. Spr. Arch. t. V, Kraków 1959 r., s. 208. W artykule tym, a także w Karpacka ekspedycja archeologiczna w r. 1956, Spr. Arch. t. VII, Kraków 1959 r. s. 59—60 podaje grodzisko pod nazwą wsi Dęborzyn tenże, Z najdawniejszych dziejów Jasła i okolicy, (w) Studia z dziejów Jasła i powiatu Jasielskiego. Kraków 1964 r. s. 26, rys. 2.

² Fr. Kotula — Zameczysko czy grodzisko, Nowiny Rzeszowskie z dn. 18. III 1962.

³ A. Kunysz — Sprawozdanie z badań archeologicznych, powierzchniowych i zwiadowczych w powiecie jasielskim w roku 1962 (w) Spraw. Rzesz. Ośrodka Arch. za rok 1962, Rzeszów 1962 r. s. 34—35 oraz

A. Kunysz, Grodzisko w Przeczycy, pow. Jasło, Wiad. Arch. t. XXX, Warszawa 1964, s. 181—182.

⁴ Ze względu na wąskie ramy niniejszego sprawozdania nie zamieszczam dokładnego opisu poszczególnych wykopów, ale ograniczam się tylko do ich ogólnej charakterystyki zaznaczając równocześnie, że szczegółowe wyniki badań zostaną opublikowane w oddzielnym artykule.

⁵ A. Żaki — Wietrznów — wczesnośredniowieczny gród graniczny w świetle badań 1952-53, Wiad. Arch. t. XXIV, z. 1, Warszawa 1957 r. s. 20.

⁶ A. Kunysz — Osadnictwo wczesnośredniowieczne w górnym dorzeczu Wisłoki, Małopolskie Studia Historyczne, R. VI, z. 1—2, Kraków 1964 r. s. 14—19, tenże, Sprawozdanie z badań wykopaliskowych na grodzisku w Trzciniicy, pow. Jasło, Sprawozdanie Rzesz. Ośrodka Arch. za rok 1962, Rzeszów 1962, s. 21—24.

⁷ J. Machnik, K. Godłowski — Grodzisko Walik w Brzezowej, pow. Jasło, ZOW. R. XXII, Poznań 1953 s. 207 i nast.

⁸ T. Żurowski — Trepcza grodzisko pod Sanokiem. Światowit, t. XXI, Warszawa 1955 r. s. 327, L. Gajewski — Drugie grodzisko wczesnośredniowieczne we wsi Trepcza pow. Sanok. Acta Archaeologica Carpathica, t. I, z. 2, Kraków 1958 r. s. 233—238.

Piotr Kaczanowski

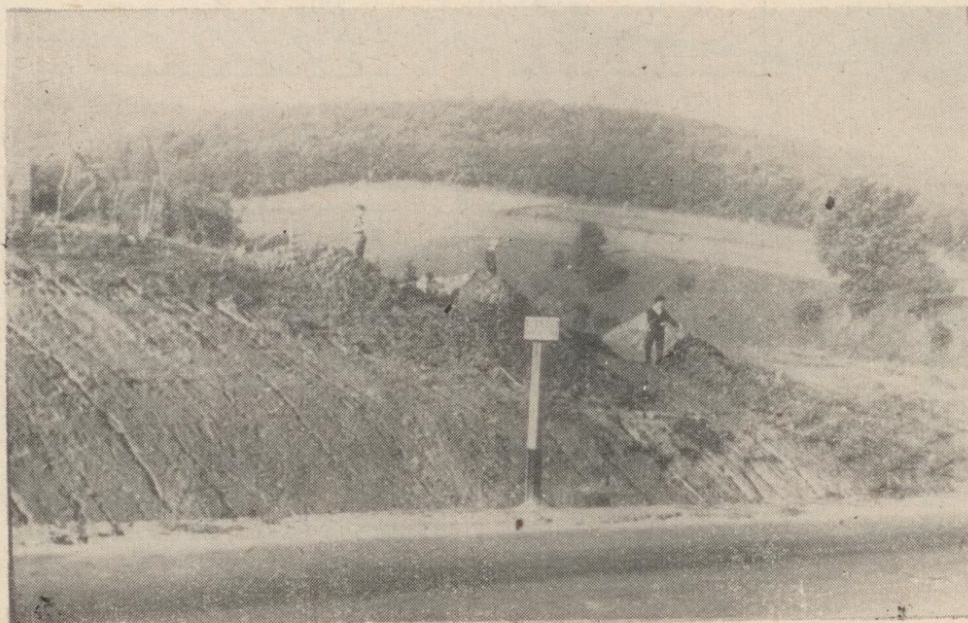
Badania ratownicze przeprowadzone na stanowisku wczesnośredniowiecznym w Pralkowcach, pow. Przemyśl

We wrześniu 1965 r. przeprowadzono prace ratownicze na stanowisku wczesnośredniowiecznym w Pralkowcach, pow. Przemyśl. Badania prowadzone były z ramienia Wojewódzkiego Konserwatora Zabytków Archeologicznych w Rzeszowie. Prowadził je autor artykułu pod naukowym nadzorem dyrektora Muzeum w Przemyślu mgr A. Kunysza. Dokumentację rysunkową sporządził J. Jamski.

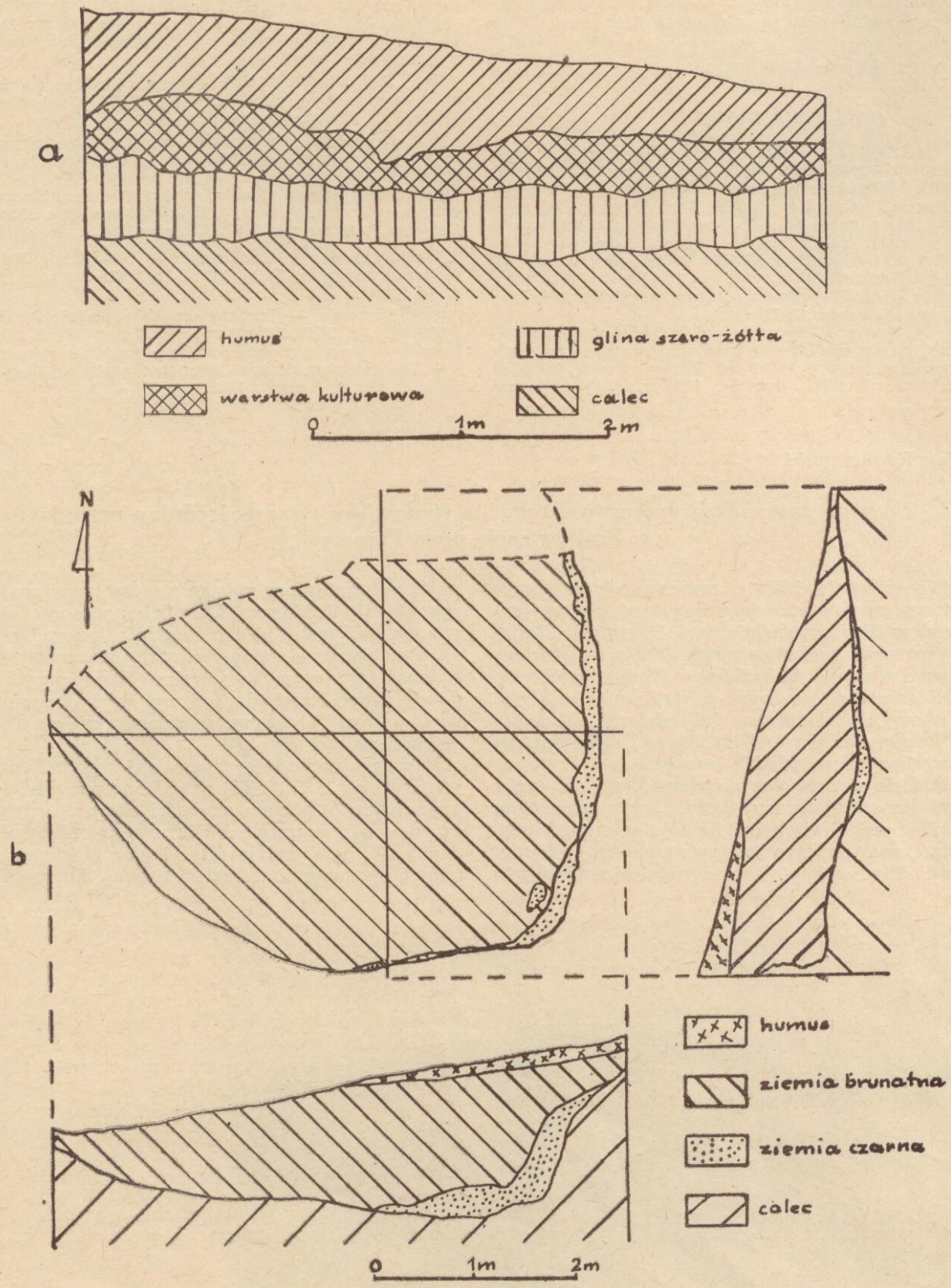
Badane stanowisko położone jest na cyplu prawobrzeżnej terasy Sanu, przy zachodnim krańcu wsi Pralkowce. Zostało ono częściowo zniszczone podczas budowy nowego odcinka drogi Przemyśl — Krasicyzn. Pracami objęto

część południowego pobrzeża szosy, przylegającego do łąki J. Mazura. Obszar ten stanowi część wzniesienia opadającego łagodnie ku zachodowi. Od strony północnej widoczny jest gwałtowny spad terenu powstały wskutek prac przy budowie drogi. Przebadano 9 wykopów o wymiarach 2,5 m × 2,5 m usytuowanych w linii wschód-zachód (Ryc. 1).

W części wschodniej terenu objętego badaniami (wykopy 1/65 i 4/65) natrafiono pod ciemnobrunatnym humusem grubości około 50 cm na czarno-szarą warstwę kulturową o miąższości około 40 cm. Opadała ona lekko w kierunku północno-zachodnim. Pod warstwą kulturową



Ryc. 1. Pralkowce, pow. Przemyśl. Widok badanej części stanowiska.



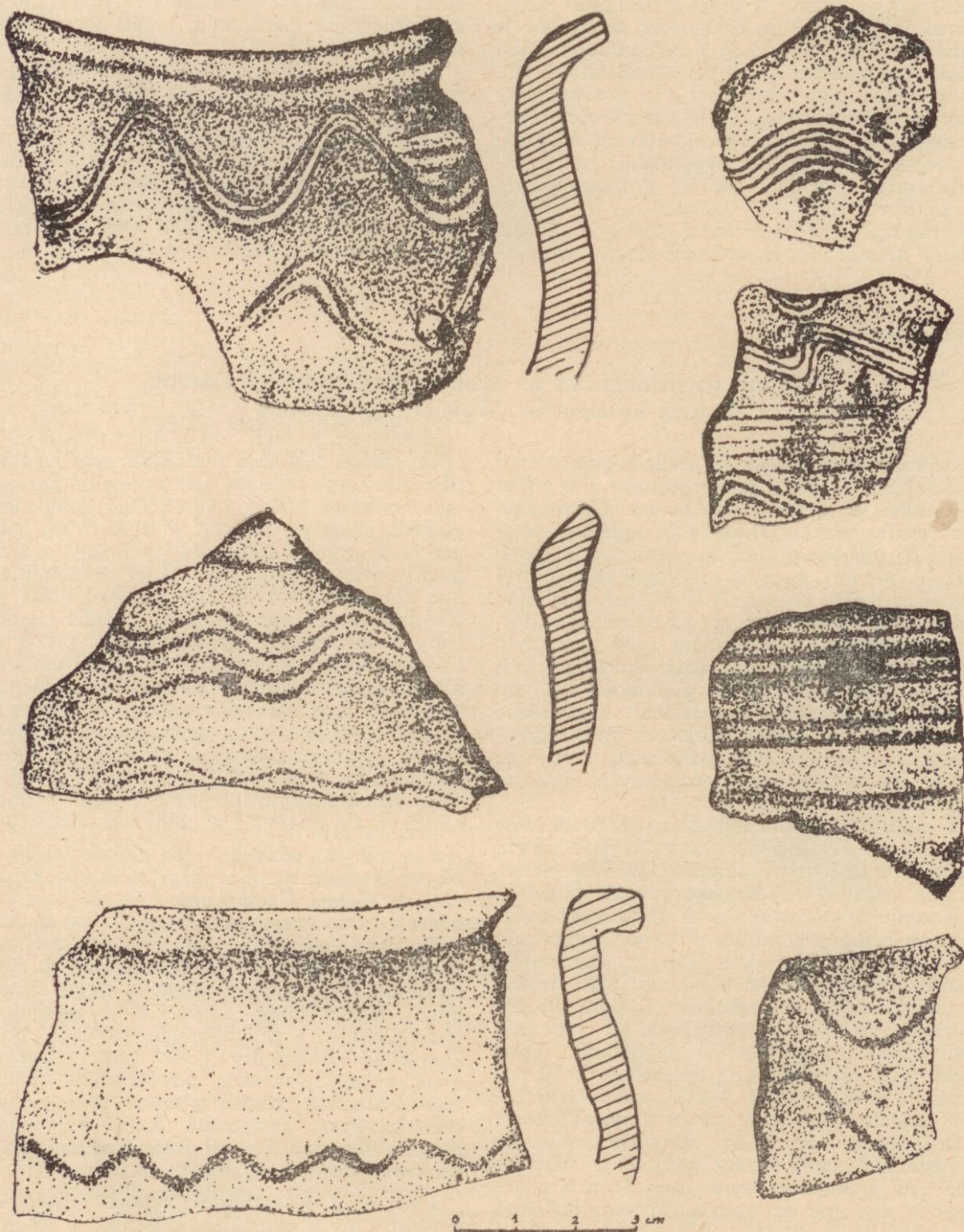
Ryc. 2. Prałkowce, pow. Przemyśl. a — profil południowej ściany wykopu I/65 i IV/65, b — rzut poziomy i profile jamy nr 1.

zalegała warstwa gliny szaro-żółtej grubości około 60—70 cm, a niżej wystąpił całec (Ryc. 2 a).

Materiał ceramiczny skupiał się głównie w warstwie kulturowej. Wystąpił on również, w mniejszej jednak ilości, w dolnej części humusu oraz w górnej partii gliny szaro-żółtej. Ceramika zachowała się jedynie w postaci drobnych fragmentów. Charakteryzuje się ona drobnopiękistą domieszką piasku, w większości do-

brym wypałem. Powierzchnie skorup są lekko chropowate, na wielu fragmentach widać ślady obróbki na kole. Przeważa ceramika o barwie brunatno-szarej i jasno-brunatnej. Prócz niej wystąpiły nieliczne ułamki o barwie szaro-sinej i ciemnej.

Zachowane fragmenty ceramiki pochodzą głównie z naczyń o krawędziach lekko zaokrąglonych lub ściętych, w większości silnie wychylonych na zewnątrz. Okazy te były często orna-



Ryc. 3. Prądkowce, pow. Przemyśl. Ceramika z warstwy kulturowej z wykopów I/65 i IV/65.

mentowane pasmami linii falistych i poziomych, robionych grzebykiem, rzadziej widoczne są pojedyncze linie faliste. Niekiedy wyryto obydwaj wyżej opisane motywy zdobnicze (Ryc. 3). W warstwie kulturowej znaleziono też kości zwierząt, drobne kawałki polepy oraz węgle drzewne, które dość licznie wystąpiły również w górnej części warstwy gliny szaro-żółtej. Opiszana wyżej ceramika pozwala datować warstwę kulturową na XI—XIII wiek.

W wykopach 2/65, 5/65—9/65 pod warstwą cienkiego humusu wystąpiła okrągła jama o średnicy około 6 m, oznaczona numerem I. Jama w części północnej i zachodniej została zniszczona podczas prac przy budowie drogi, a wypełnisko jej rozwleczone w postaci warstwy barwy brunatnej. Zachowana część obiektu sięgała do głębokości około 130 cm. W części wschodniej brunatne wypełnisko jamy otaczała smuga czarnej ziemi o grubości około 20 cm (Ryc. 2 b).

Ceramika reprezentowana przez nieliczne, drobne ułamki naczyń skupiała się we wschod-

niej części jamy. Nie stwierdzono różnic zachodzących w materiale ceramicznym z czarnej smugi i brunatnego wypełniska. Zarówno faktura ułamków naczyń, ich barwa, kształty krawędzi i ornamentyka wskazują, że jest to ceramika analogiczna do skorup z warstwy kulturowej z wykopów 1/65 i 4/65. W części północno-zachodniej na głębokości około 70—90 cm znaleziono ułamki ceramiki (XVI—XVII wiek) oraz fragmenty nowożytnych przedmiotów metalowych. Materiał ten wskazuje na częściowe zniszczenie obiektu. Na podstawie materiału ceramicznego ze wschodniej części jamy można datować ją na XI—XIII wiek.

W wykopie 3/65 wysuniętym najbardziej na zachód, pod cienką warstwą humusu wystąpił calec.

Opisane wyżej wyniki tegorocznych prac wykopaliskowych pozwalają sądzić, że badaniami objęto część osady wczesnośredniowiecznej (część warstwy kulturowej i jama Nr 1), którą należy datować na XI—XIII wiek. Materiały z badań złożono w Muzeum w Przemyślu.

Józef Janowski

Badania archeologiczne na osadzie wczesnośredniowiecznej przy kościele św. Wojciecha w Krośnie

Najwcześniejsze badania archeologiczne nad pradziejami Krosna¹ przeprowadzono w maju 1957 roku. W wyniku tych badań stwierdzono stratyografię warstw, z których najniższa zalegająca w głębokości 3,15 m, zawierała różnego rodzaju ułamki naczyń przypadające mniej więcej na drugą połowę XIII wieku². Następne badania skoncentrowały się na dziedzińcu „Pałacu Biskupiego”. Wynikiem tych prac było uzyskanie materiałów wczesnośredniowiecznych z warstw zalegających na głębokości 2,40 m od obecnego poziomu dziedzińca³. Niezależnie od tego, w kilku innych miejscach miasta przeprowadzono badania wykopaliskowe, uzyskując źródła do wczesnośredniowiecznych dziejów Krosna⁴.

W celu zweryfikowania ustnych przekazów o tym, że w Krośnie po prawej stronie koryta Wisłoka, w sąsiedztwie kościoła św. Wojciecha⁵, istniało osadnictwo prahistoryczne⁶, Muzeum w Krośnie przeprowadziło w maju 1959 roku, wstępne badania sondażowe⁷. Wykop sondażowy o wym. 2 × 2 m zlokalizowano na cmentarzysku kościelnym⁸, od północnej jego strony. W wykopie tym w głębokości 0,77 m od powierzchni ziemi ornej natrafiono na calec, nie stwierdzając innych śladów działalności człowieka poza fragmentami rozrzuconych kości ludzkich, stanowiących resztki pochówków historycznych⁹. Następne prace wykopaliskowe w sąsiedztwie kościoła św. Wojciecha, również od jego północnej strony podjęto w sierpniu 1965¹⁰. W wykopie o wym. 10 × 10 m stwierdzono 3 jamy z okresu wczesnego średniowiecza.

Jama 1 ukazała się w południowej części ara, w głębokości 0,48 m od powierzchni ziemi

ornej. Jama o bardzo nieregularnym kształcie (Ryc. 1). Zarys poziomy jamy posiadał następujące wymiary 1,90 × 2,60 m. Dno jamy nieregularne sięgające 29 cm w głąb calca, który pod częścią jamy stanowiła wychodnia z łupku menilitowego. Wypełnisko jamy stanowiła ziemia szaro-czarna z domieszką dużej ilości węgla drzewnego oraz ziemia w postaci ciemno-żółtych soczewek gliny. Zawartość: przedmiot żelazny bardzo silnie skorodowany, dwadzieścia kilka fragmentów różnych naczyń z ich różnych partii, w tym kilkanaście fragmentów partii przydennych oraz fragmenty krawędzi. Fragmenty z naczyń toczonych na kole. Większość fragmentów o powierzchni brunatnej z odcieniem czerwonym lub jasno-żółtym. Żadnego z naczyń nie udało się w pełni zrekonstruować.

Jama 2 odsłonięto na głębokości 23 cm od powierzchni ziemi ornej w północno-zachodniej partii ara. Część jamy zalegała poza rozmiarami ara, z tego więc względu przebadano tylko partię mieszczącą się w granicach ara. Wypełnisko części jamy składało się z ziemi szaro-czarnej z dużą domieszką węgla drzewnych oraz z ziemi szaro-żółtej, zalegającej w środkowych i przydennych partiach jamy. Zawartość: fragmenty górnej partii naczynia z zachowaną krawędzią, powierzchnia gładka, szaro-brunatna, wewnątrz szara z odcieniem czerwonym. Fragment środkowej partii brzuśca naczynia o powierzchni gładkiej, szarobrązowej wewnątrz jasno-czerwonej.

Jama 3 odsłonięto w północnej części ara. Kształt jamy w przybliżeniu kolisty, o średnicy 1,22 m. Górna partia jamy wypełniona była szaro-czarną ziemią, zawierającą dużą ilość węgla