

Kazimierz Moskwa

Stan badań nad grupą tarnobrzeską kultury łużyckiej

Aktualna znajomość problematyki grupy tarnobrzeskiej kultury łużyckiej jest rezultatem długoletnich badań. W toku tychże badań kształtowały się poglądy co do charakterystycznych cech wspomnianego zespołu, jego występowania na płaszczyźnie chronologicznej i terytorialnej jak też odegranej przezeń roli dziejowej. Dlatego, przed dokonaniem analizy obecnego stanu wiedzy o grupie tarnobrzeskiej, wydaje się koniecznym przedstawienie łączących się z nią pojęć w rozwoju historycznym, także przypomnienie najważniejszych momentów z dziejów odkryć i badań, zwłaszcza interpretacji ich wyników.

Pogląd o istnieniu grupy tarnobrzeskiej został wysunięty przez L. Kozłowskiego¹ na zjeździe historyków polskich w Poznaniu w roku 1925. Badacz ten nie dysponował wprawdzie zbyt dużą ilością źródeł, nie mniej gromadzo-nych od ponad stu laty.

Odkrycia, oczywiście przypadkowe, zabytków związanych z grupą tarnobrzeską sięgają początków ubiegłego stulecia. Do najwcześniej znanych należy cmentarzysko w Pniowie² w powiecie tarnobrzeskim, odkryte w 1822 roku. Trudno pominąć fakt, że przed rokiem 1840 powstały pierwsze na terenie województwa rzeszowskiego zbiory muzealne Gwalberta Pawlikowskiego w Medyce koło Przemyśla, a wśród nich znajdował się powszechnie dziś znany mieczyk brązowy, znaleziony w Rożubowicach³ w powiecie przemyskim.

Wzrost zainteresowania zabytkami pradziejowymi w tych czasach pociąga za sobą dalsze odkrycia, nawet badania. Przemawiają za tym zarówno publikacje krajowe⁴ jak też zagraniczne⁵.

Bardzo ważnym momentem w dziejach badań archeologicznych Małopolski było utworzenie w roku 1876 Komisji Archeologicznej przy Akademii Umiejętności w Krakowie. Działający z ramienia tej Komisji A. H. Kirkor⁶ oraz T. Ziemięcki⁷ odkryli kilkanaście cmentarzysk ciałopalnych w okolicach Mielca, Rozwadowa, Tarnobrzega i Jarosławia.

Duży wkład w poznanie reliktyw, zaliczanych obecnie do grupy tarnobrzeskiej wniósł Wł. De-

metrykiewicz, profesor Uniwersytetu Jagiellońskiego, sprawujący w latach 1891—1918 funkcję Konserwatora Zabytków Przedhistorycznych w odniesieniu do interesującego nas terenu. Dokonał on wielu odkryć, między innymi w Dzikowie, Sobowie, Furmanach, Sokolnikach w powiecie tarnobrzeskim, Majdanie w powiecie kolbuszowskim, a ponadto inspekcji i weryfikacji szeregu znanych już wówczas stanowisk⁸. Z inicjatywy Wł. Demetrykiewicza, M. Drewko i L. Kozłowski podjęli tuż przed wybuchem pierwszej wojny światowej wykopaliska w Sokolnikach (rozkopując 106 grobów) i Gorzycach (rozkopując 29 grobów) w powiecie tarnobrzeskim. Jakkolwiek materiały z tych badań do dziś nie zostały opracowane w całości, na ich wyniki powołało się wielu autorów.

Atrakcyjność zabytków łużyckich psjonowała wielu badaczy amatorów, spośród których największą aktywność przejawiał A. Dworski. Chociaż napotykał na zrozumiałe przeszkody ze strony Wł. Demetrykiewicza jako konserwatora, zdołał wykopać on sporo popielnic, między innymi w Wierzawicach w powiecie leżajskim, Przędzeli, Kopkach, Stróży, Rudniku i Ulanowie w powiecie nizańskim. Zabytki te, w większości złożone w Muzeum w Przemyślu, poza metryką miejscowości, nie posiadają żadnej innej dokumentacji. Stąd ich wartość jako źródeł archeologicznych jest niewielka.

Szereg prac badawczych przeprowadzono w okresie międzywojennym. Wymienić tu należy głównie badania M. Drewki na cmentarzysku w Kosinie⁹ pow. Kraśnik (około 400 grobów), ponadto prace o mniejszym zakresie, w tym T. Reymana w Zarzeczcu pow. Nisko, J. Dyliska w Piganach¹⁰ pow. Jarosław (125 grobów), Cz. Blajdy w Ulanowie-Zwolakach pow. Nisko, J. Fitzkego i B. Czapkiewicza w Machowie¹¹ pow. Tarnobrzeg, A. Nascha w Chorzewicach pow. Tarnobrzeg oraz T. Sulimirskiego w Grzędce pow. Przeworsk. Badania wymienione dostarczyły w sumie ponad 700 zespołów grobowych.

Wyniki przytoczonych penetracji terenowych i wykopalisk, wprawdzie opracowane tylko wrywkowo znalazły oddźwięk w wielu synte-

tycznych opracowaniach poświęconych tej części Polski. One właśnie stanowiły podstawę do wygłoszenia w roku 1925 przez L. Kozłowskiego poglądu, że zespół stanowisk występujących w widłach Wisły i Sanu oraz przylegających do tego obszaru skrawkach Kielecczyny i Lubelszczyzny tworzy, nie wyróżnianą wcześniej w kulturze łużyckiej grupę tarnobrzeską. Jej rozwój miał trwać na przestrzeni V okresu brązu i okresu halsztackiego epoki żelaza. Nieco później w sprawie grupy tarnobrzeskiej wypowiedział się prof. Wł. Antoniewicz¹², popierając pogląd L. Kozłowskiego co do czasu powstania tejże grupy oraz podkreślając, iż nastąpiło to w rezultacie napływu ludności łużyckiej z terenów zachodnich i nawarstwienia się na miejscową ludność. Tubylców, podobnie jak inni autorzy łączył on z Trakami. Godnym podkreślenia jest fakt, że omawiając rozwój grupy tarnobrzeskiej, Wł. Antoniewicz opowiedział się za dłuższym jej przetrwaniem od innych lokalnych zespołów łużyckich.

Podobne do przedstawionych stanowisko odnośnie początków grupy tarnobrzeskiej zajął T. Sulimirski¹³. Za jej poprzednika uważał on lokalny zespół etniczno-kulturowy z IV okresu brązu, określając go mianem „Grupy Środkowo-Małopolskiej”. Jej reprezentantami miały być skarby i znaleziska brązowe, występujące w 14 miejscowościach, mianowicie: Sieniawie i Pełkiniach pow. Jarosław, Jarosławiu, Maćkówce i Kańczudze pow. Przeworsk, Przędzeli pow. Nisko, Rzeszowie, Przemyślu, Lesku, Międzygórzu pow. Sandomierz, Korczynie, Żydowie i Rogowie pow. Pińczów oraz Wójczy pow. Busko.

Tuż przed wybuchem drugiej wojny światowej J. Bartys, w oparciu o wszystkie dostępne wówczas źródła, przygotował obszerne opracowanie „Grupa tarnobrzeska”. Niestety praca nie ukazała się w druku i wyniki studiów jej autora nie są znane.

Rezultaty przedwojennych badań znalazły odzwierciedlenie w dziełach J. Kostrzewskiego¹⁴, zawierających zwięzły encyklopedyczny zarys grupy tarnobrzeskiej. Wprawdzie jej geneza nie została w pełni wyjaśniona, nie mniej znalazło się tam szereg sformułowań do dziś obowiązujących. Kilka ważkich zdań w sprawie grupy tarnobrzeskiej wypowiedział również Z. Durczewski¹⁵, publikując pierwsze, prawie pełne (oczywiście w porównaniu do ówczesnego stanu badań) zestawienie jej stanowisk. Żałować należy, że prof. Kostrzewski nie zdołał wykorzystać w swych opracowaniach wyników badań R. Jamki, prowadzonych na dwu osadach łużyckich w Turbii¹⁶ pow. Tarnobrzeg oraz na cmentarzysku w Bachórze¹⁷ pow. Brzozów. Cmentarzysko to zaliczane jest do wczesnołużyckich.

W roku 1950 A. Żaki¹⁸ ogłosił nową, odmienią od omawianych koncepcję początków grupy tarnobrzeskiej. Powstanie jej tłumaczy on nie napływem ludności z zachodnich polaci kraju, lecz uważa że jest to rezultatem rozwoju miejscowej ludności. Dużą rolę przypisuje w tym kulturze trzcinieckiej. Zdaniem A. Żakiego¹⁹,

grupa tarnobrzeska zrodziła się w III, a najpóźniej w IV okresie brązu.

Po drugiej wojnie światowej nastąpił bardzo silny wzrost badań nad grupą tarnobrzeską. Początkowo prace te prowadzone były z ramienia ośrodków — krakowskiego i warszawskiego, a od roku 1956 ich ciężar zaczął przechodzić na barki powstającego wówczas Rzeszowskiego Ośrodka Archeologicznego.

Z ramienia krakowskich instytucji archeologicznych badania prowadzili: G. Leńczyk w Lipiu pow. Rzeszów, A. Żaki w Mokrzeszowie pow. Tarnobrzeg, A. Krauss w rejonie Tarnobrzeskiego Zagłębia Siarkowego²⁰ a M. Gedl w Bachórze²¹ pow. Brzozów. Ponadto J. Machnik i J. Potocki przeprowadzili badania powierzchniowe w kotlinie Sanu²² oraz na lewym brzegu Wisły²³, odkrywając ponad 20 stanowisk łużyckich.

Bardzo ciekawych materiałów dostarczyły także badania warszawskich archeologów, koncentrujące się nad osadami, zwłaszcza J. Miśkiewicza w Mierzanowicach, A. Uzarowiczowej w Podgajcu i Z. Krzaka w Piaskach Brzustowskich w powiecie opatowskim oraz E. Kempisty w Kamieniu Łukawskim i B. Balcera w Zawichoście w powiecie sandomierskim²⁴. Zainteresowania naszą tematyką wykazało również Muzeum Świętokrzyskie w Kielcach²⁵.

Znaczne rozszerzenie zakresu badań nad grupą tarnobrzeską nastąpiło z chwilą utworzenia Rzeszowskiego Ośrodka Archeologicznego. Na całym obszarze województwa rzeszowskiego przeprowadzono badania powierzchniowe, które ujawniły ponad sto nowych stanowisk²⁶. Dokonano również weryfikacji wcześniej wykrytych obiektów. Pracami wykopaliskowymi objęto około 20 osad i prawie tyle cmentarzysk. Ważność tych badań wielokrotnie podkreślał w swych opracowaniach prof. dr R. Jamka²⁷, który sprawował opiekę naukową nad całością prac, a w wielu badaniach uczestniczył osobiście.

Do najważniejszych spośród badanych osad zaliczyć można znajdujące się w Trzęsówce²⁸ pow. Kolbuszowa (badania autora), Jarosławiu²⁹ (badania A. Gruszczyńskiej), Rudniku³⁰ pow. Nisko (badania autora i Z. Kapery), Rzeszowie³¹ (badania J. Janowskiego), Soblinie³² pow. Lesko (badania J. Strupiechowskiego) oraz w Woli Małej³³ pow. Łańcut (badania autora i R. Mazura). Z cmentarzysk na większą uwagę zasługują: Trzęsówka³⁴ pow. Kolbuszowa, Zbydniów³⁵, Gorzyce³⁶, Mokrzeszów³⁷, Knapy³⁸ (badania autora), w powiecie tarnobrzeskim oraz Obojna^{38a} (badania E. Waszkowskiej, Kopki³⁹ w powiecie niżańskim (badania autora i Z. Kapery), Grodzisko Dolne w powiecie leżajskim (dwa cmentarzyska, z których jedno⁴⁰ badał T. Aksamit, a drugie⁴¹ autor przy współpracy Z. Kapery i A. Gruszczyńskiej), także Tryńcza⁴² w powiecie przeworskim (badania J. Martuszewskiego) oraz Jasionka⁴³ w powiecie rzeszowskim (badania E. Dębowskiego).

Wyniki całości badań nad grupą tarnobrzeską postulują wykonanie pełnego monograficznego jej opracowania⁴⁴. Od szeregu lat budzi ona



Ryc. 1. Zasięg grupy tarnobrzegkiej kultury łużyckiej.

zrozumiałe zainteresowanie badaczy. Wyrazem tego są również ostatnie encyklopedyczne jej ujęcia przez J. Kostrzewskiego⁴⁵ i Z. Bukowskiego⁴⁶, studium J. Miśkiewicza⁴⁷ odnoszące się do Kielecczyny, jak też opracowania S. Naska⁴⁸ i M. Gedla⁴⁹. Niektóre zagadnienia wchodzące w zakres problematyki niniejszej grupy postaram się, oczywiście w formie skrótowej, przedstawić poniżej.

Jednym z podstawowych problemów grupy tarnobrzegskiej jest ustalenie jej zasięgu terytorialnego. Wydawać by się mogło, iż sprawa to

łatwa, gdyż w opinii wielu badaczy, grupa tarnobrzegska uchodzi za nie najgorzej przebadaną, a jej wytwory cechuje duża swoistość. Tymczasem w jej zespołach występuje sporo materiałów, które dostrzec można w całym zasięgu kultury łużyckiej. Dotyczy to, z oczywistych względów, zwłaszcza obszarów peryferycznych naszej grupy, które na dodatek są stosunkowo słabo przebadane. Te względy, jak również nieznamość, bądź słaba znajomość źródeł nie publikowanych sprawiły, iż zasięg grupy tarnobrzegskiej wyznaczany był zwykle bardzo ogólnie.

nikowo, przy tym jako zawężony, nie zawsze konsekwentnie w nawiązaniu do znanych materiałów.

W świetle studiów autora, interesująca nas grupa rozwijała się mniej więcej pomiędzy: Karpatami, Białą wraz z dolnym biegiem Dunajca, dolnym i środkowym biegiem Nidy oraz jej dopływem Belnianką, Pokrzywianką wraz z środkowym i dolnym biegiem Kamiennej, następnie Wyżnicą na prawym brzegu Wisły oraz Roztoczem w kierunku Karpat (Ryc. 1). Granice te należy traktować jako pas szerokości kilku, do kilkunastu kilometrów, na niektórych odcinkach chyba nawet szerszy. Dotyczy to zwłaszcza obszarów północnych i północno-wschodnich, których przynależność najczęściej budzi kontrowersję wśród autorów⁵⁰.

Grupę tarnobrzeską reprezentuje około 390 stanowisk⁵¹, rozmieszczonych w około 300 miejscowościach. Są to w znacznej mierze cmentarzyska (około 130), osady otwarte i ewentualnie obronne (około 50), skarby (22) oraz znaleziska luźne, najczęściej ułamków ceramiki. Te stwierdzono na około 180 stanowiskach, co stanowi nie wiele mniej niż połowę wszystkich stanowisk grupy tarnobrzeskiej. Rzuca to oczywiście światło na potrzeby w zakresie chociażby sondażowych badań, a równocześnie przestrzega przed zbyt pochopnym wyciąganiem wniosków w oparciu o dostępne źródła.

Z cytowanymi wyżej stanowiskami łączą się pokaźne relikty kultury materialnej, mianowicie: gliniane naczynia, metalowe (sporadycznie także z innych surowców) ozdoby, oraz w mniejszym stopniu narzędzia pracy i broń. Wyroby niniejsze, ze względu na ramy i profil niniejszego opracowania zmuszony jestem przedstawić w znacznym skrócie.

Wśród naczyń, w zależności od najczęściej spełnianych funkcji wyróżniam trzy grupy — popielnice, misy i przystawki.

Popielnice reprezentowane są trzema zasadniczymi zespołami naczyń: I — garnki jajowate i tulipanowate, II — naczynia profilowane, III — naczynia brzuchate.

I. Garnki jajowate i tulipanowate.

1). Garnki tulipanowate (Tabl. I, 1—2), zwane niekiedy naczyniami o lekko esowatym profilu, powierzchni brunatnej, gładkiej bądź chropowatej, obmazywanej palcami. Stwierdzono je na kilkunastu stanowiskach w tym w Grodzisku Dolnym pow. Leżajsk, stan. 1 i Bachórze pow. Brzozów, stan. 1 (najliczniej), ponadto w Paluchach pow. Jarosław, Machowie i Nagnajowie pow. Tarnobrzeg, Świniarach Starych i Zawichoście pow. Sandomierz oraz Mierzanowicach pow. Opatów. Datować je należy na wczesną fazę grupy tarnobrzeskiej, najpewniej na IV a możliwe że i III okres brązu. Skłaniają ku temu nie tylko tak datowane na sąsiednich obszarach analogiczne formy lecz także stwierdzane przy omawianych garnkach wyroby brązowe, które datować można najpóźniej na IV okres brązu.

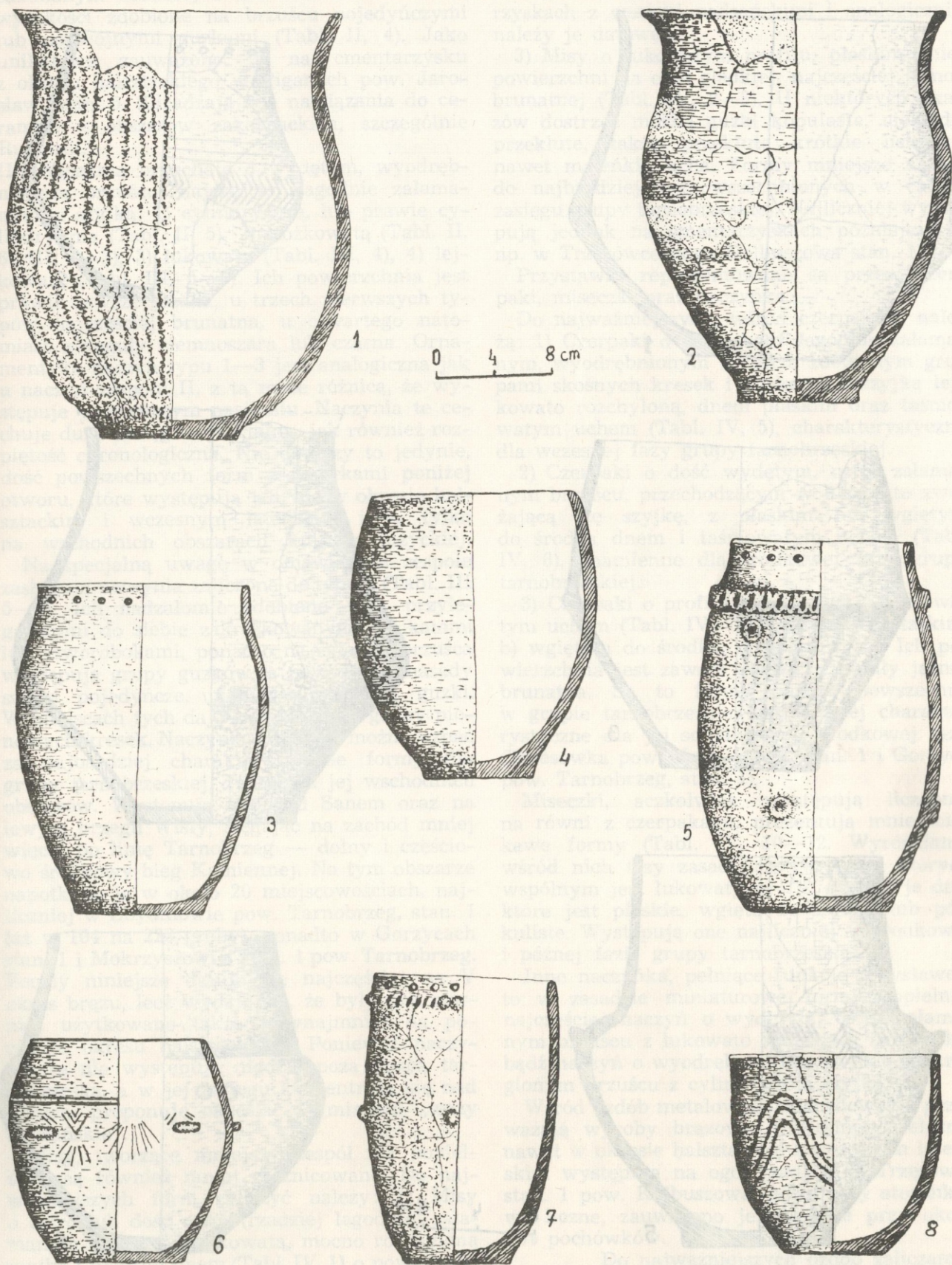
2). Garnki jajowate, znane z licznych form w sensie kształtu i powierzchni (Tabl. I, 3—8), która posiada zawsze barwę brunatną, bywa

starannie wygładzona, szorstka, chropowata obmazywana, bądź gładka poniżej otworu i przy dnie, na brzuścu zaś chropowata. Spora część tych naczyń (np. w Trzęsówce stan. 1 pow. Kolbuszowa — prawie 60%) posiada zdobioną powierzchnię. Jako elementy dekoracyjne występują: guzki kopulaste, niekiedy nacinane, guzki z miseczkowatym wgłębieniem oraz rzędy dołków paznokciowych i listwy karbowane, biegnące poziomo lub skośnie. Napotkać je można oddzielnie, bądź w formie interesujących kompozycji. Bardzo znamionną cechą dla części omawianych naczyń jest występowanie rzędów dziurek poniżej otworu. Daje się zauważyć, iż nasilenie tej cechy wzrasta proporcjonalnie wraz ze zdobnictwem powierzchni. U naczyń nie zdobionych (np. w Trzęsówce stan. 1, zaledwie u 7 na 47 garnków niezdobionych) występuje ona rzadziej. Znamiona niniejsze są zarazem w znacznym stopniu wyznacznikami chronologicznymi. Mianowicie formy nie zdobione występują w zasadzie na przestrzeni całego okresu rozwoju grupy tarnobrzeskiej, natomiast zdobione są charakterystyczne dla jej późniejszych faz. Garnki jajowate są bardzo pospolite w całym zasięgu grupy tarnobrzeskiej, jednak najliczniej (procentowo) stwierdza się je w centralnych i zachodnich jej połaciach. Te z omawianych garnków, które posiadają rząd dziurek poniżej otworu uznać należy za jedną z charakterystycznych cech grupy tarnobrzeskiej. Do najbardziej wysuniętych na zachód stanowisk na których zauważono powyższe należą: Korytnica pow. Jędrzejów oraz Gnojno i Janowice Poduszowskie pow. Busko.

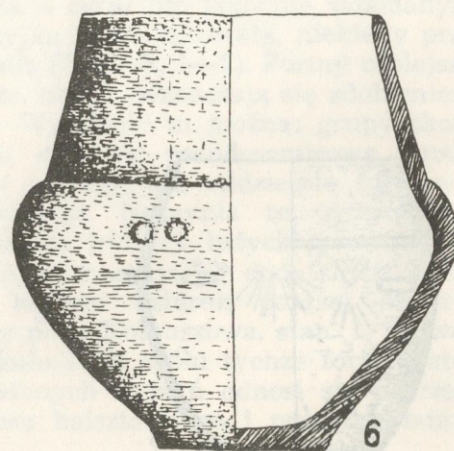
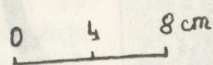
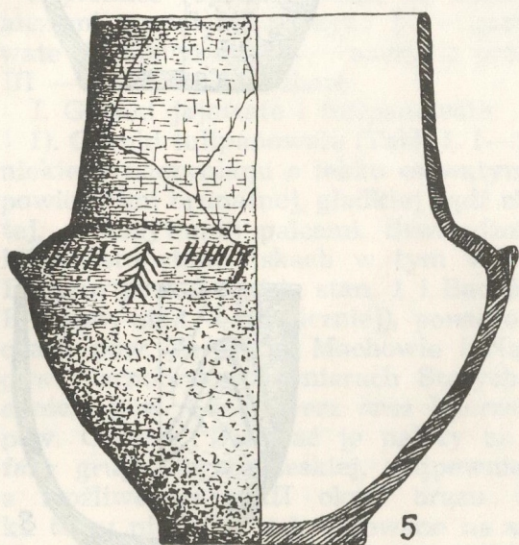
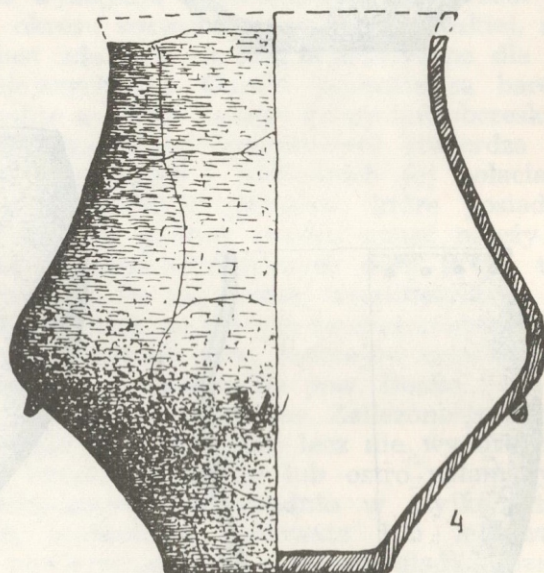
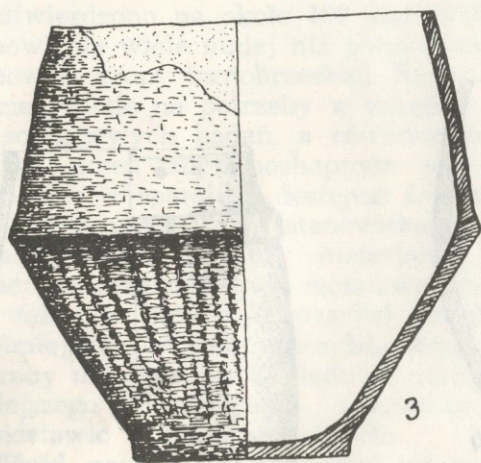
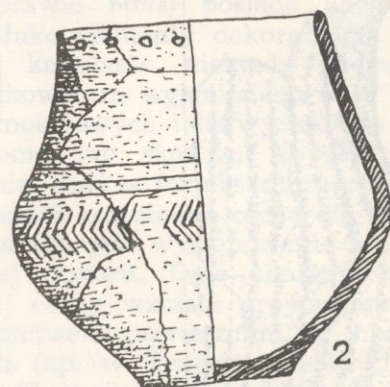
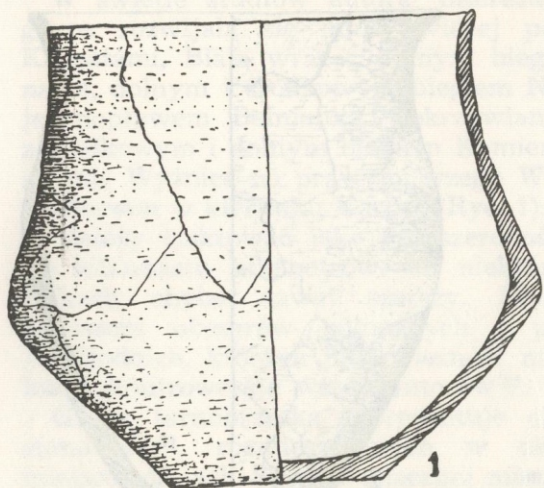
II. Naczynia profilowane. Zaliczono tu formy o zwykle dość wyдутym lecz nie wyodrębnionym brzuścu, łagodnie lub ostro załamanym, przechodzącym bezpośrednio w szyjkę, która bywa stożkowata, łukowata lub lejkowata. Ich powierzchnia jest z reguły gładka, barwy brunatnej rzadziej szarej, a sporadycznie czarnej. W zależności od ukształtowania brzuśca i szyjki, wyróżnić tu można kilka typów, z których najważniejszymi są:

1) Naczynia o ostro lub łagodnie załamanym brzuścu z szyjką lekko łukowatą, niekiedy prawie stożkowatą (Tabl. II, 1—2). Formy niniejsze dość pospolite, często odznaczają się zdobieniem powierzchni. Wymienić tu można: grupy skośnych kresiek, motywy pseudoszurowe, guzki kopulaste — występujące oddzielnie lub tworzące kompozycje. Naczynia te, powszechne w całym zasięgu kultury lużyckiej, w grupie tarnobrzeskiej odznaczają się dodatkową cechą, mianowicie rzędem dziurek poniżej otworu. W Trzęsówce pow. Kolbuszowa, stan. 1, zauważono to u około 14% ogółu tychże form. Datowanie omawianych naczyń odnosi się najczęściej do okresu halsztackiego i początku lateńskiego.

2) Naczynia o ostro załamanym brzuścu, przechodzącym bezpośrednio w stożkowato zwężającą się szyjkę (Tabl. II, 3) o powierzchni brunatnej, powyżej załomu gładkiej, poniżej chropowatej, obmazywanej palcami. Znane są głównie z Grodziska Dolnego stan. 1 pow. Le-



Tabl. I. Grodzisko Dolne pow. Leżajsk, stan. 1 (1 — z grobu 4, 2 — z grobu 5), Trzęsówka pow. Kolbuszowa, stan. 1 (3 — z grobu 90, 4 — z grobu 265, 5 — z grobu 68, 6 — z grobu 92), Knapy pow. Tarnobrzeg, stan. 1 (7 — z grobu 133, 8 — z grobu 145).



Tabl. II. Knapy pow. Tarnobrzeg stan. 1 (1 — z grobu 149, 5 — z grobu 144), Trzęsówka pow. Kolbuszowa, stan. 1 (2 — z grobu 100, 6 — z grobu 89), Grodzisko Dolne pow. Leżajsk stan. 1 (3 — z grobu 85), Pigany pow. Jarosław, stan. 5 (4 — z grobu 13).

zajsk i reprezentują wczesną fazę grupy tarnobrzeskiej.

3) Naczynia o dość wyraźnie lecz łagodnie załamany brzuścu, z załomem na około 1/3 wysokości zdobione na brzuścu pojedynczymi lub podwójnymi guzkami (Tabl. II, 4). Jako unikatowe zauważono je na cmentarzysku z okresu halsztackiego w Piganach pow. Jarosław, stan. 5. Zdradzają one nawiązania do ceramiki z obszarów zakarpackich, szczególnie Rumunii.

III. Naczynia brzuchate o wydętym, wyodrębnionym brzuścu, najczęściej łagodnie załamanym, z szyjką: 1) cylindryczną, lub prawie cylindryczną (Tabl. II, 5), 2) stożkową (Tabl. II, 6; III, 1—3), 3) łukowatą (Tabl. III, 4), 4) lejkwatą (Tabl. III, 5—6). Ich powierzchnia jest prawie zawsze gładka, u trzech pierwszych typów najczęściej brunatna, u czwartego natomiast z reguły ciemnoszara lub czarna. Ornamentyka naczyń typu 1—3 jest analogiczna jak u naczyń zespołu II, z tą może różnicą, że występuje w większym nasileniu. Naczynia te cechuje duży zasięg terytorialny, jak również rozpiętość chronologiczna. Nie dotyczy to jedynie, dość powszechnych form z dziurkami poniżej otworu, które występują jedynie w okresie halsztackim i wczesnym lateńskim i to tylko na wschodnich obszarach kultury łużyckiej.

Na specjalną uwagę w omawianym zespole zasługują naczynia zaliczone do typu 4 (Tabl. III 5—6). Ich nadzałomie zdobione jest przylegającymi do siebie zakreskowanymi trójkątami lub czworobokami, ponadto na załomie brzuśca występują grupy guzków, a powyżej, u nasady szyjki pojedyncze, niekiedy przekłute guzki. W miejscach tych daje się zauważyć grupy pionowych kresiek. Naczynia niniejsze można uznać za najbardziej charakterystyczne formy dla grupy tarnobrzeskiej, zwłaszcza jej wschodnich obszarów. Występują one nad Sanem oraz na lewym brzegu Wisły, sięgając na zachód mniej więcej po linię Tarnobrzeg — dolny i częściowo środkowy bieg Kamiennej. Na tym obszarze napotkano je w około 20 miejscowościach, najliczniej w Zbydniowie pow. Tarnobrzeg, stan. 1 (aż w 104 na 223 groby), ponadto w Gorzycach stan. 1 i Mokrzeszowie, stan. 1 pow. Tarnobrzeg. Formy niniejsze datuje się najczęściej na V okres brązu, lecz wydaje się, że były one również użytkowane także przynajmniej na początku okresu halsztackiego. Ponieważ naczynia te nie występują nigdzie poza grupą tarnobrzeską, a w jej zasięgu koncentrują się nad Sanem, proponuję określać je mianem „wazy nadszańskie”.

Misy, tworzące mniejszy zespół niż popielnice, są również mniej zróżnicowane. Do najważniejszych form zaliczyć należy: 1) Misy o ostro lub dość ostro (rzadziej łagodnie) załamanym brzuścu z lejkwatą, mocno rozchyloną szyjką i płaskim dnem (Tabl. IV, 1) o powierzchni gładkiej, najczęściej brunatnej. Reprezentują one wczesną (Grodzisko Dolne pow. Leżajsk, stan. 1), a poniekąd i środkową (Zbydniów pow. Tarnobrzeg, stan. 1), fazę grupy tarnobrzeskiej.

2) Misy o wyodrębnionym, dość ostro zała-

manym brzuścu z lejkwatą szyjką, najczęściej jednym uchem oraz zawsze półkulistym dnem, zdobionym od zewnątrz współśrodkowymi kołami (Tabl. IV, 4). Występują one na cmentarzyskach z wazami nadszańskimi i analogicznie należy je datować.

3) Misy o łukowatym profilu, płaskim dnem, powierzchni na ogół gładkiej, najczęściej jasnobrunatnej (Tabl. IV, 2—3). U niektórych okazów dostrzec można guzki kopulaste, niekiedy przekłute, także przekłute krótkie listewki, nawet maleńkie ucha. Formy niniejsze należą do najbardziej rozpowszechnionych w całym zasięgu grupy tarnobrzeskiej. Najliczniej występują jednak na cmentarzyskach późniejszych, np. w Trzęsówce pow. Kolbuszowa stan. 1.

Przystawki reprezentowane są przez: czerpaki, miseczki oraz naczynka.

Do najważniejszych, wśród czerpaków, należą: 1) Czerpaki o ostro bądź łagodnie załamanym, wyodrębnionym brzuścu, zdobionym grupami skośnych kresiek i guzkami, z szyjką lejkwato rozchyloną, dnem płaskim oraz taśmowatym uchem (Tabl. IV, 5), charakterystyczne dla wczesnej fazy grupy tarnobrzeskiej.

2) Czerpaki o dość wydętym, ostro załamanym brzuścu, przechodzącym w łukowato zwężającą się szyjkę, z płaskim lub wgiętym do środka dnem i taśmowatym uchem (Tabl. IV, 6), znamienne dla środkowej fazy grupy tarnobrzeskiej.

3) Czerpaki o profilu łukowatym z taśmowatym uchem (Tabl. IV, 7—9), dnem: a) płaskim, b) wgiętym do środka, c) półkulistym. Ich powierzchnia jest zawsze gładka, z reguły jasnobrunatna. Są to formy bardzo powszechne w grupie tarnobrzeskiej, najbardziej charakterystyczne dla jej schyłkowej i środkowej fazy (Trzesówka pow. Kolbuszowa, stan. 1 i Gorzyce pow. Tarnobrzeg, stan. 1).

Miseczki, aczkolwiek występują licznie na równi z czerpakami, prezentują mniej ciekawe formy (Tabl. IV, 10—12). Wyróżniamy wśród nich trzy zasadnicze typy, dla których wspólnym jest łukowaty profil, a różni je dno, które jest płaskie, wgięte do środka lub półkuliste. Występują one najliczniej w środkowej i późnej fazie grupy tarnobrzeskiej.

Inne naczynka, pełniące funkcję przystawek, to w zasadzie miniaturowe formy popielnic, najczęściej naczyń o wydętym, ostro załamanym brzuścu z łukowato zwężającą się szyjką, bądź naczyń o wyodrębnionym, zwykle zaokrąglonym brzuścu z cylindryczną szyjką.

Wśród ozdób metalowych zdecydowanie przeważają wyroby brązowe. Przedmioty żelazne, nawet w okresie halsztackim i wczesnym lateńskim występują na ogół rzadko. W Trzęsówce stan. 1 pow. Kolbuszowa, gdzie były stosunkowo liczne, zauważono je zaledwie przy około 5% pochówków.

Do najważniejszych ozdób zaliczamy: 1) Naszyjniki brązowe, w tym: a) duże kręgi, bogato zdobione, znane jako typ „Sieniawa” (Tabl. V, 1), napotymane wyłącznie w skarbach datowanych na III—IV okres brązu, b) otwarte, z prawie stykającymi się końcami, współczesne

wymienionym (Grodzisko Dolne pow. Leżajsk, stan. 1).

2) Naramienniki brązowe, w tym: a) z dwoma tarczami spiralnymi (Tabl. V, 2) oraz b) z jedną tarczą spiralną, charakterystyczne dla wczesnej fazy grupy tarnobrzesckiej.

3) Nagolenniki brązowe, skośnie żłobkowane z zachodzącymi za siebie końcami (Grodzisko Dolne stan. 1), datowane najpóźniej na IV okres brązu.

4) Bransolety, w tym: a) brązowe, o przekroju okrągłym, bogato ornamentowane, ze stykającymi się lub zachodzącymi za siebie końcami (Tabl. V, 4), występujące zarówno w skarbach jak i ementarzyskach, datowanych najpóźniej na IV okres brązu, b) brązowe, kilkuzwojowe ze sztabki o przekroju płasko-wypukłym (Tabl. V, 3), datowane na okres halsztacki, c) brązowe, z szerokiej taśmy, kilkuzwojowe, bogato zdobione (Jarosław), datowane na okres halsztacki, d) żelazne, ze skręconej czworograniastej sztabki (Tabl. V, 5), datowane na okres halsztacki.

5) Szpile, w tym: a) z główką sklepaną i zwinietą w uszko, brązowe (Tabl. V, 6), występujące na przestrzeni całego okresu rozwoju grupy tarnobrzesckiej i żelazne (Tabl. V, 8), występujące w okresie halsztackim i wczesnym lateńskim, b) brązowe, z główką skręconą w tarczkę spiralną (Tabl. V, 7), datowane na wczesną i środkową fazę grupy tarnobrzesckiej (Zarszyn pow. Sanok, stan. 1, Grodzisko Dolne pow. Leżajsk, stan. 1), c) brązowa z główką pastorałowatą, symetryczną (Tabl. V, 9), datowana najpewniej na III okres brązu, d) brązowe z pierścieniowato zgrubiałą, kopulastą główką (Tabl. V, 10), datowane jak wyżej.

6) Skręty z drutu brązowego, w tym a) z końcami zwężonymi, stykającymi się lub kilkuzwojowe, bardzo pospolite, b) różniące się od cytowanych wyżej tym, że jeden z końców jest ślimacznicowato zawinięty w uszko (Tabl. VI, 1—2), datowane na okres halsztacki i początek lateńskiego, c) posiadające, oprócz cech właściwych typowi „b”, nawiniętą na obwodzie spiralę z drutu brązowego lub paciorki ceramiczne (Tabl. VI, 5—6), napotkane wyłącznie w Trzęsówce pow. Kolbuszowa, stan. 1, Kopkach pow. Nisko, stan. 3 i Obojnie pow. Tarnobrzeg, stan. 1 i datowane na początek okresu lateńskiego, ewentualnie schyłek halsztackiego.

7) Brązowe kolczyki gwoździowate, typu scytyjskiego (Tabl. VI, 7—10), stwierdzone dotąd w 8 miejscowościach, mianowicie: Trzęsówce pow. Kolbuszowa, stan. 1, Gorzycach, stan. 1, Machowie, stan. 20 i Obojnie stan. 1 w powiecie tarnobrzesckim, Przędzeli, stan. 1 i Kopkach, stan. 3 w powiecie niżańskim oraz Grodzisku Dolnym pow. Leżajsk, stan. 2 datowane na schyłek okresu halsztackiego i początek lateńskiego.

8) Kółka z drutu brązowego (Tabl. VI, 3), datowane na okres halsztacki.

9) Pierścienie z taśmy brązowej, 1—3 zwojowe (Trzęsówka pow. Kolbuszowa, stan. 1, Mokrzychów pow. Tarnobrzeg, stan. 1), datowane najczęściej na okres halsztacki.

10) Pierścienie z taśmy żelaznej (Tabl. VI, 4), datowane na okres halsztacki.

11) Paciorki, w tym: a) brązowe, tzw. salta leone, wykonane z drutu bądź taśmy (Tabl. VI, 17—18), rozpowszechnione na przestrzeni całego okresu rozwoju grupy tarnobrzesckiej (np. w Trzęsówce stan. 1 aż w 23 na 336 grobów), b) brązowe, rurkowate, mniej liczne, datowane podobnie jak „salta leone”, c) szklane, o przekroju trapezowatym lub romboidalnym (Trzęsówka stan. 1), datowane na początek okresu lateńskiego, d) ceramiczne, w formie krążka, datowane na okres halsztacki i początek lateńskiego (Trzęsówka, stan. 1, Grodzisko Dolne stan. 2).

12) Inne przedmioty, rzadziej spotykane jak np: brązowe zawieszki z uszkiem (Tabl. VI, 13), brązowe zawieszki binoklowate (Tabl. VI, 14) ozdoby uprząży (?) (Tabl. VI, 15), ozdoby guziczkowate (Tabl. VI 16) — datowane najczęściej na okres halsztacki.

Wyroby zaliczane do narzędzi, w porównaniu do ozdób, tworzą znacznie mniejszy zespół nie mniej interesujący. Są to: 1) Sierpy: brązowe, znane z datowanego na III okres brązu skarbu z Załęża pow. Jasło oraz krzemienne, odkryty na osadzie z okresu halsztackiego w Woli Rzeczyckiej pow. Tarnobrzeg, stan. 1.

2) Noże: brązowe, znane np. z Czudca pow. Strzyżów, stan. 1 i Bachorza pow. Brzozów, stan. 1 (Tabl. VII, 1), datowane na IV okres epoki brązu, ponadto krzemienne, licznie reprezentowane na osadzie z okresu halsztackiego w Rudniku pow. Nisko, stan. 10.

3) Siekierki: a) z tulejką, brązowe (Tabl. VII, 2), znane z szeregu stanowisk, datowane na IV okres brązu i żelazna, halsztacka z Wietrzna pow. Krosno, b) brązowe, z wysokimi brzegami (Tabl. VII, 3), d) brązowe, z piętką typu czeskiego (Tabl. VII, 4), najliczniej reprezentowane w skarbie z Trzciany pow. Rzeszów, stan. 1 — datowane na wczesną fazę.

4) Żarna kamienne, znane np. z Turbii stan. 2 i Zaleszan stan. 1 oraz rozcieracze kamienne z Turbii stan. 2 w powiecie tarnobrzesckim — datowane na okres halsztacki.

5) Gliniane przęśliki tkackie — odkrywane zarówno na stanowiskach wczesnych np. Świniary Stare pow. Sandomierz i Grodzisko Dolne pow. Leżajsk, stan. 1 jak też z okresu halsztackiego, np. Turbia pow. Tarnobrzeg, stan. 2 i Budy Łańcuckie pow. Łańcut. stan. 1.

6) Przedmioty świadczące o miejscowej obróbce brązu, mianowicie forma odlewnicza z Mierzanowic pow. Opatów oraz brązowe kowadełko z Przemyśla.

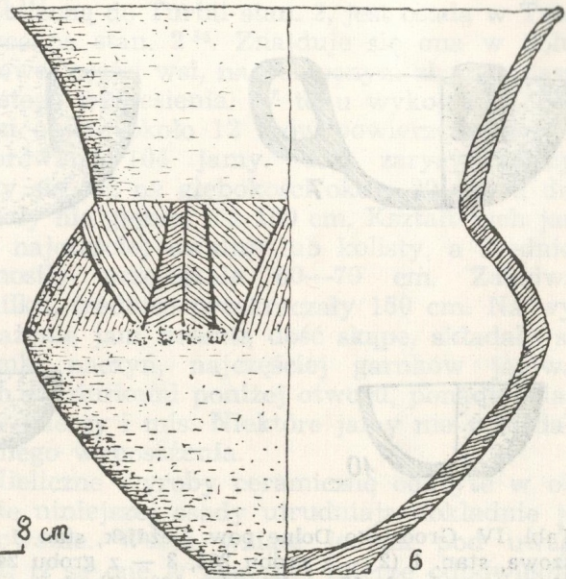
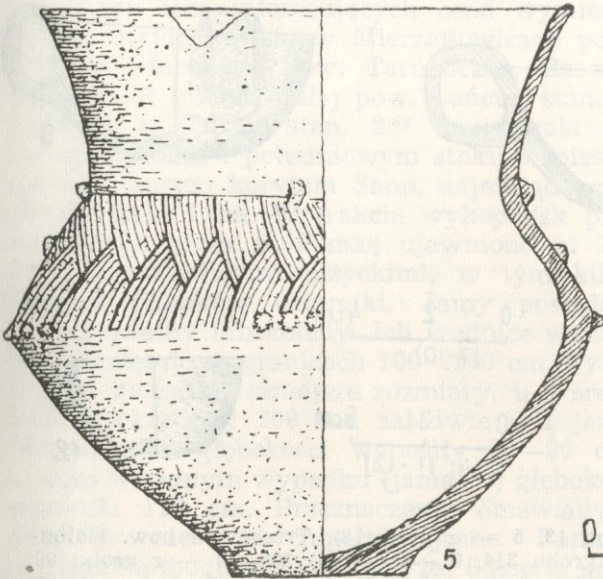
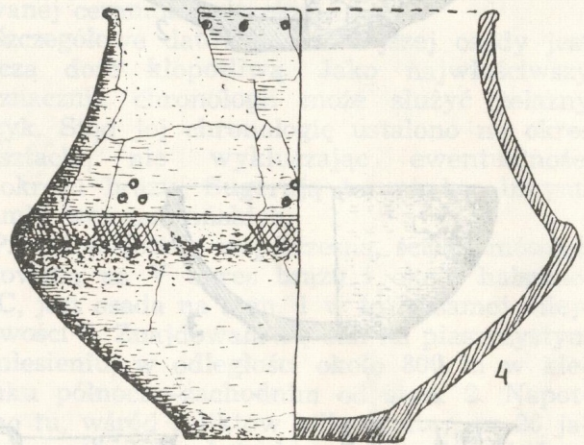
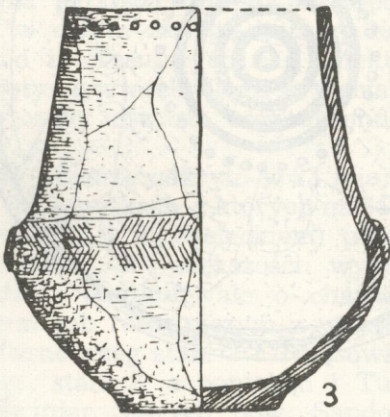
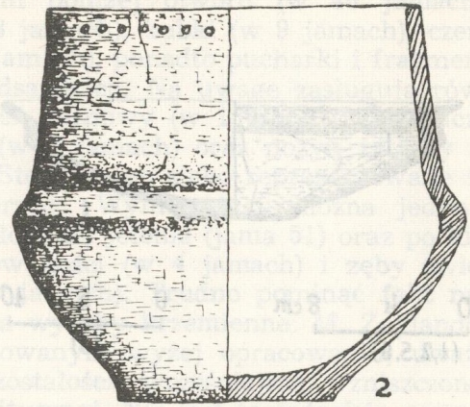
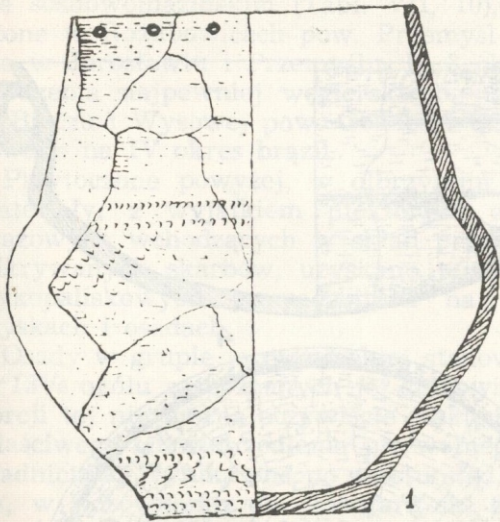
Uzbrojenie reprezentowane jest przez:

1) Brązowe groty oszczepów (Tabl. VII, 6—7), odkryte w Rzeszowie stan. 11, Sędziszowie pow. Ropczyce, stan. A, Żupawie pow. Tarnobrzeg, stan. 1 oraz Grzęsce pow. Przeworsk, stan. 2 — datowane najpewniej na IV okres brązu.

2) Grociki do strzał z łuku, w tym: a) żelazne (Ulanów-Zwolaki pow. Nisko), b) brązowe i c) kościany (Tabl. VII, 8—9), odkryte w Zbydnio-

wie pow. Tarnobrzeg stan. 1 na cmentarzystku z V okresu brzo.

ceramika w tym ułamki płasków — talerzy (22 w 50 sztukach), ułamki garnków ajowitych z dziurkami (w 12 sztukach), ułamki naczyń (w 77 sztukach), ułamki naczyń z dziurkami (w 10 sztukach), ułamki naczyń z dziurkami (w 10 sztukach), ułamki naczyń z dziurkami (w 10 sztukach).



0 4 8 cm

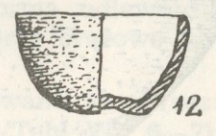
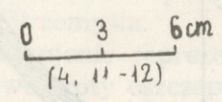
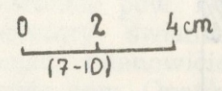
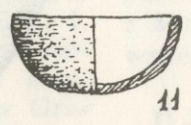
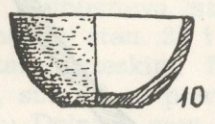
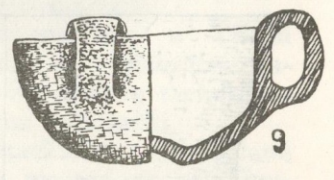
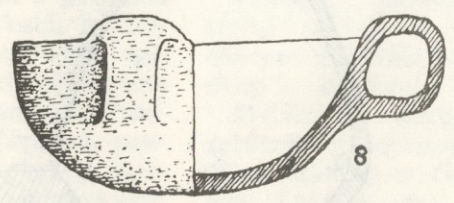
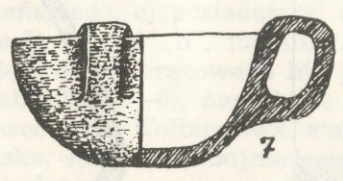
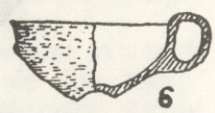
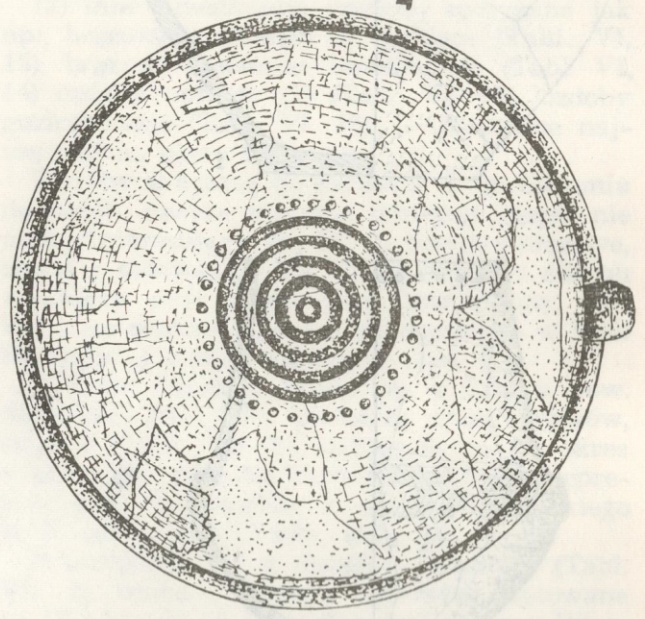
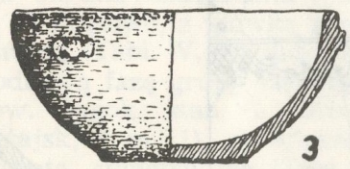
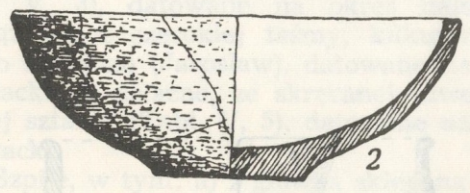
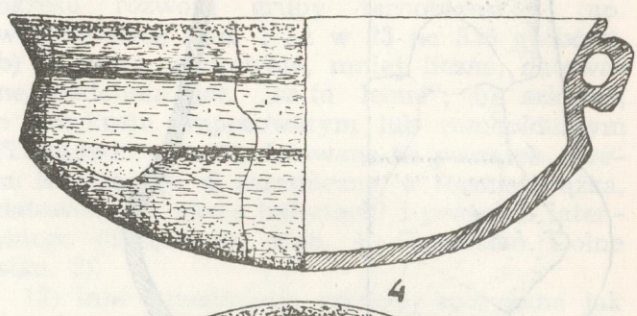
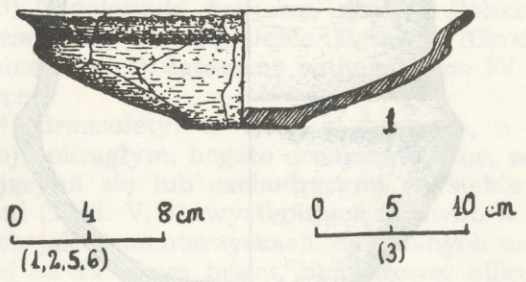
Tabl. III. Gorzyce pow. Tarnobrzeg, stan. 1 (1 — z grobu 134), Trzęsówka pow. Kolbuszowa stan. 1 (2 — z grobu 182, 3 — z grobu 91, 4 — z grobu 175), Zbydniów pow. Tarnobrzeg stan. 1 (5 — z grobu 41, 6 — z grobu 86).

wymienionym (Grodzisko Dolne pow. Leżajsk, stan. 1)

2) Naramienniki brązowe, w tym 2 z dwoma uchwytnymi kółkami, 1 z uchwytnym kółkiem i 1 z uchwytnym kółkiem i 1 z uchwytnym kółkiem

10) Pierścienie z żelaza z kółkami (Tabl. VII, 9), datowane na okres halceński

11) Pociągły, w tym 1 z brązowego żelaza i 1 z brązowego żelaza z drutu białego żelaza (Tabl. VII, 17-18), datowane na okres halceński



Tabl. IV. Grodzisko Dolne pow. Leżajsk, stan. 1 (1 — grobu 13, 5 — z grobu 8), Trzęsówka pow. Kolbuszowa, stan. 1 (2 — z grobu 264, 3 — z grobu 246, 7 — z grobu 314, 9 — z grobu 266, 10 — z grobu 99, 11 — z grobu 1, 12 — z grobu 120), Zbydniów pow. Tarnobrzeg, stan. 1 (4 — z grobu 46, 6 — z grobu 132), Mokrzeszów pow. Tarnobrzeg, stan. 1 (8 — z grobu 59).

wie pow. Tarnobrzeg stan. 1 na cmentarzysku z V okresu brązu.

3) Miecze brązowe, w tym: a) 3 okazy w typie sosnowomazińskim (Tabl. VII, 10), stwierdzone w Rożubowicach pow. Przemyśl i ostatnio w Jarosławiu i Przemyślu, b) 3 okazy pochodzenia najpewniej węgierskiego, napotkane w Bieczu i Wysowej pow. Gorlice i Lesku, datowane na IV okres brązu.

Przytoczone powyżej, w olbrzymim skrócie, materiały, z wyjątkiem niektórych znalezisk brązowych wchodzących w skład przypadkowo odkrywanych skarbów, uzyskano w toku prac wykopaliskowych prowadzonych na cmentarzyskach i osadach.

Osady w grupie tarnobrzesckiej stanowią około 13% ogółu rozpoznanych jej stanowisk. Proporcji tej nie można oczywiście traktować jako właściwego odzwierciedlenia pierwotnego stanu osadnictwa. Wynika ona po prostu stąd, że osady, w porównaniu do cmentarzysk, zwracają na siebie znacznie mniejszą uwagę i są trudniejsze do wykrycia w terenie. Nie mniej jest to chyba najkorzystniejsza na rzecz osad proporcja w całym zasięgu kultury łużyckiej.

Wśród interesujących nas obiektów, zgodnie z przyjętymi w archeologii kryteriami, wyróżnić należy osady otwarte oraz obronne czyli grodziska.

Osady otwarte odkryto w 33 miejscowościach, na 42 stanowiskach, z których na 34 (28 w Rzeszowskim i 6 w Kieleckim) przeprowadzono wykopaliska. W większości przypadków były to badania krótkotrwałe o charakterze zwiadowczym lub ratowniczym z wyjątkiem Turbii pow. Tarnobrzeg stan. 2 i Trzęsówki pow. Kolbuszowa, stan. 2, a poniekąd i Turbii stan. 1, oraz Świniar Starych pow. Sandomierz, Podgajcza pow. Opatów, Rudnika pow. Nisko, stan. 10, Soliny pow. Lesko, stan. 4 oraz Jarosławia stan. 6. Z innych, wprawdzie słabiej zbadanych lecz interesujących osad wymienić należy znajdujące się w Mierzanowicach pow. Opatów, Machowie pow. Tarnobrzeg, Rzeszowie stan. 2 i Woli Małej pow. Łańcut, stan. 1.

Osada w Turbii stan. 2⁵² znajdowała się na wierzchołku i południowym stoku wzniesienia nad starym korytem Sanu, zajmując przestrzeń około 1 ha. W trakcie wykopalisk prowadzonych przez R. Jamkę ujawniono tu 162 jamy z materiałami łużyckimi, w tym kilka skupisk ułamków ceramiki. Jamy posiadały kształt owalny lub kolisty. Ich średnice wahały się przeciętnie w granicach 100—140 cm. Tylko 14 jam posiadało mniejsze rozmiary, u 4 średnice przekraczały 200 cm, zaledwie u 1 jamy 300 cm. Ich głębokości wynosiły 20—90 cm, a tylko w jednym wypadku (jama 36) głębokość wyniosła 110 cm. Przeznaczenie omawianych obiektów nie jest zupełnie jasne. Funkcję mieszkalną mogło pełnić najwyżej 6 jam (z nr 1, 5, 37, 96, 121, 145) lecz nie jest to rzeczą pewną. Wątpliwość zwiększa tu fakt napotkania w obrębie osady śladów po słupach sugerujących istnienie budowli naziemnych.

Dość ciekawie przedstawia się wyposażenie jam z omawianej osady. Jest to w głównej mierze

ceramika, w tym ułamki placek — talerzy (aż w 56 jamach), ułamki garnków jajowatych z dziurkami poniżej otworu (w 46 jamach), misy (w 13 jamach), kubki (w 9 jamach), czerpaki (w 4 jamach), ponadto pucharki i fragmenty waz nadszańskich. Na uwagę zasługują również: kamień żarnowy (w 1 jamie), rozcieracze kamienne (w 9 jamach) oraz nożyk żelazny (z jamy 77). Stosunkowo słabo reprezentowane są kości zwierzęce. Wymienić tu można jedynie obrobioną łopatkę jelenia (jama 51) oraz po kilka ułamków kości (w 4 jamach) i zęby zwierzęce (w 3 jamach). Trudno pominąć fakt natrafienia na wyroby krzemienne. M. Zeylandowa, w cytowanym wyżej opracowaniu, uważa je za pozostałości wcześniejszej, zniszczonej osady neolitycznej. Nie jest to jednakże pewne, gdyż wyroby krzemienne odkrywa się dość często na osadach grupy tarnobrzesckiej. Znacznie trudniejszy problem stanowi interpretacja napotkania w obrębie trzech jam ułamków malowanej ceramiki celtyckiej.

Szczegółowe datowanie niniejszej osady jest rzeczą dość kłopotliwą. Jako najwłaściwszy wyznacznik chronologii może służyć żelazny nożyk. Stąd jej chronologię ustalono na okres halszacki, nie wykluczając ewentualności V okresu brązu. Sugerują to między innymi ułamki waz nadszańskich.

Prawdopodobnie współczesną, ściślej mówiąc, datowaną na V okres brązu i okres halszacki C, jest osada na stan. 1 w tej samej miejscowości⁵³. Znajdowała się ona na piaszczystym wzniesieniu, w odległości około 800 m w kierunku północno-zachodnim od stan. 2. Napotkano tu, wśród reliktyw kilku kultur, w 26 jamach materiały łużyckie, w tym zaledwie w 2 (z nr 49 i 60) wyłącznie łużyckie. Wyposażenie jam stanowiła wyłącznie ceramika, w zasadzie te same formy, które stwierdzono na stanowisku 2.

Zbliżoną do Turbii stan. 2, jest osada w Trzęsówce na stan. 2⁵⁴. Znajduje się ona w południowej części wsi, na północnym zboczu piaszczystego wzniesienia. W toku wykopalisk, którymi objęto około 12 arów powierzchni wyeksplorowano 104 jamy. Ich zarysy ukazywały się już na głębokości około 20 cm, a dna sięgały nie głębiej niż 100 cm. Kształt tych jam był najczęściej owalny lub kolisty, a średnice wynosiły przeciętnie 60—70 cm. Zaledwie u kilku, średnice przekraczały 150 cm. Na wyposażenie jam, zresztą dość skąpe, składały się ułamki naczyń, najczęściej garnków jajowatych z dziurkami poniżej otworu, ponadto placek—talerzy i mis. Niektóre jamy nie posiadały żadnego wyposażenia.

Nieliczne wyroby ceramiczne odkryte w obrębie niniejszej osady utrudniają dokładnie jej datowanie. Warto wziąć jednak pod uwagę fakt, iż są one w znacznej mierze odpowiednikami form licznie reprezentowanych na blisko położonym (na stan. 1) cmentarzysku ciałopalnym, datowanym na okres halszacki i początek lateńskiego. Zatem wydaje się prawdopodobne, iż obydwa obiekty są sobie współczesne.

Osada w Rudniku stan. 10⁵⁵ znajduje się

w północnej części miasteczka, na wysokiej piaszczystej, trzeciej lewobrzeżnej terasie Sanu. Zajęta przez nią przestrzeń wynosi około 1 ha. W toku wykopalisk, mających charakter zwiadowczy, przekopano 0,75 aru i wyeksplorowano 11 jam o kształcie owalnym lub kolistym, o średnicach 35—155 cm. We wnętrzach jam napotkano liczne ułamki naczyń — garnków jajowatych z rzędem dziurek poniżej otworu, waz nadszańskich, placków — talerzy, czerpaków, ponadto kilka dużych noży wiórowych oraz kilkanaście wiórów i odłupków z krzemienia świeciechowskiego. Materiały te noszą cechy właściwe dla V okresu brązu i okresu halsztackiego.

Ciekawe relikty osadnicze stwierdzono w Ciosowym Lesie stan. 6⁵⁶. Tamtejsza osada znajduje się na wydmie piaszczystej, w odległości około 3,5 km od prawego brzegu Łęgu. W jej zasięgu rozkopano 3 jamy i 1 palenisko. Dwie z tychże jam miało kształt owalny (wymiary 220 i 156 oraz 140 i 80 cm), trzecia była kolistą, przy średnicy 104 cm. Wewnątrz jam stwierdzono dość liczne ułamki naczyń, w tym garnków jajowatych z rzędem dziurek poniżej otworu, placków — talerzy i mis. Palenisko posiadało kształt owalny o wymiarach 124 i 90 cm. Jego zarys ukazał się na głębokości 30 cm, zaś dno na 66 cm. Zawartość paleniska, to w głównej mierze polepa, ponadto drobne ułamki naczyń. Osadę niniejszą datować należy najpewniej na okres halsztacki.

Nieco inny obraz, niż dotychczas omawiane, przedstawia osada z Jarosławia stan. 6⁵⁷. Założono ją na południowo-zachodnim stoku lessowego wzniesienia, w sąsiedztwie mokradeł, w odległości około 3,5 km od lewego brzegu Sanu. Przebadano tu 7 jam. Ich rzuty ukazywały się na głębokości około 30 cm, a dna sięgały do 100 cm. Wymiary jam wahały się w granicach od 80 i 80 cm (najmniejsza) do 210 i 400 cm (największa). Co najmniej 2 z nich mogło pełnić funkcję mieszkalną. Ich wypełnienie stanowiło mocno zbity less, koloru brunatno-czarnego, z dużą ilością grudek polepy i kości zwierzęcych, a także ułamków ceramiki, zwłaszcza garnków jajowatych z rzędem dziurek poniżej otworu oraz placków — talerzy. Przy ceramice warto zwrócić uwagę na doskonały wypał i twardość, nie notowane w takim stopniu na innych stanowiskach grupy tarnobrzeskiej. Chronologię niniejszej osady należy najpewniej oznaczyć na okres halsztacki.

Bardzo skomplikowanym i trudnym do interpretacji, a zarazem interesującym obiektem jest wielokulturowa osada w Solinie stan. 4⁵⁸, ujawniająca również materiały łużyckie. Ulokowano ją na dość wysokiej, piaszczystej terasie, w zakolu prawego brzegu Sanu (obecnie obszar zbiornika wodnego), na wysokości prawie 600 m n.p.m. Prowadzono tu na dużą skalę wykopaliska o charakterze ratowniczym. Jakkolwiek z poświęconego im komunikatu trudno szczegółowo zorientować się w wynikach badań, bardzo istotne znaczenie ma samo potwierdzenie faktu coraz lepiej zarysowującego się osadnictwa łużyckiego w Bieszczadach.

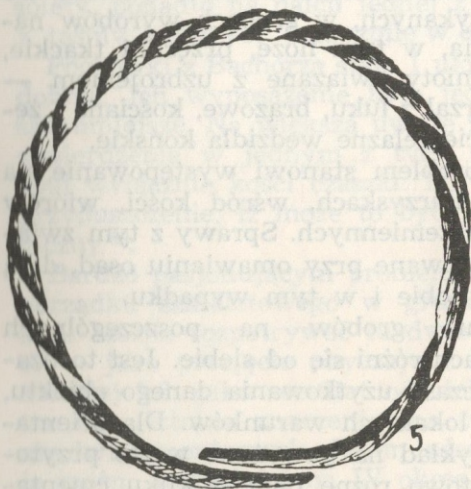
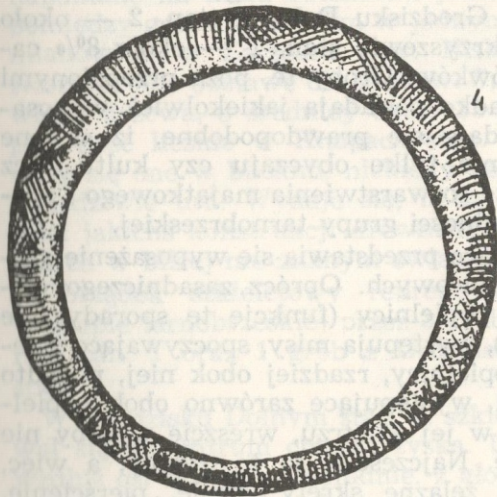
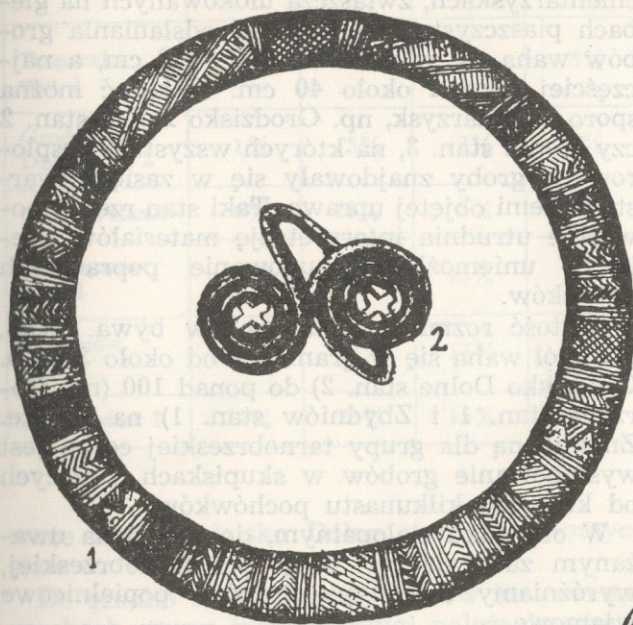
Z osad znajdujących się na terenie Rzeszowszczyzny warto zwrócić jeszcze uwagę na badaną w Woli Małej pow. Łańcut, stan. 1,⁵⁹ datowaną najpewniej na przełom epok brązu i żelaza. Wielkość, kształt i zawartość tamtejszych jam, w zasadzie nie odbiega od wyników badań na innych stanowiskach. Natomiast samo położenie osady, na terenie zalewowym Wisłoka, zupełnie płaskim, należy bezsprzecznie do rzadkości.

Bardzo interesujące osady grupy tarnobrzeskiej znajdują się na lewym brzegu Wisły. Prawdopodobnie największą z nich jest osada w Świnarach Starych⁶⁰. Stwierdzono tam „znaczne ilości konstrukcji jamowych”, w tym prawdopodobnie jamy mieszkalne z paleniskami, a także jamy mniejszych rozmiarów o przeznaczeniu gospodarczym. Wyposażenie jam było dość urozmaicone. Oprócz ułamków naczyń, między innymi garnków tulipanowatych, stwierdzono ciężarki tkackie, przęśliki, wyroby metalowe, kościane, kości zwierzęce oraz ości i łuski ryb. W oparciu o powyższe obiekty niniejszy datowano na III—IV okres brązu.

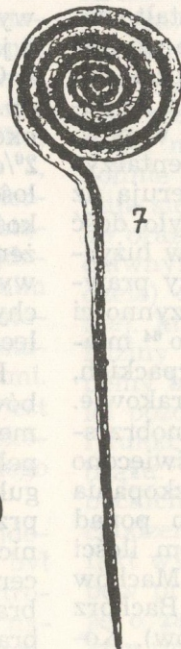
Z IV okresu brązu pochodzi również osada w Podgajczu⁶¹, na której rozkopano 10 jam i 3 paleniska. Największe z jam, z nr 1 i 6, posiadały kształt zbliżony do trapezu o powierzchni około 4 m². Ich głębokość nie przekraczała 40 cm. Pozostałe jamy były mniejsze, o kształcie owalnym lub kolistym, ponadto nieco głębsze. Wyposażenie jam stanowiły ułamki ceramiki wczesnołużyckiej, kości zwierzęce, węgle drzewne, wyroby z rogów jelenich oraz odłupki krzemienne.

W dość bliskim sąsiedztwie, bo w odległości około 3 km od wyżej opisanej znajduje się osada w Mierzanowicach⁶². Odkryto tu 3 jamy o średnicach nie przekraczających 150 cm i głębokości około 80 cm. W sąsiedztwie jednej z jam, od strony północnej i wschodniej zauważono podwójny rząd małych kołeczek o średnicy 8—10 cm, które mogły pełnić funkcję związaną z konstrukcją dachową. Koniecznym jest jednak nadmienić, iż łączenie niniejszych kołeczek z kulturą łużycką nie jest zupełnie pewne. Wyposażenie jam stanowiły ułamki naczyń, w tym garnków tulipanowatych, waz nadszańskich, ponadto kości zwierzęce i odłupki krzemienne. Na szczególną uwagę zasługuje fragment wapiennej formy odlewniczej szpili i brzeszczotu noża — jedyny okaz tego typu w zasięgu grupy tarnobrzeskiej. Obiekty rozkopane w Mierzanowicach są zapewne jedynie częścią osady, która prawdopodobnie odznaczała się dużymi rozmiarami. Sugerują to materiały, dość mocno zróżnicowane pod względem chronologii, obejmujące czasy od IV okresu brązu do okresu halsztackiego C.

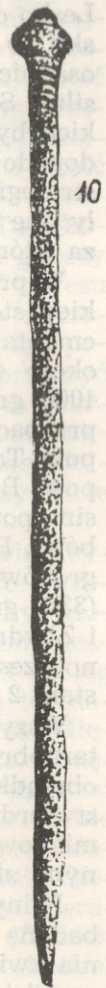
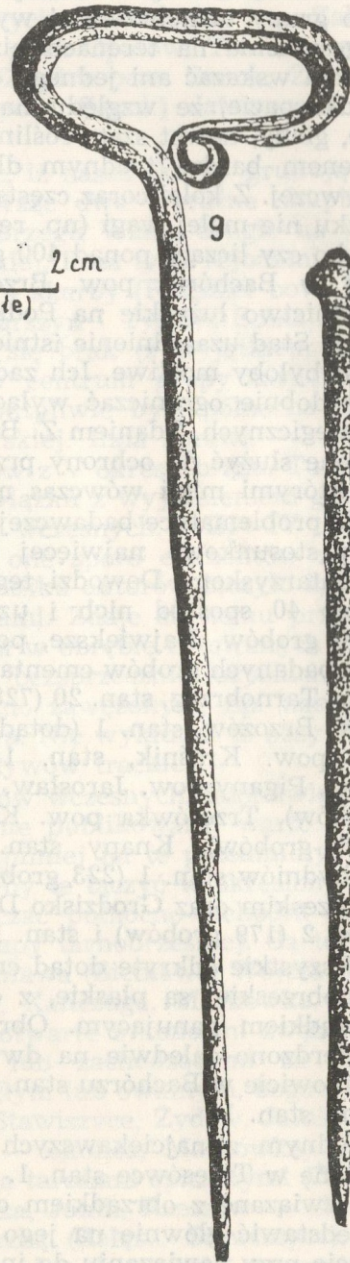
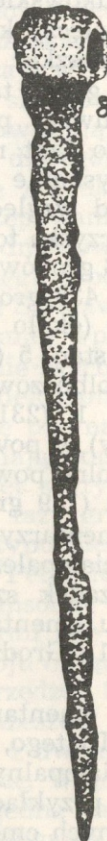
Poza osadami otwartymi, niektórzy badacze dopatrują się istnienia w grupie tarnobrzeskiej osiedli obronnych. Skłania ku temu występowanie ceramiki łużyckiej w obrębie grodów, które w głównej mierze noszą znamiona okresu wczesnośredniowiecznego. Jest ich 9, a najważniejsze z nich to: Temeszów pow. Brzozów, Wietrzno-Bóbrka pow. Krosno, Mymoń i Dolina



0 3 6 cm
(1, 2, 7)



0 1 2 cm
(pozostałe)



Tabl. V. Sieniawa pow. Jarosław (1 — ze skarbu), Maćkówka pow. Przeworsk (2 — ze skarbu), Trzęsówka pow. Kolbuszowa, stan. 1 (3 — z grobu 289, 5 — z grobu 258, 8 — z grobu 16), Grodzisko Dolne pow. Leżajsk, stan. 1 (4 — z grobu 126, 6 — z grobu 83, 9 — z grobu 138, 10 — z grobu 139), Zarszyn pow. Sanok (7 — ze skarbu).

pow. Sanok, Przeczyca pow. Jasło oraz Sielnica pow. Przemyśl, z wyjątkiem Temeszowa⁶³, gdzie dotąd stwierdzono tylko materiały łużyckie, na pozostałych dominuje ceramika wczesnośredniowieczna i obiekty te niewątpliwie spełniały funkcję obronną w tym właśnie okresie. Pozostaje więc do wyjaśnienia sprawa związku opisanych obiektów z kulturą łużycką. Zarysowuje się tu dwie możliwości, mianowicie — albo grody te zostały zbudowane przez ludność kultury łużyckiej i przebudowane we wczesnym średniowieczu, albo grody te zbudowano we wczesnym średniowieczu, przy czym w miejscach tych znajdowały się wcześniej założone łużyckie osady otwarte. Jeśliby przyjąć koncepcję pierwszą, wówczas należałoby się zastanowić nad ich funkcją, zwłaszcza celowością budowy na Podkarpaciu. Warto tu nadmienić, iż w świetle dotychczasowych badań, osadnictwo grupy tarnobrzeskiej wykazuje największe zagęszczenie na terenach nizinnych, gdzie nie można wskazać ani jednego obiektu obronnego. Podkarpacie, ze względu na swe ukształtowanie, gleby, nawet szatę roślinną okazuje się być terenem bardzo trudnym dla działalności odkrywczej. Z kolei coraz częstsze odkrycia, w dodatku nie małej wagi (np. rejon Soliny w pow. Lesko czy liczące ponad 400 grobów cmentarzysko w Bachórze pow. Brzozów) sugerują, iż osadnictwo łużyckie na Podkarpaciu było dość silne. Stąd uzasadnienie istnienia grodów łużyckich byłoby możliwe. Ich zadania należy prawdopodobnie ograniczać wyłącznie do czynności strategicznych. Zdaniem Z. Bukowskiego⁶⁴ miały one służyć do ochrony przełęczy karpackich, za którymi mieli wówczas mieszkać Trakowie.

W problematyce badawczej grupy tarnobrzeskiej stosunkowo najwięcej uwagi poświęcono cmentarzyskom. Dowodzi tego fakt rozkopania około 40 spośród nich i uzyskanie co ponad 4000 grobów. Największe, pod względem ilości przebadanych grobów cmentarzyska to: Machów pow. Tarnobrzeg, stan. 20 (728 grobów), Bachórz pow. Brzozów, stan. 1 (dotąd 435 grobów), Kosin pow. Kraśnik, stan. 1 (około 400 grobów), Pigany pow. Jarosław, stan. 5 (dotąd 366 grobów), Trzęsówka pow. Kolbuszowa, stan. 1 (336 grobów), Knapy stan. 1 (231 grobów) i Zbydniów stan. 1 (223 groby) w powiecie tarnobrzeskim oraz Grodzisko Dolne pow. Leżajsk, stan. 2 (179 grobów) i stan. 1 (139 grobów).

Wszystkie odkryte dotąd cmentarzyska grupy tarnobrzeskiej są płaskie, z ciałopaleniem jako obrządkiem panującym. Obrządek szkieletowy stwierdzono zaledwie na dwu cmentarzyskach, mianowicie w Bachórze stan. 1 i Grodzisku Dolnym, stan. 1.

Jednym z najciekawszych cmentarzysk jest badane w Trzęsówce stan. 1. Dlatego, zagadnienia związane z obrządkiem ciałopalnym zechcą przedstawić głównie na jego przykładzie oczywiście przy nawiązaniu do innych cmentarzysk.

Wspomniane cmentarzysko dostarczyło 336 grobów, które wystąpiły na powierzchni około 8 arów. Spodziewać się należy, iż pierwotnie liczyło ono znacznie więcej pochówków, lecz zostały one zniszczone przed rozpoczęciem ba-

dań. Podobna sytuacja, w zakresie stanu zachowania grobów, istnieje na prawie wszystkich cmentarzyskach, zwłaszcza ulokowanych na glebach piaszczystych. Głębokość odsłaniania grobów waha się w granicach 10—120 cm, a najczęściej wynosi około 40 cm. Wskazać można sporo cmentarzysk, np. Grodzisko Dolne stan. 2 czy Kopki stan. 3, na których wszystkie eksplorowane groby znajdowały się w zasięgu warstwy ziemi objętej uprawą. Taki stan rzeczy poważnie utrudnia interpretację materiałów, niekiedy uniemożliwia budowanie poprawnych wniosków.

Gęstość rozmieszczenia grobów bywa różna. Na ogół waha się w granicach od około 30 (np. Grodzisko Dolne stan. 2) do ponad 100 (np. Gorzyce stan. 1 i Zbydniów stan. 1) na 1 arze. Znamioną dla grupy tarnobrzeskiej cechą jest występowanie grobów w skupiskach, liczących od kilku do kilkunastu pochówków.

W obrządku ciałopalnym, do niedawna uważanym za wyłączny w grupie tarnobrzeskiej, wyróżniamy dwa typy grobów: popielnicowe i jamowe.

Groby jamowe występują rzadko, stanowiąc np. w Trzęsówce stan. 1 i Piganach stan. 5 — około 1%, Grodzisku Dolnym stan. 2 — około 2%, a Mokrzeszowie stan. 1 — około 8% całości pochówków. Groby te, poza przepalonymi kośćmi, rzadko posiadają jakiegokolwiek wyposażenie. Wydaje się prawdopodobne, iż są one wyrazem nie tylko obyczaju czy kultu, lecz chyba także rozwarstwienia majątkowego i społecznego ludności grupy tarnobrzeskiej.

Interesująco przedstawia się wyposażenie grobów popielnicowych. Oprócz zasadniczego elementu — popielnicy (funkcję tę sporadycznie pełni misa), występują misy, spoczywające z reguły na popielnicy, rzadziej obok niej, ponadto przystawki, występujące zarówno obok popielnicy jak i w jej wnętrzu, wreszcie wyroby nie ceramiczne. Najczęściej są to ozdoby, a więc, brązowe i żelazne skręty, szpile, pierścienie, bransolety, brązowe kolczyki gwoździowate, naszyjniki, nagolenniki oraz rozmaite wisiorki. Do rzadziej spotykanych, w grobach wyrobów należą narzędzia, w tym noże, przęśliki tkackie, także przedmioty związane z uzbrojeniem — grociki do strzał z łuku, brązowe, kościane i żelazne, wreszcie żelazne wędzidła końskie.

Ciekawy problem stanowi występowanie na szereg cmentarzyskach, wśród kości, wiórów i odłupków krzemieniowych. Sprawy z tym związane, sygnalizowane przy omawianiu osad, dają więc znać o sobie i w tym wypadku.

Wyposażenie grobów na poszczególnych cmentarzyskach różni się od siebie. Jest to uzależnione od czasu użytkowania danego obiektu, jak również lokalnych warunków. Dla orientacji, jako przykład na powyższe, warto przytoczyć kontrastowo różne dane z kilku cmentarzysk (zob. wyposażenie grobów).

Napotykanne wskaźniki wyposażenia grobów nie zawsze są odzwierciedleniem pierwotnego stanu pod tym względem. Dotyczy to zwłaszcza cmentarzysk mocno zniszczonych. Przykładem

Cmentarzysko	Wyposażenie grobów w:			
	misy	przystawki	wyr. brąz.	wyr. żel.
Trzęsówka stan. 1	21%	14%	29%	5%
Grodzisko Dolne stan. 2	1%	5%	2%	2%
Gorzyce stan. 1	6%	11%	5%	2%
Mokrzyszów stan. 1	13%	12%	12%	—
Zbydniów stan. 1	47%	10%	17%	—
Knapy stan. 1	12%	23%	15%	1%

może być Grodzisko Dolne stan. 2 i Gorzyce stan. 1.

Do rzadko spotykanych relikwów na cmentarzyskach grupy tarnobrzeskiej należą kamienie oraz przepalone bierwiona drzewa. Kamienie napotkano na kilku obiektach, jako rozrzucone pomiędzy grobami, a tylko w jednym wypadku, mianowicie w Zarzeczcu pow. Nisko, stan. 1, tworzyły one obstawę dla grobów. Spalone bierwiona drzewa, o średnicy około 15 cm, wystąpiły dość licznie w Knapach stan. 1. Znajdowały się one w bliskim, niekiedy bezpośrednim sąsiedztwie urn. Wydaje się, iż są to pozostałości jakichś konstrukcji drewnianych, pozostających w bliżej nie znanym związku z grobami.

Obrządek szkieletowy reprezentowany jest w grupie tarnobrzeskiej przez 3 groby z Bachórze stan. 1 oraz 1 grób z Grodziska Dolnego stan. 1.

W Grodzisku Dolnym stan. 1, szkielet znajdował się w centrum cmentarzyska. Ułożony był wzdłuż osi północ — południe, z głową od strony południowej. Zmarły posiadał: na szyi naszywnik, na nogach nagołenniki, na rękach bransolety, ponadto na palcu jednej z rąk pierścien z taśmą brązową oraz szpile w okolicy głowy.

Pochówki z Bachórze stan. 1 ułożone były podobnie. Ich wyposażenie było jednak znacznie skromniejsze. Na większą uwagę zasługuje fakt stwierdzenia w jednym z tych grobów (z nr 260) wyłącznie kości czaszki. M. Gedl wysuwa przypuszczenie, iż może to być pochówek magiczny⁶⁵.

Bardzo pasjonującym problemem jest geneza obrządku szkieletowego w grupie tarnobrzeskiej. Można rozpatrywać tu dwie ewentualności — jako przejście obyczaju z kultury trzcinieckiej lub jako rezultat oddziaływań zewnętrznych. Istotne znaczenie ma tu chronologia obydwu cmentarzysk. Moim zdaniem datować je można najpóźniej na IV okres brązu. Zatem istnieje możliwość związków z kulturą trzciniecką. Tu z kolei warto nadmienić, że o ile na lewym brzegu Wisły⁶⁶ kultura trzciniecka ujawnia liczne ślady osadnictwa, to na Rzeszowszczyźnie⁶⁷, chyba poniekąd ze względu na

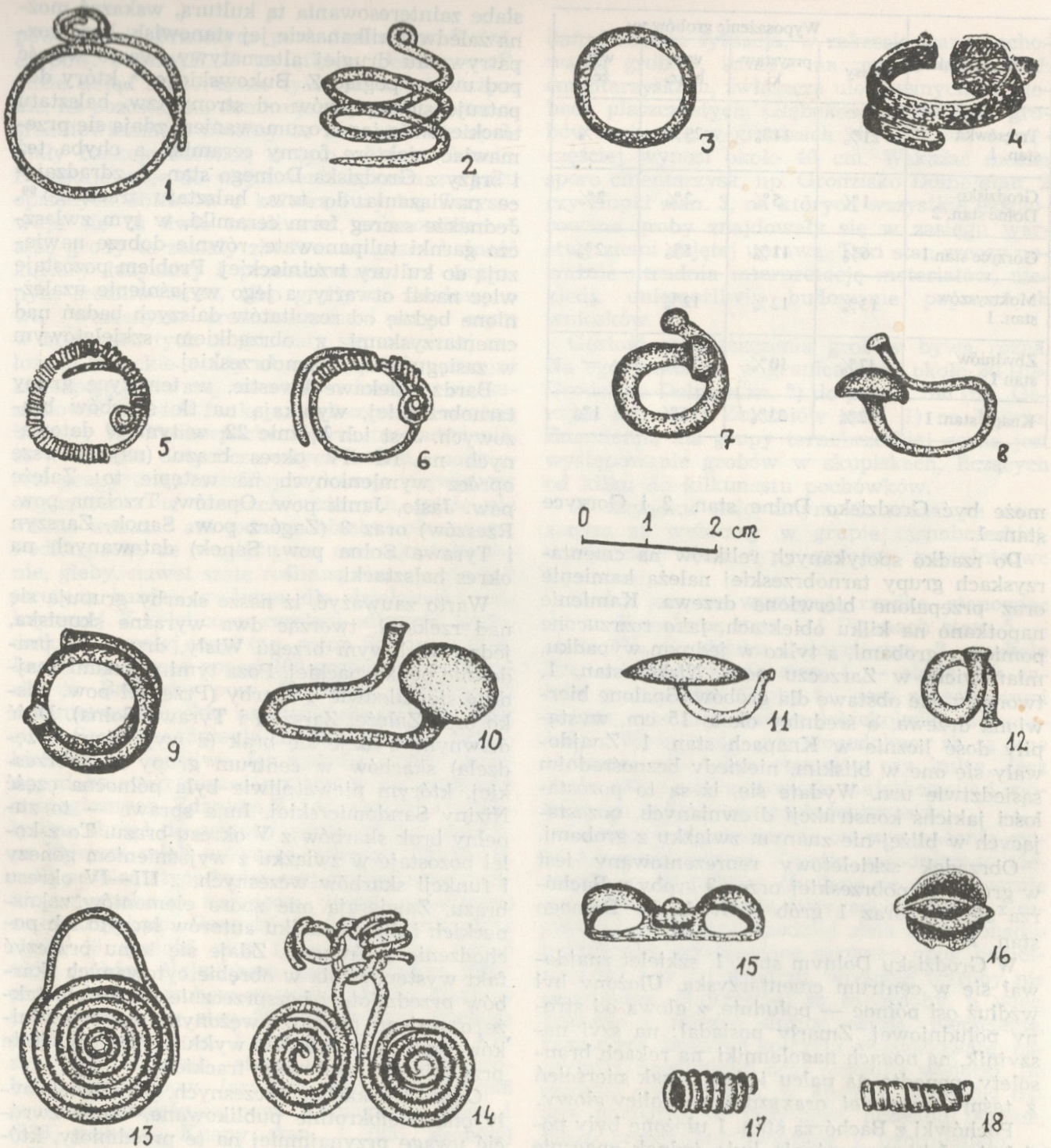
słabe zainteresowania tą kulturą, wskazać można zaledwie kilkanaście jej stanowisk. Przy rozpatrywaniu drugiej alternatywy, warto wziąć pod uwagę pogląd Z. Bukowskiego⁶⁸, który dopatruje się wpływów od strony tzw. halsztatu trackiego. Za jego rozumowaniem zdają się przemawiać niektóre formy ceramiki, a chyba też i brązy z Grodziska Dolnego stan. 1, zdradzające nawiązania do tzw. halsztatu trackiego⁶⁹. Jednakże szereg form ceramiki, w tym zwłaszcza garnki tulipanowate, równie dobrze nawiązują do kultury trzcinieckiej. Problem pozostaje więc nadal otwarty, a jego wyjaśnienie uzależnione będzie od rezultatów dalszych badań nad cmentarzyskami z obrządkiem szkieletowym w zasięgu grupy tarnobrzeskiej.

Bardzo ciekawe kwestie, w tematyce grupy tarnobrzeskiej, wynikają na tle skarbow brązowych. Jest ich łącznie 22, w tym 19 datowanych na III—IV okres brązu (najciekawsze oprócz wymienionych na wstępie to: Załęże pow. Jasło, Janik pow. Opatów, Trzciana pow. Rzeszów) oraz 3 (Zagórz pow. Sanok, Zarszyn i Tyrawa Solna pow. Sanok) datowanych na okres halsztacki.

Warto zauważyć, iż nasze skarby grupują się nad rzekami, tworząc dwa wyraźne skupiska, jedno na lewym brzegu Wisły, drugie na prawym brzegu podkarpackiej. Poza tymi rejonami znajduje się zaledwie 4 skarby (Przędzel pow. Nisko oraz Załęże, Zarszyn i Tyrawa Solna). Dość dziwnym wydaje się brak (z wyjątkiem Przędzela) skarbow w centrum grupy tarnobrzeskiej, którym niewątpliwie była północna część Niziny Sandomierskiej. Inna sprawa — to zupełny brak skarbow z V okresu brązu. To z kolei pozostaje w związku z wyjaśnieniem genezy i funkcji skarbow wczesnych, z III—IV okresu brązu. Zawierają one sporo elementów zakarpaccich i dlatego kilku autorów łączyło ich pochodzenie z Trakami. Zdaje się temu przeczyć fakt występowania w obrębie cytowanych skarbow przedmiotów bezsprzecznie lużyckich, także o zasięgu mocno zawężonym, np. naszyjników typu Sieniawa. Nie wyklucza to oczywiście przynajmniej wpływów trackich.

Odnośnie skarbow wczesnych, jakkolwiek były one wielokrotnie publikowane, warto zwrócić uwagę przynajmniej na te przedmioty, które pozwalają skarby te łączyć w określony zespół, nawet wytyczać północno-zachodni zasięg wczesnej fazy grupy tarnobrzeskiej. Są to: naszyjniki typu Sieniawa (Sieniawa, Wójcza, Międzygórz, Pełkinie, Kańczuga, Maćkówka, Przędzel), bransolety otwarte z końcami zwężonymi stykającymi się lub zachodzącymi za siebie o przekroju okrągłym lub owalnym, bogato zdobione (Przędzel, Stawiszycy, Żydów, Janik, Sieniawa, Rzeszów — okolica, Maćkówka), naramienniki z dwoma tarczami spiralnymi (Żydów, Stawiszycy, Wójcza, Janik, Rzeszów — okolica) bądź z jedną tarczą (Załęże, Stawiszycy), naszyjniki otwarte z okrągłego pręta, ze zwężonymi końcami (Przędzel, Maćkówka, Rzeszów — okolica), a poniekąd i inne wyroby jak np. siekierki z tulejką czy ze skrzydełkami.

Przypomnieć warto, iż od niedawna, oprócz



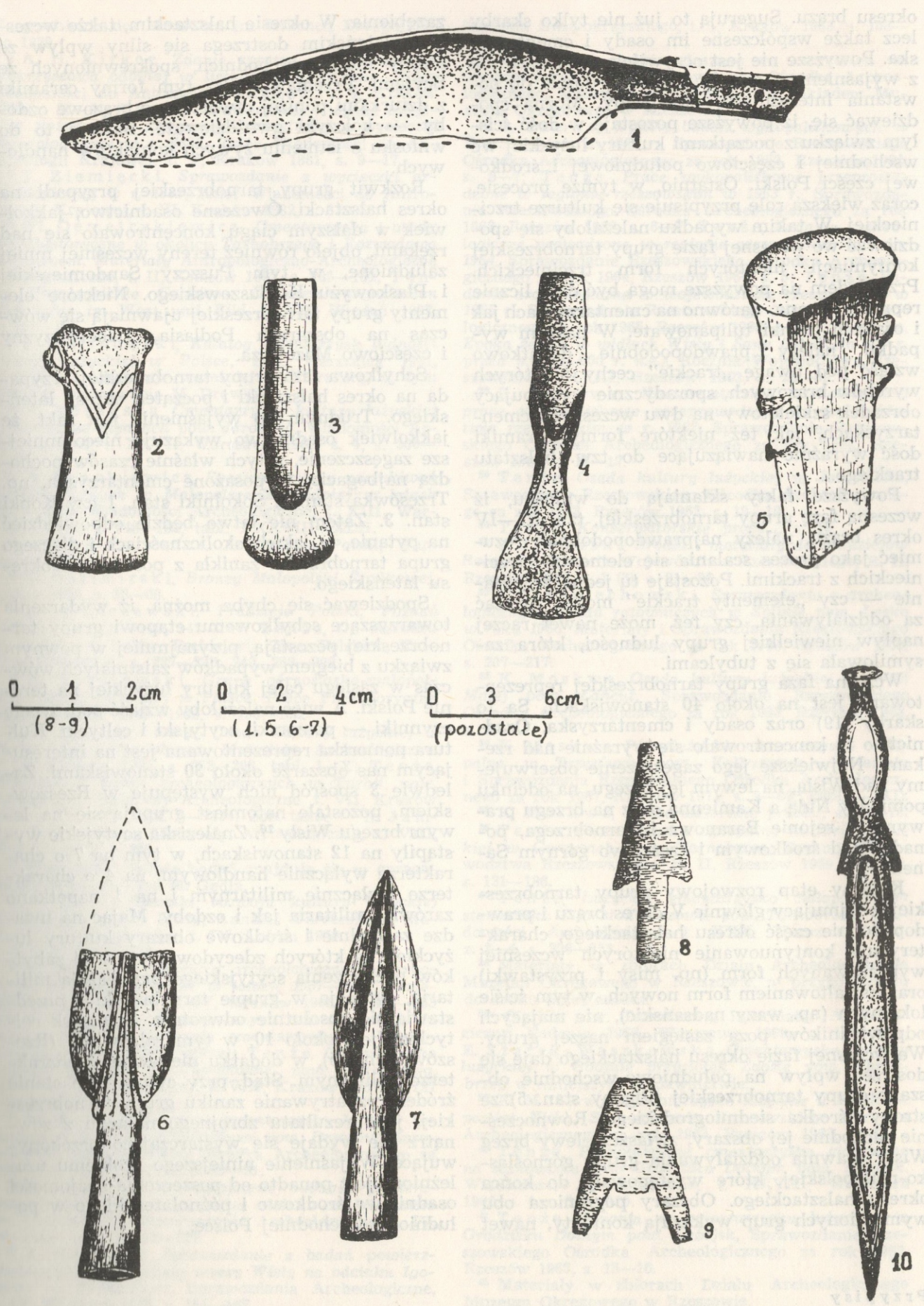
Tabl. VI. Trzęsówka pow. Kolbuszowa, stan. 1 (1 — z grobu 53, 2 — z grobu 145, 3 — z grobu 104, 4 — z grobu 179, 5 — z grobu 43, 9 — z grobu 139, 10 — z grobu 145, 14 — z grobu 308, 16 — z grobu 178, 17 — z grobu 118, 18 — z grobu 329), Kopki pow. Nisko, stan. 3 (6 — z grobu 33, 7—8 — z grobów zniszczonych), Grodzisko Dolne pow. Leżajsk stan. 2 (11 — z grobu 12), Gorzyce pow. Tarnobrzeg stan. 1 (12 — z grobu 133, 13 — z grobu 132), Knapy pow. Tarnobrzeg, stan. 1 (15 — z grobu 156).

skarbów z III—IV okresu brązu w zasięgu grupy tarnobrzesckiej, wskazać można kilkanaście współczesnych im osad i cmentarzysk. Na niektórych (np. Albigowa, pow. Łańcut, stan. 1 Grodzisko Dolne stan. 1) dostrzec można bransolety brązowe wcześniej zauważone w 7 z wymienionych skarbów. Dlatego przynależność kulturowa niniejszych skarbów nie może budzić wątpliwości.

W toku studiów nad materiałami grupy tarnobrzesckiej nasuwa się stwierdzenie, iż zespół ten, jakkolwiek mieszczący się bezspornie

w pojęciu „kultura łużycka”, wykształcił w sobie, w porównaniu do innych lokalnych grup tej kultury, najwięcej form miejscowych. Dostrzega się to na przestrzeni całego jej rozwoju. Przyczyna tegoż stanu tkwi w jej usytuowaniu geograficznym — bliskim sąsiedztwie z kulturami rozwijającymi się od wschodu i południa oraz bezpośrednim styku, nawet chyba ząbieniu z grupami górnośląsko-małopolską i mazowiecko-podlaską kultury łużyckiej.

Powstanie grupy tarnobrzesckiej odnieść należy najprawdopodobniej do III, a najpóźniej IV



Tabl. VII. Bachórz pow. Brzozów, stan. 1 (1 — z grobu 95), Maćkówka pow. Przeworsk (2-3 — ze skarbu), Trzciana pow. Rzeszów, stan. 1 (4 — ze skarbu), Przemysł, stan. A (5 — ze skarbu), Grzęska pow. Przeworsk stan. 2 (6 — znalezisko luźne), Sędziszów pow. Ropczyce, stan. A (7 — znalezisko luźne), Zbydniów pow. Tarnobrzeg, stan. 1 (8-9 — z grobu 218), Rożubowice pow. Przemysł (10 — znalezisko luźne).

okresu brązu. Sugerują to już nie tylko skarby lecz także współczesne im osady i cmentarzyska. Powyższe nie jest oczywiście równoznaczne z wyjaśnieniem genezy, czyli jak doszło do powstania interesującej nas grupy. Można spodziewać się, iż powyższe pozostaje w dość ścisłym związku z początkami kultury łużyckiej we wschodniej i częściowo południowej i środkowej części Polski. Ostatnio, w tymże procesie, coraz większą rolę przypisuje się kulturze trzcinieckiej. W takim wypadku należałoby się spodziewać we wczesnej fazie grupy tarnobrzeskiej kontynuacji niektórych form trzcinieckich. Przykładem na powyższe mogą być dość licznie reprezentowane zarówno na cmentarzyskach jak i osadach garnki tulipanowate. W naszym wypadku należy prawdopodobnie dodatkowo wziąć pod uwagę „trackie” cechy niektórych wyrobów brązowych, sporadycznie występujący obrządek szkieletowy na dwu wczesnych cmentarzyskach, jak też niektóre formy ceramiki dość wyraźnie nawiązujące do tzw. halsztatu trackiego.

Powyższe fakty skłaniają do wniosku, iż wczesną fazę grupy tarnobrzeskiej, tzn. III—IV okres brązu, należy najprawdopodobniej rozumieć jako proces scalania się elementów trzcinieckich z trackimi. Pozostaje tu jednakże pytanie — czy „elementy trackie” można uważać za oddziaływania, czy też, może nawet raczej napływ niewielkiej grupy ludności, która zasymilowała się z tubylcami.

Wczesna faza grupy tarnobrzeskiej reprezentowana jest na około 40 stanowiskach. Są to skarby (19) oraz osady i cmentarzyska. Osadnictwo to koncentrowało się wyraźnie nad rzekami. Największe jego zagęszczenie obserwujemy nad Wisłą, na lewym jej brzegu, na odcinku pomiędzy Nidą a Kamienną oraz na brzegu prawym, w rejonie Baranowa i Tarnobrzega, ponadto nad środkowym i częściowo górnym Sa-nem.

Kolejny etap rozwojowy grupy tarnobrzeskiej, obejmujący głównie V okres brązu i prawdopodobnie część okresu halsztackiego, charakteryzuje kontynuowanie niektórych wcześniej wypracowanych form (np. misy i przystawki) oraz kształtowaniem form nowych, w tym ściśle lokalnych (np. wazy nadszańskie), nie mających odpowiedników poza zasięgiem naszej grupy. We wczesnej fazie okresu halsztackiego daje się dostrzec wpływ na południowo-wschodnie obszary grupy tarnobrzeskiej (Pigany stan. 5) ze strony ośrodka siedmiogrodzkiego. Równocześnie zachodnie jej obszary, zwłaszcza lewy brzeg Wisły ujawnia oddziaływania grupy górnośląsko-malopolskiej, które występowały do końca okresu halsztackiego. Obszary pogranicza obu wymienionych grup wykazują kontakty, nawet

zazębienia. W okresie halsztackim, także wczesnym lateńskim dostrzega się silny wpływ ze strony kultur wschodnich, spokrewnionych ze Scytami. Przemawiają za tym formy ceramiki z dziurkami poniżej otworu oraz brązowe ozdoby — kolczyki gwoździowate. Skłania to do wniosku o istnieniu żywych kontaktów handlowych.

Rozkwit grupy tarnobrzeskiej przypadł na okres halsztacki. Ówczesne osadnictwo, jakkolwiek w dalszym ciągu koncentrowało się nad rzekami, objęło również tereny wcześniej mniej zaludnione, w tym Puszczy Sandomierskiej i Płaskowyzu Kolbuszowskiego. Niektóre elementy grupy tarnobrzeskiej ujawniają się wówczas na obszarach Podlasia, Lubelszczyzny i częściowo Mazowsza.

Schyłkowa faza grupy tarnobrzeskiej przypada na okres halsztacki i początek okresu lateńskiego. Trudnym do wyjaśnienia jest fakt, że jakkolwiek osadnictwo wykazuje nieco mniejsze zagęszczenie, z tych właśnie czasów pochodzą najbogaciej wyposażone cmentarzyska, np. Trzęsówka stan. 1, Sokolniki stan. 1 czy Kopki stan. 3. Zatem nie łatwo będzie odpowiedzieć na pytanie, w jakich okolicznościach i dlaczego grupa tarnobrzeska zanikła z początkiem okresu lateńskiego.

Spodziewać się chyba można, iż wydarzenia towarzyszące schyłkowemu etapowi grupy tarnobrzeskiej pozostają, przynajmniej w pewnym związku z biegiem wypadków zaistniałych wówczas w zasięgu całej kultury łużyckiej na terenie Polski. A więc należałoby wziąć pod uwagę czynniki — pomorski, scytyjski i celtycki. Kultura pomorska reprezentowana jest na interesującym nas obszarze około 30 stanowiskami. Zaledwie 3 spośród nich występuje w Rzeszowskiem, pozostałe natomiast grupują się na lewym brzegu Wisły⁷⁰. Znaleźiska scytyjskie wystąpiły na 12 stanowiskach, w tym na 7 o charakterze wyłącznie handlowym, na 4 o charakterze wyłącznie militarnym i na 1 napotkano zarówno militaria jak i ozdoby. Mając na uwadze zachodnie i środkowe obszary kultury łużyckiej, na których zdecydowanie wśród zabytków pochodzenia scytyjskiego przeważają militaria, sytuacja w grupie tarnobrzeskiej przedstawia się absolutnie odwrotnie. Znaleźisk celtyckich jest około 10, w tym zaledwie 1 (Rzeszów stan. 15), w dodatku niepewne, o charakterze militarnym. Stąd, przy cytowanym stanie źródeł, rozpatrywanie zaniku grupy tarnobrzeskiej, jako rezultatu zbrojnego najazdu z zewnątrz nie wydaje się wystarczająco przekonujące. Wyjaśnienie niniejszego problemu uzależnione jest ponadto od poszerzenia znajomości osadnictwa środkowo i późnolateńskiego w południowo-wschodniej Polsce.

Przypisy

¹ L. Kozłowski, *Kultura łużycka a problem pochodzenia Słowian*, Pamiętnik IV Zjazdu Historyków Polskich w Poznaniu 1925, Lwów 1926, s. 8.

² Ż. Pauli, *Starożytności galicyjskie*, Lwów 1840, s. 37.

³ Tamże, s. 27, ryc. 11.

⁴ K. Rogawski, *O wykopaliskach leżajskich*, *Rzecz archeologiczna* (Dodatek do Czasu), Kraków 1856; Ż. Pauli, *Starożytności...*, s. 1—47.

⁵ Np. A. Kohn und dr C. Mehlis, *Materialien zur*

Vorgeschichte des Menschen im östlichen Europa, Jena 1879.

⁶ A. H. Kirkor, *Zdanie sprawy z wycieczki do Mokrzyzowa odbytej w listopadzie 1876 roku*, Zbiór Wiadomości do Antropologii Krajowej, t. I, Kraków 1877, s. 36—41; Tenże, *Sprawozdanie i wykazabytków złożonych w Akademii Umiejętności z wycieczki archeologicznej w r. 1880*, Zbiór Wiadomości do Antropologii Krajowej, t. V, Kraków 1881, s. 9—17.

⁷ T. Ziemięcki, *Sprawozdanie z wycieczki archeologicznej w r. 1881*, Zbiór Wiadomości do Antropologii Krajowej, t. VI, Kraków 1882, s. 52—58.

⁸ Wł. Demetrykiewicz, *Cmentarzyska i osady przedhistoryczne w okolicy Tarnobrzega i Rozwadowa nad Sanem*, Materiały Antropologiczno-Archeologiczne i Etnograficzne, t. II, Kraków 1897, s. 135—152; Tenże, *Vorgeschichte Galiziens, Österreich-ungarischen Monarchie im Wort und Bild*, t. VII, Wiedeń 1897, s. 111—120.

⁹ T. Malinowski, *Katalog cmentarzysk ludności kultury łużyckiej w Polsce*, t. I, Warszawa 1961, s. 232—233 (obejmuje wcześniejszą literaturę, w tym również opracowania M. Drewki).

¹⁰ H. Różańska, *Cmentarzysko kultury łużyckiej w Sieniawie-Piganach pow. Jarosław*, Wiadomości Archeologiczne, t. XXVII, Warszawa 1962, z. 4, s. 360—381.

¹¹ B. Czapkiewicz, *Sprawozdania z poszukiwań archeologicznych w Małopolsce Zachodniej w latach 1926—1929*, Wiadomości Archeologiczne, t. XIII, Warszawa 1935, s. 148—154, tabl. XXXVIII—XLII.

¹² Wł. Antoniewicz, *Archeologia Polski*, Warszawa 1928.

¹³ T. Sulimirski, *Bronzy Małopolski Środkowej*, Lwów 1929, s. 56—60.

¹⁴ J. Kostrzewski, *Pradzieje Polski*, Poznań 1949, s. 106, 118—119, 142—144; Tenże, *Od mezolitu do wędrówek ludów*, Prehistoria Ziemi Polskich, Kraków 1939—1948, s. 237—238, 249, 268—269.

¹⁵ Z. Durczewski, *Grupa górnośląsko-małopolska kultury łużyckiej w Polsce*, Prace Prehistoryczne Nr 4, Kraków 1939—1946, s. 150—152.

¹⁶ M. Zeylandowa, *Osada kultury łużyckiej w Turbii, pow. Tarnobrzeg*, Materiały Archeologiczne, t. IV, Kraków 1963, s. 253—298, tabl. I—X; Tenże, *Materiały z badań archeologicznych w Turbii, pow. Tarnobrzeg*, Materiały Archeologiczne, t. VII, Kraków 1966, s. 205—228, tabl. I—VIII; Zob. także — R. Jankwa, *Sprostowanie*, Materiały Archeologiczne, t. VIII, Kraków 1967, s. 261.

¹⁷ Materiały z tychże badań znajdują się w opracowaniu przez doc. dra M. Gedla.

¹⁸ A. Żaki, *Początki rozwoju kultury łużyckiej w dorzeczu górnej Wisły*, Annales Universitatis Mariae Curie-Skłodowska, t. III, Lublin 1950.

¹⁹ Tamże, s. 132.

²⁰ A. Krauss, *Odkrycia archeologiczne w tarnobrzeskim zagłębieniu siarki w latach 1957—1961*, Materiały Archeologiczne, t. IV, Kraków 1963, s. 347—353 (spośród szeregu wzmiankowanych tam stanowisk na szczególną uwagę zasługuje cmentarzysko w Machowie, obejmujące 614 grobów); Tenże, *Cmentarzysko kultury łużyckiej w Chmielowie, pow. Tarnobrzeg*, Materiały Archeologiczne, t. VIII, Kraków 1967, s. 127—132, tabl. I.

²¹ M. Gedl, *Badania na cmentarzysku kultury łużyckiej w Bachórze-Chodorówce pow. Brzozów*, Sprawozdanie Rzeszowskiego Ośrodka Archeologicznego za rok 1965, Rzeszów 1965, s. 29—31.

²² J. Potocki, *Archeologiczne badania powierzchniowe nad dolnym Sanem na odcinku od Jarosławia do Sandomierza*, Sprawozdania Archeologiczne, t. IV, Wrocław 1957, s. 151—167.

²³ J. Machnik, *Sprawozdanie z badań powierzchniowych lewobrzeżnej terasy Wisły na odcinku Igołomia — Sandomierz*, Sprawozdania Archeologiczne, t. IV, Wrocław 1957, s. 151—167.

²⁴ J. Miśkiewicz, *Kultura łużycka w międzyrzeżu Pilicy i środkowej Wisły*, Materiały Starożytne, t. XI, Wrocław 1968, s. 131 i n. oraz przypisy 27, 28, 30—32.

²⁵ Zob. Z. Wł. Pyzik, *Materiały archeologiczne z powiatów opatowskiego i sandomierskiego*, Rocznik

Muzeum Świętokrzyskiego, t. I, Kraków 1963, s. 108—111.

²⁶ Wyniki tych badań ogłaszano we wszystkich zeszytach Sprawozdań Rzeszowskiego Ośrodka Archeologicznego, wydawanych od roku 1961 nakładem Muzeum Okręgowego w Rzeszowie.

²⁷ R. Jankwa, *Wyniki badań wykopaliskowych w Rzeszowskim w 1962 r.*, Sprawozdanie Rzeszowskiego Ośrodka Archeologicznego za rok 1962, Rzeszów 1962, s. 6—7; Tenże, *Prace wykopaliskowe przeprowadzone w regionie rzeszowskim w 1963 r.*, Sprawozdanie Rzeszowskiego Ośrodka Archeologicznego za rok 1963, Rzeszów 1963, s. 6—7; Tenże, *Badania archeologiczne prowadzone w regionie rzeszowskim w roku 1964*, Sprawozdanie Rzeszowskiego Ośrodka Archeologicznego za rok 1964, Rzeszów 1964, s. 5; Tenże, *Badania archeologiczne w województwie rzeszowskim w 1965 r.*, Sprawozdanie Rzeszowskiego Ośrodka Archeologicznego za rok 1965, Rzeszów 1966, s. 6—7; Tenże, *Epoka żelaza w widłach Wisły i Sanu (od około 400 r. przed n.e. do 600 r. n.e.)*, Rocznik Województwa Rzeszowskiego, R. III, Rzeszów 1963, s. 25—39.

²⁸ K. Moskwa, *Konserwatorskie archeologiczne prace wykopaliskowe przeprowadzone w województwie rzeszowskim w r. 1962*, Sprawozdanie Rzeszowskiego Ośrodka Archeologicznego za rok 1962, Rzeszów 1962, s. 16—17.

²⁹ Tenże, *Osada kultury łużyckiej w Jarosławiu*, Sprawozdanie Rzeszowskiego Ośrodka Archeologicznego za rok 1963, Rzeszów 1963, s. 18—19.

³⁰ Tenże, *Konserwatorskie prace...*, s. 16.

³¹ J. Janowski, *Źródła i materiały do pradziejów Rzeszowa*, Rocznik Województwa Rzeszowskiego, R. II, Rzeszów 1959, z. 1 (3), s. 91—96.

³² J. Strupiechowski, *Sprawozdanie z archeologicznych badań ratowniczych w Solinie pow. Lesko w roku 1966*, Materiały i Sprawozdania Rzeszowskiego Ośrodka Archeologicznego za rok 1966, Rzeszów 1968, s. 207—217.

³³ K. Moskwa, *Osada kultury łużyckiej w Woli Małej pow. Łańcut*, Sprawozdanie Rzeszowskiego Ośrodka Archeologicznego za rok 1963, Rzeszów 1963, s. 16—17.

³⁴ K. Moskwa, *Późnołużyckie cmentarzysko ciałopalne w Trzęsówce pow. Kolbuszowa*, Materiały i Sprawozdania Rzeszowskiego Ośrodka Archeologicznego za rok 1967, Rzeszów 1971, s. 9—98, Tabl. I—XL.

³⁵ K. Moskwa, *Konserwatorskie prace...*, s. 17—18.

³⁶ Tenże, *Cmentarzysko ciałopalne kultury łużyckiej w Gorzycach pow. Tarnobrzeg*, Rocznik Województwa Rzeszowskiego, R. II, Rzeszów 1959, z. 1 (3), s. 131—186.

³⁷ Tenże, *Łużyckie cmentarzysko ciałopalne na stanowisku 1 w Mokrzyzowie pow. Tarnobrzeg*, Wiadomości Archeologiczne, t. XXX, Warszawa 1965, z. 3—4, s. 336—353.

³⁸ Materiały w zbiorach Działu Archeologicznego Muzeum Okręgowego w Rzeszowie, w przygotowaniu do druku przez autora.

^{38a} Obojna pow. Tarnobrzeg, Informator Archeologiczny Badania 1968, Warszawa 1969, s. 119—120; E. Szarek-Waszkowska, *Cmentarzysko kultury łużyckiej w Obojnie przysiółek Zaosie pow. Tarnobrzeg* w niniejszym wydawnictwie.

³⁹ K. Moskwa, *Cmentarzysko łużyckie w Kopkach powiat Nisko*, Sprawozdanie Rzeszowskiego Ośrodka Archeologicznego za rok 1963, Rzeszów 1963, s. 17.

⁴⁰ Tenże, *Późnołużyckie cmentarzysko ciałopalne na stanowisku 2 w Grodzisku Dolnym pow. Leżajsk*, Wiadomości Archeologiczne, t. XXVIII, Warszawa 1962, z. 4, s. 308—329.

⁴¹ Tenże, *Badania na cmentarzysku łużyckim w Grodzisku Dolnym pow. Leżajsk*, Sprawozdanie Rzeszowskiego Ośrodka Archeologicznego za rok 1963, Rzeszów 1963, s. 15—16.

⁴² Materiały w zbiorach Działu Archeologicznego Muzeum Okręgowego w Rzeszowie.

⁴³ Jak wyżej.

⁴⁴ Temat niniejszy jest przedmiotem obszernej pracy przygotowywanej przez autora.

⁴⁵ W. Chmielewski, K. Jażdżewski, J. Kostrzewski, *Pradzieje Polski*, Wrocław 1965, s. 173—174, 189—190.

- ⁴⁶ Z. Bukowski, *Studia nad południowym i południowo-wschodnim pograniczem kultury łużyckiej*, Wrocław 1969, s. 337—348.
- ⁴⁷ J. Miśkiewicz, *Kultura łużycka...*, s. 129—208.
- ⁴⁸ S. Nosek, *Materiały do badań nad historią starożytną i wczesnośredniowieczną międzyrzecza Bugu i Wisły*, Annales UMCS, t. VII, Lublin 1957, s. 98—112, 327—353.
- ⁴⁹ M. Gedl, *Uwagi o kulturze łużyckiej w dorzeczu Sanu, Wieprza i górnego Bugu*, Sprawozdania Archeologiczne, t. XIV, s. 333—340.
- ⁵⁰ Zob. np. Z. Bukowski, *Ze studiów...*, s. 341; S. Nosek, *Materiały...*, s. 103.
- ⁵¹ Około 40 z tychże stanowisk, określonych w literaturze jako „najpewniej łużyckie”, wymaga jeszcze weryfikacji.
- ⁵² M. Zeylandowa, *Osada...*, s. 253—298.
- ⁵³ Też, *Materiały...*, s. 205—228.
- ⁵⁴ K. Moskwa, *Konserwatorskie prace...*, s. 16—17.
- ⁵⁵ Tamże, s. 16.
- ⁵⁶ J. Micek, *Badania wykopaliskowe na osadzie kultury łużyckiej w Cisowym Lesie pow. Nisko*, Sprawozdanie Rzeszowskiego Ośrodka Archeologicznego za rok 1965, Rzeszów 1966, s. 28—29.
- ⁵⁷ K. Moskwa, *Osada w Jarostawiu...*, s. 18—19.
- ⁵⁸ J. Strupiechowski, *Sprawozdanie...*, s. 207—217.
- ⁵⁹ K. Moskwa, *Osada w Woli Małej...*, s. 16—17.
- ⁶⁰ A. Krauss, *Odkrycia...*, s. 349; J. Miśkiewicz, *Kultura...*, s. 158.
- ⁶¹ J. Miśkiewicz, *Kultura...*, s. 158—159.
- ⁶² Tenże, *Osadnictwo ludności kultury łużyckiej w Mierzanowicach pow. Opatów*, Wiadomości Archeologiczne, t. XXVII, Warszawa 1962, s. 318—320.
- ⁶³ A. Jodłowski, *Sprawozdanie z badań wykopaliskowych przeprowadzonych na osadzie w Temszowie powiat Brzozów*, Sprawozdanie Rzeszowskiego Ośrodka Archeologicznego za rok 1963, Rzeszów 1963, s. 21.
- ⁶⁴ Z. Bukowski, *Karpaty w okresie halsztackim*, Acta Archaeologica Carpathica, t. IV, z. 1—2, s. 112.
- ⁶⁵ M. Gedl, *Badania na cmentarzysku kultury łużyckiej w Chodorówce pow. Brzozów w roku 1964*, Sprawozdanie Rzeszowskiego Ośrodka Archeologicznego za rok 1964, Rzeszów 1964, s. 22.
- ⁶⁶ R. Jamka, *Uwagi o kulturze trzcinieckiej w Sandomierskim*, Munera Archaeologica Iosepho Kostrzewski, Poznań 1963, s. 117—127; J. Miśkiewicz, *Kultura...*, s. 189.
- ⁶⁷ K. Moskwa, *Epoka brązu i początki epoki żelaza w Rzeszowskim, Pradzieje Rzeszowszczyzny*, Rzeszów 1963, s. 19; zob. także notatki o nowych, niepublikowanych odkryciach, złożone w archiwum Działu Archeologicznego Muzeum Okręgowego w Rzeszowie.
- ⁶⁸ Z. Bukowski, *Ze studiów...*, s. 344.
- ⁶⁹ A. I. Terenożkin, *Predskifskij period na dniewrowskom prawobereże*, Kijów 1961, s. 81, ryc. 11.
- ⁷⁰ J. Miśkiewicz, *Kultura...*, s. 194.