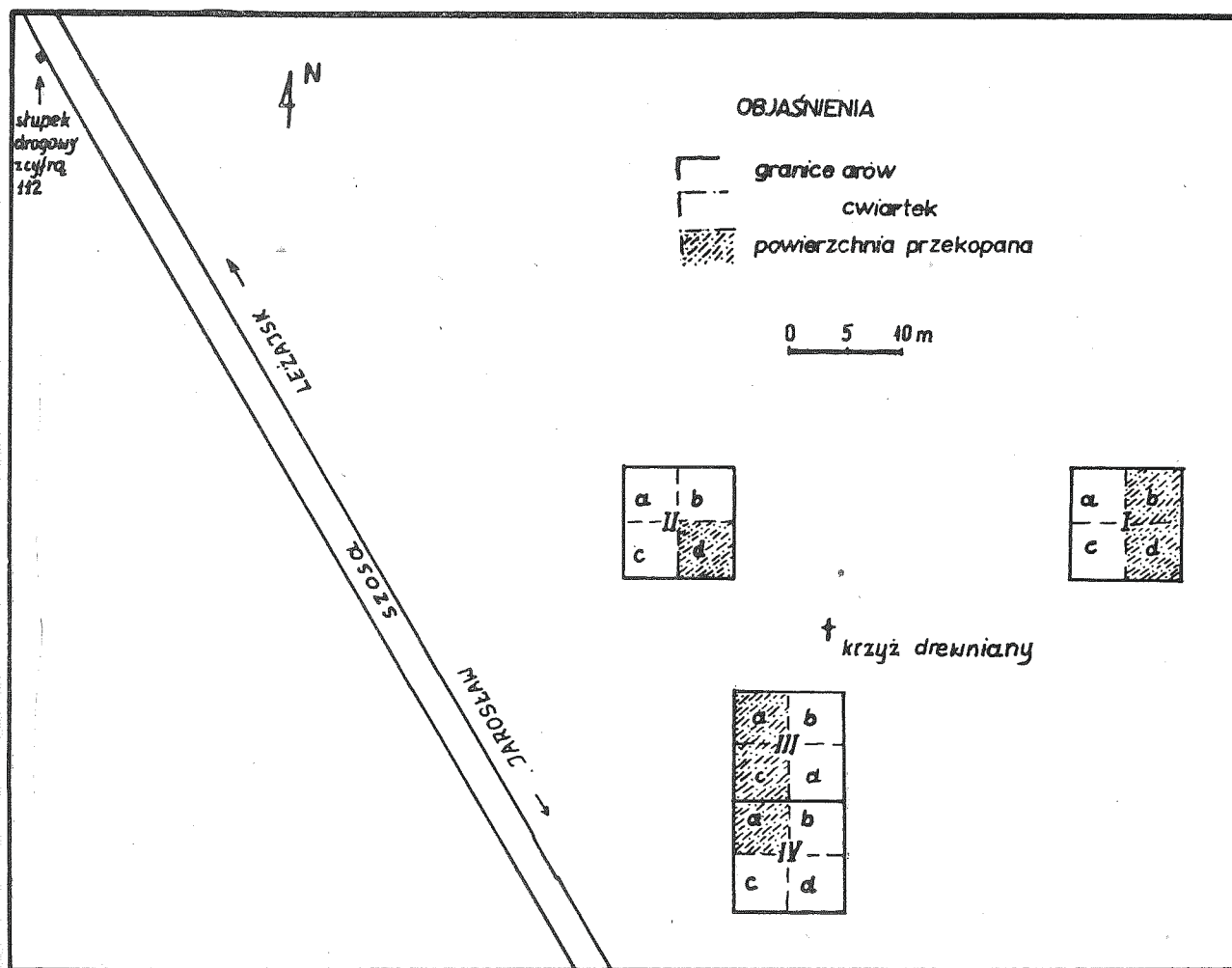


Kazimierz Moskwa

Badania zwiadowcze na stanowisku nr 4 w Wierzawicach, gm. Leżajsk, woj. Rzeszów

Stanowisko nr 4 znajduje się na polach uprawnych, położonych na południe od wsi, tuż przy lewym skraju szosy do Jarosławia. Jest to niewielkie lecz wyraźnie wyeksponowane wzniesienie

piaszczyste z drewnianym krzyżem na szczycie. Zostało ono odkryte przez A. Jodłowskiego i A. Talarę w r. 1961 i określone jako znalezisko ułamków ceramiki kultury łużyckiej¹.



Ryc. 1. Wierzawice, stan. 4. Szkic sytuacyjny stanowiska. Oprac. K. Moskwa

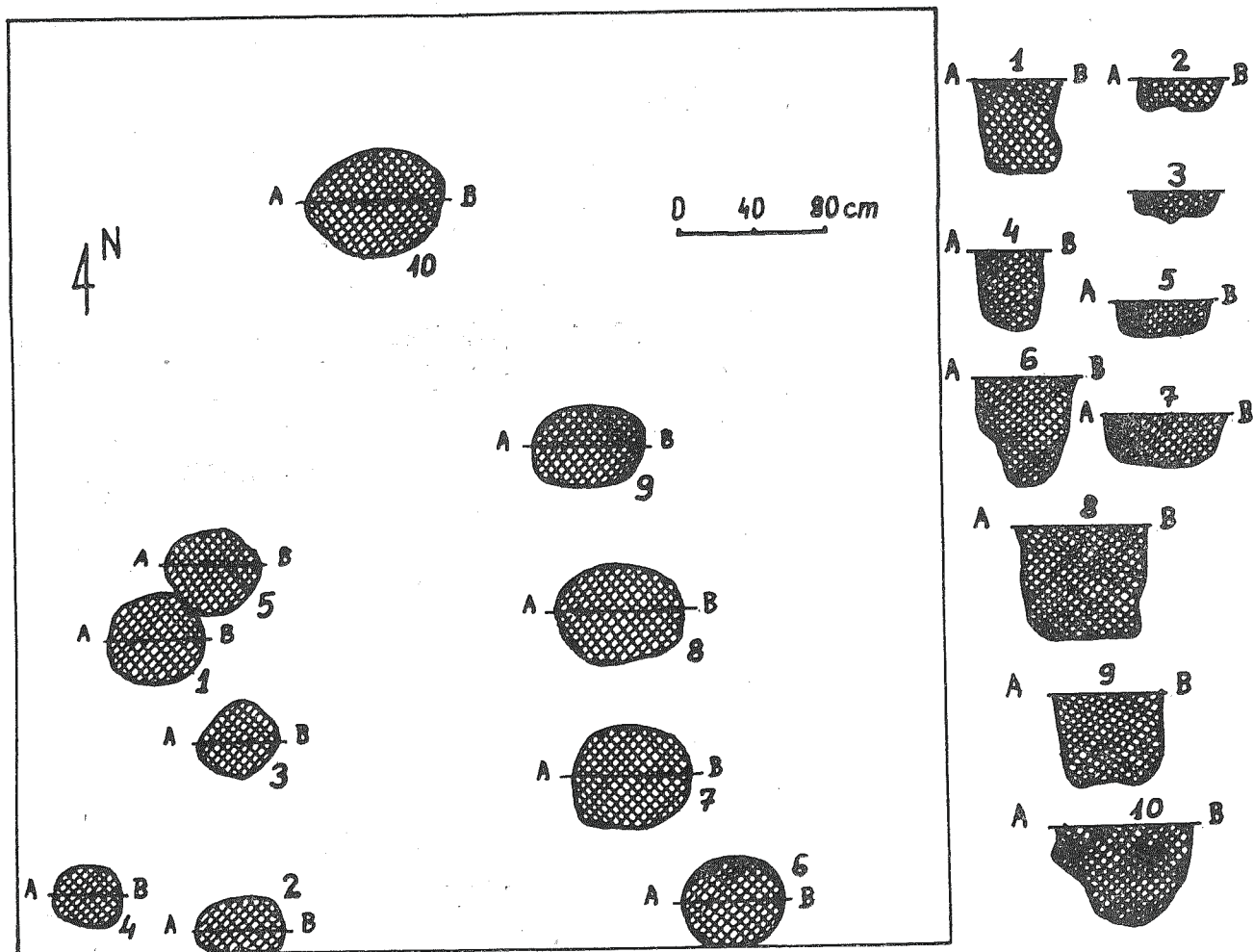
Ze względu na zagrożenie stanowiska (plano-
wano założenie cmentarza wiejskiego), zachodziła
potrzeba bliższego rozpoznania tegoż obiektu i
ustaleń co do jego zabezpieczenia. W dniach 15—
30 sierpnia 1978 r. podjęto tu z ramienia Muzeum
Okręgowego w Rzeszowie, zwiadowcze prace wy-
kopaliskowe². Kierował nimi autor przy współ-
pracy z p. Stanisławem Sochą — Dyrektorem Miej-
skiej Biblioteki Publicznej w Leżajsku. Materiały
z badań, wraz z dokumentacją złożono w zbiorach
Działu Archeologicznego Muzeum Okręgowego w
Rzeszowie.

Eksploracją objęto powierzchnię 1,5 aru. Zło-
żyły się na to: ćwiartki *b* oraz *d* aru I, ćwiartka
d aru II, ćwiartki *a*, *c* z aru III oraz ćwiartka *a*
z aru IV (ryc. 1). Stwierdzono, że na wschodnim
zbozcu wzniesienia znajduje się osada kultury
trzcinięckiej, natomiast na zachodnim, przylegają-
cym do szosy występuje cmentarzysko I fazy roz-
wojowej grupy tarnobrzesckiej kultury łużyckiej.

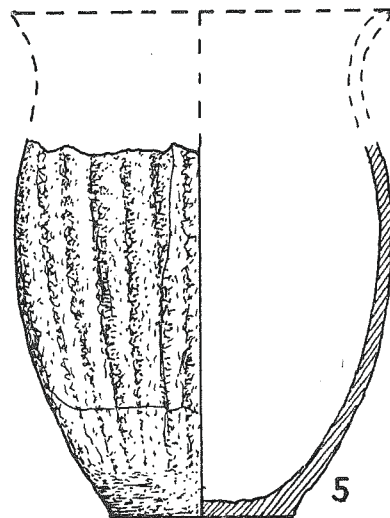
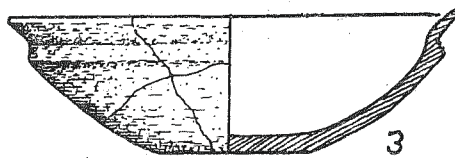
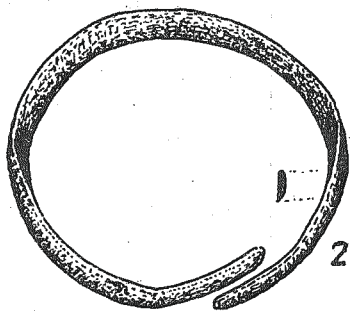
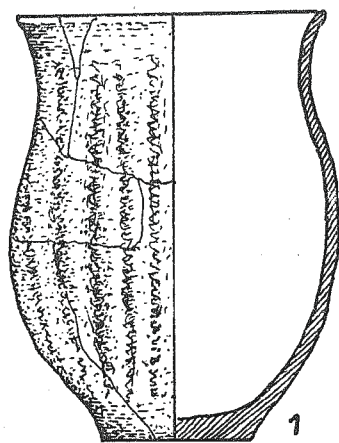
Relikty osady kultury trzcinięckiej zauważono
w ćwiartkach *b* oraz *d* aru I. Były dość liczne
ułamki naczyń, w tym: fragment czarki o esowa-
tym profilu ze skośnie ściętą krawędzią, szyjką
zdobioną pasmem rytych żłobków (tabl. IV, 4)

oraz fragmenty dużego naczynia z cylindryczną
szyjką, zdobioną dolepianymi listewkami o profi-
lu trójkątnym (tabl. IV, 5). Są to formy pospolite
w kulturze trzcinięckiej³. Ponadto zwrócić trze-
ba uwagę na grupę 10 jam słupowych, których
rzuty poziome czytelne były w ćwiartce *d* aru I, na
głębokości 60 cm (ryc. 2). Ich średnice wynosiły
32—68 cm. Posiadały one ścianki zbliżone do pio-
nowych, natomiast dna prawie płaskie. Są to nie-
wątpliwie ślady budowli słupowej o kształcie
zbliżonym prawdopodobnie do trapezu lub prostokąta.
Określenie jej rozmiarów nie jest możliwe,
gdyż wykraczała ona poza teren eksplorowany.
Nie umniejsza to jednak rangi naszego odkry-
cia dla poszerzenia znajomości jakże słabo roz-
poznanej problematyki kultury trzcinięckiej w tej
części Polski⁴.

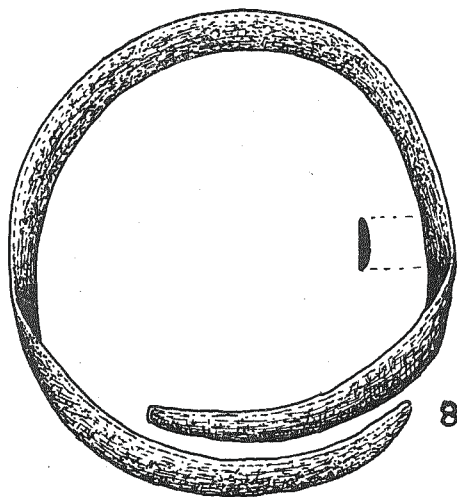
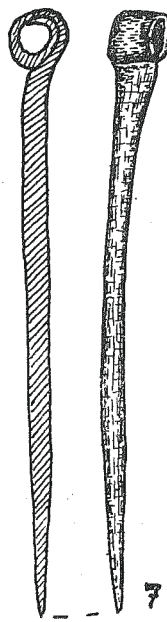
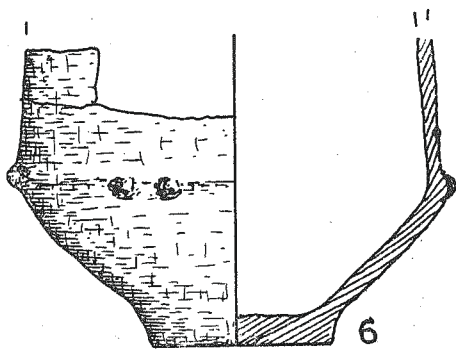
Na stanowisku grupy tarnobrzesckiej wyeksploro-
wano 21 grobów. Wystąpiły one w ćwiartkach:
a, *c* aru III oraz w ćwiartce *a* aru IV (ryc. 3;
tab. 1). Obejmują one jedynie część cmentarzyska,
którego wielkości, przy zrealizowanym programie
badań nie można określić. Wyniki badań, poza
poszerzeniem źródeł dotyczących I fazy rozwojo-
wej grupy tarnobrzesckiej, nie wnoszą niczego re-



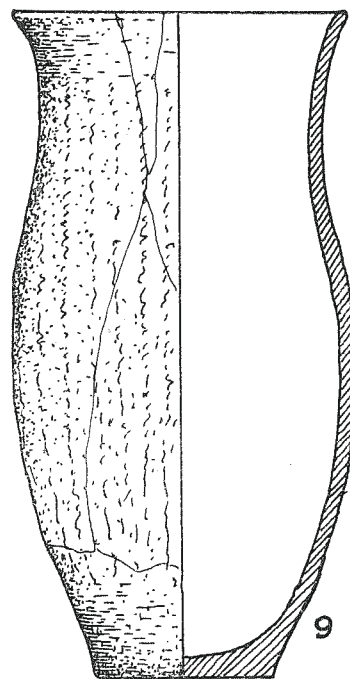
Ryc. 2. Wierzawice, stan. 4. Rzut poziomy i profile jam słupowych osady kultury trzcinięckiej; w ćwiartce *d* aru I. Oprac. K. Moskwa



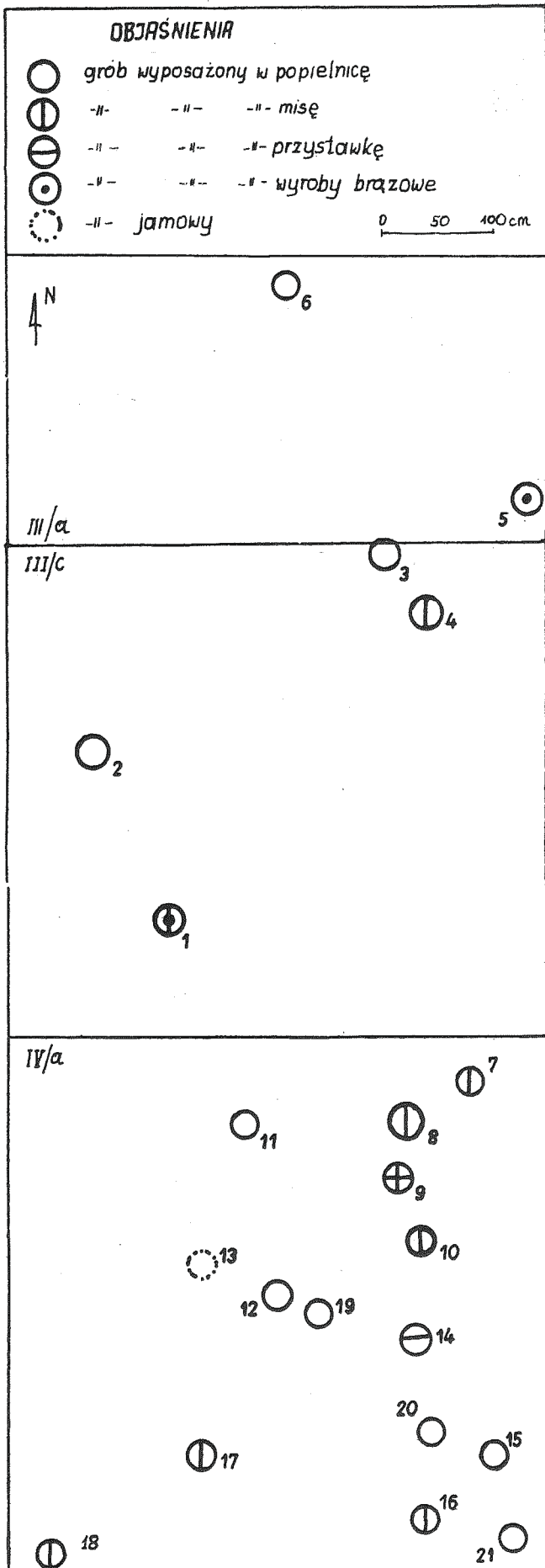
0 1 2 3 cm
(2, 7-8)



0 4 8 12 cm
(pozostate)



TABL. I. Wierzawice, stan, 4. Wyposażenie grobów grupy tarnobrzeskiej. Grób 1 (1-3), Grób 2 (4-5).
Grób 5 (6-8), Grób 7 (9)



Ryc. 3. Wierzawice, stan. 4. Rozmieszczenie grobów grupy tarnobrzeskiej. Oprac. K. Moskwa

welacyjnego do jej problematyki. Są jednak potwierdzeniem wyrażonych wcześniej myśli w tej sprawie⁵ i dlatego warto je przytoczyć, chociażby w formie ogólnej i skróconej.

Stan zachowania pochówków nie odbiega od współczesnych im, stwierdzonych na innych cmentarzyskach. Załedwie jeden grób, (nr 12) określić można jako dobry, czyli nienaruszony. Z pozostałych, 14 pochówków (nr: 1—2, 5, 7—11, 13—14, 16—18, 21) było uszkodzonych, czyli nie można mieć pewności co do nienaruszalności ich wyposażenia; 5 (pozostałe) uznano za zniszczone, jako że ich wyposażenie jest z całą pewnością niepełne.

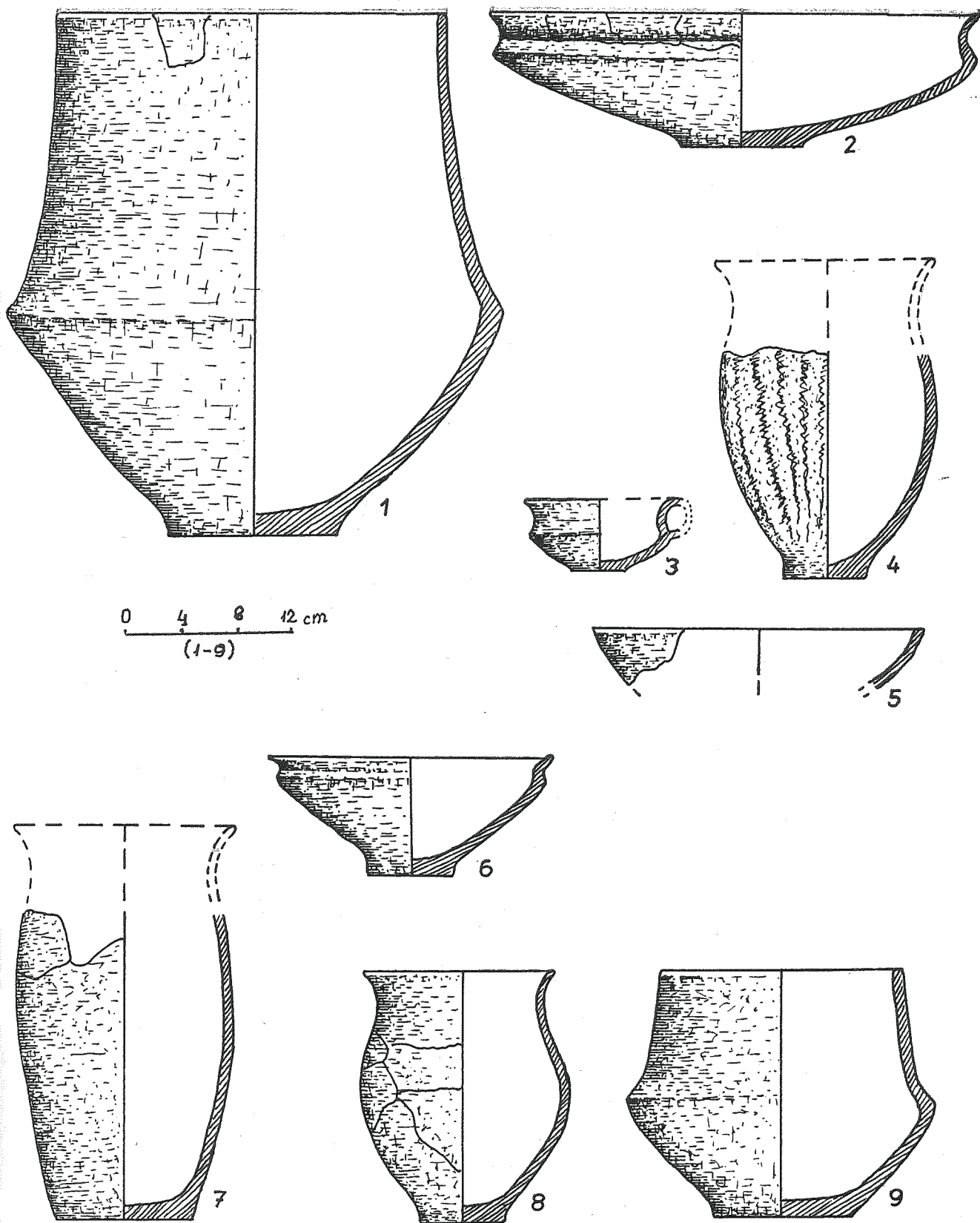
Groby zalegały w głębokościach od 22—70 cm (partie górne) do 45—100 cm (partie dolne). Ich wyposażenie (zob. tabl. 1) stanowiły popielnice (we wszystkich z wyjątkiem grobu jamowego), misy (w 10), przystawki (w 2) oraz ozdoby brązowe (w 3). Popielnice z reguły ustawiane były w pozycji pionowej, z otworem zwróconym ku górze. W ich wnętrzu znajdowały się przepalone kości, które niekiedy, w mniejszych ilościach występowały ponadto obok popielnic (groby 7—8). W jednym przypadku, popielnica z przepalonymi kośćmi (grób 11) ułożona była na boku, z otworem zwróconym w kierunku południowo-zachodnim. Misy spoczywały wyłącznie na popielnicach, jako ich nakrycie, z dnem zwróconym ku górze. Przystawki znajdowały się obok popielnic, przy czym okaz w grobie 9 odwrócony był dnem do góry, a w grobie 14 ustawiony był podobnie jak popielnica. Przedmioty z brązu (ozdoby) napotykano wyłącznie w popielnicach, wśród przepalonych kości. Stwierdzono ponadto wypadki luźnego występowania, w ćwiartce a aru IV, misy (tabl. IV, 2) i przystawki (tabl. IV, 3). Opisane formy grobów i wyposażenia nie wykraczają poza ustalenia w tym zakresie dla grupy tarnobrzeskiej⁶.

Wśród popielnic przeważały garnki tulipano-wate (w 13 grobach: 1—2, 6—7, 9—11, 16—21). Wykonane były one z gliny posiadającej domieszkę drobnziarnistego tłucznia lub piasku, niekiedy w bardzo małych ilościach. Ich powierzchnia posiadała barwę brunatną w różnych odcieniach, najczęściej szarym, przy czym wewnątrz naczyń była mniej lub bardziej gładka. W zależności od ukształtowania powierzchni zewnętrznej, w zespole omawianym wyróżnić należy:

a) garnki o całej powierzchni dość gładkiej (tabl. II, 7—8);

b) garnki gładzone poniżej otworu i przy dnie, natomiast na brzusku chropowate i obmazywane (tabl. I, 1, 5, 9; II, 4; III, 4—6; IV, 1).

Formy obydwu odmian są sobie współczesne i w grupie tarnobrzeskiej datowane wyłącznie na I fazę jej rozwoju⁷.



TABL. II. Wierzawice, stan. 4 Wyposażenie grobów grupy tarnobrzekiej. Grób 8 (1—2). Grób 9 (3—5).
Grób 10 (6—7). Grób 11 (8). Grób 12 (9)

Tab. 1. Zestawienie informacji o grobach

Nr grobu	Forma grobu		Stan zachowania	Głębokość /w cm/	Wyposażenie - tablica			
	popielnicowy	jamo- wy			popiel- nica	misa	przy- stawki	wyroby z brązu
1	+	-	uszkodzony	24-49 cm	I, 1	I, 3	-	I, 2
2	+	-	uszkodzony	25-50 cm	I, 5	I, 4	-	-
3	+	-	zniszczony	22-40 cm	1	-	-	-
4	+	-	zniszczony	30-50 cm	1	1	-	-
5	+	-	uszkodzony	25-47 cm	I, 6	-	-	I, 7-8
6	+	-	zniszczony	25-45 cm	1	-	-	-
7	+	-	uszkodzony	45-80 cm	I, 9	1	-	-
8	+	-	uszkodzony	45-90 cm	II, 1	II, 2	-	-
9	+	-	uszkodzony	40-62 cm	II, 4	II, 2	II, 3	-
10	+	-	uszkodzony	45-73 cm	II, 7	II, 6	-	-
11	+	-	uszkodzony	45-65 cm	II, 8	-	-	-
12	+	-	dobry	40-65 cm	II, 9	-	-	-
13	+	+	uszkodzony	25-40 cm	-	-	-	-
14	+	-	uszkodzony	50-60 cm	III, 2	-	III, 1	-
15	+	-	zniszczony	65-85 cm	1	-	-	-
16	+	-	uszkodzony	55-75 cm	III, 4	III, 3	-	-
17	+	-	uszkodzony	40-70 cm	III, 5	1	-	-
18	+	-	uszkodzony	32-68 cm	III, 6	III, 7	-	-
19	+	-	zniszczony	50-70 cm	1	-	-	-
20	+	-	zniszczony	70-90 cm	1	-	-	-
21	+	-	uszkodzony	70-100 cm	IV, 1	-	-	-

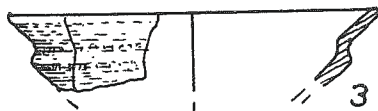
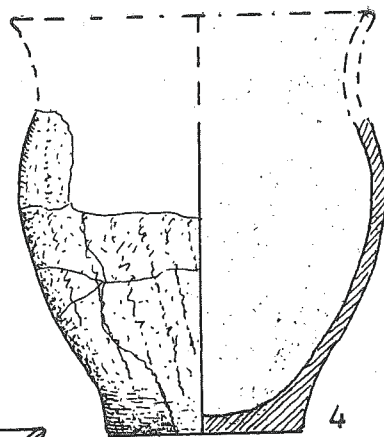
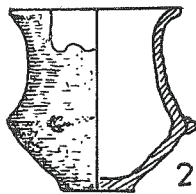
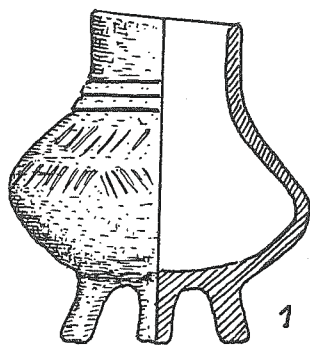
Znacznie słabiej na naszym cmentarzysku reprezentowane są popielnice wazowate. Przytoczyć tu należy głównie dwa naczynia o dość ostro załamany brzuscu, przechodzącym w lekko łupkowatą szyjkę, o powierzchni dość gładkiej, brunatnej (tabl. II, 1, 9). Są to formy pospolite w zasięgu kultury łużyckiej; w grupie tarnobrzeskiej występujące na przestrzeni całego jej rozwoju i możliwe do szczegółowego datowania wyłącznie w oparciu o przedmioty z nimi współwystępujące.

W naszym przypadku możliwość taką stwarza zespół grobu 8, w którym wraz z popielnicą wazowatą (tabl. II, 1) współwystępuje misa profilowana (tabl. II, 2), o której będzie mowa poniżej. W grupie naczyń wazowatych trzeba jeszcze zwró-

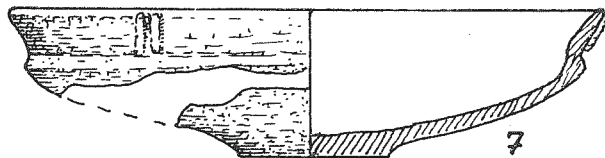
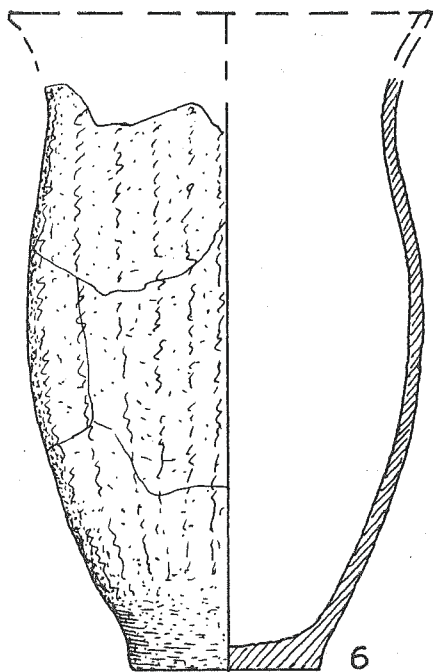
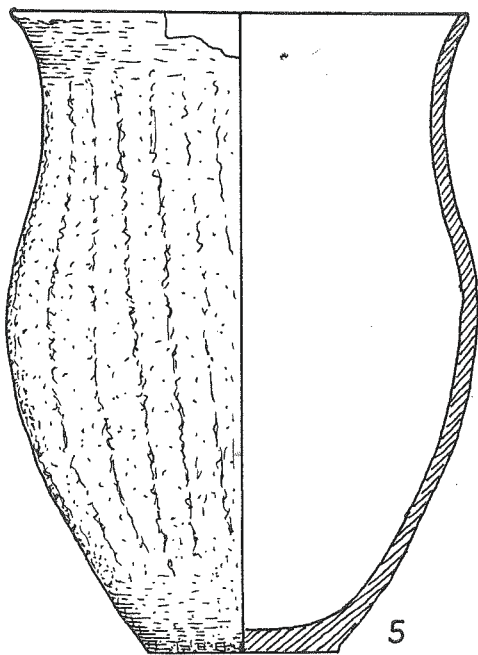
cić uwagę na małe naczynie o wydętym i dość ostro załamanym brzuscu, zdobionym pojedynczymi guzkami kopulastymi, przechodzącym w łukowatą, lejkowato rozchyloną szyjkę (tabl. III, 2). Posiada ono odpowiedniki we wczesnej fazie grupy tarnobrzeskiej⁸ i brak jest podstaw do innego datowania.

Misy występujące na naszym cmentarzysku, to formy profilowane, o wyraźnie wydętym brzuscu, krótkim nadziałomiu, z wyodrębnioną lejkowatą szyjką (tabl. I, 3-4; II, 2, 6; III, 3, 7; IV 2). Są to naczynia charakterystyczne dla I fazy rozwojowej grupy tarnobrzeskiej⁹.

Przystawki reprezentowane są czerpakiem profilowanym (tabl. II, 3) oraz naczynkiem na czte-



0 4 8 12 cm
(1-7)



TABL. III. Wierzawice, stan. 4. Wyposażenie grobów grupy tarnobrzesckiej. Grób 14 (1-2). Grób 16 (3-4). Grób 17 (5). Grób 18 (6-7)

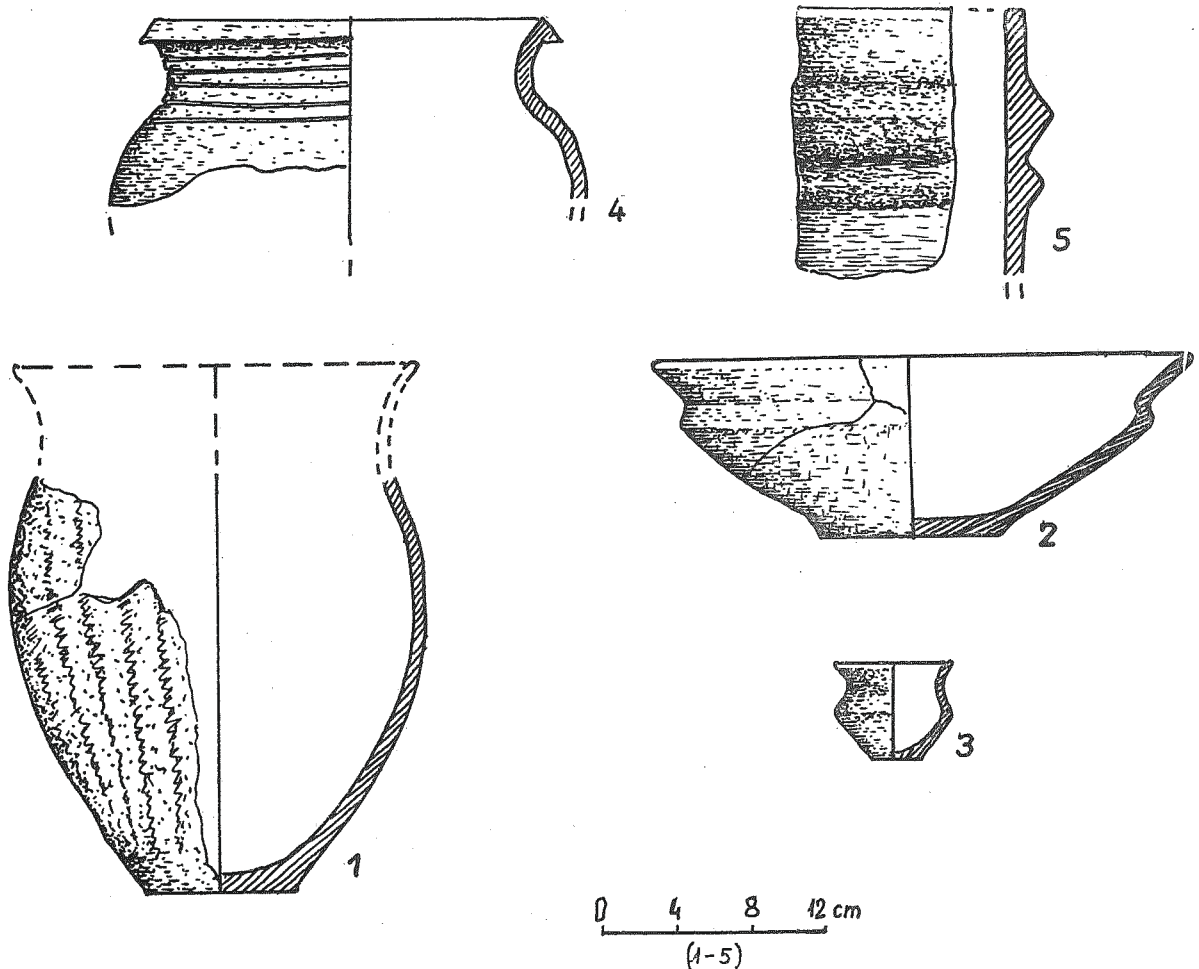
rech nóżkach (tabl. III, 1). Naczynko posiada mocno wydęty brzusec, przechodzący w prawie cylindryczną szyjkę. Brzusiec zdobiony jest pasmami niezbyt regularnie ułożonych kresek, a nasada szyjki pasmem dookólnych żłobków. Jest to okaz unikalny w grupie tarnobrzeskiej, niewątpliwie bardzo wczesny chronologicznie, nawiązujący do ceramiki kultury trzcinieckiej. Przemawiają za tym nóżki, jak również zdobnictwo szyjki. Natomiast czerpak (tabl. II, 3) posiada liczne odpowiedniki na cmentarzyskach głównie wczesnej¹⁰ lecz także i środkowej fazy¹¹ grupy tarnobrzeskiej.

Wśród ozdób brązowych składających się na wyposażenie grobów na naszym cmentarzysku wyróżnić należy małe bransolety wykonane z płasko-wypukłej taśmy, z końcami zwężonymi, zachodzącymi za siebie (tabl. I, 2, 8) oraz szpilę wykonaną z okrągłego pręta, z główką sklepaną i zwinętą w uszko (tabl. I, 7). Są to przedmioty bardzo pospolite w kulturze łużyckiej, również w grupie tarnobrzeskiej¹² i nie wnoszą niczego istotnego do jej problematyki poznawczej.

Podsumowując wyrażone uwagi na temat wyposażenia grobów nasuwa się stwierdzenie, że brak

wśród nich materiałów, które możnaby datować wyłącznie na II lub III fazę rozwojową grupy tarnobrzeskiej. Występują natomiast formy, które nie wykraczają poza fazę I, a ich współwystępowanie z materiałami o szerszej rozpiętości chronologicznej, skłania do datowania naszego cmentarzyska na I fazę rozwojową grupy tarnobrzeskiej, czyli na III i pierwszą połowę IV okresu epoki brązu.

Koniecznym wydaje się zwrócenie uwagi na fakt, że stanowisko w Wierzawicach jest jedynym w zasięgu grupy tarnobrzeskiej, na którym stwierdzono relikty I fazy tejże grupy, a ponadto relikty kultury trzcinieckiej. Odległość pomiędzy nimi (zob. ryc. 1) w linii prostej wynosi ok. 30 m i na tej przestrzeni, czego należy żałować, nie zdołano założyć wykopów. Wznowienie badań na tym odcinku może dostarczyć niezwykle cennych informacji odnośnie układu stratygraficznego pomiędzy kulturą trzciniecką a wczesną fazą grupy tarnobrzeskiej. Gdyby jeszcze, powyższe uzupełnić o badania C₁₄, można będzie oczekiwać bardzo istotnych podstaw do rozważań nad genezą grupy tarnobrzeskiej.



TABL. IV. Wierzawice, stan. 4. Wyposażenie grobu nr 21 grupy tarnobrzeskiej (1). Luźne materiały grupy tarnobrzeskiej z ćwiartki a aru IV (2—3). Fragmenty naczyń kultury trzcinieckiej (4—5)

Przypisy

¹ K. Moskwa, *Kultura łużycka w południowo-wschodniej Polsce*, Rzeszów 1976, s. 322.

² Tenże, *Wierzawice, gm. Leżajsk, woj. rzeszowskie*, „Informator Archeologiczny”, Badania 1978, Warszawa 1979, s. 72—73.

³ Por. np. J. Miśkiewicz, *Kultura trzcinińska* [w:] „Prahistoria Ziemi Polskiej”, Wrocław 1978, t. III, s. 176—177, tabl. XLVIII, L — LIV.

⁴ K. Moskwa, *Kultura...*, s. 140—141, mapka 2; tenże, *Pradzieje południowo-wschodniej Polski*, Rzeszów 1979, s. 24—27.

⁵ M. Gedl, *Ze studiów nad genezą i wczesną fazą grupy tarnobrzęskiej*, „Archeologia Polski”, Wrocław 1970, t. XV, z. 2, s. 366—386; K. Moskwa, *Kultura...*, s. 139—147, mapka 3.

⁶ K. Moskwa, *Kultura...*, s. 105—120.

⁷ M. Gedl, *Badania nad zespołem osadniczym grupy tarnobrzęskiej w Bachórze—Chodorówce, pow. Brzozów w latach 1970—1972*, „Materiały i Sprawozdania Rzeszowskiego Ośrodka Archeologicznego za lata

1970—1972”, Rzeszów, 1975, s. 52—57; K. Moskwa, *Kultura...*, s. 53—54.

⁸ K. Moskwa, *Kultura...*, s. 191—198; zob. także niepublikowane materiały z badań autora w Grodzisku Dolnym stan. 1, złożone w zbiorach Działu Archeologicznego Muzeum Okręgowego w Rzeszowie, głównie zespoły grobów: 48, 43, 131.

⁹ Zob. m. innymi: S. Lewandowski, *Wyniki badań archeologicznych na cmentarzysku grupy tarnobrzęskiej w Paluchach stan. 1, gm. Sieniawa, woj. Przemyśl*, „Materiały i Sprawozdania Rzeszowskiego Ośrodka Archeologicznego za lata 1973—1975”, Rzeszów 1979, s. 117—128, tabl. I, f—h, g, III, i—j.

¹⁰ K. Moskwa, *Kultura...*, s. 195, ryc. 19, g; S. Lewandowski, *Wyniki...*, tabl. II, r, III, p, g.

¹¹ K. Moskwa, *Cmentarzysko ciałopalne kultury łużyckiej w Zbydniowie, gm. Zaleszany, woj. Tarnobrzeg*, „Materiały i Sprawozdania Rzeszowskiego Ośrodka Archeologicznego za lata 1973—1975”, Rzeszów 1979, s. 3 i n., tabl. IX, 9, XIX, 8.

¹² Tenże, *Kultura...*, s. 20—21, 25—29.

PROBEUNTERSUCHUNGEN AN DER FUNDSTELLE 4 IN WIERZAWICE, GEMEINDE LEŻAJSK, WOJEWODSCHAFT RZESZÓW

Resümee

Die 1976 begonnenen Ausgrabungen des Verfassers konzentrierten sich auf die Krematoriumsstätte aus der Frühphase der zur Lausitzer Kultur gehörenden Tarnobrzęgruppe sowie eine offene Siedlung der Trzciniękultur. Insgesamt wurden 1,5 Ar freigelegt (Zeichn. Nr. 1).

Überbleibsel einer Siedlung der Trzciniękultur konnten in den Vierteln *b* sowie *d* im Ar I (Zeichn. Nr. 1) festgestellt werden. Dort stieß man auf 10 Pfahlgruben (Zeichn. Nr. 2) und in deren unmittelbarer Nachbarschaft auf für die Trzciniękultur typische Scherben (Taf. IV, 2—3).

Auf dem Gräberfeld der Tarnobrzęgruppe (Zeichn. Nr. 3) wurden 21 Grabstätten untersucht, deren Anlage und Beigaben (Taf. I—III; IV, 1) nicht von den üblichen Kennzeichen für die I. Entwicklungsphase dieser Gruppe abweichen.

Höchst wünschenswert wäre eine erneute Aufnahme der Untersuchungen an der genannten Fundstelle. Diese könnten uns Details zum stratigraphischen Aufbau innerhalb der Trzciniękultur einerseits und der Frühphase der Tarnobrzęgruppe andererseits liefern. Das wäre ausgesprochen wichtig, um die Problematik ihrer Entstehung zu erweitern.