

Badania archeologiczno-architektoniczne przy budynku Miejskiej Rady Narodowej w Przemyślu

Problemy badawcze związane z przemyskim zespołem urbanistycznym stawiają przed instytucjami zajmującymi się przeszłością miasta szereg zadań. Do niezmiernie ważnych należy nadzór archeologiczny nad wszelkimi wykopami nie tylko w granicach starego miasta lecz poza jego obrębem. Dotychczasowe rezultaty doraźnych obserwacji różnych wykopów budowlanych i kanalizacyjnych przyniosły w latach 1963—1967 szereg interesujących wyników, szczególnie wiążących się z zasięgiem średniowiecznych umocnień obronnych, śladami zabudowy wczesnośredniowiecznej itp.

Dział Archeologii Muzeum Ziemi Przemyskiej w roku 1967 główne wysiłki badawcze skoncentrował w pierzei południowej rynku wokół budynku Miejskiej Rady Narodowej. Okazją do podjęcia obserwacji stały się poważne roboty ziemne związane z remontem kapitalnym tego obiektu, osuszaniem piwnic i fundamentów poprzez wykonywanie kanału izolacyjnego wokół całego budynku. Budynek MRN do tej pory nie doczekał się druku monograficznego opracowania, ostatnie lata jednak pozwoliły mgr Renacie Frazikowej na podjęcie kompleksowych badań architektonicznych, które przyniosły wiele cennego materiału do tego obiektu¹. Badania trwały od 24 sierpnia do 20 września.

Archeologa interesowały przede wszystkim najdawniejsze ślady osadnictwa w tym rejonie, na dalszym planie zaś dokumentowano relikty architektoniczne, które znalazły się w kręgu zainteresowań historyków sztuki i architektów². W naszym sprawozdaniu skoncentrujemy się na zrelacjonowaniu wyników badań archeologicznych, które miały charakter ratowniczy. Sytuację komplikował fakt, że wzdłuż budynku od ulicy Kościuszki wykopy wykonywano sprzętem mechanicznym (koparką), dlatego obserwacje nasze na tym odcinku ograniczyły się do zebrania nielicznych zabytków z ziemi wyrzucanej prosto z koparki na samochody.

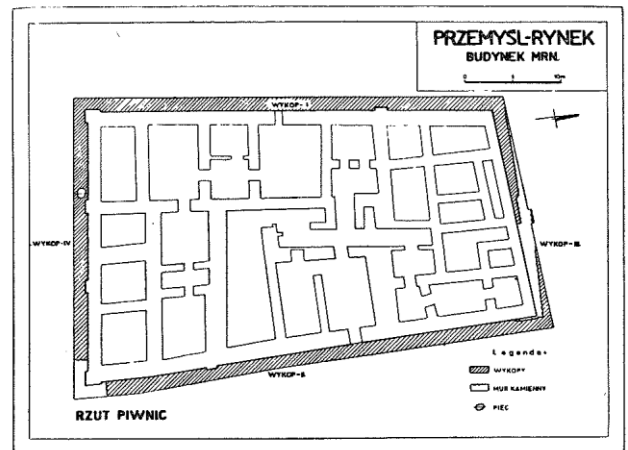
Relację z naszych obserwacji przeprowadzimy w ramach poszczególnych wykopów (Ryc. 1).

Wykop I (wzdłuż budynku od ulicy Kościuszki).

Wykop posiadał długość 36 m, eksploatowany był na niektórych odcinkach do głęb. 300 cm. Stratygrafia w wykopie przedstawiała się następująco, do głęb. 120—150 cm wystąpiły warstwy nasypów opadające w dół ku ulicy Ratuszowej. Pod warstwą nasypów wystąpiła warstwa ziemi intensywnie czarnej, w której występowały zabytki. W profilu wykopu zaznaczyły się przy styku z calcem dwa wyraźne zagłębienia przypuszczalnie po pierwotnej zabudowie ziemiankowej. Luźno wybrane fragmenty naczyń pozwalają wiązać w/w warstwę kulturową z okresem wczesnego średniowiecza (Ryc. 2a—c). Do niezmiernie ciekawych zabytków należy zaliczyć przedmiot gliniany pokryty polewą w formie pisanki (Ryc. 2d). W warstwie kulturowej wystąpiły duże ilości węgla drzewnych.

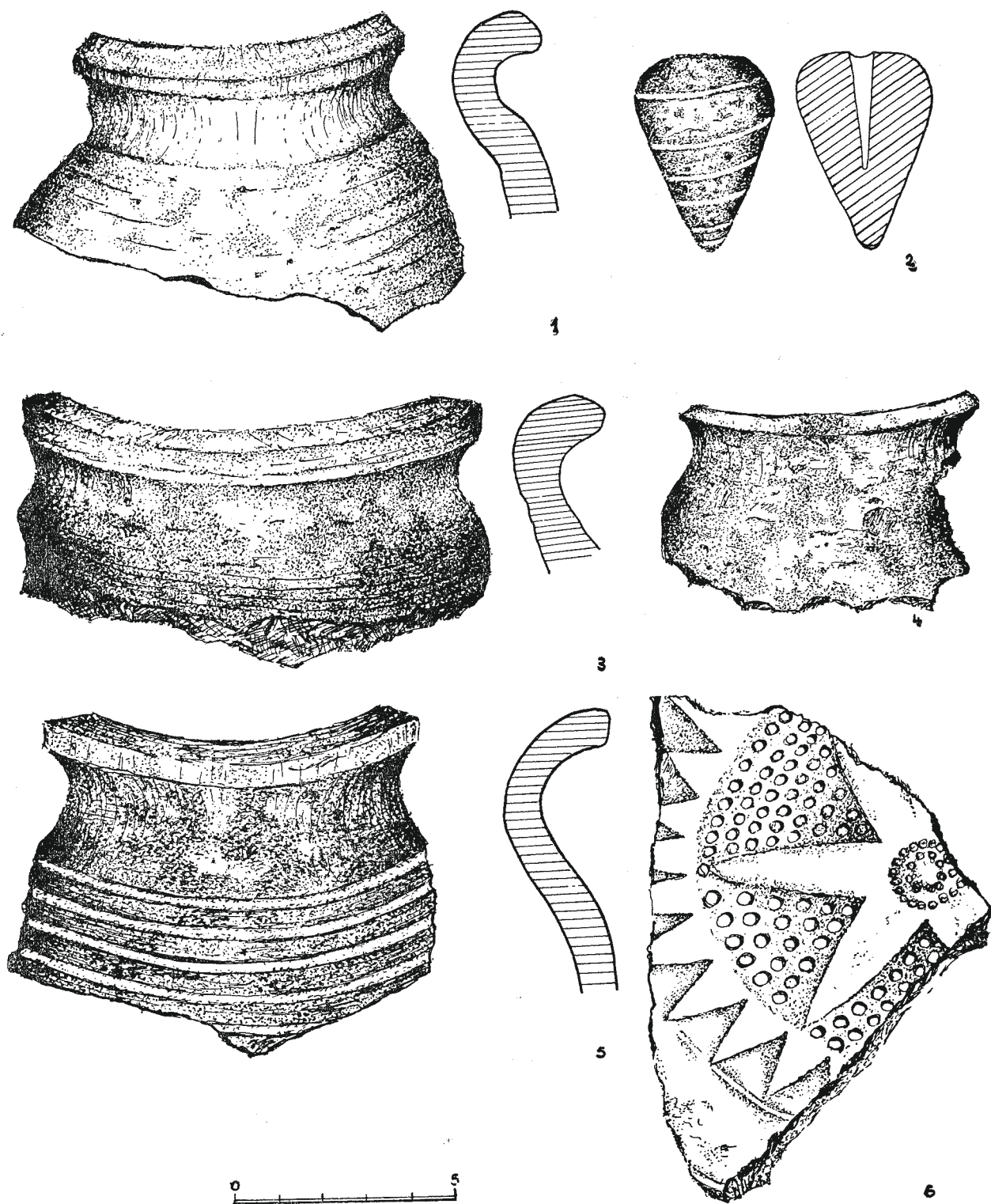
Wykop II (od ulicy Sobińskiego).

Posiadał długość 40 m. Z powodu dość dużej ilości murów i gruzu użycie sprzętu mechanicz-



Ryc. 1. PRZEMYSŁ m. pow. Budynek Prezydium Miejskiej Rady Narodowej. Ogólny widok wykopów.

Oprac. A. Kunysz, rys. R. Halicki

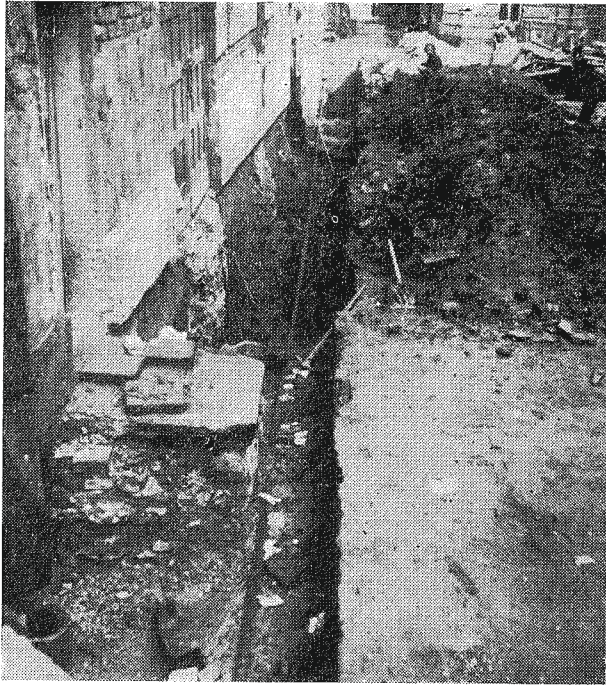


Ryc. 2. PRZEMYŚL m. pow. Materiały archeologiczne z wykopu I; 3, 4, 5 — fragmenty naczyń wczesno-średniowiecznych; 2 — „pisanka” z polewą; 6 — fragment kafla.

Rys. E. Kalinowska

nego przy wykonywaniu wykopu nie było możliwe. Prace ziemne wykonywano tradycyjną łopatą. Do głęb. 70 cm zalegała warstwa gruzu i kamieni, jako podsypka pod nawierzchnię ulicy (Ryc. 3). Poniżej tej warstwy stwierdzono nasypy nowożytnie. W warstwach do 200 cm wystąpiły fragmenty kafla z XVII—XIX wieku. Do warstwy kulturowej w wykopie po tej

stronie budynku nie dotarto. Do cennych odkryć w tym wykopie należy uchwycenie kilku fundamentów poprzecznych, stanowiących przypory przy budynku z kamienia. Po stronie północnej wykopu przy styku z ulicą Ratuszową uchwycono solidny fundament jakiejś kamiennej budowli wchodzącej pod obecny budynek MRN.

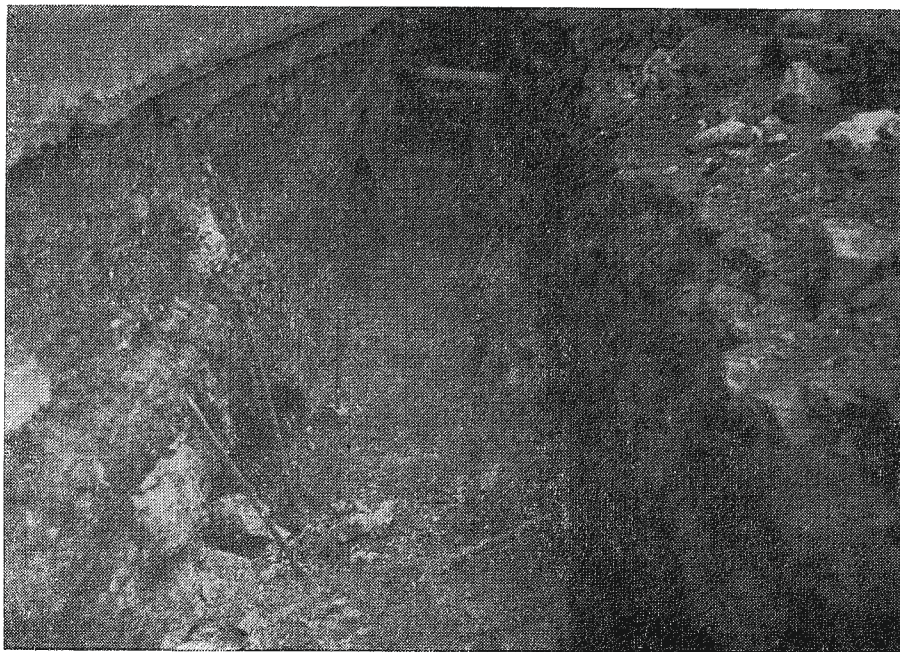


Ryc. 3. PRZEMYŚL m. pow. Wykop II od ulicy Sobińskiego.

Fot. J. Wojtowicz

Wykop III (wzdłuż ulicy Ratuszowej).

Wzdłuż wykopu na przestrzeni 30 mb do głęb. 220 cm, wystąpiły nasypy gruzu. Jedynie na odcinku mb 27—30 na głęb. 220—230 cm stwierdzono intensywną warstwę ziemi czarnej z ceramiką wczesnośredniowieczną. Eksploatację wykopu doprowadzono do głęb. 240 cm. Wzdłuż wykopu stwierdzono występowanie muru z budowli, której narożnik uchwycono w wykopie II. Mur biegnąc w kierunku zachodnim, oddalił się od budynku do tego stopnia, że wszedł poza obręb wykopu, kryjąc się pod nawierzchnią ulicy Ratuszowej (Ryc. 4).

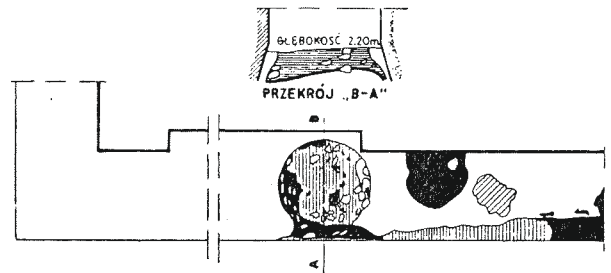


Ryc. 4. PRZEMYŚL m. pow. Wykop III od ulicy Ratuszowej, na dole widoczne przesklepione otwory w obecnym budynku, po prawej stronie mur budowli z XV—XVI wieku.

Fot. J. Wojtowicz

Wykop IV (frontowa elewacja budynku).

Prowadzony w ostatniej fazie robót, wykonywany ręcznie, pozwolił na dość skrupulatne obserwacje nawarstwień. Na odcinku wykopu od narożnika przy skwerku, do głównego wejścia budynku, do głęb. 100 cm stwierdzono warstwy nasypów z zawartością zabytków nowożytnych. Na głęb. około 160 cm stwierdzono pojawienie się warstwy ziemi czarnej ilastej, z licznymi ułkami ceramiki średniowiecznej (XV—XVI wiek). Poniżej tej warstwy wystąpiły materiały wczesnośredniowieczne, między innymi naczynko miniaturowe. Na głęb. 240 cm przy fundamencie budynku, w wykopie stwierdzono okrągłą jamę o średnicy 130 cm, z zawartością węgla drzewnych, fragmentów



Legenda:

- | | | | |
|---|---------------------|--|--------------------|
| — | - FUNDAMENT BUDYNKU | | - WEGIEL DRZEWNY |
| | - POLEPA | | - GLINA PRZEPALONA |
| | - WYPEŁNIŚKO JAMY | | - POPIÓL |
| | - KAMIEŃ | | |

Ryc. 5. PRZEMYŚL m. pow. Rzut poziomy i przekrój zagadkowego pieca.

naczyń. Ścianki jamy wyłożone były polepą wypaloną na czerwono (Ryc. 5). W oparciu o przeprowadzone obserwacje wysnuto hipotezę, że mógł to być piec o jakimś charakterze

produkcyjnym. Niemożliwość wykonania pełnej eksploatacji obiektu utrudniła ostateczne wyjaśnienie funkcji owego obiektu. Nie jest wykluczone, że w okresie wczesnośredniowiecznym istniała tutaj zabudowa mieszkalna, obok której mogły istnieć obiekty produkcyjne. Stwierdzono bardzo liczne materiały nowożytnie i średniowieczne. Między innymi znaleziono dwie monety: szeląg króla Jana Kazimierza, oraz szeląg Stanisława Augusta z r. 1768.

Reasumując wyniki badań w rejonie budynku MRN możemy stwierdzić, że przyniosły one

nowe dane do stratygrafii rejonu rynku. Potwierdziły wcześniejsze przypuszczenia o istnieniu zabudowy mieszkalnej w tym rejonie przed XIII wiekiem. W końcu uzyskano materiały świadczące o istnieniu świeckich późnogotyckich budowli z końca XV wieku³ znacznie wyprzedzających istniejącą obecnie budowlę wzniesioną jak świadczą dane historyczne około roku 1521⁴.

Badania ratownicze finansowane były przez Muzeum Okręgowe w Rzeszowie, materiały z badań złożono w Muzeum Ziemi Przemyskiej.

Przypisy

¹ R. Frazikowa, *Bydynek Prezydium MRN w Przemyślu*, Sprawozdanie i opracowanie naukowych, terenowych badań historyczno-architektonicznych, Przemyśl 1966—1968 (maszynopis) w Archiwum MRN w Przemyślu.

² Głównie dra J. T. Frazika i mgr R. Frazikowej.

³ Wyniki obserwacji dra J. T. Frazika. Zob. też studium R. Frazikowej cytowane w przypisie 1, na

stronie 16. Autorom badań architektonicznych mgr R. Frazikowej i drowi J. T. Frazikowi dziękuję za cenne dane pozwalające określić chronologię w/w muru.

⁴ G. Krupiński, *Rynek przemyski i jego kamienice*, Rocznik Przemyski, t. IX. z. 2, Przemyśl 1962, s. 106—108.