

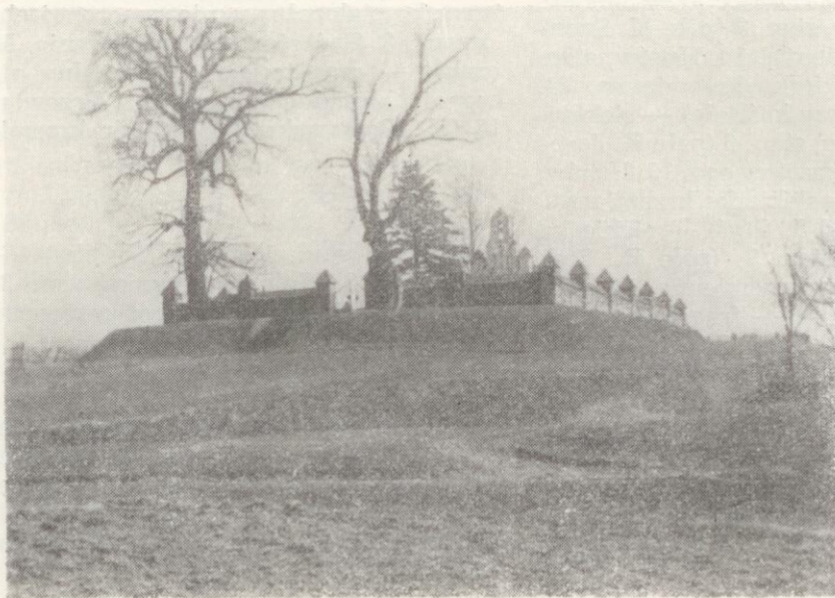
Sprawozdanie z badań archeologicznych powierzchniowych i zwiadowczych w powiecie jasielskim w roku 1962

Wiosną 1962 roku autor przeprowadził badania powierzchniowe i zwiadowcze na terenie kilku miejscowości na trasie Pilzno-Jasło. Rezultatem tych badań było: przeprowadzenie badań sondażowych na grodzisku odkrytym przez doc.

Grodzisko w Przeczycy znajduje się na wyniosłym wzniesieniu po lewym brzegu Wisłoki naprzeciwko wsi Kamienicy Dolnej. Z grodziska do naszych czasów zachowały się umocnienia w postaci dobrze zachowanych wałów. Gro-



Ryc. 14. Przeczycyca pow. Jasło. Widok na wał zaporowy grodziska zw. „Zameczysko” w trakcie prowadzenia badań zwiadowczych. Fot. A. Kunysz 1962 r.



Ryc. 15. Klecie pow. Jasło. Zdjęcie terenu na którym zlokalizowano osadę.

Fr. Kotulę w miejscowości Przeczycyca¹⁾, zlokalizowanie osady wczesnośredniowiecznej we wsi Klecie oraz inwentaryzacja zamczyska „Golesz” we wsi Krajowice pow. Jasło.

dzisko składa się z grodu właściwego otoczonego wałem ziemnym w rzucie zbliżonym do trapezu. Wał grodu wynoszący miejscami 2 m, 3 m, 8 m, wysokości zachował się po stronie północnej, zachodniej i południowej, brak go od strony wschodniej od strony rzeki. Od strony południowej w odległości ok. 65 m od wału grodu właściwego stwierdzono drugi wał. Istnieją

1. Fr. Kotula, Zamczysko czy grodzisko, „Widnokrąg” dodatek tygodniowy do „Nowin Rzeszowskich” z dnia 18. III. 1962.

przypuszczenia, że istniał jeszcze jeden wał obecnie prawie nie widoczny.

W celu zorientowania się w chronologii obiektu, założono na terenie grodziska trzy wykopy. Wykop nr I zlokalizowano u podnóża wału zaporowego od strony północnej (Ryc. 14) nr II na nasypie wału od strony południowej i nr III w partii międzywał nad zboczem od strony rzeki. W trakcie badań uzyskano dość pokaźną ilość skorup wczesnośredniowiecznych (X — XI w.) oraz lużyckich (2 sztuki). Chronologie grodu należy przyjąć na czasy wczesnośredniowieczne.

Znikomy materiał lużycki narazie trzeba wiązać z istnieniem być może osady otwartej.

We wsi Klecie wzmiankowanej w źródłach prawdopodobnie już pod rokiem 1105 (?)²), gdzie w XIV w. (a może wcześniej) znajdował się kościół pod wezwaniem św. Świerada³), przeprowadzono badania powierzchniowe, które pozwoliły ustalić pierwotne położenie osady.

2. T. Wojciechowski, Szkice historyczne XI w. Warszawa 1925 s. 43.
3. Jana Długosza, Liber beneficiorum diocensis Cracoviensis, II s. 246, 247. W XV wieku kościółek jest już zapomniany, pisze o tym K. Sko-

Miejsce to znajduje się w odległości około 500 m od szosy Pilzno — Jasło w miejscu gdzie w czasie I-ej wojny światowej zbudowano kaplicę cmentarną oraz zlokalizowano cmentarz wojskowy (Ryc. 15). Osada została prawdopodobnie zniszczona, gdyż na powierzchni występują ułamki naczyń, które można odnieść do XI—XIII wieku.

We wsi Krajowice zlokalizowano relikty zamczyska zwanego „Golesz”. Zameczek ten był w średniowieczu własnością Benedyktynów Tynieckich i mieszkał w nim zarządca dóbr w/w klasztoru nad Wisłoką. Do chwili obecnej zachowały się fragmenty murów oraz wał ziemny. Umocnienia ziemne przypominają grodzisko pierścieniowate. Materiał ceramiczny znaleziony na powierzchni pozwala przyjąć istnienie na tym terenie grodziska wczesnośredniowiecznego datowanego na XI—XIII wiek.

wroński, Z dziejów osadnictwa nad Wisłoką w XIV wieku. Księga pamiątkowa ku czci prof. dr Jana Dąbrowskiego, Mediaevalia, Warszawa 1960, s. 133.

TADEUSZ AKSAMIT

Sprawozdanie z działalności Ośrodka Archeologicznego w Rzeszowie w latach 1960 i 1961

Jak wynika z dotychczasowych badań Ziemia Rzeszowska odegrała ważną rolę w dziejach Polski. W ramach niniejszego artykułu nie można dokładniej omówić wyników prac archeologicznych z powodu sprawozdawczego charakteru tego opracowania. Trzeba jednak zaznaczyć, że niejednokrotnie ulegają one zmianie wskutek odkrycia nowych zabytków archeologicznych.

Przystępując do omówienia działalności Ośrodka Archeologicznego w Rzeszowskim¹) należy z naciskiem podkreślić, że systematyczne prace terenowe nigdy nie były prowadzone na tak dużą skalę jak w okresie sprawozdawczym²).

Świadczą one o bardzo aktywnej pracy naszego Ośrodka.

Prace naukowo badawcze po większej części są kontynuacją badań lat poprzednich. Przyczyniły się one do poznania stanowisk archeolo-

gicznych dotychczas nieznanymi, względnie znanych w małym stopniu oraz spowodowały prowadzenie badań o charakterze zwiadowczym i powierzchniowym. Uzyskano olbrzymią ilość materiału, które są w trakcie opracowania.

Na podstawie prac terenowych pracownicy naukowcy o najdawniejszej przeszłości naszego regionu informują w publikacjach naukowych specjalnych oraz codziennej prasie miejscowej. Oprócz tego prowadzona jest akcja odczytowa w różnych środowiskach naszego województwa. Do bardzo ważnych prac należy wystawiennictwo zabytków odzwierciedlające najnowsze wyniki badań archeologicznych.

Duża aktywność Rzeszowskiego Ośrodka Archeologicznego byłaby nie możliwa, gdyby nie serdeczne odnoszenie się naszych władz wojewódzkich oraz wydatne poparcie finansowe ze strony władz miejskich i powiatowych³).

1) Przez Archeologiczny Ośrodek Rzeszowski należy rozumieć archeologów pracujących na terenie w/w województwa w następujących muzeach: w Krośnie — mgr J. Janowski, w Rzeszowie — mgr A. Kunysz i od 1. VII. 1960 r. T. Aksamit oraz Wojewódzki Konserwator Zabytków Archeologicznych mgr K. Moskwa.

2) O działalności ośrodka w poprzednim okresie pisali: A. Kunysz: Działalność Ośrodka Archeologicznego w Rzeszowie w latach 1957 — 59, „Rocznik Województwa Rzeszowskiego” R. II, z 2 s. 190—195 tenże; Sprawozdanie z działalności działu archeologicznego Muzeum Okręgowego w Rzeszowie za rok 1957. Wiadomości Archeologiczne t. XXV z. 4, Warszawa 1958 r. s. 82—83. J. Janowski: Sprawozdanie z działal-

ności działu archeologicznego Muzeum Regionalnego w Krośnie za rok 1957, „Wiadomości Archeologiczne” t. XXVI z. 4, Warszawa 1959 r. s. 402—403. R. Jamka: O badaniach archeologicznych w Rzeszowskim, „Z Otcłani Wieków” Rok XXVII 1961 z. 2 Poznań s. 85—88.

3) Prezydium Miejskiej Rady Narodowej Wydział Kultury w Rzeszowie w roku 1960 i 1961 sfinansowało badania archeologiczne stanowisk w następujących punktach Rzeszowa: Rzeszów — Osiedle Piastów, Rzeszów — Staromieście oraz Rzeszów — Baranówka. Prezydium Powiatowej Rady Narodowej w Lesku finansowało badania na terenie Bieszczad. Tą drogą Rzeszowski Ośrodek składa serdeczne podziękowania wymienionym władzom.