

Andrzej Koperski

Komunikat z badań archeologicznych rynku przemyskiego w 1972 roku

Badania archeologiczne na terenie rynku w Przemyśle prowadzono w okresie od 4 czerwca do 30 września 1972 roku. Prace były finansowane przez Wydział Gospodarki Komunalnej i Mieszkaniowej Prezydium MRN w Przemyśle. Z ramienia Muzeum Ziemi Przemyskiej badaniami kierował mgr Andrzej Koperski. Nadzór organizacyjny nad całością prac sprawował mgr Antoni Kunysz. Odkrycia architektoniczne konsultował doc. dr habil. Józef T. Frazik. W badaniach ponadto wziął udział inż. Jerzy Halicki, absolwent Politechniki.

Celem badań było poznanie zabudowy rynku, odsłonięcie fundamentów ratusza, przebadanie stratygrafii terenu oraz dostarczenie wniosków i materiałów do projektu zagospodarowania rynku. Punktem wyjściowym do podjęcia badań były dane źródłowe¹ oraz ikonografia dotycząca zabudowy dawnego rynku (Ryc. 1—2).

Pierwsza wzmianka o ratuszu w Przemyśle pochodzi z 1417 r. Dotyczy ona jednak drewnianego budynku. Okazała renesansowa budowla murowana przypuszczalnie została postawiona w połowie XVI wieku. Źródła informują nas o szeregu pracach na początku XVII wieku, które być może wskazują na rozbudowę ratusza. Pod koniec XVIII względnie na początku XIX wieku zaniedbany budynek ratusza zostaje rozebrany przez Austriaków. W jego miejsce postawiono odwach, który przetrwał do pierwszego dziesięciolecia XX wieku.

W trakcie badań archeologicznych przebadano 35 wykopów o ogólnej powierzchni 340 m² (Ryc. 3). Odkryto cały szereg fragmentów murów o różnej strukturze jak i chronologii, zatem prześledzenie całej zabudowy jest rzeczą niezwykle trudną i wymaga szczegółowej analizy. W obrębie rynku odsłonięto bowiem ślady za-



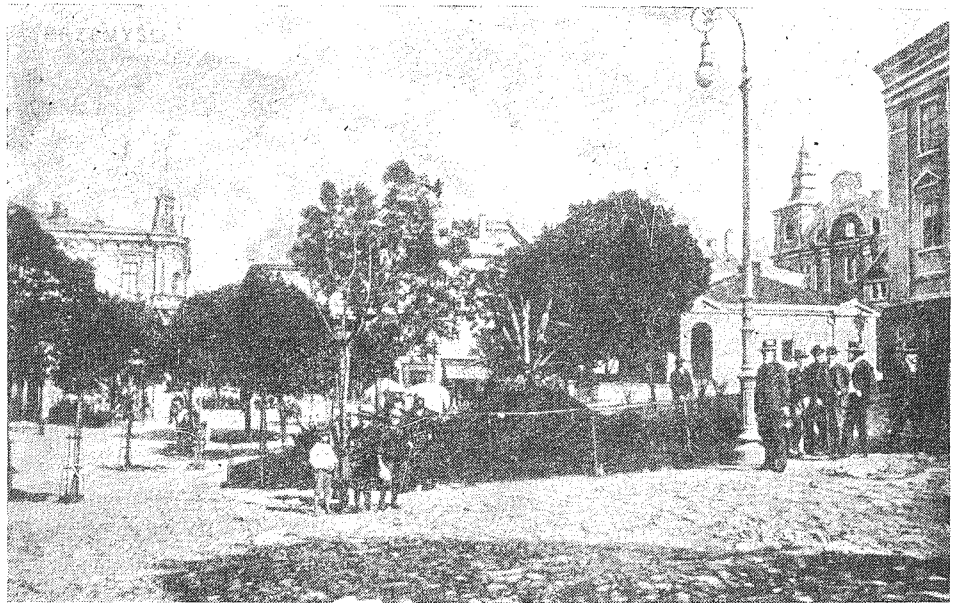
Ryc. 1. Przemyśl. Ratusz z początku XVII wieku. Fragment z panoramy miasta według J. Brauna, *Theatri praecipuarum totius mundi urbium liber sextus* (Kolonia) 1618, s. 52.

budowy począwszy od czasów średniowiecza po czasy nowożytnie.

Najstarsza zabudowa z czasów średniowiecza zachowała się we wschodniej partii rynku. W tym rejonie pod warstwami nasypów, na głębokości około 200 cm, odsłonięto fragmenty konstrukcji drewnianych (Ryc. 4). Wypełnisko konstrukcji jak i warstwa kulturowa zawierały bardzo dużą ilość ceramiki średniowiecznej. Prawdopodobnie był to obszar znajdujący się poza zasięgiem późniejszego murowanego ratusza, co spowodowało przetrwanie relikwów najstarszej zabudowy. Poziom występowania relikwów drewnianych wyznacza nam równocześnie poziom rynku w czasach średniowiecza. Nie wykluczone że mamy tu do czynienia z zabudową przedlokacyjną. Należałoby objąć szczegółowymi badaniami wschodnią partię rynku w celu dokładnego rozpoznania budownictwa drewnianego, co jest niezwykle istotne dla prześledzenia historii Przemyśla w czasach średniowiecza.

Pierwsze budynki murowane w rynku przypuszczalnie pochodzą z XVI wieku. Wskazywałyby na to odsło-

nięte fragmenty murów o wątku późnogotyckim. Nie wykluczone, że w tym czasie rozpoczęto budowę murowanego ratusza. Uchwycone odcinki murów pozwalają wstępnie przypuszczać, że pierwszy budynek ratusza był budowlą prostokątną o wymiarach $17,5\text{ m} \times 14,5\text{ m}$ i był usytuowany w centrum rynku. Mury wspierały się na fundamentach z kamienia łamanego, powiązanych zaprawą wapienną. Szerokość fundamentów wynosiła około 140 cm. Uchwycono trzy narożniki tej budowli. Nie wykluczone, że pierwszy budynek stawiano w dwu etapach (Ryc. 5). Prawdopodobnie budynek posiadał ścianę działową wspartą na kamiennym fundamencie. Ratusz był podpiwniczony, odkryto bowiem sklepienia piwnic, a także osłonięto ściankę działową piwnicy pochodzącą przypuszczalnie z XVI wieku. Szerokość piwnic wynosiła około 340 cm. Prawdopodobnie w budynku były dwa trakty piwnic. Niezbyt czytelnie zaznaczyła się ściana wschodnia ratusza. Być może ta część pierwszej fazy zabudowy została zniszczona w późniejszym okresie. Na niej mogła zostać wsparta ściana środkowa odwachu.



Ryc. 2. Przemyśl — Rynek. Widok z początku XX wieku, na drugim planie odwach.

Stwierdzono natomiast dużą rozbudowę ratusza w kierunku zachodnim. Przy narożniku południowo-zachodnim ratusza wyodrębniło się pomieszczenie o wymiarach około $3,0 \times 4,0$ m. Pomieszczenie to było również podpiwniczone. Fundamenty tego pomieszczenia to mury kamienno-ceglane z użytą cegłą palcówką. Pomieszczenie to stanowiło tylko część skrzydła zachodniego o kształcie prostokątnym, dostawionego na całej długości ściany zachodniej ratusza. Skrzydło to było również podpiwniczone. Mury tej części zabudowy, stanowiącej przypuszczalnie drugą fazę rozbudowy ratusza, były posadowione analogicznie jak mury ratusza to jest na głębokości około 395 cm od poziomu obecnej powierzchni rynku. Przypuszczalnie skrzydło to zostało częściowo zniszczone przez dalszą rozbudowę w kierunku zachodnim. Nie wykluczone, że ratusz tej fazy przypuszczalnie z końca XVI względnie z początku XVII wieku, posiadał przy narożniku północno-zachodnim wieżyczkę, na co wskazywałyby grubość fundamentów odkrytych w tym rejonie.

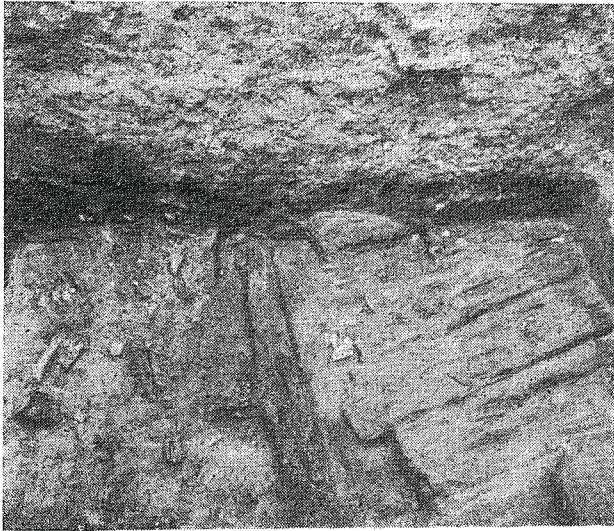
Dalsza rozbudowa przypadająca prawdopodobnie również na wiek XVII szła nadal w kierunku zachodnim

oraz obejmowała obszar północny placu rynkowego. Od strony zachodniej przypuszczalnie dobudowano klatkę schodową. Wsparta była ona na bardzo lichych fundamentach. Od zachodu znajdowało się wejście do budynku. Duży budynek o szerokości około 10 m dostawiono do północnej ściany ratusza. Budynek wsparty był na fundamentach kamienno-ceglanych posadowionych na głębokości około 370 cm od powierzchni rynku. Odkryto sklepienia piwnic niekiedy dobrze zachowane. Na linii wschód-zachód znajdowało się 4 piwnice o wymiarach 230×470 cm. Do tego budynku prowadziło wejście od strony wschodniej gdzie odsłonięto fundamenty klatki schodowej. Stwierdzono, że z klatki schodowej prowadziło wejście do piwnic. Klatka schodowa o kształcie prostokątnym posiadała wymiary $4,0 \times 5,0$ m. Plac rynkowy na zewnątrz zabudowy był wyłożony brukiem z otoczków, który odsłonięto na głębokości około 80 cm (Ryc. 6).

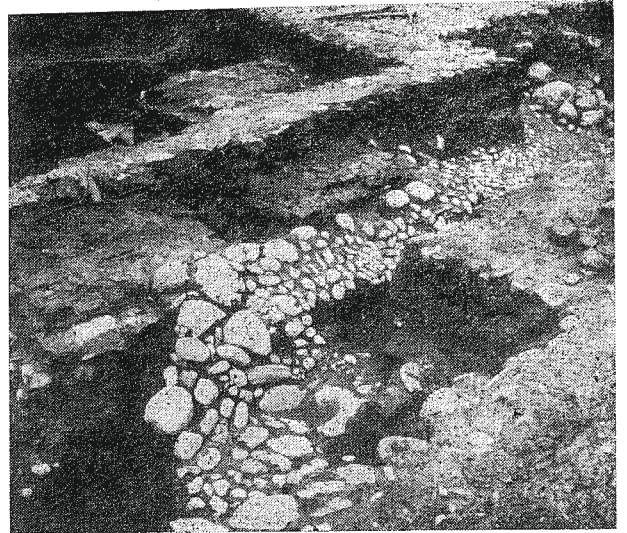
Wszystkie wyżej opisane relikty dawnej zabudowy rynku zostały w dużym stopniu zniszczone przez fundamenty odwachu z XIX wieku. Do budowy murów odwachu użyto prawdopodobnie materiału rozbiórkowego



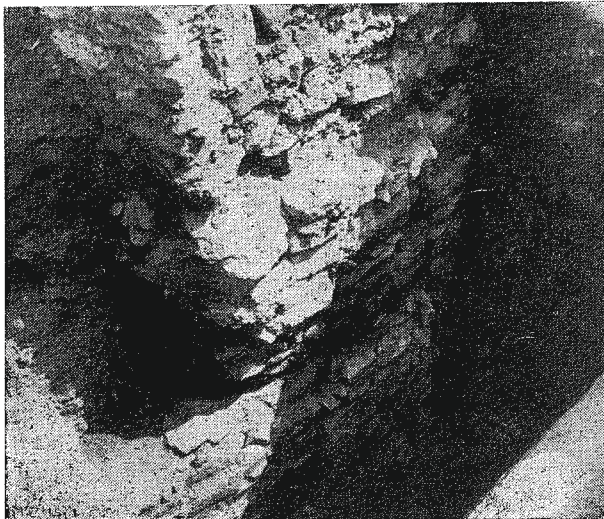
Ryc. 3. Przemyśl — Rynek. Ogólny widok wykopów archeologicznych.



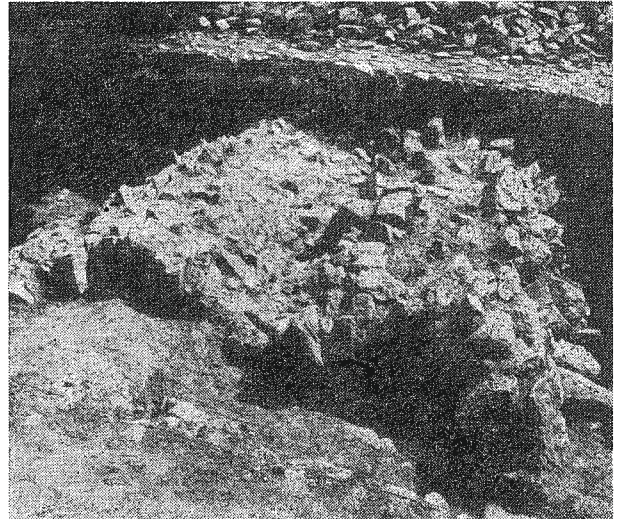
Ryc. 4. Przemyśl — Rynek. Fragmenty zabudowy drewnianej.



Ryc. 6. Przemyśl — Rynek. Pierwotny bruk odsłonięty we wschodniej części rynku.



Ryc. 5. Przemyśl — Rynek. Odsłonięte fundamenty narożnika południowo-zachodniego odwachu, w części dolnej fundamenty ratusza.



Ryc. 7. Przemyśl — Rynek. Widok odkrytych fragmentów kamiennych kanałów.

z ratusza i budynków przyległych. Po części odwach wspierał się na fundamentach najstarszego budynku ratusza, z pewnym przesunięciem na wschód. W części wschodniej fundamenty odwachu analogicznie jak wcześniejszej zabudowy zostały niemal całkowicie rozebrane.

W trakcie prac wykopaliskowych odsłonięto również wycinek starej kamiennej kanalizacji (Ryc. 7), stanowiącej fragment ciągu podziemnego zlokalizowanego w obrębie rynku. Stary system kanalizacyjny penetrowały grupy speleologów.

Cenne materiały uzyskano do poznania stratygrafii rynku. Układ warstw wskazuje na duże przeobrażenia. Prawdopodobnie pierwotny teren posiadał większy kąt nachylenia. W późniejszym okresie przypuszczalnie zniwelowano południową część rynku, gdzie warstwa

średniowieczna wystąpiła na głębokości około 30 cm, zaś w części północnej wystąpiła dopiero na głębokości około 200 cm. Również większy spadek terenu zaznaczał się w kierunku wschodnim.

Z wykopów badawczych uzyskano dużą ilość materiału ceramicznego mianowicie fragmenty naczyń glinianych, kafli, fragmenty naczyń szklanych, nieliczne części przedmiotów metalowych oraz kilka monet głównie z XVII wieku.

Sugeruje się uwzględnienie wyników prac wykopaliskowych w opracowywanym projekcie zagospodarowania rynku, choćby wyekspozowanie w terenie głównych zarysów budynku ratusza. Wyniki badań będą również przedmiotem szczegółowego opracowania naukowego.

PRZYPISY

¹ Dzieje ratusza przemyskiego po raz pierwszy w świetle źródeł przeanalizował Józef T. Frazik, *Preliminaria do badań terenowych ratusza w Przemyslu*, Cz. I Dzieje budowy w świetle źródeł pisanych od początku XV do połowy XVI wieku

Teka Komisji Urbanistyki i Architektury, T. VI, (1972), s. 145—154; tenże, *Rachunki do budowy XVI-wiecznego ratusza w Przemyslu* (streszczenie referatu), Biuletyn Historii Sztuki, R. XXXIV nr, 3/4, Warszawa 1972, s. 334—337.