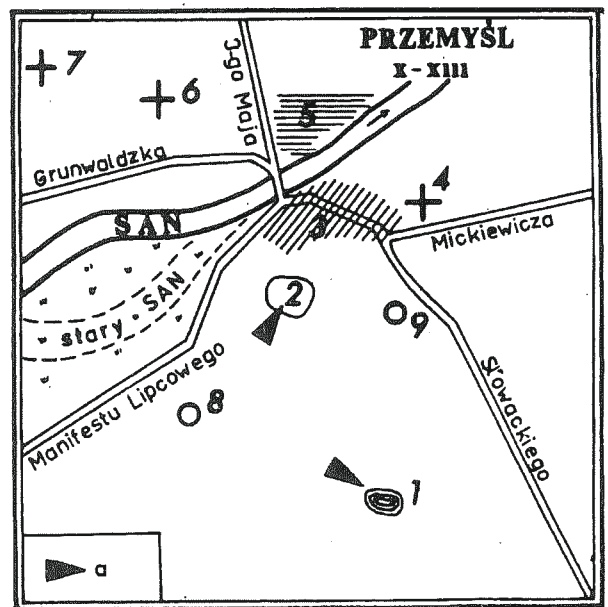


Ewa i Andrzej Kokowscy

NIEZNANY ENKOLPION BRĄZOWY Z PRZEMYŚLA

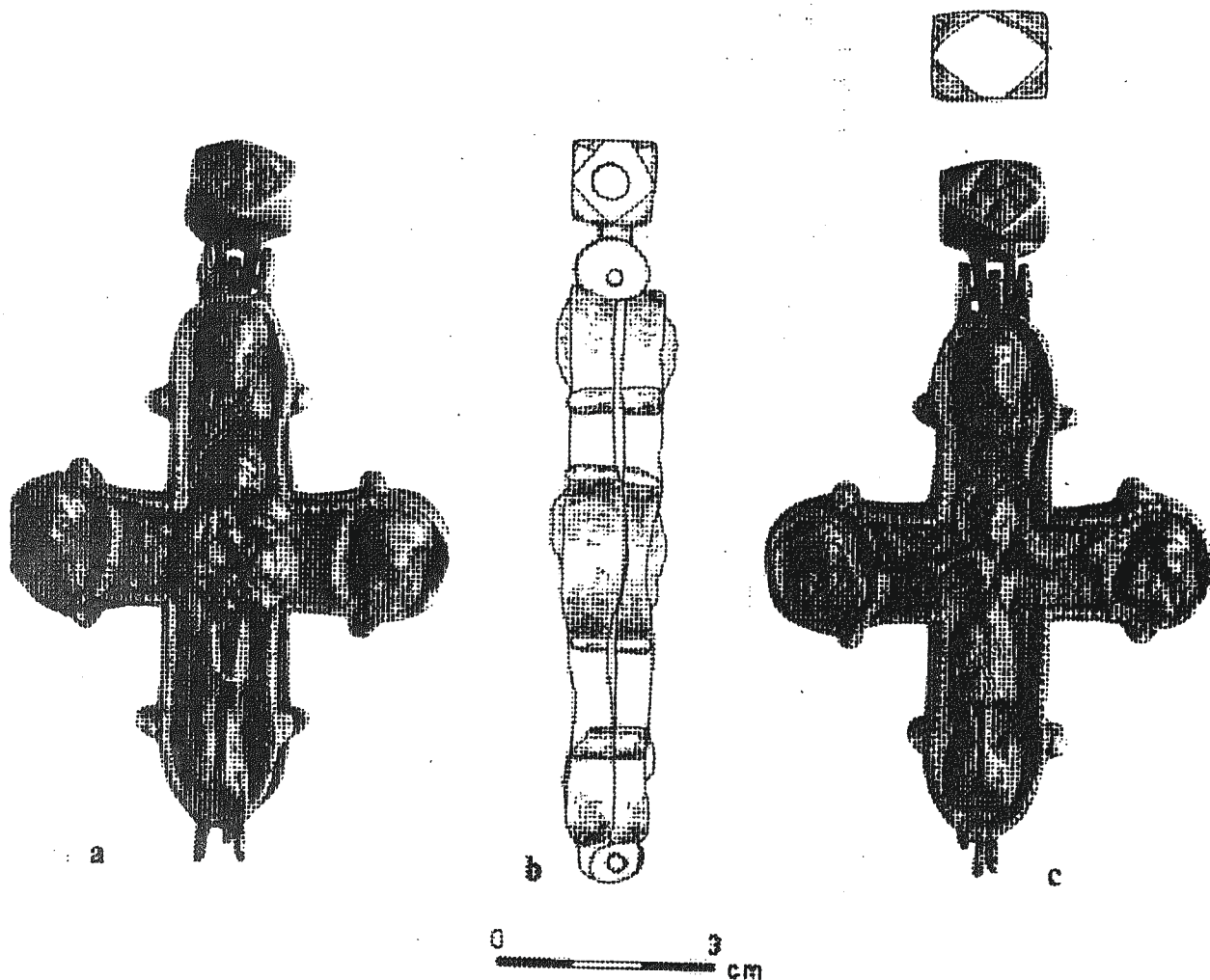
Jesienią 1982 roku nabyliśmy od handlarza starzyzną brązowy, doskonale zachowany enkolpion. Ustaliliśmy jednocześnie szereg faktów pozwalających na określenie miejsca i okoliczności jego znalezienia. Prezentowany zabytek odkopano przypadkowo na początku lat sześćdziesiątych w Przemyślu, w trakcie zabaw dzieci w rejonie tak zwanego „Kopca Tatarskiego” (ryc. 1). Nie ustaliliśmy dokładnie miejsca, poza informacją, iż było to bezpośrednim jego sąsiedztwie, lub nawet na Kopcu. Niezbyt głęboko miano natknąć się na szkielet ludzki, przy którym znajdował się pectorał. Informator nie umiał sprecyzować pozycji szkieletu jego orientacji, jak i obecności ewentualnego dalszego wyposażenia. W kontekście znanego również z literatury cmentarzyska wczesnośredniowiecznego (?), lokalizowanego na Kopcu (A. Ż a k i 1958, s. 79, A. K u n y s z 1961, s. 22, 23 i 35, A. Ż a k i 1974, s. 527, oraz 120, 121), uzyskane informacje uznaliśmy za wysoce prawdopodobne.

Enkolpion w formie składanego krzyża wysokości 75 mm i długości ramion 65 mm, zaopatrzony jest w górnej części w zawiasy o wysokości 8 mm i szerokości 10 mm, przymocowanego jednocześnie doń wieszadła w kształcie prostopadłościanu ze ściętymi narożnikami (kubooktaendrycznego) o wymiarach 15 x 11 x 11 mm i zamka zatyczkowego u dołu krzyża wysokości 5 mm. Grubość złożonego relikwiarza wynosi 10 mm, przy czym poszczególne jego części mają grubość od 3 do 6 mm (rys. 2, b). Awers posiada wyobrażenie Chrystusa ukrzyżowanego (ryc. 2, c), rewers natomiast postać Matki Bożej z Dzieciątkiem (w typie Panagia — Madonna ryc. 2, a). Rewers określiliśmy na podstawie silnego zniszczenia wizerunków na części z Matką Boską, spowodowanego prawdopodobnie ciągłym wycieraniem się o sukno.



Ryc. 1. Lokalizacja enkolpionu z Przemyśla, w odniesieniu do innych stanowisk wczesnośredniowiecznych: 1 — Kopiec Tatarski, 2 — „Zamek”, 3 — podgrodzie (wg A. Żakiego 1958), 4 — cmentarzysko przy placu Dąbrowszczaków, 5 — osada „Zasanie”, 6 — cmentarzysko przy ul. Rycerskiej, 7 — cmentarzysko na Kazanowie, 8 — gródek (?) na Wzgórzu Trzech Krzyży, 9 — gródek (?) — (wg A. Żakowskiego 1970, ryc. 206), a — miejsca znalezienia enkolpionów

Awers (ryc. 2, c) w części centralnej, jak już wspominaliśmy, zawiera postać Ukrzyżowanego, ze stopami wspartymi na otwartej księdze i rozłożonymi ramionami. Cechy stylistyczne postaci to: bardzo wąska, wysoko „zasklepiona” klatka piersiowa, realistycznie przedstawione dłonie, ponadnaturalnej jednak wielkości, głowa w aureoli, biodra przepasane długą przepaską. Zwracają też uwagę nieproporcjonalnej długości ramiona. Twarz Chrystusa słabo czytelna, jednak utrzymana w konwencji: broda, długie włosy z przedziałkiem na środku.



Ryc. 2, Enkolpion brązowy z Przemyśla — Kopiec Tatarski, a — rewers, b — profil prawy, c — awers

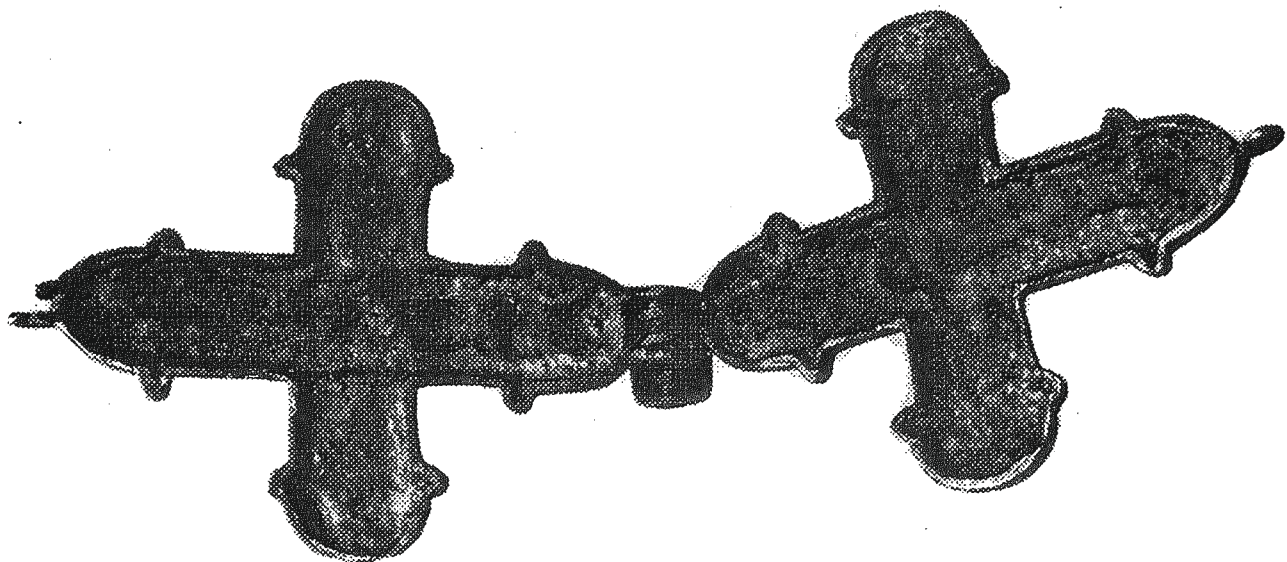
W ramionach krzyża, poszerzonych do postaci nieregularnych owali-okręgów, znajdują się wyobrażenia świętych. Nad postacią główną, w niezamkniętym polu znajduje się biust brodatego świętego, w luźnej szacie i prawdopodobnie zawoju (?) na głowie. Może to być również przedstawienie Boga Ojca, sądząc na podstawie mniej zatartych wizerunków z innych relikwiarzy (M. W a l i c k i 1971, rys. 1204, 1203, 1207, 1206) — chociaż tezę tą traktujemy wysoce hipotetycznie.

Dwie postacie boczne znajdują się w „medalionach”, w których obrys wkomponowane są rozłożone dłonie Jezusa. Z prawej strony wyobrażono prawdopodobnie kobietę z głową dziecka (?) przy prawym ramieniu. Z lewej, zatartą mocno postać (mogącą być kobietą ?), wyobrażoną z prawą dłonią na

sercu. Interpretacja tych wyobrażeń w medalionach jest pierwszą tego rodzaju sugestią, gdyż do tej pory przyjmuje się w literaturze, że w ramionach krzyża przedstawiono tylko apostołów (M. W a l i c k i 1971, s. 293).

Rewers (ryc. 2, a) w centralnej części posiada stojącą postać Matki Bożej z Dzieciątkiem Jezus na lewym ręku, trzymającą jego lewą dłoń swoją prawą dłonią na wysokości serca. W prawej ręce dziecko trzyma jakiś okrągły (?) przedmiot. Szata Madonny jest długa, luźna, suto marszczona. Głowa przykryta długą, spadającą niżej pasą chustą, która okrywa też plecy Dzieciątka. Twarz nachylona w stronę Jezusa. Wokół głowy aureola.

Nad Matką Boską w nie zamkniętym polu znajduje się postać mężczyzny z długą brodą. Na ramio-



Ryc. 3. Rozłożony enkolpion z widocznymi spiłowaniami krawędzi

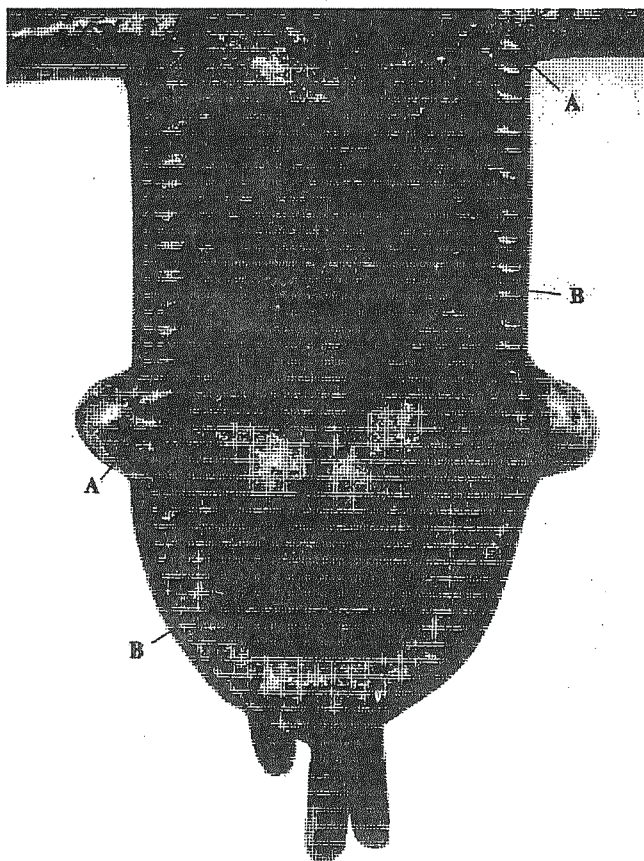
nach narzucona luźno szata (peleryna ?). Od lewego ramienia przez pierś biegnie ukośnie szeroki pas (?), w medalionach, w ramionach bocznych krzyża widoczne są dwie postacie męskie (słabo czytelne), z których prawa ma na pewno brodę. Szczegóły ich odzieży są nieczytelne. Krzyż posiada na wszystkich swoich ramionach parzyste guziki — poprzeczki. Uszko do wieszania zdobione jest z obu stron znakiem krzyża równoramiennego z przekreślonymi ramionami.

Enkolpion odlano w płaskim, jednoczęściowych formach, po czym pilnikiem wyrównano partie stykowe (ryc. 3), dopiłowano i dopasowano zawiasy i zamek, po czym wywiercono (?) otworki na oś zawiasu i zatyczkę. Forma w której sporządzono odlew była już znacznie wyeksploatowana, o czym można wnioskować na przykład na podstawie uzupełnienia pilnikiem karbowania obrzeża (ryc.4). Z negatywu formy otrzymano je jedynie przy poprzeczkach i w górnej części krzyża. Puste, ale nierówne pola przy ramionach Chrystusa i po bokach Marii, mogły pierwotnie zawierać znaki literowe, jak to widzimy na podobnych egzemplarzach z Czermna-Czerwienia (J. G u r b a 1980/81, rys. 1/1

i 2, S. N o s e k 1957, s. 179 rys. 63). O pewnych niedoskonałościach formy może też świadczyć wadliwe wykonanie zamka („niedolanie” brązu i przesunięcie otworów), co praktycznie wykluczało jego funkcję.

Cechy identyfikujące formę, to między innymi nieznaczna asymetria ramion bocznych (lewe ma 25,5 mm, prawe 23,5 mm), nieznaczne „opuszczenie” lewego i „podniesienie” prawego ramienia, oraz niesymetryczne rozmieszczenie guzków. Za cechy takie można uznać też kształt medalionów (nieomal owalny) i wkomponowane w ich ramy dłonie Chrystusa.

Opisany enkolpion — pektorał klasyfikuje się do typu II A. Żakiego (1974, s 333), grupującego krzyże typu bizantyjskiego, dwuczęściowe, na zawiasach, z medalionami w zakończeniach ramion (kolistymi lub owalnymi) i dekoracją figuralną w technice odlewniczej na obu częściach. Relikwiazę te A. Żaki roboczo datuje na schyłek XII i cały XIII w. (A. Ż a k i (1974, s 337). Pozostaje to w zgodzie z wcześniejszymi ustaleniami M. Walickiego, który za podstawę datowania takich pektorałów przyjął określenie wyprodukowania egzemplarza typu Gniezno w pierwszej tercji XIII w (M. W a l i c k i 1971, s. 292, 293).



Ryc. 4. Detal części dolnej awersu, obrazujący poprawki karbowania krawędzi: A — karbowanie odlane z formy, B — naciśnięcie pilnikiem

Zaprezentowany relikwiarz powiększył do pięciu liczbę znanych egzemplarzy z samego Przemyśla (A. Żaki 1974, s. 337 rys. 286 b-d), przy czym tylko jeden z ostatnio opublikowanych ma lokalizację (przy cerkwi grodowej, na dzisiejszym zamku (A. Żaki 1961, s. 44, rys. 4). Jest to w tej chwili największe zagęszczenie znalezisk tego typu na ziemiach polskich, w obrębie jednej miejscowości. Drugie takie skupienie obserwujemy na terenie Czeramna-Czerwienia, skąd pochodzą cztery znane relikwiarze w kształcie krzyża (S. Nosek 1957, s. 179, rys. 63, J. Gurb a 1980/81, s. 26, rys. 1/1-4).

Należy jednocześnie zwrócić uwagę na fakt dużego prawdopodobieństwa pochodzenia z jednej formy egzemplarzy znalezionych w: Przemyślu Kopiec Tatarski (ryc. 2), Przemyślu (A. Żaki 1974, rys. 286, b), Telatyniu, woj. zamojskie (J. Gurb a 1980/81, rys. 1/5) i Oderówce w byłym powiecie Krzemieniec na Wołyniu (A. Cynkałowski 1961, s. 106, tabl. XXVIII 2, 3), Oprócz konsekwentnie powtarzających się cech opisanych wcześniej jako charakterystyczne dla najnowszego egzemplarza z Przemyśla, dodatkową podstawą dla wspólnej identyfikacji formy stanowią: przesunięcie w lewo postaci Chrystusa, odwrócony trapez na awersie pod górną postacią, na którym w kilku

przypadkach można domyślać się liter (?) (w przypadku znaleziska z Kopca Tatareskiego trapez ten jest słabo widoczny, co może stanowić kolejny argument dla określenia stopnia zniszczenia formy) oraz charakterystyczne zniekształcenie medalionów w ramionach krzyża.

Dość rozległe występowanie przedmiotów pochodzących prawdopodobnie z jednej formy odlawniczej, stawia pod znakiem zapytania przypuszczenia o lokalnej (na przykład przemyskiej) produkcji enkolpionów, przynajmniej w odniesieniu do konkretnie opisanego egzemplarza i jego bliskich analogii. Biorąc pod uwagę masowość występowania tych zabytków na Rusi, a dodatkowe zbieżności egzemplarzy polskich ze znaleziskami z Wołynia, wcześniejsze sugestie A. Żakiego o lokalnej produkcji (1963, s. 1-2) wydają się być w dalszym ciągu mało prawdopodobne. Bardziej przekonujące jest zdanie tego autora o pochodzeniu ich z najbliższych warsztatów wołyńskich (A. Żaki 1974, s. 337). Być może jedynie w odniesieniu do pektorałów z Czeramna, które nie posiadają w chwili obecnej ścisłych analogii na terenie Rusi, taka możliwość jest bardziej prawdopodobna (J. Gurb a 1980/81, s. 26).

Naszym zdaniem enkolpion z Przemyśla stwarza ciekawy, ważny przyczynek do dyskusji nad zasięgnięciem i natężeniem oddziaływań wschodniego odłamu chrześcijaństwa na ziemiach polskie.

Literatura

- Cynkałowski A.
1961 *Materiały do pradziejów Wołynia i Polesia Wołyńskiego*, Warszawa.
- Gurb a J.
1980/81 *Kamienna ikonka z wyobrażeniem Chrystusa z Czeramna-Czerwienia*, *Annales U M C S Vol. XXXV/XXXVI, 2 Sectio F*, s. 25-29.
- Kunysz A.
1961 *Przemyśl wczesnodziejowy*, *Rocznik Województwa Rzeszowskiego, R. II, z 1 (1959)*, s. 9-80.
- Nosek S.
1957 *Materiały do badań nad historią starożytną i wczesnośredniowieczną międzyrzecza Wisły i Buga*, *Annales U M C S Vol. VI Sectio F (1951)*.
- Walicki M.
1971 *Wyposażenie artystyczne dworu i Kościoła*, (w) *Sztuka polska przedromańska i romańska do schyłku XIII wieku*, Warszawa, s.249 — 304.
- Żaki A.
1958 *Topografia wczesnośredniowiecznego Przemyśla*, t. 1, s. 75 — 98.
- 1961 *Wczesnopiastowskie budowle Przemyśla i problem ich konserwacji*, „Ochrona Zabytków”, t. 14, s. 38 — 49.
- 1963 *O niektórych zabytkach staroruskich na terenie Polski*, „Sprawozdania z posiedzeń Komisji Oddziału PAN w Krakowie, Kraków styczeń — czerwiec”, s. 1 — 2.
- 1970 *Przemyśl*, (w) „Słownik starożytności słowiańskich”, t. IV, cz. 1, s. 386 — 389.
- 1974 *Archeologia Małopolski wczesnośredniowiecznej*, Wrocław.

UNBEKANNTES BRONZEENKOLPION AUS PRZEMYŚL

Z u s a m m e n f a s s u n g

Das aus dem Tateren-Hügel stammende Enkolpion wurde als fünftes in Przemyśl entdeckt. Es gehört zu dem Reliquiar — Typ II nach A. Žaki und wird in die Zeitspanne seit dem Ende des 12. Jh. bis zum 13. Jh. datiert.

Es besteht die Möglichkeit, dass aus derselben Gussform drei weitere Exemplare: aus Przemyśl, aus Oderówka in Wolynien und aus Telatyn, Wojewodschaft Zamość, stammen. Diesses ausgedehnte Verbreitungsgebiet dieser Formen scheint die Vermutungen über ihre lokale (in Przemyśl) Herstellung auszuschliessen.