

Sylwester Czopek

## Naczynie kultury Basarabi z Fredropola, woj. Przemyśl

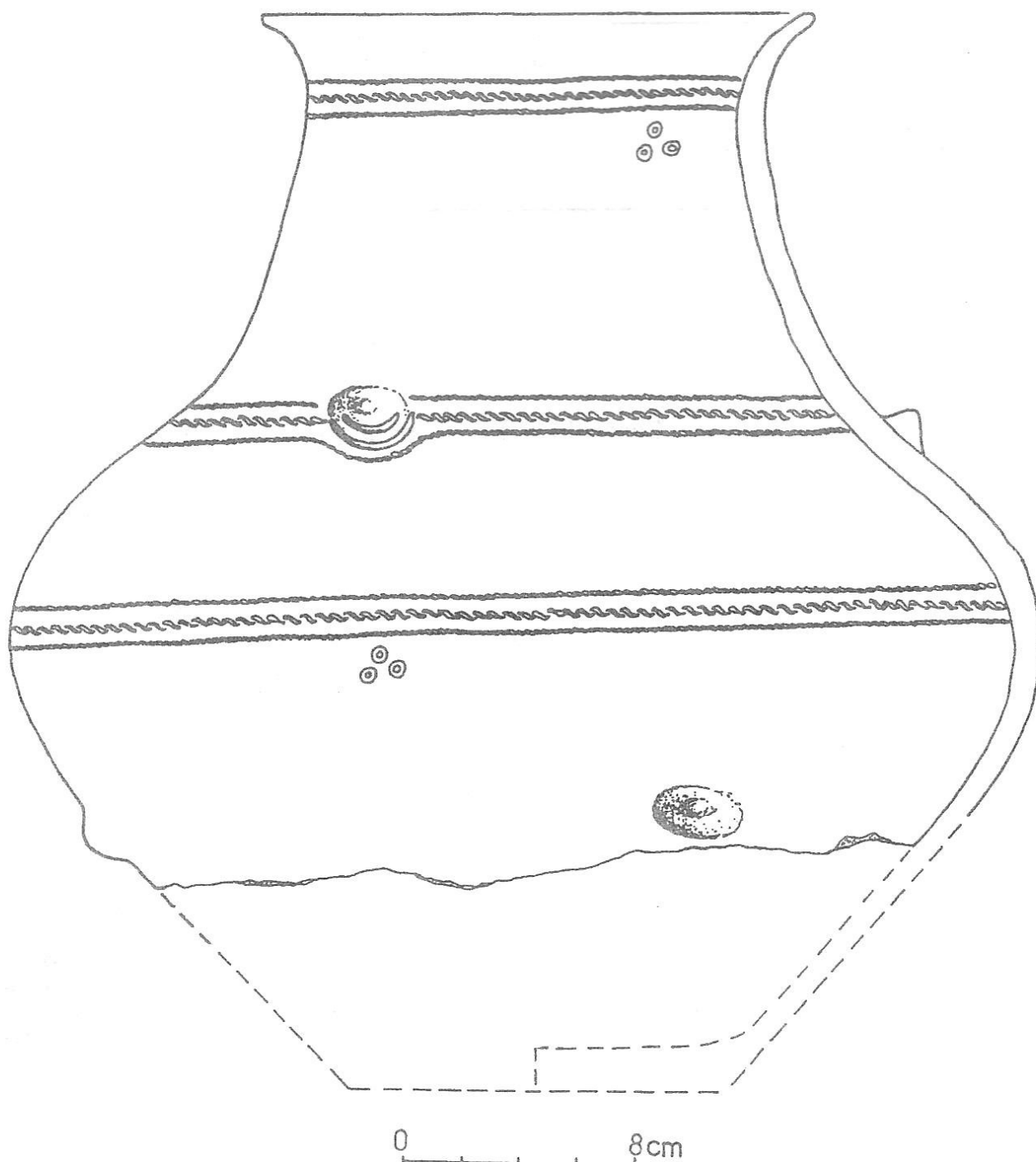
W czasie porządkowania materiałów z neolitycznej osady we Fredropolu, stan. 1 (dawniej jako Kormanice 1) znaleziono fragmenty dającego się zrekonstruować naczynia glinianego, którego wyjątkowość zasługuje na szczególne potraktowanie. Wydzielono je spośród neolitycznego materiału masowego („z warstwy kulturowej” — ar II, głębokość 40—60 cm), pochodzącego z badań przeprowadzonych w 1970 roku przez Tadeusza Aksamita. Dawniej stanowisko to określano jako Kormanice 1, ale w trakcie badań AZP zweryfikowano jego przynależność administracyjną i obecnie nosi ono nr 1 we Fredropolu, gm. loco, woj. przemyskie (AZP 110-83/40 — badania A. Kostka).

Omawiane naczynie (ryc. 1) charakteryzuje się dwustożkowatym, zaokrąglonym brzuścem i wysoką, lekko stożkowatą szyjką z rozchylonym wylewem. Posiada powierzchnie zewnętrzną czarną, matowo-gładką, a wewnętrzną szarobrunatną, gładką. W domieszcze widoczne są okruchy tłuczni ceramicznego w niewielkiej ilości. Bardzo charakterystyczna jest dla niego ornamentyka. Elementami zdobniczymi są: esowaty stempelek poziomy, mały stempelek w postaci współśrodkowych okręgów, „odcisk pseudosznurowy” oraz guzek plastyczny (ryc. 2). Tworzą one charakterystyczny układ, składający się na dekorację całego naczynia. Pod wylewem znajduje się wążek składający się z poziomego stempelka esowatego ułożonego w jednej linii, który jest „ujęty” w dwie „linie” ornamentu pseudosznurowego. Identyczny wążek występuje jeszcze na granicy szyjki i brzuśca oraz na jego największej wydętości. Pod górnym i dolnym wążkiem występuje ornament stempelka okrągłego (o współśrodkowych kołach) ułożonego jak gdyby w formie 3 wieżyczek małego trójkąta. Wążek środkowy uzupełniony jest przez plastyczny guzek, obwiedziony od dołu dwiema półkolistymi bruzdami. W dolnej części naczynia, poniżej załomu (w połowie między dnem a załosem) notujemy jeszcze jedno plastyczne guzki. Z rozmieszczenia okrągłych stempek i guzków można wnosić, że było ich po 5, a rozmieszczone były na przemian. Górne stempelki występują w przybliżeniu w jednej linii z dolnymi guzkami, a guzki górne ze stempełkami dolnymi. Zrekon-

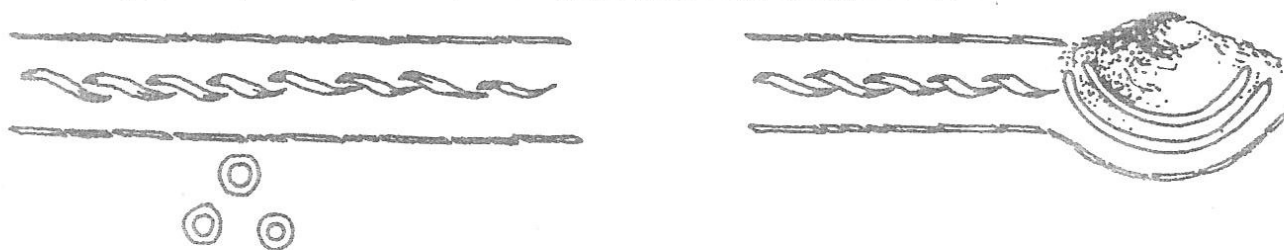
struowane wymiary naczynia to: wysokość około 38 cm, średnica dna około 13 cm, brzuśca około 36 cm, wylewu 19 cm.

Analizowane naczynie w wyraźny sposób nawiązuje do naddunajskiego kręgu ceramiki z ornamentyką rytą i stempelkową (B. Hänsel 1976, s. 118 n.). Wskazuje na to zarówno kształt naczynia, jak i jego rozbudowana, specyficzna ornamentyka. Podobne wątki ornamentacyjne można znaleźć w wielu grupach tego kręgu (np. kultury Babadag i Basarabi, grupa Pšeničevo — por. B. Hänsel 1976, tabl. 14—15, 64). Kształt naczynia, a zwłaszcza jego profil i ukształtowanie górnej partii w bardzo wyraźny sposób nawiązują do naczyń wazowatych kultury Basarabi (A. Vulpe 1965, ryc. 5: 5, 6, 6: 7—10; 1986, ryc. 8:1, 22, 11:4, 5, 7, 8, 13:13, 15:6, 14, 18:18; B. Hänsel 1976, tabl. 18). Są one często zdobione zarówno analogicznymi guzkami, jak też ornamentem esowatego stempelka ujętego w dwie linie ornamentu pseudosznurowego, rytego lub stempelkowego. Taki wążek pojawia się na ceramice kultury Basarabi bardzo często (A. Vulpe 1965, ryc. 10, s. 113—114; 1986, tabl. 10:3 13:10 — wierne analogie dla wążka z Fredropola) i jest uznawany za jeden z jej podstawowych wyróżników (C. Metzner-Nebelsick 1992, s. 349 n.). Jednocześnie obserwuje się jego szersze terytorialnie rozprzestrzenienie, to jest występowanie poza zasięgiem właściwej kultury Basarabi (C. Metzner-Nebelsick 1992, mapa 1 na s. 365; zasięg kultury — por. A. Vulpe 1986, ryc. 19). Tak więc najbardziej prawdopodobne wydaje się łączenie opisywanego naczynia właśnie z kulturą Basarabi. Jest ona datowana od BB3 do HaD1 (A. Vulpe 1965, s. 124; B. Hänsel 1976, tabela w aneksie). W kontekście ostatnich ustaleń rozpowszechnienia się ornamentyki w typie Basarabi (C. Metzner-Nebelsick 1992, s. 371) najbardziej prawdopodobne wydaje się datowanie w granicach rozwiniętej fazy HaC, czyli najpewniej na VII wiek p.n.e.

Naczynie z Fredropola należy rozpatrywać bez wątpliwości w kontekście materiałów grupy tarnobrzeskiej. Przemawiają za tym co najmniej dwa fakty. Pierwszy to podobny kontekst innych znalezisk z terenu Polski południowo-wschodniej (J. Chochorowski 1989, tabl. III, 12,



Ryc. 1. Fredropol, woj. Przemyśl. Zrekonstruowane naczynie kultury Basarabi  
 Abb. 1. Fredropol, Wojewodschaft Przemyśl. Rekonstruiertes Gefäß der Basarabi-Kultur  
 Рис. 1. Фредрополь, воев. Перемышль. Реконструированный сосуд культуры Басараби



Ryc. 2. Wątki ornamentacyjne z naczynia z Fredropola  
 Abb. 2. Verzierungsfäden aus dem Gefäß aus Fredropol  
 Рис. 2. Орнаментальные композиции на сосуде из Фредрополя

s. 607—608; S. Czopek 1993, ryc. 124), a drugi to pojedyncze fragmenty ceramiki „tarnobrzesckiej” spotykane wśród innych materiałów ze stanowiska we Fredropolu (informacja opracowującego materiały mgr. P. Mitury). W takiej sytuacji nasze naczynie jest kolejnym przykładem obcych oddziaływań (południowych) jakie miały miejsce we wczesnej epoce żelaza w odniesieniu do grupy tarnobrzesckiej. Oczywiście za wcześnie jest jeszcze na bardziej generalne wnioski, ale fakt istnienia takich powiązań jest pewny. Można w związku z tym mieć nadzieję, że kolejne odkrycia tego typu, mogą doprowadzić do uszczegółowienia (sprecyzowania) datowania materiałów. Na dobrą sprawę nie wiadomo, czy chodzi tu jeszcze o klasyczną fazę II, na co pośrednio wskazywałby materiał z Zarzecza (S. Czopek 1993), czy też już o fazę III. Problem ten musi na razie pozostać nierozstrzygnięty.

Warto również nadmienić, że ceramika ornamentowana w stylu kultury Basarabi (głównie esowaty stempelek) występuje w południowej Polsce również poza terytorium grupy tarnobrzesckiej (informacje dra W. Blajera i dra hab. J. Chochorowskiego). Chodzi tu zapewne o większą strefę oddziaływań południowych. Dla ich poznania naczynie z Fredropola jest istotnym przyczynkiem.

*Sylwester Czopek*

## Gefäß der Basarabi-Kultur aus Fredropol, Wojewodschaft Przemyśl

### Zusammenfassung

Beim Ordnen der Materialien aus der neolithischen Siedlung in Fredropol, Fundstelle 1 (Früher als Kormanice 1) wurden Fragmente von einem Gefäß vorgefunden, das in Zusammenhang mit Donaukulturkreis, mit Stich- und Stempelkeramik gebracht werden kann. Darauf weist charakteristisch s-förmiger Stempel und ganze Verzierungsfäden — Knoten, runde Stempelchen und Anordnungen

des Pseudoschnuornamentes und s-Förmigen Stempels. Am wahrscheinlichsten zu sein scheint das besprochene Gefäß mit der Basarabi-Kultur zu verbinden und auf das 7. Jh. v.u.Z. (=HaC) annähernd zu datieren. Zweifellos ist das ein Import vom Süden und soll als nächster Beispiel für Kontakte zwischen der Bevölkerung der Tarnobrzeg-Gruppe und dem Donaugebiet betrachtet werden.

*СЫЛЬВЭСТЭР ЧОПЭК*

## Сосуд культуры Басараби из Фредрополя, воев. Перемышль

### Резюме

В ходе упорядочивания материалов из неолитического поселения в Фредрополе, пам. 1 (бывшие Корманицы) обнаружено фрагменты сосуда, навязывающего к наддунайскому крыгу культур со штампованной и гравированной керамикой (рис. 1). Указывает на это характерный „эсообразный” штампик и целые орнаментальные композиции — шишечки, круглые штампика, а также взаиморасположение псевдошну-

рового орнамента и эсообразного штампика. Наиболее вероятной представляется принадлежность упомянутого сосуда к культуре Басараби и датировка его приблизительно VII в. до н.э. (= HaC). Не вызывает сомнения, что это южный импорт, который следует рассматривать как очередной пример контактов населения тарнобжегской группы с наддунайской территорией.

## WYKAZ CYTOWANEJ LITERATURY

Chochorowski J.

1989 *Cmentarzysko grupy tarnobrzesckiej w Manasterzu (stan. 6), gm Wiązownica, woj. Przemyśl w świetle dotychczasowych badań*, [w:] Grupa tarnobrzeczka kultury łużyckiej, Rzeszów, s. 585—615.

Czopek S.

1993 *Materiali z mogil'nika tarnobżeskiej grupi iz s. Zažeče voevodstva z doslidžen' 1966 r.*, [w:] Pam'jatki gal'stats'kogo periodu v mežiričči Visli, Dnistra i Prip'jati, Kiiiv, s. 239—250.

Hänsel B.

1976 *Beiträge zur regionalen und chronologischen Gliederung der älteren Hallstattzeit an der unteren Donau*, Bonn.

Metzner-Nebelsick C.

1992 *Gefäße mit basaraboider Ornamentik aus Frög*, „Universitätsforschungen zur Prähistorischen Archäologie”, Innsbruck, B. 8, S. 349—383.

Vulpe A.

1965 *Zur mittleren Hallstattzeit in Rumänien (Die Basarabi-Kultur)*, „Dacia”, t. 9, s. 105—132.

1986 *Zur Entstehung der Geto-Dakischen Zivilisation. Die Basarabikultur, Teil I*, „Dacia”, t. 30, s. 49—108.