

należącym do innego właściciela. Odkryty fragment miał kształt wycinka koła o promieniu 60 cm obwiedziony grubą warstwą polepy celowo ułożonej i uformowanej. We wnętrzu utworzonego przez polepę pieca znajdowała się czarna przepalona ziemia na której leżały duże kawałki polepy. W trakcie badań można było stwierdzić, że wkopana w calec jama przykryta została kopulasto uformowaną polepą wznoszącą się ku środkowi. Bezpośrednio pod polepą tworzącą kopułę zaobserwowano duże fragmenty przepalonego drzewa, które sugerują w pewnym stopniu, że kopuła została uformowana na rusztowaniu z drewna. Zarówno strona wewnętrzna jak i zewnętrzna polepy była silnie przepalona. Wypełnisko jamy piecowej dochodzące do 75 cm stanowił piasek a na jej dnie znajdowała się 10 cm warstwa popiołu. Piasek był mocno przemieszany. Nie stwierdzono materiału ceramicznego na tym obiekcie. Piec został prawdopodobnie celowo zniszczony (Ryc. 6).

Ceramika występująca w obiektach określanych na okres wpływów rzymskich jest nieliczna. Znajdowano przeważnie małe fragmenty, często całkowicie zniszczone. W kilku tylko przypadkach były to większe części ścian bocznych lub z dolnej partii naczynia (Ryc. 7). Zna-

leziono także kilka fragmentów górnej części brzegowej z wywiniętą mocniej lub mniej na zewnątrz krawędzią i wykończeniem prostym oraz części ściany bocznej i wylewu dużego naczynia zasobowego z mocno wywiniętym na zewnątrz brzegiem, zdobionej liniami falistymi. Ceramika miała wypał dobry, kolor czerwony, ciemnobrazowy oraz szary i wykonana była z dużą domieszką gruboziarnistego piasku. Znalaziono też kilka drobnych fragmentów tzw. ceramiki „siwej” toczonej na kole.

Na całym przebadanym do tej pory obszarze nie znaleziono żadnych przedmiotów metalowych.

Poza tym odkryto luźno występujące dwa krzemienie, w tym jeden czekoladowy. Jeden z nich jest zniszczonym skrobaczem, a drugi wykazuje wtórną obróbkę. Ponadto znaleziono ostrze kamiennego toporka, ułamane na wysokości otworu.

Badania tegoroczne na wielokulturowym stanowisku nr 1 dostarczyły ciekawego materiału do studiów nad osadnictwem w tym regionie. Konieczne jest podjęcie dalszych prac wykopaliskowych celem całkowitego przebadania cmentarzyska kultury lużyckiej grupy tarnobrzesckiej oraz osady z okresu wpływów rzymskich.

Anna Szaląpata, Maria Zielińska-Durda

Osada z późnego okresu rzymskiego w Lesku

W latach 1968 i 1969 kontynuowano rozpoczęte tu w roku 1967¹ badania ratownicze osady z późnego okresu rzymskiego, położonej na terenie obecnego stadionu sportowego. Badania prowadzone były w okresach: 28. V.—10. X. 1968 r. i 20. VIII.—8. XII. 1969 r. W pierwszym okresie przebadano powierzchnię 13,75 ara, zaś w drugim 10,93 ara terenu osady. W badanej części osady stwierdzono podobnie jak w roku 1967 brak warstwy kulturowej, która zapewne została zniszczona wcześniej przez prace niwelacyjne do głębokości około 1 m. Zachowały się jedynie obiekty znacznie wgłębione w ziemię. Wyeksplorowano łącznie 16 jam gospodarczych, 1 praznicę, 12 skupisk, 87 śladów słupów oraz odcinek koryta nieistniejącego dziś potoku przepływającego obok osady i wykorzystywanego przez jej ówczesnych mieszkańców.

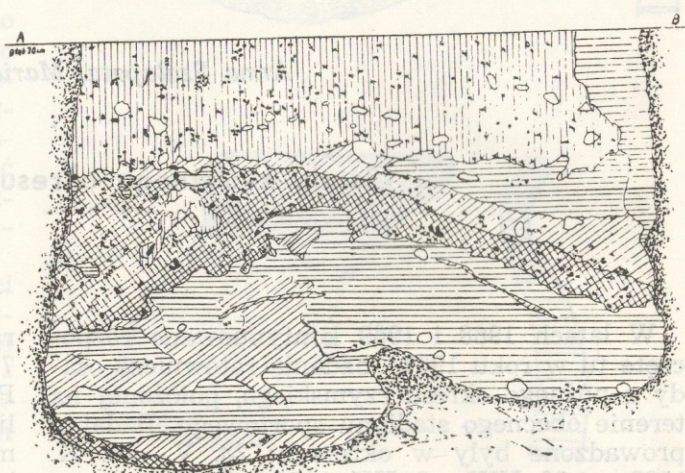
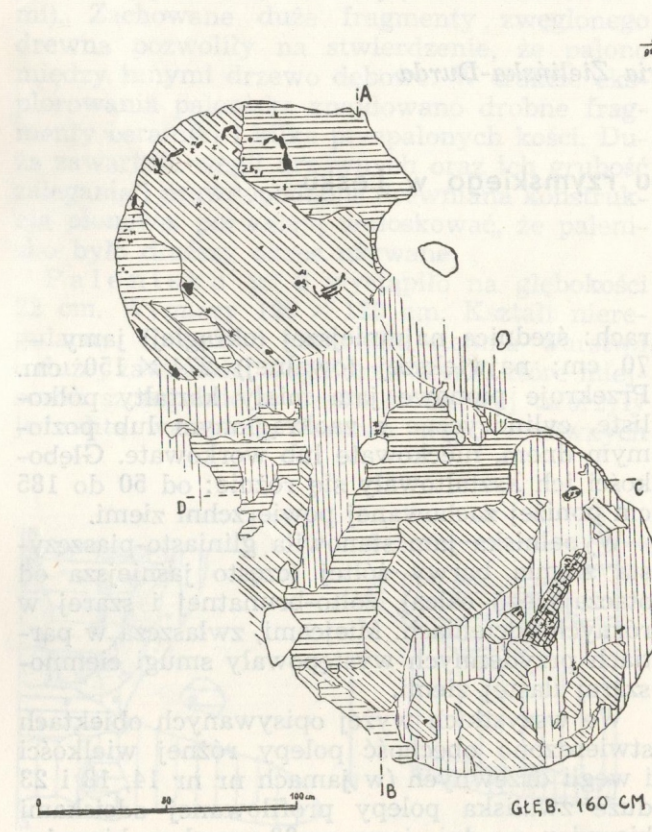
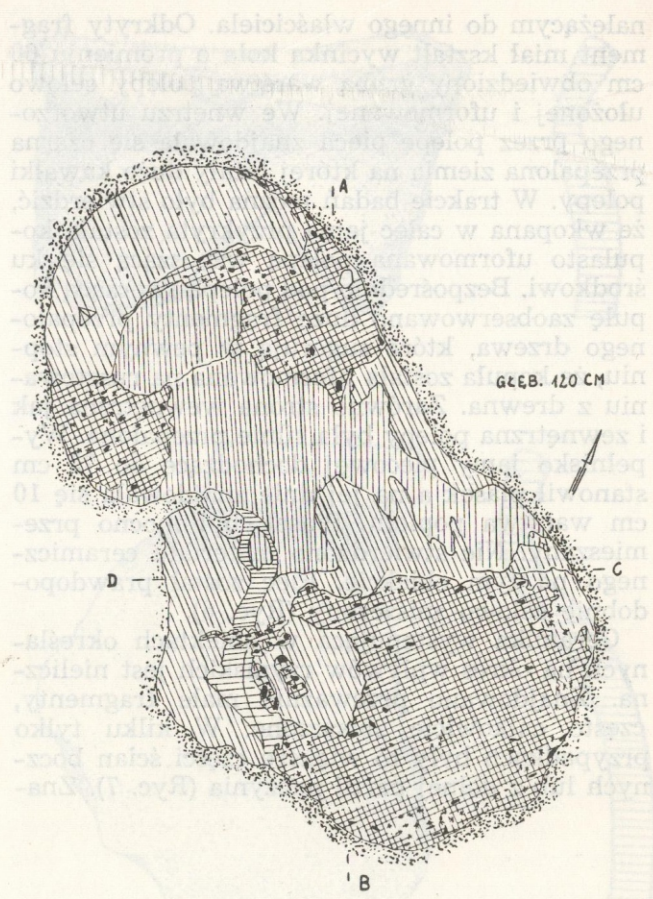
Lokalizację nowych wykopów nawiązano do siatki arowej wytyczonej w 1967 r., a numerację nowo odkrytych obiektów archeologicznych do oznaczeń poprzednich.

Jamy gospodarcze nr nr 14—28 posiadały w rzutach poziomych zarzysy koliste, owalne lub prostokątne z zaokrąglonymi kątami, o wymia-

rach: średnica najmniejszej (okragłej) jamy — 70 cm; największej (owalnej) 274 × 150 cm. Przekroje pionowe jam miały kształty półkoliste, cylindryczne z zaokrąglonym lub poziomym dnem, nieckowate lub workowate. Głębokości ich kształtowały się różnie: od 50 do 185 cm poniżej zachowanej powierzchni ziemi.

Wypełniska jam stanowiła gliniasto-piaszczysta ziemia barwy żółtej (często jaśniejsza od otaczającego calca), żółto-brunatnej i szarej w różnych odcieniach. Miejscami, zwłaszcza w partiach przydennych występowały smugi ciemnoszarej ilastej ziemi.

We wszystkich wyżej opisywanych obiektach stwierdzono obecność polepy różnej wielkości i węgli drzewnych (w jamach nr nr 14, 18 i 23 duże zwaliska polepy profilowanej odciskami bierwion, na dnie jamy nr 23 zwęglone bierwiona w przypadkowym układzie). W kilku jamach wystąpiły kamienie — otoczaki rzeczne (niektóre przepalone) i piaskowiec, w czterech fragmenty kości zwierzęcych, w sześciu fragmenty ceramiki. W jamach nr nr 14 i 22 znaleziono fragmenty rzymskich naczyń szklanych, a w jamie nr 25 dwa kamienie żarnowe. Z za-



- | | | | |
|--|---|--|---|
| | 1 | | 6 |
| | 2 | | 7 |
| | 3 | | 8 |
| | 4 | | 9 |
| | 5 | | |

Tabl. I. Lesko m. pow., stan. 1. Wykop XV, ar XXIV, ćw. A i C. Rzuty poziome i profil podłużny jamy nr 14. Legenda: 1-ziemia brunatna, 2-polepa, 3-węgiel drzewny, 4-ziemia szara, 5-ziemia żółta, 6-zboże, 7-ceramika, 8-kamienie, 9-calec.

bytków metalowych oprócz żuźla żelaznego i kilku fragmentów nieokreślonych przedmiotów żelaznych, w jamie nr 14 odkryto skuwkę żelazną. Jamy nr 14, 18 i 25 zawierały zwęglone ziarna zbóż i innych roślin. Z tego w jamie nr 14 odkryto duże zwaliska przepalonego ziarna, natomiast w dwu pozostałych niewielkie ich ilości.

Na największą uwagę z opisywanych obiektów zasługuje jama nr 14, która dostarczyła pokazną ilość materiału archeologicznego i paleobotanicznego. W rzucie poziomym miała ona kształt owalu o wymiarach 274 × 150 cm, w rzucie pionowym kształt workowaty z lekko zwężającymi się ku górze ścianami. Na głębokości 110 cm owalna jama rozdziela się na dwie koliste, których nieckowate dna wystąpiły na różnych poziomach: płytsza sięgała głębokości 160 cm, głębsza 185 cm (Tabl. I).

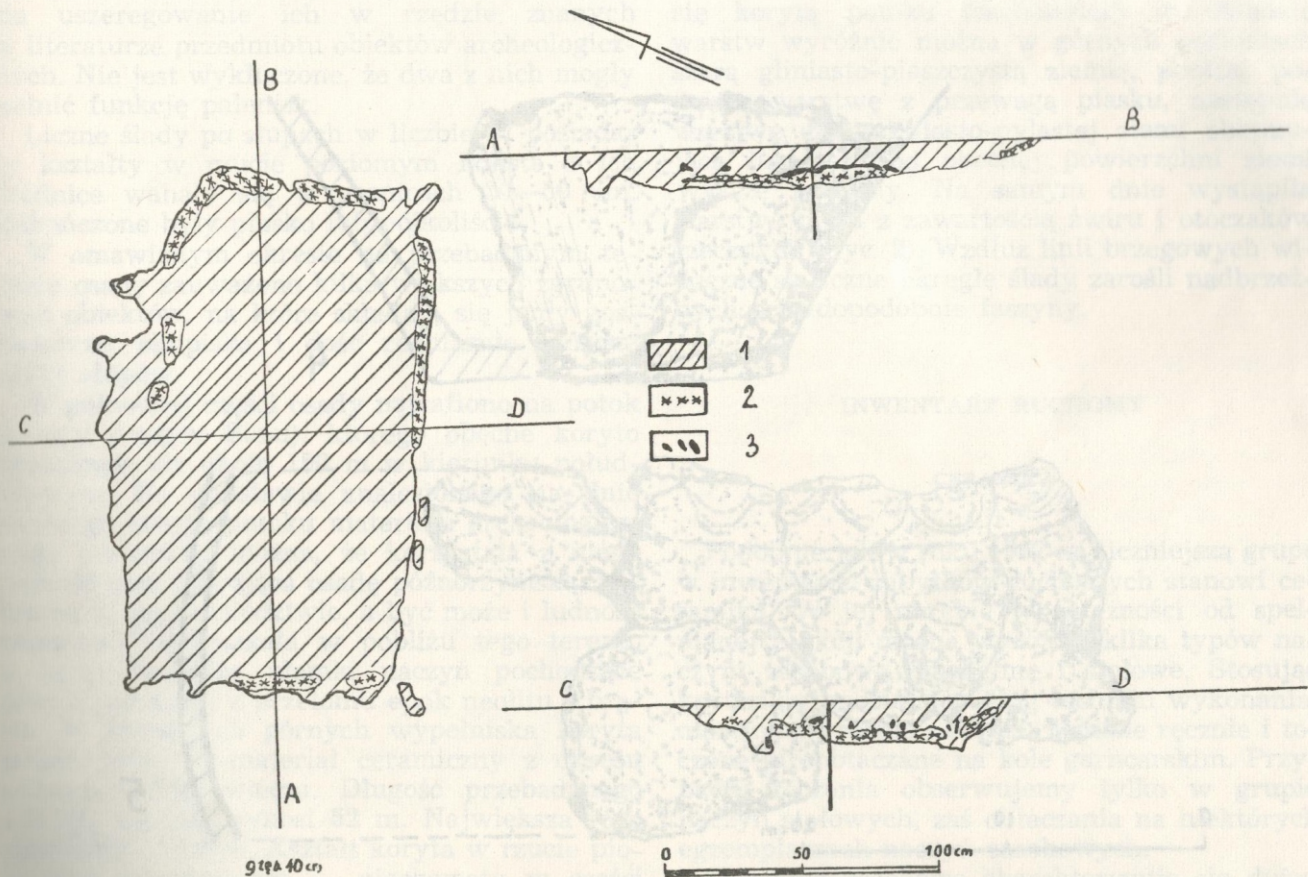
Wypełnisko jamy do głębokości 70 cm tworzy ciemnobrunatna zbita ziemia z zawartością zwaliska brył polepy profilowanej barwy ceglastej i szarej, węgla drzewnego i kamieni (kilka przepalonych). Duże bryły polepy profilowanej z odciskami roślin ułożone przypadkowo oraz duże kawałki węgla drzewnego pojawiają się ponownie w warstwie głębokościowej 140—150 cm. Na głębokości 70 cm odkryto duże zwalisko zwęglonego zboża i innych roślin² przemieszanych z węglem drzewnym, czarną gliniasto-piaszczystą ziemią, grudkami polepy i fragmentami naczyń. Zwalisko ziarna w partiach

przyściennych jamy sięgało zwarcie do głębokości 130 cm. W części centralnej było płytsze. Na niższych poziomach zboże występowało jedynie w partiach przyściennych już rozdzielonej jamy. Na samym dnie jamy głębszej ilość zboża zwiększa się, tworząc dość regularną warstwę prawie na całej powierzchni dna. Oprócz w/w materiałów znaleziono kilka małych fragmentów kości zwierzęcych i szlakę szklaną (?). Obecność ceramiki stwierdzono we wszystkich dziesięciocentymetrowych warstwach mechanicznych, najliczniej na głębokości 90—120 cm (w warstwie zwaliska zboża). W tej też jamie znaleziono fragment rzymskiego naczynka szklanego oraz skuwkę żelazną.

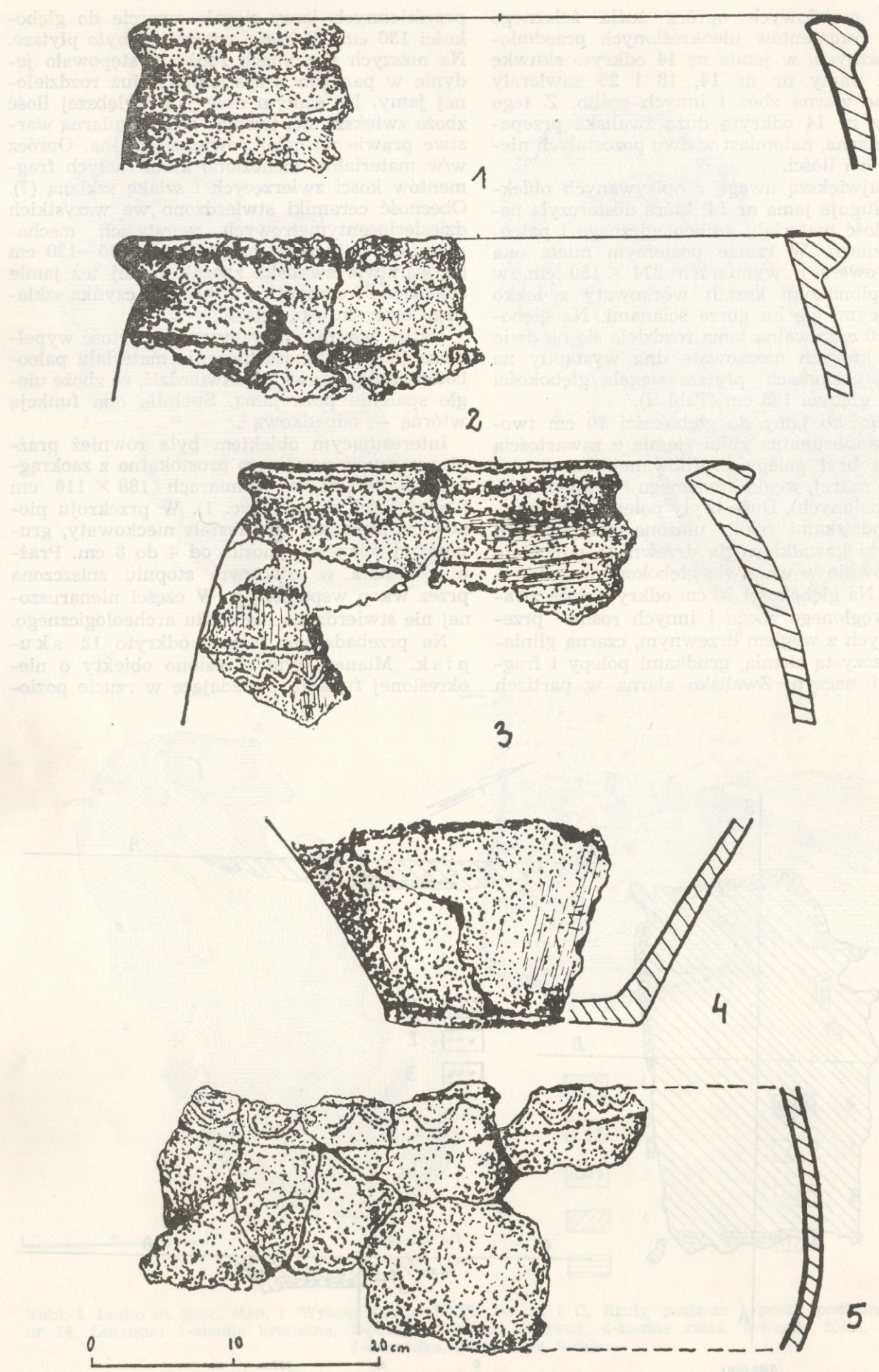
Układ warstw naturalnych, zawartość wypełniska jamy i stan zachowania materiału paleobotanicznego pozwalają stwierdzić, że zboże uległo spaleni poza jamą. Spełniła ona funkcję wtórną — odpadkową³.

Interesującym obiektem była również praznica w rzucie poziomym prostokątna z zaokrąglonymi kątami, o wymiarach 188 × 116 cm i miąższości 15 cm (Ryc. 1). W przekroju pionowym posiadała ona kształt nieckowaty, grubość jej ścianek wynosiła od 4 do 8 cm. Praznica została w znacznym stopniu zniszczona przez wkop współczesny. W części nienaruszonej nie stwierdzono materiału archeologicznego.

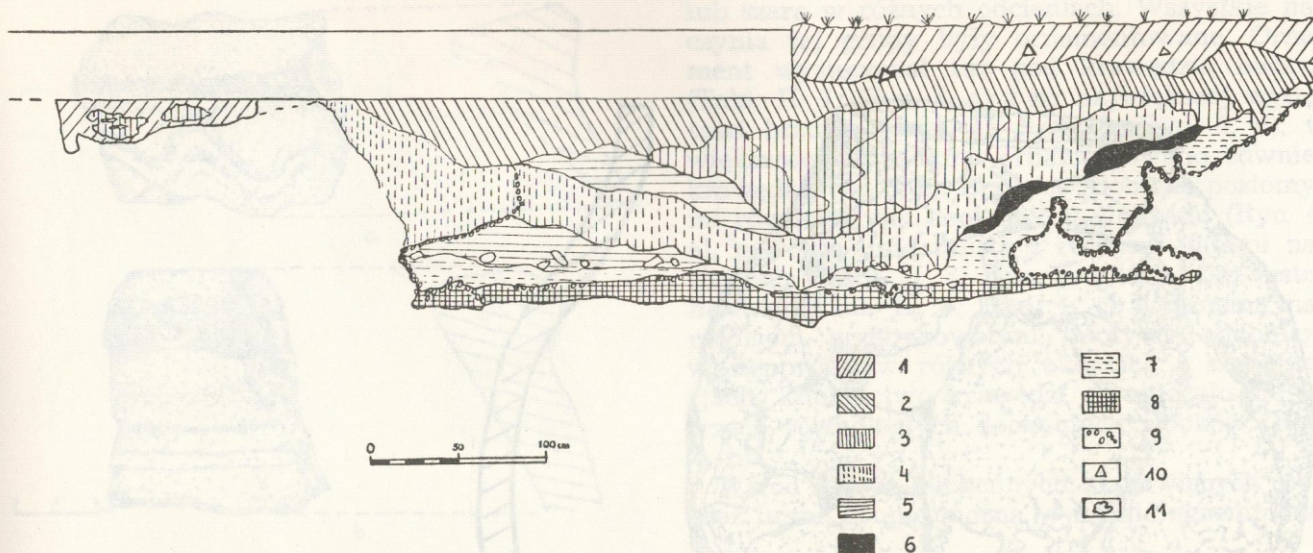
Na przebadanym terenie odkryto 12 skupisk. Mianem tym określono obiekty o nieokreślonej funkcji, posiadające w rzucie pozi-



Ryc. 1. Lesko m. pow., stan. 1. Wykop XV, ar XXIII, ćw. A. Rzut poziomy i profile praznicy. Legenda: 1-ziemia szara, 2-polepa, 3-węgiel.



Tabl. II. Lesko m. pow., stan. 1. Skupisko nr 16 (1—2, 4—5); jama nr 14 (3). Fragmenty naczyń.



Ryc. 2. Lesko m. pow., stan 1. Wykop XVI, ar LIII, LIV, ćw. D, B. Przekrój poprzeczny koryta potoku. Legenda: 1-ziemia szara gliniasto-piaszczysta, 2-ziemia brunatna gliniasto-piaszczysta, 3-żółta glina z szarym piaskiem, 4-ziemia szara ilasto-pylasta, 5-mieszanka piasku z iłem, 6-ziemia czarna ilasto-pylasta, 7-zielonkawy piasek z iłem, 8-muł rzeczny, 9-zacieki związków żelaza, 10-ceramika, 11-kamienie.

mym kształt kolisty, owalny, w przybliżeniu trójkątny lub prostokątny, stosunkowo płytkie niewielkich rozmiarów. Wypełniała je ciemnoszara ziemia przemieszana z węglem drzewnym i grudkami polepy. W kilku z nich wystąpiły małe fragmenty przepalonego piaskowca i fragmenty naczyń, niektóre również przepalone. W jednym skupisku (nr 19) stwierdzono przepalone ziarna zbóż. Przypadkowy układ w/w materiałów i małe wymiary skupisk nie pozwalają na uszeregowanie ich w rzędzie znanych w literaturze przedmiotu obiektów archeologicznych. Nie jest wykluczone, że dwa z nich mogły pełnić funkcję palenisk.

Liczne ślady po słupach w liczbie 87 posiadały kształty w rzucie poziomym kolisty a ich średnice wahały się w granicach 20—50 cm. Zakończone były płasko lub półkuliście.

W omawianym okresie na przebadanym terenie osady zauważono kilka większych zgrupowań obiektów, na które składają się jamy gospodarcze, skupiska i dość regularnie ułożone ślady słupów.

W północnej części osady natrafiono na potok (prawy dopływ Sanu), którego obecne koryto przesunęło się około 150 m w kierunku południowym. Na podstawie znalezionego na dnie dawnego koryta potoku materiału archeologicznego stwierdzić można, że korzystała z niego ludność zamieszkująca osadę późnorzymską, położoną w jego sąsiedztwie, a być może i ludność wcześniej zamieszkała w pobliżu tego terenu, o czym świadczą ułamki naczyń pochodzące prawdopodobnie z przełomu epok neolitu i brązu. W warstwach górnych wypełniska koryta potoku odkryto materiał ceramiczny z okresu późnego średniowiecza. Długość przebadanego odcinka potoku wynosi 52 m. Największa jego szerokość — 4,8 m. Kształt koryta w rzucie pionowym poprzecznym — nieckowaty w części wschodniej, trapezowaty w części zachodniej. Dno w części wschodniej sięga do głębokości

110 cm i stopniowo obniża się ku zachodowi zgodnie z kierunkiem biegu, sięgając do głębokości 180 cm.

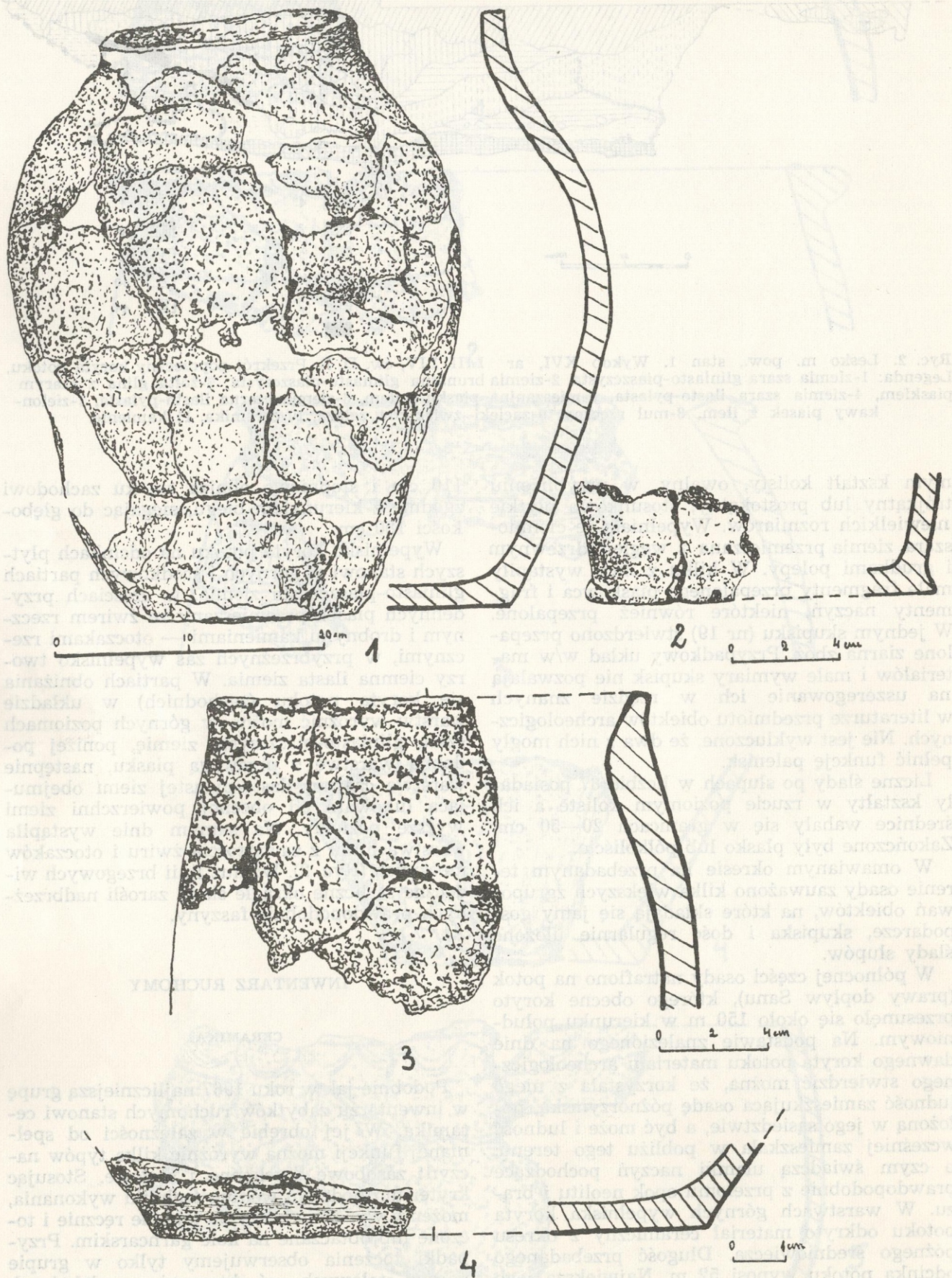
Wypełnisko koryta potoku na odcinkach płytszych stanowi w górnych i środkowych partiach gliniasto-piaszczysta ziemia, w częściach przydennych piasek przemieszany ze żwirem rzeczny i drobnymi kamieniami — otoczkami rzeczny, w przybrzeżnych zaś wypełnisko tworzy ciemna ilasta ziemia. W partiach obniżania się koryta potoku (zachodnich) w układzie warstw wyróżnić można w górnych poziomach szarą gliniasto-piaszczystą ziemię, poniżej podobną warstwę z przewagą piasku, następnie warstwę czarnej ilasto-pylastej ziemi obejmującą łukowato od obecnej powierzchni ziemi wyższe poziomy. Na samym dnie wystąpiła warstwa mułu z zawartością żwiru i otoczek rzecznych (Ryc. 2). Wzdłuż linii brzegowych widoczne są liczne okrągłe ślady zarośli nadbrzeżnych prawdopodobnie faszyny.

INWENTARZ RUCHOMY

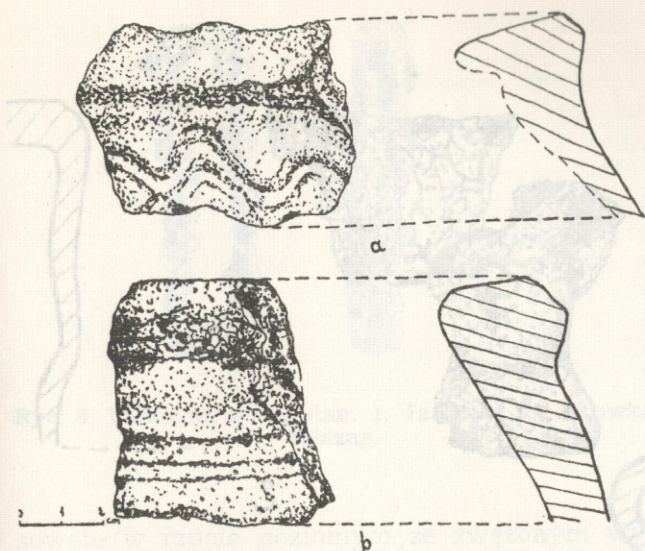
CERAMIKA

Podobnie jak w roku 1967 najliczniejszą grupę w inwentarzu zabytków ruchomych stanowi ceramika. W jej obrębie w zależności od spełnianej funkcji można wyróżnić kilka typów naczyń: zasobowe, kuchenne i stołowe. Stosując kryterium podziału według techniki wykonania, możemy wyróżnić naczynia lepiące ręcznie i toczony lub obtaczane na kole garncarskim. Przypadki toczenia obserwujemy tylko w grupie naczyń stołowych, zaś obtaczania na niektórych egzemplarzach naczyń zasobowych.

Naczynia zasobowe charakteryzują się dużymi rozmiarami. Typowymi dla nich cechami są: kształt odwrotnie gruszkowaty lub baniasty,

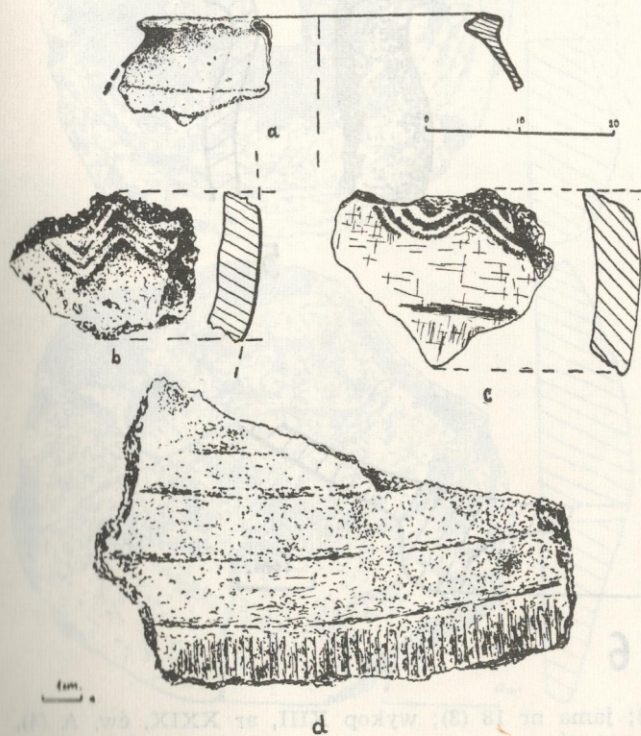


Tabl. III, Lesko m. pow., stan. 1. Skupisko nr 15 (1); jama nr 14 (2); skupisko nr 17 (3); wykop XII, ar XXXIII, éw. C (4). Fragmenty naczyń.



Ryc. 3. Lesko m. pow., stan. 1. Wykop I, ar XXVI, ćw. B (a); wykop I, ar XXIV, ćw. C (b). Fragmenty naczyń.

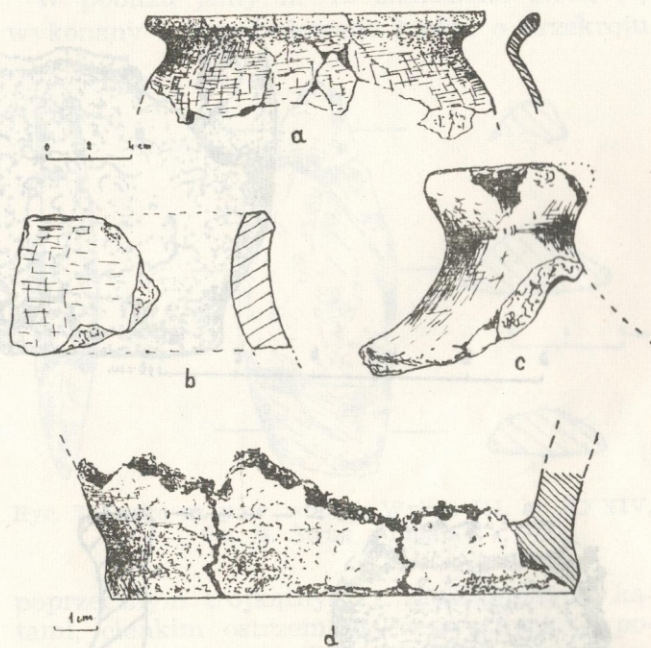
krawędź zgrubiała, dwustronnie wychylona, zaokrąglona (Tabl. II, 1), prosto (Tabl. II, 2) lub ukośnie do wewnątrz ścięta (Ryc. 3, a-b), największa wydętość brzuśca przypadająca powyżej połowy wysokości naczynia, mała średnica niewyodrębnionego dna (Tabl. II, 4). Dna wymodelowane były z jednego kawałka gliny, natomiast pozostałe partie naczyń wykonane były techniką taśmową. Gлина schudzona domieszką piasku i tłucznią granitowego. Powierzchnia naczyń dość gładka, ze śladami wygładzania pionowego lub różnokierunkowego przy pomocy miotłki. Barwa powierzchni ceglasta, beżowa



Ryc. 4. Lesko m. pow., stan. 1. Jama nr 14 (a-d). Fragmenty naczyń.

lub szara w różnych odcieniach. Wszystkie naczynia tej grupy były ornamentowane. Ornament występował tuż pod krawędzią naczyń (Tabl. II, 1; Ryc. 3, a) i na największej wydętości brzuśca (Tabl. II, 2, 3, 5; Ryc. 4, d), w większości wypadków ornamentowano również krawędź (Ryc. 3, b). Brzusiec zdobiono poziomymi równoległymi dookólnymi żłobkami (Ryc. 4, a), potrójną linią falistą z różnymi kątami nachylenia (Tabl. II, 3; Ryc. 3, a, 4, b) lub festonowaną (Tabl. II, 5; Ryc. 4, c) wykonaną narzędziem grzebykowatym. Motywy zdobnicze występowały w różnych układach i kombinacjach. Zdobnictwo krawędzi ograniczyło się do trzech równoległych dookólnych żłobków (Ryc. 3, b).

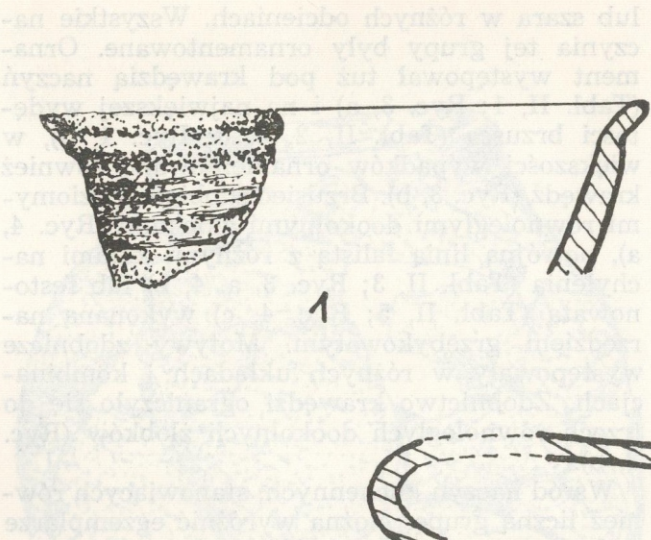
Wśród naczyń kuchennych, stanowiących również liczną grupę, można wyróżnić egzemplarze



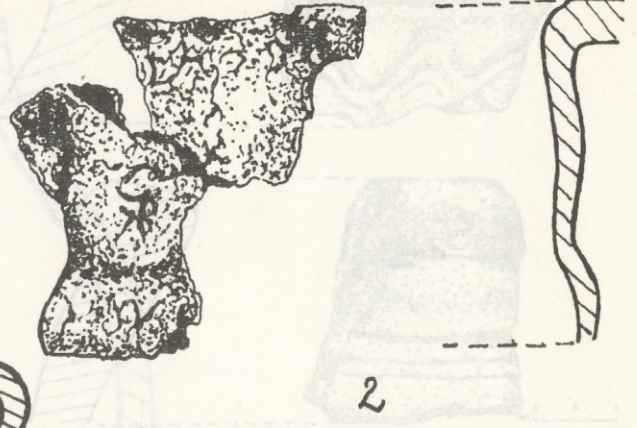
Ryc. 5. Lesko m. pow., stan. 1. Jama nr 14 (a-d). Fragmenty naczyń.

zbliżone przez takie cechy jak: duże wymiary, małą średnicę dna, kształt odwrotnie gruszkowaty do zasobnic (Tabl. III, 1), jednak inna technika ich wykonania, skład chemiczny surowca, ukształtowanie wylewu sugerują zaszeregowanie ich do grupy naczyń kuchennych. Naczynia z grupy kuchennych w większości posiadają kształt w przybliżeniu esowaty. Dna przeważnie wyodrębnione (Tabl. III, 2), w mniejszej liczbie niewyodrębnione (Tabl. III, 14). Brzusiec słabo wydęty, brzeg zwężający się ku górze, lekko wychylony na zewnątrz, krawędź prosto ścięta (Tabl. III, 13). Wykonane z gliny schudzonej domieszką ceramiczną. Powierzchnia dość gładka, barwy ceglastej, beżowej i szarej w różnych odcieniach. Nieornamentowane.

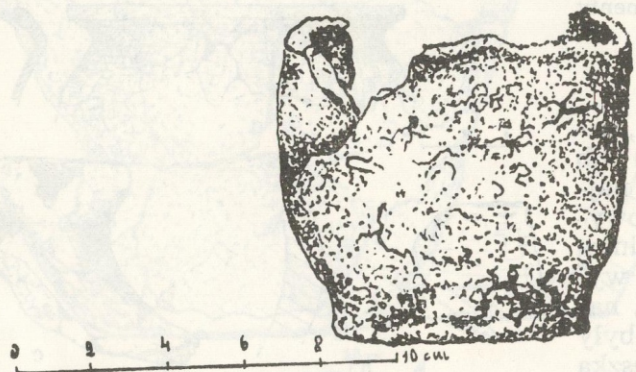
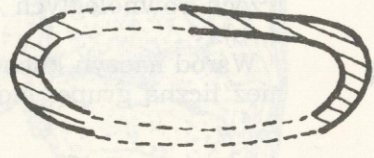
W grupie naczyń stołowych wyróżniono następujące formy: czarki, misy i dzbanki. Wśród czarek wystąpiły kształty: w przybliżeniu esowate (Tabl. IV, 4; Ryc. 5, a), cylindryczne, elip-



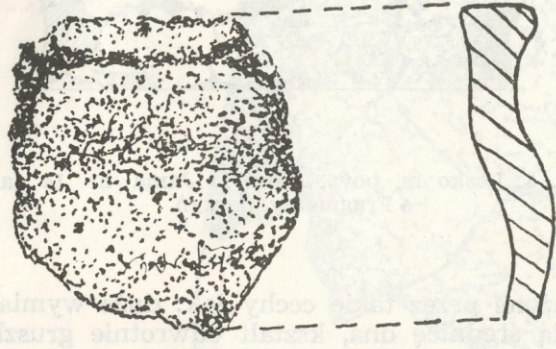
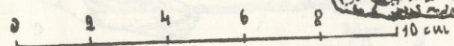
1



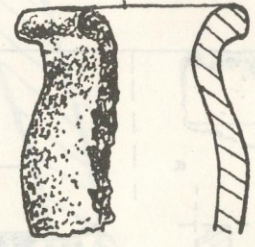
2



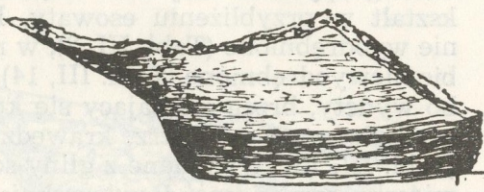
3



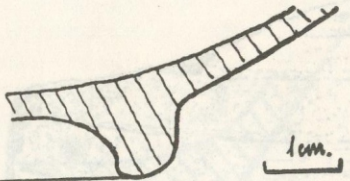
4



5

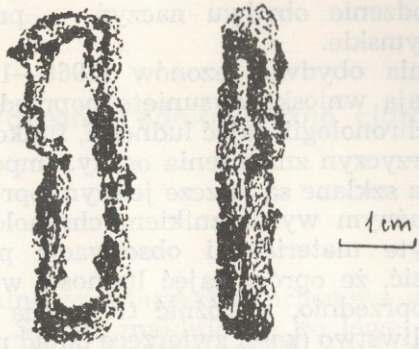


6



1 cm.

Tabl. IV. Lesko m. pow., stan. 1. Jama nr 14 (1—2, 5—6); jama nr 18 (3); wykop XIII, ar XXIX, ćw. A (4).
Fragmenty naczyń.

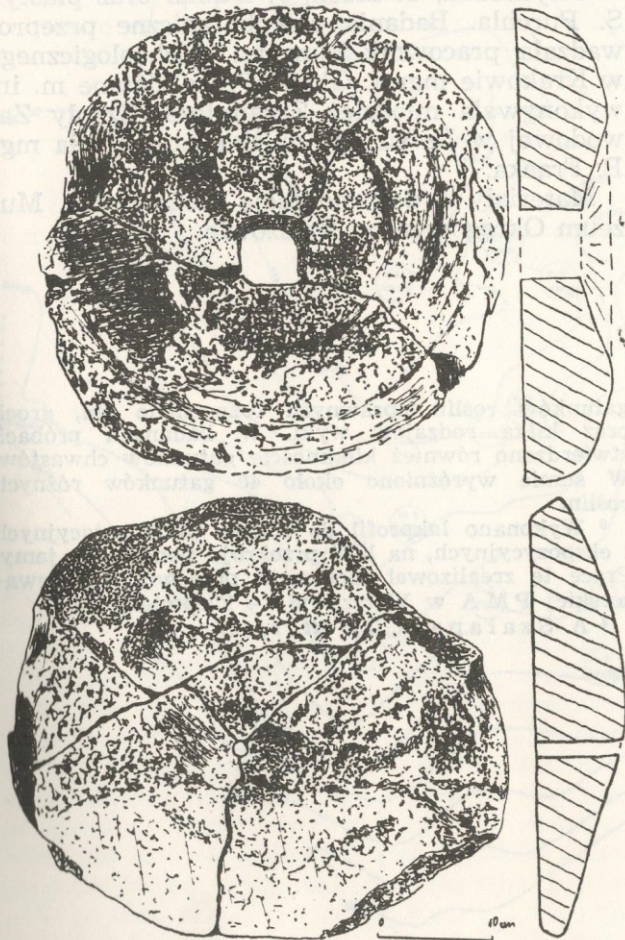


Ryc. 6. Lesko m. pow., stan. 1. Jama nr 14. Skuwka żelazna.

sowate w rzucie poziomym ze zwężonym wyodrębnionym dnem (Tabl. IV, 3) i kielichowate (Tabl. IV, 5). Barwa ceglasta i szara. Przeważają tu naczynia lepienne ręcznie.

Misy wystąpiły w dwu egzemplarzach we fragmentach den i partii przydennych. Dna silnie wyodrębnione, wklęsłe. Wykonane z gliny tłustej przy użyciu koła garncarskiego. Barwa ceglasta i ceglasto-szara (Tabl. IV, 6).

Dzbanki reprezentowane są przez mały zachowany fragmentarycznie okaz dwuuszny z cylindryczną smukłą szyjką przechodzącą w baniasty



Ryc. 8. Lesko m. pow., stan. 1. Jama nr 22. Kamienie żarnowe.

brzusiec, barwy ceglastej (Tabl. IV, 2) oraz ucho taśmowate dużego „siwego” dzbanu.

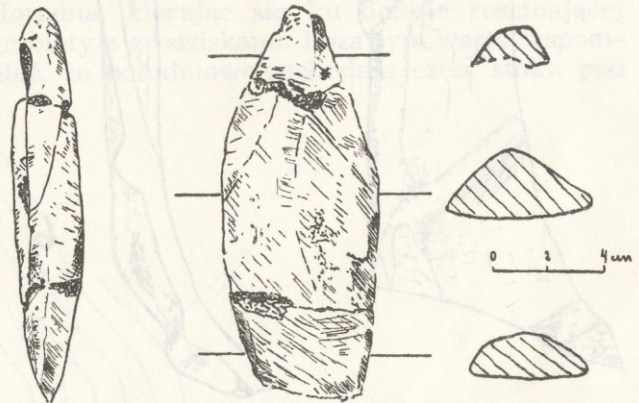
Wśród ceramiki wymienić również należy pokrywę naczynia w kształcie stożka, zakończoną guzowatym spłaszczonym uchwytem (Ryc. 5, c).

ZABYTKI METALOWE

Wystąpiło kilka drobnych silnie skorodowanych fragmentów nieokreślonych przedmiotów żelaznych oraz skuwka wykonana z taśmy żelaznej o przekroju poprzecznym prostokątnym. Taśma tworzy prostokąt, a jej końce lekko zwężone stykają się ze sobą (Ryc. 6). W pobliżu badanego koryta potoku znaleziono średniowieczny bełt żelazny. W różnych partiach badanego terenu osady stwierdzono obecność żużla żelaznego.

ZABYTKI KAMIENNE

W pobliżu jamy nr 12 znaleziono strug (?) wykonany z jasnobieżowego łupku, o przekroju

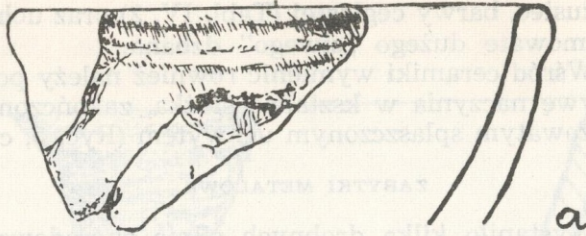


Ryc. 7. Lesko m. pow., stan. 1. Wykop III, ar XXXIV, ćw. B. Strug z łupku.

poprzecznym trójkątnym z zaokrąglonymi kątami, cienkim ostrzem asymetrycznym, o powierzchni gładzonej (Ryc. 7). Na dnie jamy nr 22 w warstwie zawierającej zboże odkryto dwa kamienie żaren rotacyjnych wykonane z gruboziarnistego granitu barwy szaro-różowej (Ryc. 8). Kamienie te noszą ślady przepalenia. Ponadto na dnie koryta potoku oraz na terenie położonym między potokiem a osadą natrafiono na kilka rdzeni, odłupków i wiórów krzemiennych z surowca narzutowego, bez śladów obróbki.

ZABYTKI IMPORTOWANE

W jamie nr 14 odkryto fragment wylewu małego szklanego naczynka — czarki. Brzeg naczynka zwężony, krawędź prosto ścięta. Tuż pod krawędzią ornament dookólnego żłobka szerokości 0,4 cm, średnica wylewu 8 cm, grubość ścianki 0,6 cm, barwa jasnoseledynowa, widoczne pęcherzyki powietrza oraz szlif (Ryc. 9, a). Na dnie jamy nr 22 znaleziono fragment ścianki naczynia szklanego barwy jasnozielonej. Na powierzchni zewnętrznej naczynia widoczny jest ornament plastyczny w postaci wałeczków, które na zachowanym fragmencie rozgałęziają się ukośnie od głównej linii pionowej (Ryc. 9, b). Grubość ścianki naczynia — 0,2 cm.



Ryc. 9. Lesko m. pow., stan 1. Jama nr 14 (a); jama nr 22 (b). Fragmenty naczyń szklanych.

Przypisy

¹ A. Szałapata, *Ratownicze badania archeologiczne osady z późnego okresu rzymskiego w Lesku, Materiały i Sprawozdania Rzeszowskiego Ośrodka Archeologicznego za rok 1967, Rzeszów 1971, s. 124—127.*

² Wstępne badania paleobotaniczne przeprowadzone przez I. Gluzę pozwoliły wyróżnić następujące gatunki roślin: pszenicę (orkisz i płaskurkę) reprezentowaną najliczniej, proso, owies. Pozostałe zboża występujące w mniejszych ilościach, to jęczmień i żyto. Z innych

Pochodzenie obydwu naczyń — prowincjonalnorzymskie.

Badania obydwu sezonów (1968—1969) potwierdzają wnioski wysunięte poprzednio⁴ odnośnie chronologii, zajęć ludności, funkcji obiektów i przyczyn zniszczenia osady. Importowane naczynia szklane są jeszcze jednym oprócz ceramiki ważnym wyznacznikiem chronologii. Nowoodkryte materiały i obserwacje pozwalają stwierdzić, że oprócz zajęć ludności wymienionych poprzednio, wyróżnić tu można hodowlę lub myśliwstwo (kości zwierzęce dotąd nie zostały zbadane przez paleozoologa), ogrodnictwo (groch), metalurgia (żużel) oraz wymiana handlowa (import rzymski).

Udało się oznaczyć zasięg osady z dwu stron: od strony pld.-zach. i pld.-wsch. Badania ratownicze nie zostały zakończone. Jeszcze kilkanaście arów przeznaczonych przez inwestora do zniwelowania winno być wcześniej przebadane.

Prace finansowane były przez Muzeum Okręgowe w Rzeszowie. Kierowały nimi autorki niniejszego sprawozdania. Współpracował na zaproszenie Muzeum Okręgowego w Rzeszowie w ramach wymiany naukowej archeolog z Instytutu Historii AN BSR w Mińsku dr Leonid D. Pobol. W badaniach udział wzięli: archeolog z Muzeum w Jarosławiu Wł. Broszkiewicz, mgr J. Barłowski, mgr S. Domagała, studenci archeologii U. J.: E. Dworaczyński i S. Lewandowski, studenci innych kierunków: E. Barłowska, B. Młynarska, T. Moch, J. Dubiel oraz plastyk S. Purchla. Badania paleobotaniczne przeprowadzała pracownik Muzeum Archeologicznego w Krakowie mgr I. Gluza. Prace ziemne m. in. wykonywała młodzież Zasadniczej Szkoły Zawodowej w Lesku pod opieką nauczyciela mgr P. Frącka.

Materiały i dokumentację złożono w Muzeum Okręgowym w Rzeszowie.

gatunków roślin uprawnych rozpoznano len, groch oraz kilka rodzajów wyki. W badanych próbach stwierdzono również kilkanaście gatunków chwastów. W sumie wyróżniono około 40 gatunków różnych roślin.

³ Wykonano lakprofil do celów dokumentacyjnych i ekspozycyjnych, na linii przekroju podłużnego jamy. Pracę tę zrealizował kierownik pracowni konserwatorskiej PMA w Warszawie — Kazimierz Kuc.

⁴ A. Szałapata, *op. cit.*, s. 127.

