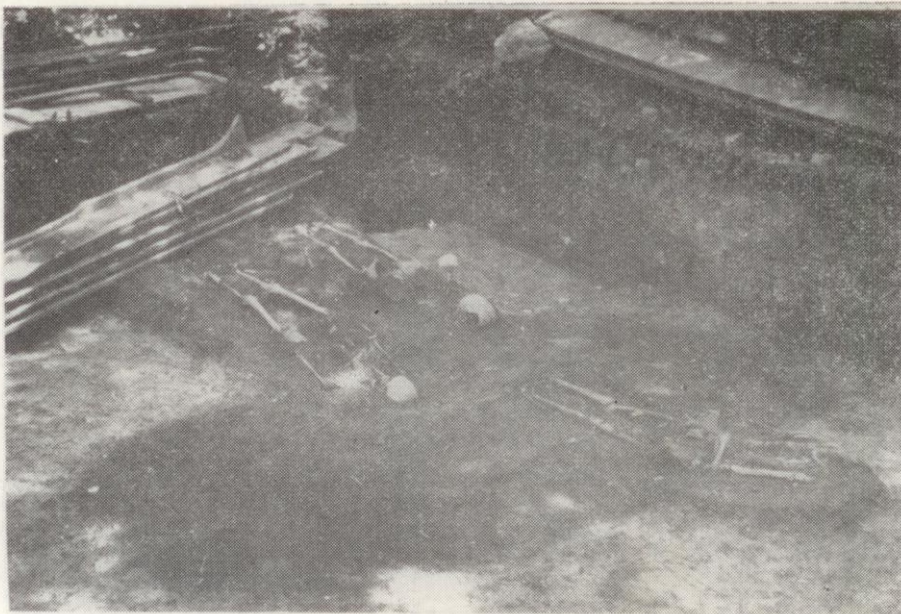


miankę o średnicy około 12 m⁴). Materiał ceramiczny również pozwala sądzić, że pochodzi z XII—XIII wieku. Czy był to obiekt mieszkalny, czy innego charakteru, mogłyby na to dać odpowiedź szersze badania wykopaliskowe.

- C. Ulica Zamkowa nr 2. Przy narożu budynku administracyjnego Muzeum, na wprost kwietnika przy Placu Św Jana natrafiono na dość dobrze zachowane konstrukcje drewniane budynku, który znaj-



Ryc. 10. Sanok, Wzgórze Zamkowe. Fragment cmentarza szkieletowego oraz zarys jamy nr 3, odkrytej w obrębie aru 7 cw.a. Fot. A. Kunysz, 1962 r.

dował się prawie na środku dzisiejszej ulicy. Należałoby sądzić w oparciu o znaleziony materiał ceramiczny, że ulica w XV—XVI wieku w tym miejscu nie przebiegała, gdyż istniała tutaj zabudowa mieszkalna.

- D. Biała Góra. W dzielnicy Biała Góra przeprowadzono prace wykopaliskowe na

4. W czasie pobytu w Sanoku w dniach 19—20 września mgr T. Zurowski wysunął koncepcję, że być może jest to rów, który stanowił dodatkowy element obronny wzgórza zamkowego.

JÓZEF JANOWSKI

Sprawozdanie z badań archeologicznych prowadzonych przez Muzeum w Krośnie w roku 1962

W roku 1962 podobnie jak w roku 1961 archeologiczne prace wykopaliskowe skoncentrowano przede wszystkim na badaniach warstw wczesnośredniowiecznych odsłanianych na rynku w Krośnie w czasie dokonywania wykopów wodno-kanalizacyjnych. Badania takie przeprowadzono w wykopach o łącznej długości 300 m. Na podstawie tych wykopów stwierdzono, że cała południowo zachodnia część obecnego rynku była swego czasu terenem osady wczesnośredniowiecznej. Dolna warstwa tej osady zalegająca bezpośrednio na calcu, przypada

małej warowni-gródki o bardzo dobrze zachowanych wałach ziemnych. W wykopie zwiadowczym uzyskano materiał, który pozwala datować to grodzisko na XII-XIII/XIV wiek. Badania nad tym obiektem będą kontynuowane. Grodzisko to stanowiło prawdopodobnie dodatkowy element obronny grodu w Sanoku.

W czasie pobytu w Sanoku ekipa wykopaliskowa przeprowadziła badania powierzchniowe w okolicy miasta oraz na terenie sąsiednich powiatów: Lesko, Ustrzyki. Dokonano szczegóło-

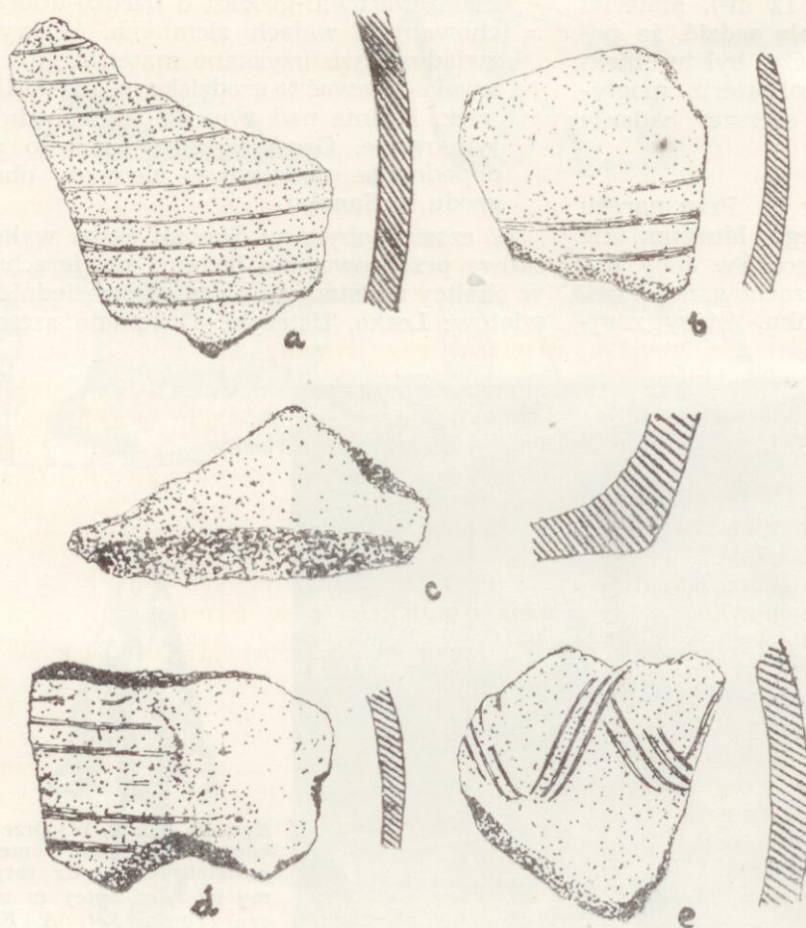
wej inwentaryzacji zespołu wczesnośredniowiecznego w Trepczy; dwa grody i kilkadziesiąt kurchanów. Na grodzisku zw. „Horodna” przeprowadzono wstępne badania sondażowe.

Dokonano inwentaryzacji obiektów obronnych w Myczkowcach (grodzisko) pow. Lesko, w miejscowości Hoczew (grodzisko) pow. Lesko i Mymoń pow. Sanok (grodzisko).

Poza tym przeprowadzono badania w okolicy Baligrodu nad brzegami potoka Rabskiego, gdzie przed kilku laty odkryto hałdy żużla.

chronologicznie na przełom X i XI wieku. Sądząc po jej grubości wynoszącej od 20—40 cm oraz zawartego w niej materiału, należy stwierdzić, że osada krośnieńska istniała w ciągu XI i XII wieku. Chronologię taką potwierdzają również zabytki wydobyte z siedmiu jam przeciętych przez wykopy.

W roku 1962 w czasie badań konserwatorsko-archeologicznych osady wczesnośredniowiecznej w Krośnie wykonano profil barwny wykopów na dł. 163 m oraz 12,5 m² planów w skali 1:10 lub 1:20. W wyniku tych badań



Ryc. 11. Trecza pow. Sanok, fragmenty naczyń wczesnośredniowiecznych z kurhanu nr 7. w.n. Rys. A. Trzyna

oraz obserwacji należy stwierdzić, że północno zachodnia i zachodnia partia łukowatego wzniesienia zamkniętego w widłach Wisłoka i Lubatówki, zajęta była w okresie wczesnośredniowiecznym przez osadę, której obszar zajmował co najmniej 1.200 m². Wydaje się być prawdopodobnym, że w obszarze tym mieścił się obiekt sakralny, na którego resztki fundamentów natrafiono w ubiegłym roku¹). W sąsiedztwie tego obiektu kontynuowane są dotychczas badania nad otaczającym je osadnictwem.

1. Badania archeologiczne — na ciałopalnym, wczesnośredniowiecznym cmentarzysku kurhanowym we wsi Trecza pow. Sanok.

Dnia 22 sierpnia 1962 r. pracownicy działu archeologicznego Muzeum w Rzeszowie oraz pracownicy Muzeum w Krośnie pod naukowym nadzorem i kierownictwem prof. dr Rudolfa Jamki przystąpili do badań wykopaliskowych na cmentarzysku kurhanowym we wsi Trecza pow. Sanok. Zespół tych pracowników dokonał badań kurhanu nr 7. W wyniku wykopalisk stwierdzono, że kurhan o wym. 3.60 x 3.90 m i wysokości 65 cm zawierał wewnątrz resztki stosu z bardzo niewielką zawartością drobnych przepalonych kości ludzkich. W warstwie ciałopalenia, a także na różnych

wysokościach kurhanu stwierdzono stosunkowo dużą ilość fragmentów różnego rodzaju naczyń (Ryc. 11 a-c). Ułamki naczyń były wrzucane podczas budowy mogiły. Jak się wydaje palenie zmarłych odbywało się u podnóża góry, skąd tylko resztki stosu z kośćmi przenoszono na cmentarzysko. Sąd taki wyprowadzono na podstawie odkrytych u podnóża góry 2-ch miejsc, gdzie odbywało się ciałopalenie a jednocześnie i na podstawie tego, że wewnątrz mogiły odsłonięto tylko bardzo niewielką ilość pozostałości ze stosu. Te resztki stosu zsypywane były na wyrównanym, pozbawionym roślinności terenie a następnie przysypywane ziemią.

Ścisła chronologia cmentarzyska kurhanowego w Treczy, obejmującego około 100 kurhanów nie może być jeszcze dokładnie określona. Wydaje nam się jednak prawdopodobne, że cmentarzysko to przypada na koniec wieku IX oraz na wiek X. Wstępne informacje na temat wyników badań dotychczasowych na cmentarzysku kurhanowym w Treczy zamieszczono w artykule pt. „Tajemnica kurhanów treczańskich będzie wyjaśniona²)”.

2. Archeologiczne badania powierzchniowe.

Oprócz badań konserwatorsko-archeologicznych oraz badań stacjonalnych Kierownictwo

1. J. Janowski — Badania konserwatorsko archeologiczne prowadzone na cmentarzu farnym w Krośnie w czasie od 22 września do 9 października 1961 r. (Sprawozdania rzeszowskiego ośrodka archeologicznego za rok 1961) Rzeszów 1961. str. 23.

2. Nowiny Rzeszowskie z dnia 1, 2 września 1962, str. 6.

Muzeum w Krośnie szczególnie nacisk kładzie na prowadzenie powierzchniowych badań archeologicznych, mających na celu wykrywanie w terenie górskim śladów osadnictwa prahistorycznego. W 1962 r. badania takie przeprowadzono w niektórych miejscowościach powiatu Sanok, o mianowicie w Tyrawie Wołoskiej, Załużu, Jaśliskach oraz w samym Sanoku. Nadto w roku bieżącym objęto badaniami powierzchniowymi miasto powiatowe Ustrzyki Dolne i wieś Czarna.

Z ciekawszych stanowisk zasługujących na omówienie wymienić należy ślady osadnictwa prahistorycznego, odkryte w następujących miejscowościach:

Tyrawa Wołoska — stanowisko 1

Osada z okresu wpływów rzymskich.

W południowo zachodniej partii wsi, w miejscu dokonywania wkopów związanych z wybieraniem gliny na polu plebańskim, natrafiono na częściowo już tylko zachowane ślady osadnictwa w postaci szeregu jam umiejscowionych na wysokiej tarasie lewego brzegu Tyrawki. Jamy wypełnione ziemią ciemnoszarą z odcieniem koloru czarnego, zawierają dużą ilość ceramiki, polepę, węgiel drzewny, dobrze przepalone kości zwierzęce. Materiał z tego stanowiska znajduje się w Muzeum w Krośnie i jest zapisany w księdze inwentarzowej pod numerem 411.

Tyrawa Wołoska — stanowisko 2

Osada z okresu wpływów rzymskich.

ALEKSANDRA KWOLEK

Sprawozdanie z prac wykopaliskowych na osadzie wczesnośredniowiecznej w Nisku w roku 1962

W dniach od 6 do 25 VIII. br z ramienia Wojewódzkiego Konserwatora Zabytków Archeologicznych w Rzeszowie przeprowadzono badania na osadzie wczesnośredniowiecznej w Nisku. Pracami kierował mgr Antoni Kunysz przy współdziałaniu autorki sprawozdania. Były one dalszą kontynuacją badań prowadzonych w roku 1957 przez mgra A. Kunysza oraz w roku 1961 przez mgra A. Kunysza i Aleksandrę Kwolek studentkę z katedry archeologii przy UW.

W roku 1962 badaniami objęto teren najbardziej zagrożony przez eksploatację piasku do celów budowlanych. Założono dwa wykopy¹⁾. W sumie przebadano obszar o powierzchni 3,5 ara. Wykop nr 5 usytuowano na polu Ob. Moskala, nawiązując do wykopu wykonanego w roku 1961. Wykop nr 6 założono na polu Ob. Sęka w miejscu, gdzie w profilu skar-

Około 1,5 km na południowy wschód od stanowiska nr 1 natrafiono w obrębie cegielni na luźne ślady osadnictwa. Nadto badania powierzchniowe ujawniły w najbliższym sąsiedztwie cegielni przy lewym brzegu Tarnawki osadę rozlokowaną na obszarze około 300 m². Ślady tego osadnictwa stanowią luźne ułamki naczyń znajdujące na powierzchni. Wstępne informacje o obydwu osadach zamieszczono w notatce „Osady z czasów rzymskich w Tyrawie Wołoskiej”³⁾.

Wietrzno pow. Krosno

Podczas powierzchniowych badań archeologicznych natrafiono na ślady osadnictwa prahistorycznego, znajdującego się około 1.500 m na północny zachód od centrum wsi. Osadnictwo to zajmuje część płaskowyżu w obrębie pola ob. Weroniki Czapka, należącego do przysiółka Sośnica.

Wola Komborska pow. Krosno.

Po lewej stronie szosy Miejsce Piastowe — Domaradz na pograniczu dwóch wsi Woli Komborskiej i Jasiennicy Rosielnej, na łukowatym wzniesieniu natrafiono na kilkanaście usypisk w formie kurhanów. Powierzchniowe badania nie przyczyniły się do ustalenia kultury ani też chronologii wyżej wspomnianych obiektów.

3. Nowiny Rzeszowskie nr 165 (4067) z dnia 13. VII. 1962 r.

1. Numerację wykopów nawiązano do wykopów założonych w roku 1961.

2. Zachowano ciągłość w numeracji jam w stosunku do lat 1957 i 1961.