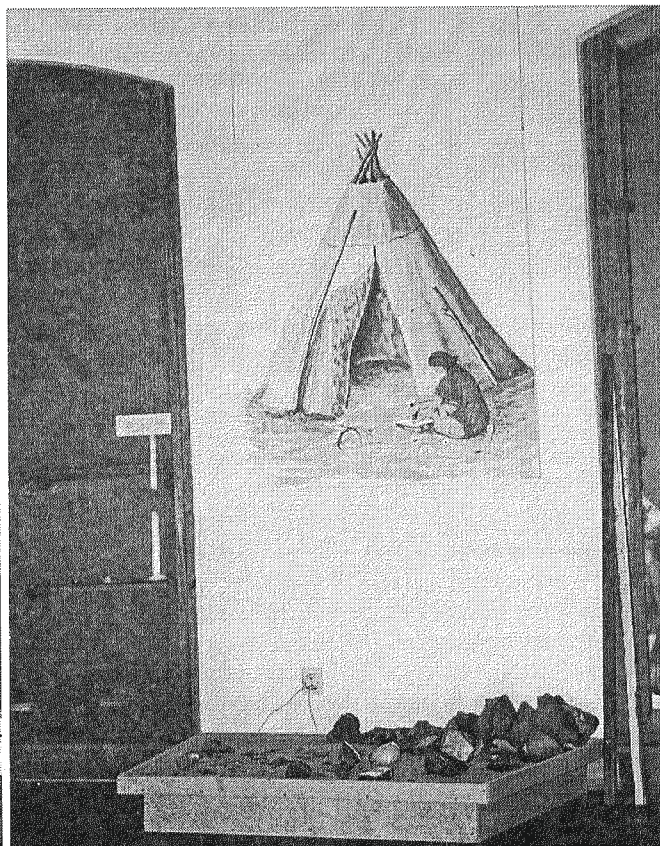
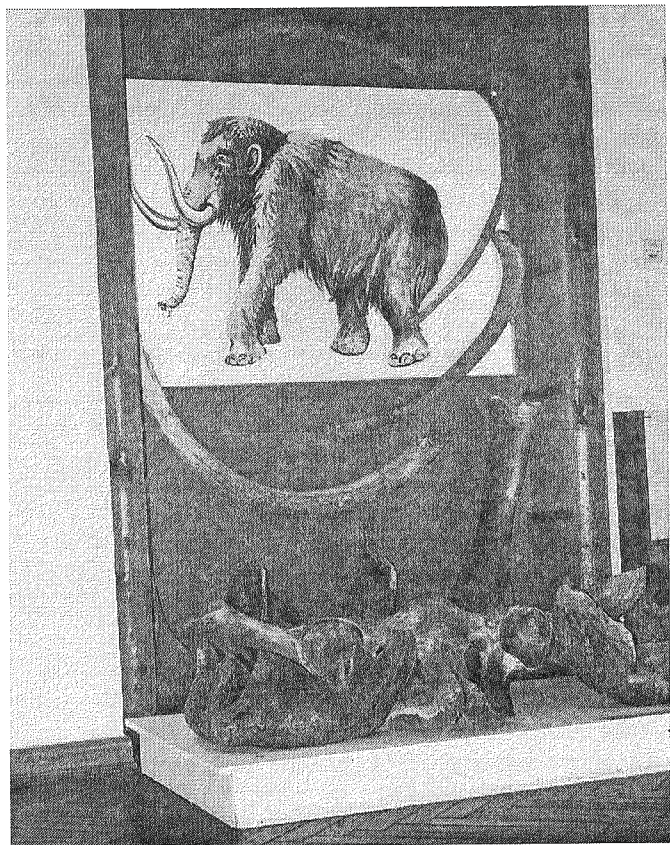


Materiały i Sprawozdania  
Rzeszowskiego Ośrodka Archeologicznego  
Tom XVI  
Rzeszów 1995

### Nagroda dla rzeszowskiej wystawy archeologicznej

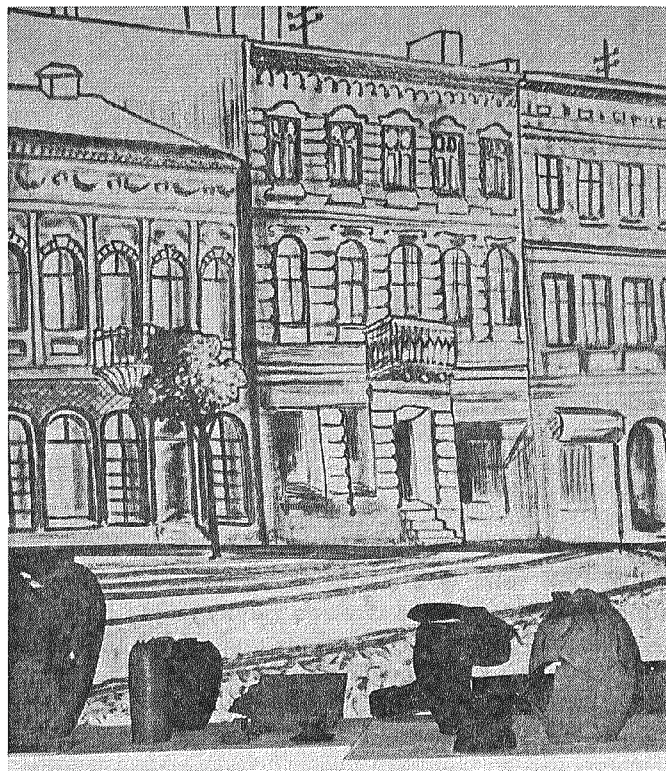
W 1994 roku w Muzeum Okręgowym w Rzeszowie zorganizowano wystawę czasową zatytuowaną „Rzeszów — odkopana przeszłość”. Była ona czynna w maju i czerwcu w ramach ogólnomuzealnego cyklu imprez „Przeszłość daleka i bliska”, poświęconego 640-rocznicy lokacji Rzeszowa. Wystawę tę zgłoszono do dorocznego, ogólnopolskiego konkursu na najciekawsze wydarzenie muzealne roku. Komisja konkursowa dostrzegając liczne walory ekspozycji uhonorowała ją nagrodą III stopnia. Jest to najwyższa lokata, jaką udało się uzyskać Muzeum w Rzeszowie w ciągu jego 60-letniej historii (do tej pory wiele naszych wystaw otrzymywało jedynie wyróżnienia).

Celem wystawy było pokazanie najstarszych dziejów ziem nad Wisłokiem, w miejscu gdzie u schyłku wczesnego średniowiecza został lokowany Rzeszów. Przedstawiono zatem najciekawsze zabytki uzyskane w wyniku wieloletnich badań i odkryć — od schyłkowego paleolitu po późne średniowiecze i czasy nowożytne. Starano się przy tym wyeksponować ich kontekst i znaczenie, pokazując na ich przykładzie sposób życia naszych odległych przodków. Niewątpliwie najważniejszymi epokami są tu początek neolitu (wieloletnie wykopaliska na tzw. Osiedlu Piastów i innych osadach najstarszych kultur rolniczych) i okres wpływów rzymskich (badania w Świlczy ze słyn-



Fotografie ekspozycji „Rzeszów — odkopana przeszłość”  
Foto S. Czopek





Fotografie ekspozycji „Rzeszów — odkopana przeszłość”  
Foto S. Czopek

nym składem bursztynowym i skarbem ozdób z V wieku). Z tych właśnie czasów dysponujemy najciekawszymi zabytkami, które jednocześnie można było pokazać najefektowniej. Integralną częścią wystawy były bowiem rekonstrukcje malarskie i modelowe. Zwiedzający podkreślali duże walory edukacyjne i popularyzatorskie omawianej wystawy. Cieszyła się ona dość dużą popularnością wśród mieszkańców miasta, a szczególnie chętnie była odwiedzana przez zorganizowane grupy dzieci i młodzieży.

Wystawie towarzyszył informator „Rzeszów — odkopana przeszłość” wydany w formie kolorowego komentarza. Każdej z epok poświęcone były dwie strony, stanowiące zamkniętą całość. Ich tytuły dobrze ilustrują zakres i problematykę wystawy i informatora: „Archeologia —

odkopenie przeszłości”, „Zanim pojawił się człowiek”, „Paleolit i mezolit — łowcy i zbieracze”, „Neolit — pierwsi rolnicy”, „Neolit — upowszechnienie rolnictwa”, „Późny neolit i wczesna epoka brązu — pogranicze dwóch epok”, „Epoka brązu — magia ognia i metalu”, „Wczesna epoka żelaza — między wschodem a zachodem”, „Okres wpływów rzymskich — cywilizacja żelaza”, „Okres wpływów rzymskich — bursztyniarze ze Świlczy”, „Wczesne średniowiecze — słowiańskie początki”, „X—XIV wiek — w dobie Piastów”, „Od 1354 roku — po lokacji miasta”, „Co dalej? — w oczekiwaniu na rewelacje”.

SYLWESTER CZOPEK