

Badania archeologiczne osady późnorzymskiej w Świerchowej pow. Jasło, stan. 1

W okresie od 4 do 25 sierpnia 1967 roku kontynuowano prowadzone tu od 1963 roku badania ratownicze osady z późnego okresu rzymskiego¹. Pracami finansowanymi przez Muzeum Okręgowe w Rzeszowie kierowała autorka niniejszego sprawozdania. Ponadto udział w badaniach wzięli: mgr Stanisław Domagała, Ewa Barłowska — studentka filologii polskiej WSP w Krakowie i Emil Furmankiewicz — student AGH w Krakowie.

Badaniami objęto teren pola ornego będącego własnością Szczepana Skiby oraz niewielki odcinek terenu przy polnej drodze obok pola ornego Anny Trzeciak. W sumie przebadano teren o powierzchni 150 m².

Lokalizację wykopu na polu Szczepana Skiby nawiązano do odcinka badanego w 1966 roku, wytyczając dwa ary: jeden od strony zachodniej, drugi północnej.

W arze zachodnim (ar II ów. A, dz. c, d) natrafiono na palenisko ułożone z przepalonych kamieni w otoczeniu polepy zmieszanej z węglem drzewnym.

W arze północnym (ar III) odkryto ślad budynku naziemnego czworobocznego, ograniczonego czterema słupami w regularnym układzie prostokątnym. W obrębie budynku i częściowo poza nim wystąpiły duże zwaliska (skupiska) w liczbie ośmiu pozostałości po spalonej konstrukcji drewnianej w postaci dużych grud polepy profilowanej odciskami bierwion drewnianych, często z domieszką szczątków organicznych (odciski słomy, plew) oraz węgle drzewne.

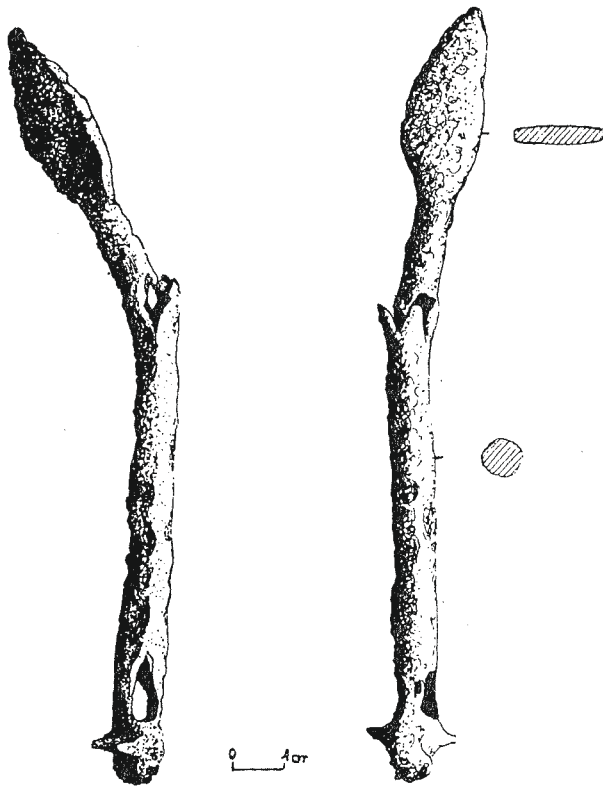
Ponadto w obiekcie tym wystąpiły ułamki ceramiki, przedmioty żelazne: fragment noża, tarczka ozdobna, fragment okucia skrzynki

i kilka nieokreślonych przedmiotów żelaznych. Stwierdzono również obecność niewielkiej ilości grud żużla żelaznego.

W sumie inwentarz ruchomy przedstawia się stosunkowo ubogo w porównaniu zwłaszcza do ilości i zróżnicowania ceramiki uzyskanej w latach ubiegłych. Jak już zwracano uwagę poprzednio, warstwa kulturowa została na tym stanowisku zniszczona, a na badanym w omawianym okresie odcinku osady obiekty archeologiczne nie zalegały głęboko w ziemi. Stąd też zapewne tak niewielka ilość inwentarza ruchomego. Podobnie jak w latach ubiegłych nie stwierdzono w ogóle materiału kostnego, co sugeruje twierdzenie, iż tamtejsza gleba (bielica) powoduje rozkład tych szczątków organicznych. Obserwacja ta tłumaczy chyba fakt braku szczątków kostnych w kurhanach na położonym niedaleko osady cmentarzysku kurhanowym (stan. nr 2)².

Ceramika uzyskana w trakcie badań w omawianym okresie jest mało zróżnicowana. W przeciwieństwie do uzyskanych wyników w latach poprzednich, wystąpiła teraz niewielka ilość ułamków naczyń grubościennych zasobowych, które w ubiegłych latach przeważały liczebnie, teraz natomiast większość materiału ceramicznego pochodzi z naczyń kuchennych lepionych ręcznie, cienkościennych, o esowatym profilu z brzegiem zaokrąglonym, wywiniętym na zewnątrz. Barwa naczyń ciemnoszara, domieszka średnioziarnistego tłucznia.

W odległości 156 m od południowej granicy pola Szczepana Skiby, na którym prowadzono badania, przy polnej drodze wiodącej z „Wysłanki” w stronę wsi, obok pola ornego Anny Trzeciak zam. w Zarzeczcu natrafiono w kreto-



Ryc. 1. ŚWIERCHOWA pow. Jasło, stan. nr 1. Osada. Grot żelazny — znalezisko luźne.

Rys. B. Sierzęga

wisku na ślady polepy. W pobliżu (30 m) tego miejsca znajduje się źródło wody.

Wykop sondażowy umożliwił odsłonięcie na głębokości 70 cm jamy w kształcie prostokąta o wymiarach: 145 × 115 cm, głębokości 30 cm. Ścianki jamy, to smuga tłustej ilastej polepy zmieszanej z drobnymi węgielkami drzewnymi, której grubość wynosiła przeciętnie 5 do 10 cm.

Przypisy

¹ A. Szałapata, *Badania zwiadowcze w Świerchowej, pow. Jasło*, Sprawozdanie Rzeszowskiego Ośrodka Archeologicznego za rok 1963, Rzeszów 1963, s. 34—36; tenże, *Badania archeologiczne w Świerchowej, pow. Jasło*, Sprawozdanie Rzeszowskiego Ośrodka Archeologicznego za rok 1965, Rzeszów 1966, s. 35—44; tenże, *Późnorzymska osada w Świerchowej pow. Jasło, stan. nr 1*, Materiały i sprawozdania

Ziemia w wypełniku jamy posiadała barwę ciemnoszarą i zawierała dość znaczną domieszkę drobnych węgli drzewnych i drobnych grudek polepy. Na głębokości 82 cm od powierzchni gruntu ukazała się okrągła ciemna plama kilkucentymetrowej miąższości, o średnicy 25 cm, w której wystąpiło większe nasilenie domieszki węgli i grudek polepy. Na głębokości 100 cm ukazała się warstwa kamieni ułożonych nieregularnie w bruk. Niektóre z nich były całe, inne potłuczone na kilka części. Między kamieniami znajdowała się masa węglowa zmieszana z ziemią i twardymi grudkami polepy. Masa węglowa już bez domieszki grudek polepy o miąższości około 1 cm wypełniała jamę pod kamieniami do samego dna.

Materiału archeologicznego w jamie nie stwierdzono. Jedynie w górnych warstwach ziemi nad jamą znaleziono kilka ułamków ceramiki późnorzymskiej.

Obserwacja obiektu pozwala przypuszczać, że jama ta przystosowana była do funkcji jamy zasobowej, jednakże nie została do tego celu użyta, gdyż nie pozwoliły na to warunki hydrogeologiczne. W czasie eksploracji najgłębszej warstwy mechanicznej wypełnika jamy, zauważono podpywanie wody z pobliskiego źródła. Podczas badań powierzchniowych znaleziono na stanowisku grot żelazny (Ryc. 1).

Kierownik Szkoły Podstawowej w Świerchowej mgr Stefan Musiał zgłosił ekipie o odkryciu cmentarzyska kurhanowego w Krajowicach pow. Jasło, co zostało stwierdzone na miejscu odkrycia. Kopce w kształcie zbliżone do badanych w Świerchowej znajdują się na wschód od drogi Pilzno — Jasło, około 500 m na południe od zamczyska „Golesz”, na wzgórzach porośniętych lasem. O podobnym odkryciu doniósł wyżej wymieniony odkrywca w Foluszu pow. Jasło.

Rzeszowskiego Ośrodka Archeologicznego za rok 1966, Rzeszów 1968, s. 134—137.

² A. Szałapata, *Z badań na cmentarzysku kurhanowym w Świerchowej, pow. Jasło*, Sprawozdanie Rzeszowskiego Ośrodka Archeologicznego za rok 1964, Rzeszów 1964, s. 32; tenże, *op. cit.*, za rok 1965, s. 41.

Jerzy Wielowiejski

Badania na terenie osady z okresów późnorzymskiego i wczesnośredniowiecznego w Maćkówe pow. Przeworsk

Od 8 do 30 sierpnia 1967 r. kontynuowano badania ratownicze na terenie osady z okresu późnorzymskiego i wczesnego średniowiecza na

stanowisku 2. Przebadano przestrzeń o powierzchni 1,05 ara.

W obrębie wykopu XXII zbadano pas ziemi