

Anna Szalapatka

Ratownicze badania archeologiczne osady z późnego okresu rzymskiego w Lesku

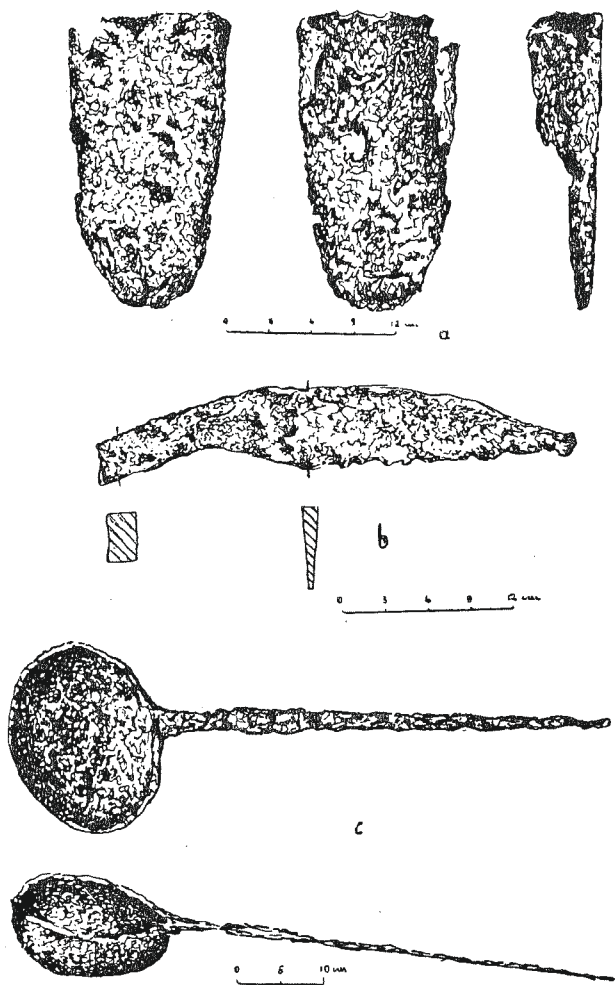
Do odkrycia osady doszło przypadkowo podczas niwelacji terenu stadionu sportowego. Pracownicy ziemni zatrudnieni przez Powiatowy Ośrodek Sportu, Turystyki i Wypoczynku w Lesku wywieźli ziemię z powierzchni kilkunastu arów eksplorując ją do głębokości 1 m. W warstwie tej znajdowało się według relacji świadków kilkanaście zasobnic późnorzymskich, które zostały porozbijane i wywiezione wraz z ziemią w inne miejsce. Sprawą zainteresował się nauczyciel miejscowego Liceum mgr Tadeusz Budziak, który wraz z młodzieżą szkolną zabezpieczył część materiału ceramicznego wraz z przedmiotami żelaznymi: radlicą, krojem płużnym i czerpakiem (Ryc. 1a—c) pochodzącymi ze zniszczonego terenu. Społeczny opiekun zabytków — nauczyciel Zasadniczej Szkoły Zawodowej w Lesku ob. Eugeniusz Lenart zgłosił wiadomość o powyższym do Muzeum Okręgowego w Rzeszowie. Inspekcję stanowiska przeprowadziła autorka niniejszego sprawozdania, powodując wstrzymanie robót niwelacyjnych na terenie osady. Prace ratownicze z funduszków Muzeum Okręgowego w Rzeszowie prowadzone były w okresie od 19 września do 9 listopada 1967 r. Objęto nimi dalszy odcinek stadionu przeznaczony do niwelacji.

Osada położona jest w północnej części miasta w odległości około 500 m od prawego brzegu Sanu, między rzeką San a drogą pro-

wadzącą z Sanoka do Leska a przechodzącą w pobliżu w obwodnicę bieszczadzką. Badana część osady mieści się w rejonie północno-wschodniej części stadionu sportowego. W pobliżu stadionu, po jego prawej stronie przepływa potok bez nazwy — prawy dopływ Sanu.

Na podkreślenie zasługuje fakt, że omawiana osada jest jednym z najbardziej na południe wysuniętych stanowisk archeologicznych ze znanych dotychczas w województwie rzeszowskim z okresu rzymskiego. Wytyczono siatkę arową na powierzchni 54 arów, z tego część zniwelowana do głębokości 1 m, część przeznaczona do niwelacji. W okresie sprawozdawczym przebadano powierzchnię około 8 arów, w wyniku czego odkryto 14 jam gospodarczych, 7 obiektów o nieokreślonej funkcji nazwanych umownie skupiskami oraz kilka śladów po słupach. Teren osady zapewne już uprzednio został zniwelowany, o czym świadczy zupełny brak warstwy kulturowej a zachowane zostały tylko obiekty wgłębione w ziemię.

Zbadane jamy gospodarcze posiadały w rzucie poziomym kształt kolisty lub owalny o średnicach od 70 cm do 286 cm, głębokości od 38 do 152 cm; w rzucie pionowym kształt cylindryczny z zaokrąglonym dnem. Wypełniska jam stanowiła glina z zawartością mniejszej lub większej ilości piasku o zabarwieniu szarym lub żółto-szarym. We wszystkich jamach



Ryc. 1. LESKO m. pow., stan. 1. Z terenu zniszczonego (a—c). Zabytki żelazne: radlica (a), krój płużny (b), czerpak (c).

występowały grudki polepy różnych wielkości i kształtów, m. in. profilowanej odciskami bierwion, barwy ceglastej lub szaro-brunatnej, węgiel drzewny. W większości jam znajdowały się kamienie rzeczne — otoczaki, w tym niektóre przepalone. W dziewięciu jamach znaleziono fragmenty ceramiki.

Skupiska były to obiekty płytkie kształtu w przybliżeniu okrągłego, owalnego lub nieregularnego a składały się na nie zgrupowania materiałów takich, jak: ceramika, polepa, węgiel drzewny, nie przepalone kamienie. Przypadkowy układ wymienionych materiałów i brak śladów przepalenia kamieni wyklucza zaklasyfikowanie tych obiektów do palenisk.

Ślady po słupach koliste o średnicy około 30 cm niewiele wgłębione w ziemię zakończone były półkoliście lub poziomo.

INWENTARZ RUCHOMY

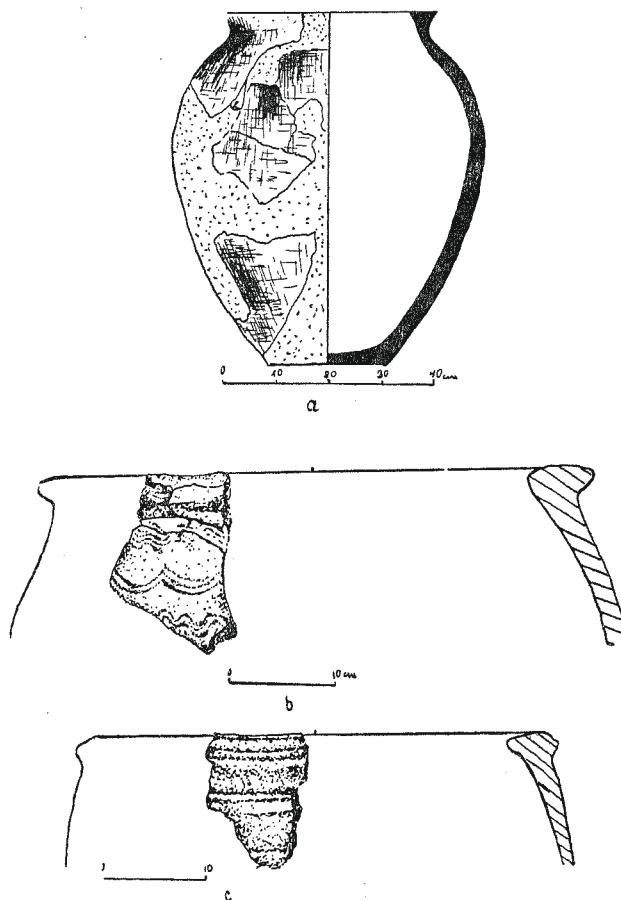
Największą ilościowo pozycję w inwentarzu zabytków ruchomych stanowi ceramika. Na badanym terenie nie zachowało się ani jedno naczynie w całości, wszystkie były znalezione we fragmentach. Jedno naczynie zasobowe z terenu zniszczonego udało się zrekonstruować

w całości (Ryc. 1a). Wśród materiału ceramicznego przeważały naczynia zasobowe lepiące ręcznie, niektóre z nich obtaczane, kształtu odwrotnie gruszkowatego lub baniastego, średnicy den stosunkowo małej. Największa wysokość brzuśca przypada powyżej połowy wysokości naczynia, brzeg wychylony na zewnątrz, krawędź prosto ścięta lub lekko zaokrąglona. Gлина schudzona była domieszką drobno i gruboziarnistego piasku lub tłucznia granitowego różnej wielkości. Barwa dwustronnie szara lub ceglasta. Większość naczyń zdobiona była na brzuścu ornamentem dookólnych linii falistych wykonanych narzędziem grzebykowatym oraz poziomymi liniami rytymi (Ryc. 2b, c).

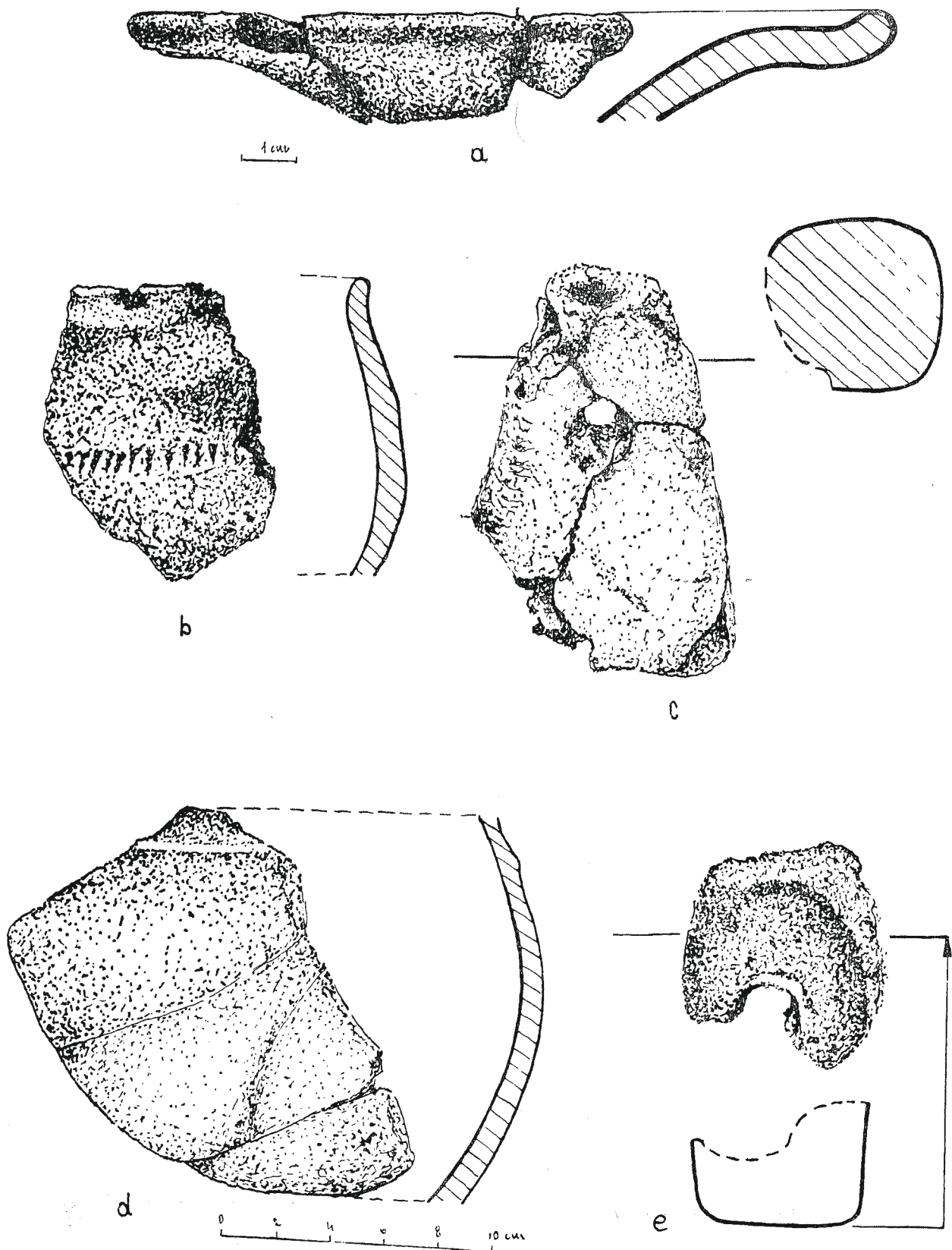
Drugą grupę naczyń mniej liczną stanowiły naczynia kuchenne cienko lub średniościenne kształtu esowatego, lepiące ręcznie (Ryc. 3b). Dna naczyń lekko wyodrębnione, brzegi wychylone na zewnątrz zwięzające się, krawędzie zaokrąglone lub prosto ścięte. Przeważającą domieszką była tłuczona ceramika. Powierzchnia gładka, barwa naczyń różna: ceglasta, beżowa, ciemnoszara, szara. W większości nie ornamentowana.

Najmniej liczną grupę stanowiły ułamki stołowych naczyń (Ryc. 3a, d), w tym fragmenty brzuśców ceramiki „siwej”, nie nadające się do zrekonstruowania (Ryc. 3d).

Do form ceramicznych uzyskanych w trakcie badań należą również dwa ciężarki tkackie



Ryc. 2. LESKO m. pow., stan. 1. Z terenu zniszczonego (a, c); jama nr 1B/67 (b). Fragmenty naczyń.



Ryc. 3. LESKO m. pow., stan. 1. Wykop VI, ar XXXIX, ćw. D (a); jama nr 1D/67 (b); wykop I, ar XXIV, ćw. B (c—d); wykop I, ar XXV, ćw. B (e). Fragmenty naczyń (a—b, d), fragmenty ciężarków tkackich (c, e).

(Ryc. 3c, e), w tym jeden zachowany fragmen-
tarycznie.

Zabytki metalowe pochodzą z terenu zniszczonego, ich dokładna lokalizacja nie jest możliwa do ustalenia. Nie jest wiadomym, czy były związane z jakimś obiektem, czy znalezione luźno poza nim. Oprócz wyżej wymienionych zabytków metalowych wystąpiło na terenie badanym kilka fragmentów bliżej nieokreślonych przedmiotów.

Dotychczasowe obserwacje pozwalają stwierdzić, że osada w Lesku uległa zniszczeniu przez ogień, o czym świadczy obecność dużej ilości polepy profilowanej, węgla drzewnego, przepalonych kamieni i wtórnie przepalonej ceramiki.

Brak śladów ziemianek lub półziemianek oraz fakt występowania śladów po słupach sugeruje istnienie tu budownictwa mieszkalnego naziemnego — słupowego.

Dotychczasowe badania pozwalają stwierdzić, że zajęciem ludności zamieszkującej tę osadę było rolnictwo, garncarstwo oraz tkactwo.

Na podstawie materiału ceramicznego osadę należy datować na późny okres rzymski. Formy naczyń wskazują na powiązania z terenami zakarpaccimi.

Badaniami kierowała autorka sprawozdania wraz z mgr A. Talarem z Muzeum Okręgowego w Rzeszowie i mgr M. Zielińską z Muzeum Historycznego w Sanoku. W badaniach udział wzięli studenci archeologii U. J.: E. Dworaczynski, M. Filipowicz, E. Kornicka i S. Lewandowski. Prace ziemne wykonywała młodzież Zasadniczej Szkoły Zawodowej w Lesku.

Materiały złożono w Muzeum Okręgowym w Rzeszowie.