

## Cmentarzisko kultury przeworskiej w Trójczycach pow. Przemyśl

W czerwcu 1967 r. ob. Karol Nykiel, zamieszkały w Waclawicach pow. Przemyśl, przekazał do Muzeum Ziemi Przemyskiej informację o występowaniu na jego polu, znajdującym się w Trójczycach, glinianych naczyń ze spalonymi kośćmi. Poza ceramiką znalazł on również gliniane przేశliki oraz żelazne noże. Zabytki wydobyl w trakcie orki. Znajdowały się one tuż pod warstwą ziemi ornej. W kilka dni po uzyskaniu informacji, przeprowadzono inspekcję stanowiska i przejęto od znalazcy zabytki do zbiorów Muzeum w Przemyślu. Stanowisko oznaczono nr 1.

Położone jest ono na polu Karola Nykiela i sąsiadującym od wschodu polu Kazimierza Siary. Usytuowane jest w północno-wschodniej części wsi Trójczyce na tzw. „Klinie”. Cmentarzisko rozpościera się na północnym, łagodnie opadającym zboczach terasy niewielkiego, wysychającego potoczku. W trakcie wstępnych badań na powierzchni pola Kazimierza Siary znaleziono cztery ułamki grubościennnej ceramiki najprawdopodobniej z okresu rzymskiego.

Do zbiorów Działu Archeologicznego Muzeum Ziemi Przemyskiej ob. Karol Nykiel przekazał następujące zabytki:

1) Misa z zaznaczonym dnem oraz brzegiem zagiętym do środka o zaokrąglonej krawędzi, toczone na kole, mocno zniszczona, wykonana z tzw. ceramiki siwej. Wymiary: śred. wylewu 23 cm, śred. dna ok. 9 cm, wysokość 10 cm, grub. ścianki 0,5 cm. Ryc. 1a).

2) Misa kształtem zbliżona do wyżej opisanej, zachowana fragmentarycznie; z wyraźnie wyodrębnioną podstawą, brzegiem nieznacznie zagiętym do środka, krawędzi ściennej, dobrze wypalona, z domieszką drobnego tłucznia, koloru ceglasto-szarego, wewnątrz ciemnego. Wymiary: śred. wylewu 26 cm, śred. dna 7,4 cm, wysokość 8,6 cm, grub. ścianki 0,8 cm. (Ryc. 1b).

3) Niewielki kubek o profilu esowatym, z wyraźnie zaznaczonym, łagodnym załomem brzuśca, cienkościenny, koloru ceglatego, zachowany fragmentarycznie. Ucho łączy krawędź z brzuścem naczynka. Wymiary: wysokość 8 cm, śred. wylewu 7,2 cm, śred. dna 7 cm, szer. ucha 2,1 cm, grub. ścianki 0,3 cm. (Ryc. 1c).

4) Niewielkie naczynie grubej roboty w przybliżeniu dwustożkowate, z dnem i załomem brzuśca słabo zaznaczonymi, barwy brunatnej. Duża domieszka tłucznia. Wymiary: wysokość zachowanej części naczynia 5,3 cm, śred. dna 2,3 cm, grub. ścianki 0,6 cm (Ryc. 2a).

5) 4 ułamki ceramiki pochodzące zapewne z jednego naczynia typu kuchennego, grubościennego, barwy jasnoceglastej. Domieszka tłucznia. Grub. ścianki ok. 1 cm.

6) Dwa przేశliki:

a. gliniany przేశlik o małym otworze, w przekroju poprzecznym grubosoczewkowatym koloru ceglatego. Domieszka drobnziarnistego tłucznia. Wymiary: śred. 4,7 cm, wysokość 2,8 cm, śred. otworu 1,1 cm. (Ryc. 2b);

b. fragment przేశlika z kości, przypuszczalnie kształtu dwustożkowatego. Zachowana połówka okazu. Wymiary: śred. 3,1 cm, zachowana wysokość 1,4 cm, śred. otworu 0,9 cm (Ryc. 2c).

7) Przedmioty metalowe:

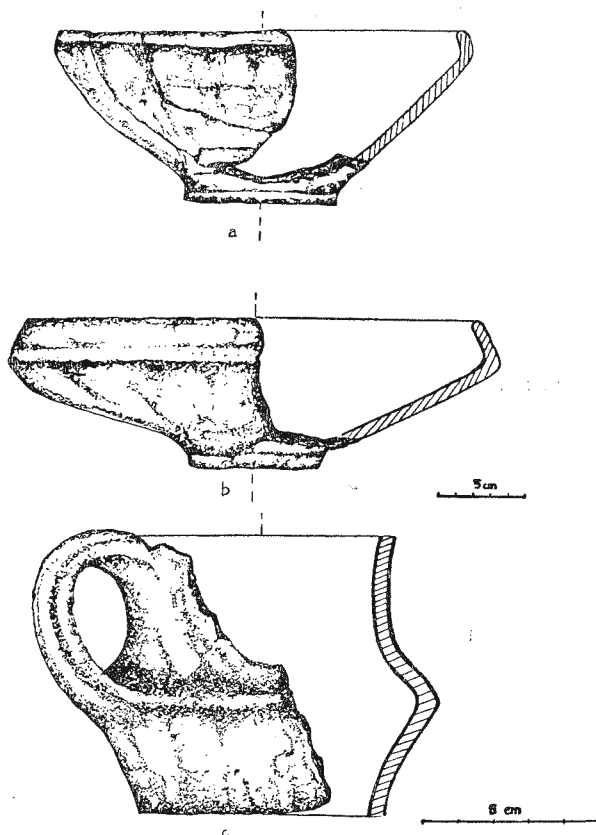
a. niewielki nożyk żelazny z jednostronnym ostrzem, nieznacznie łukowato wygięty, o poprzecznych

przekrojach, ostrzu trójkątnym i kolcu czworokątnym. Szpic ułamany. Wymiary: dług. 8 cm, szer. ostrza 1,3 cm, grub. 0,4 cm. Mocno skorodowany (Ryc. 2d);

b. przedmiot żelazny (bransoleta?) wygięty kolistym, o przekroju poprzecznym kolistym, mocno skorodowany; końce ułamane. Wymiary: śred. 5,6 cm, grub. 0,6 cm (Ryc. 2e).

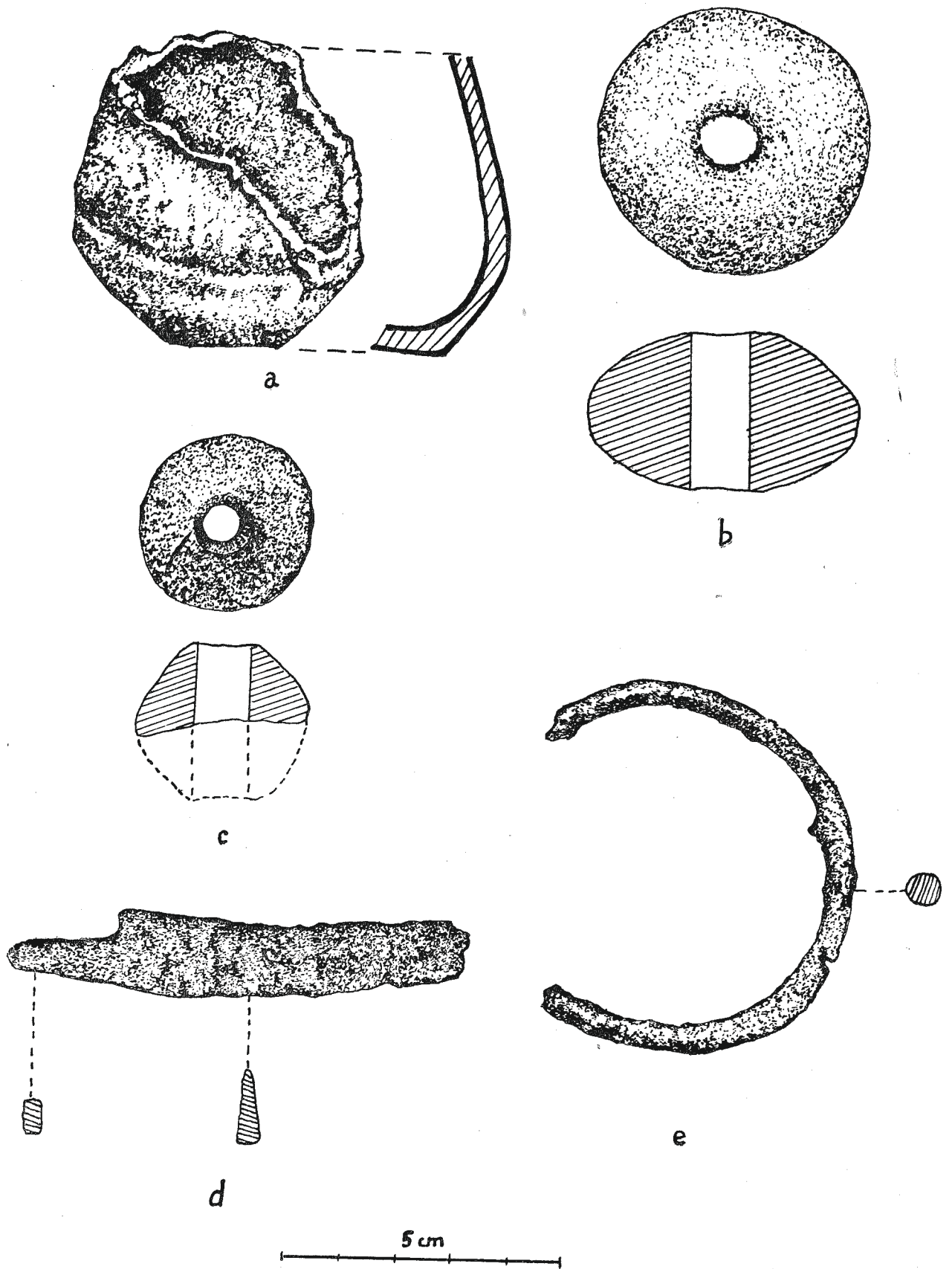
Wszystkie opisane wyżej zabytki mogą pochodzić z kilku zespołów grobowych zniszczonych poważnie przez orkę. Formy naczyń oraz przedmioty metalowe wydają się świadczyć, iż mamy tu do czynienia z zabytkami, które można odnieść do późnej fazy okresu rzymskiego. Wydobycie tych przedmiotów bez nadzoru archeologa, poważnie uszczupliło ich wartość poznawczą jako zabytków.

Systematyczne badania archeologiczne można było dopiero podjąć dnia 2 października i trwały one do dnia 19 października 1967 r. Prace wykopaliskowe były finansowane przez Muzeum Okręgowe w Rzeszowie oraz Towarzystwo Przyjaciół Nauk w Przemyślu. Badaniami w terenie kierował autor niniejszego sprawozdania, przy współpracy mgr Bogdana Balcera z Państwowego Muzeum Archeologicznego.



Ryc. 1. TRÓJCZYCE pow. Przemyśl. Stan. 1. Zabytki przekazane do Muzeum w Przemyślu przez ob. Karola Nykiela: a — misa (ceramika siwa), b — misa, c — kubek

Rys. A. Koperski



Ryc. 2. TRÓJCZYCE pow. Przemyśl. Stan. 1. Zabytki przekazane do Muzeum w Przemyślu przez ob. Karola Nykiela: a — gliniane naczynko, b — gliniany przęślik, c — przęślik z kości, d — żelazny nożyk, e — fragment przedmiotu metalowego

Rys. A. Koperski

nego w Warszawie. Ze względu na brak siły roboczej, prace prowadzono jedynie w niewielkim zakresie. Badano rejon stanowiska, gdzie wg. relacji Karola Nykiela miano znaleźć zabytki przekazane do Muzeum. Ogółem przebadano obszar o powierzchni 1,5 ara. Teren ten eksplorowano ćwiartkami o wymiarach 5 × 5 metrów, oznaczając je numerami wg. kolejności eksploracji. Na przebadanym obszarze odsłonięto w sumie 12 grobów ciałopalnych.

**Grób 1 (ćw. 3)** — jamowy o trudnych do uchwycenia granicach. Materiał ceramiczny i spalone kości występowały na gł. 20 cm i zalegały do gł. 40 cm. Zajmował niewielką przestrzeń o śred. 30 cm.

1. Wśród materiału ceramicznego zdołano wyróżnić dwa rodzaje ceramiki:

- a. 26 fragmentów pochodzi przypuszczalnie z jednego naczynka cienkościennego o powierzchniach gładkich, koloru żółto-ceglastej, w tym 6 fragmentów krawędzi łagodnie zaokrąglonej (Ryc. 3a);
- b. pozostałych 6 fragmentów stanowią skorupy grubościenne o powierzchni chropowatej, barwy żółto-ceglastej z domieszką tłuczonych skorup (grub. ścianki ok. 1 cm).

**Grób 2 (ćw. 3)** — jamowy. Nie uchwycono zarysu jamy grobowej. Spalone kości i ułamki ceramiki występowały na niewielkiej przestrzeni o śred. ok. 30 cm i zalegały do gł. 40 cm.

1. Materiał ceramiczny:

- a. skorupy grubościenne, typu kuchennego, słabo wypalone, barwy jasnoceglastej (grub. ścianek 1,3 cm) — 15 fragmentów;
- b. fragment naczynia cienkościennego o prosto ściętej krawędzi, z widoczną domieszką tłucznia;
- c. duży fragment naczynia barwy jasnoceglastej, zdobiony dwoma guzami;
- d. fragment prosto ściętej krawędzi naczynia, barwy jasnoceglastej (ryc. 3b);
- e. kilkadziesiąt drobnych ułamków ceramiki.

**Grób 3 (ćw. 2)** — jamowy. Nie uchwycono zarysu jamy grobowej. Materiał w postaci spalonych kości i ułamków ceramiki występował na niewielkiej przestrzeni o śred. ok. 35 cm, w warstwie 15—27 cm.

1. Wśród materiału ceramicznego wyróżniono:

- a. kilkadziesiąt drobnych ułamków ceramiki;
- b. 7 fragmentów zaokrąglonych krawędzi przypuszczalnie z jednego niewielkiego naczynka barwy jasnoceglastej (Ryc. 3c);
- c. kilka ułamków najprawdopodobniej z jednego naczynia na powierzchni barwy jasnoceglastej, wewnątrz barwy brunatnej, widoczna domieszka z tłuczonych skorup (grub. ścianki 1 cm).

2. Poza materiałem ceramicznym w wypełnisku grobowym znaleziono:

- a. niewielką szpilę żelazną z jednym końcem zwinionym w małe uszko, złamana, mocno skorodowana. Dług. szpili 7 cm. (Ryc. 3d);
- b. drapacz na ułamanym odłupku krzemienym z zachowaną korą o łukowatym drapisku, niezbyt starannie załuskany (Ryc. 3e).

**Grób 4 (ćw. 2)** — popielnicowy czysty. Nie zauważono kości poza popielnicą. Popielnica z przystawką zalegała w warstwie 30—50 cm.

Naczynie nr 1 — popielnica w kształcie dużego kubka o łagodnym brzuścu i nieznacznie zaznaczonej zaokrąglonej cienkiej krawędzi, koloru ceglastej, mocno zniszczona. Ucho taś-

mowate wystające poza brzeg naczynia, łączy krawędź z brzuścem. Wymiary: śred. wylewu 9,2 cm, śred. dna 8,4 cm, wysokość 10,6 cm, szer. ucha 2,1 cm, grub. ścianki 0,7 cm (Ryc. 4a).

Naczynie nr 2 — przystawka była umieszczona w górnej części popielnicy, barwy brunatnej, zachowana fragmentarycznie. Stanowi ją czarka o profilu esowatym. Brzusiec zaznaczony wyraźną krawędzią, przechodzi łagodnie w dno. Zaokrąglona krawędź czarki jest nieznacznie wychylona. Wymiary: śred. wylewu ok. 8,6 cm, śred. dna 5,8 cm, śred. brzuśca ok. 11,6 cm, wysokość 8,4 cm, grub. ścianki 0,6 cm (Ryc. 4b).

**Grób 5 (ćw. 4)** — popielnicowy mocno zniszczony przez orkę. Na gł. ok. 20 cm natrafiono na spalone kości oraz fragment mocno rozlasowanego naczynia. Nie uchwycono zarysu jamy grobowej. Spalone kości występowały na niewielkiej przestrzeni w promieniu ok. 35 cm. Największe ich skupienie zauważono wewnątrz bardzo słabo zachowanej partii przydennej naczynia stanowiącego przypuszczalnie popielnicę. Materiał archeologiczny występował do gł. 35 cm.

1. Materiał ceramiczny:

- a. 30 drobnych ułamków ceramiki słabo wypalonej, barwy jasnoceglastej o jednolitym charakterze;
- b. 2 drobne ułamki ceramiki koloru ciemnopopielatego (grub. 0,6 cm);
- c. fragment ceramiki grubościennej, z dużą domieszką tłuczonego piaskowca, o powierzchni ceglastej; wewnątrz koloru żółto-ceglastej (grub. 1,5 cm).

**Grób 6 (ćw. 5)** — jamowy. Nie uchwycono zarysu jamy grobowej. Materiał archeologiczny występował na przestrzeni o śred. ok. 30 cm do gł. 35 cm.

1. Materiał ceramiczny:

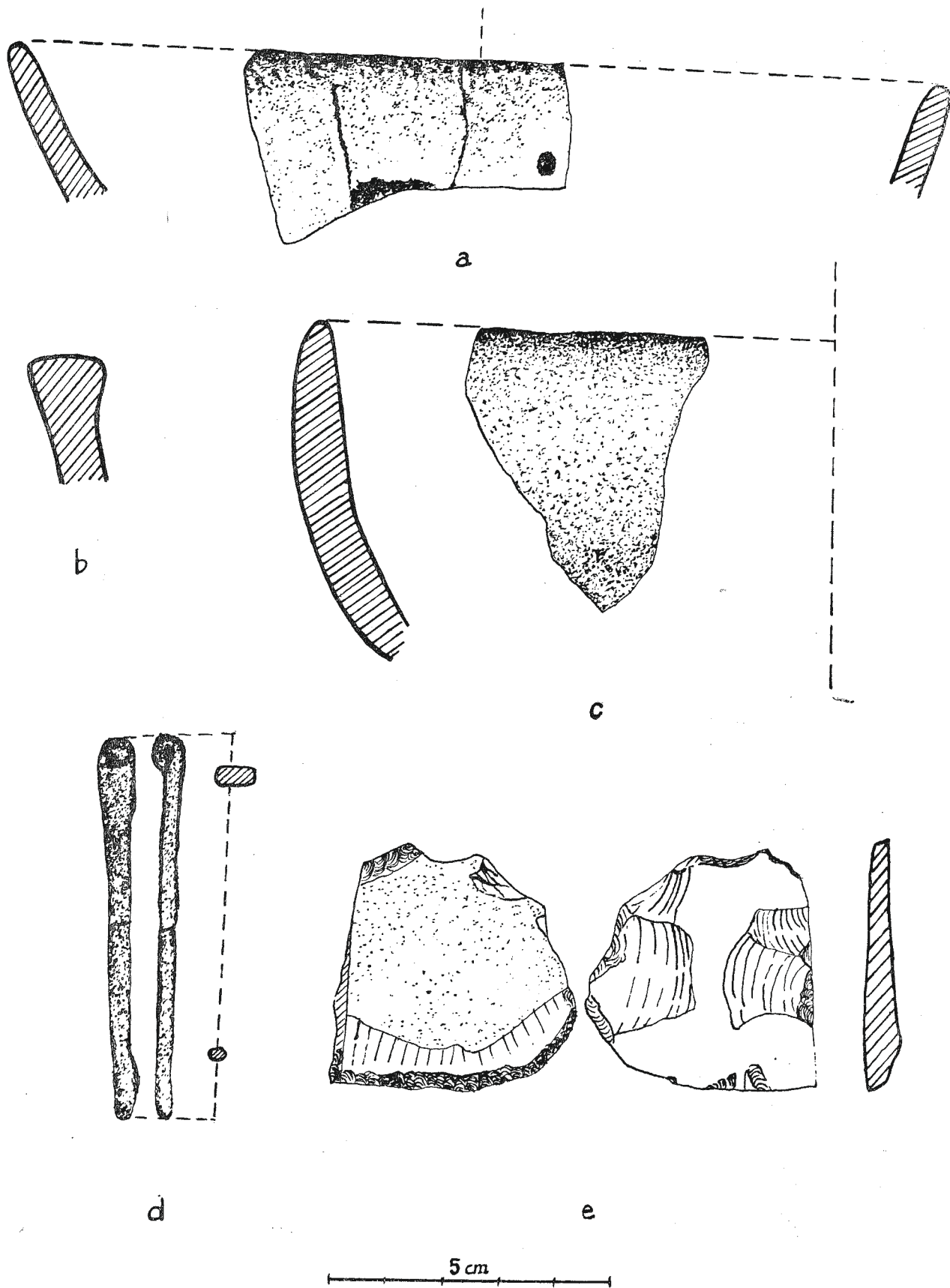
- a. 15 fragmentów ceramiki słabo wypalonej, barwy jasnożółtej, w tym jeden fragment partii przydennej naczynia (Ryc. 4c);
- b. 14 fragmentów ceramiki przypuszczalnie z jednego naczynka o powierzchni barwy brunatnej, wewnątrz czarnym (grub. ścianki 0,8 cm);
- c. 16 drobnych fragmentów cienkościennego naczynka barwy jasnobrunatnej, w tym jeden fragment krawędzi prosto ściętej (Ryc. 4d).

2. Wśród spalonych kości natrafiono na przedmiot metalowy stanowiący przypuszczalnie pochewkę zapinki. Przedmiot wykonany z cienkiej blaszki posiada kształt trapezowaty. Rozszerza się ku dołowi, gdzie widoczne jest zagięcie na umieszczenie szpili. Wymiary: wysokość 2,5 cm, maks. szer. 2 cm. Całość ułamana i mocno skorodowana (Ryc. 4e).

**Grób 7 (ćw. 5)** — jamowy mocno zniszczony przez orkę. Materiał archeologiczny występował na przestrzeni ok. 35 cm w warstwie 10—20 cm, gdzie zauważono także fragmenty dna naczynia.

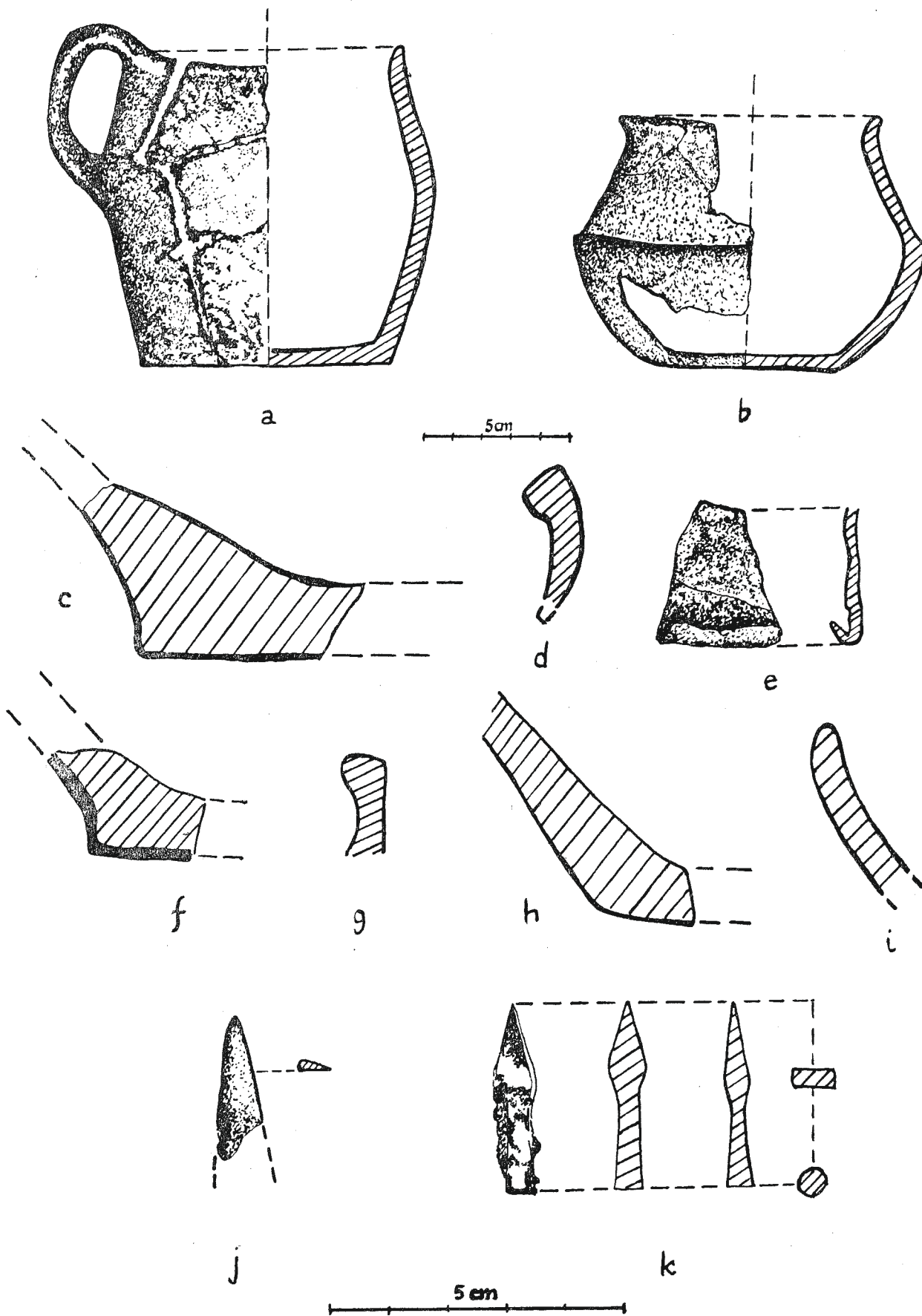
1. Materiał ceramiczny:

- a. 23 fragmenty przypuszczalnie z jednego naczynia, słabo wypalonego, barwy jasnoceglastej, powierzchni gładkiej, w tym 3 fragmenty partii przydennej naczynia (grub. 0,7 cm), (Ryc. 4f);
- b. fragment krawędzi naczynia barwy jasnoceglastej (Ryc. 4g);
- c. 12 ułamków naczynia o powierzchni brunatnej, wewnątrz czarne, w tym dwa fragmenty partii przydennej (Ryc. 4h);



Ryc. 3. TRÓJCZYCE pow. Przemyśl, Stan. 1. Grób 1: a — fragm. partii przykrawężnej naczynka. Grób 2: b — fragm. krawędzi naczynia. Grób 3: c — fragm. partii przykrawężnej naczynka, d — szpila żelazna, e — drapacz krzemienisty.

Rys. A. Koperski



Ryc. 4. TRÓJCZYCE pow. Przemyśl. Stan. 1. Grób 4: a — kubek z uchem (popielnica), b — czarka (przystawka). Grób 6: c — fragm. partii przydennej naczynia, d — fragm. krawędzi naczynia, e — fragm. zapinki (?). Grób 7: f, h — fragm. partii przydennych naczyń, g, i — ułamki krawędzi naczyń, j — szpic żelaznego noża, k — żelazny grocik strzały.

Rys. A. Koperski

d. 13 fragmentów cienkościennego naczynka barwy jasnobrunatnej, w tym jeden fragment ścienionej krawędzi (Ryc. 4i).

2. Przedmioty metalowe:

- a. szpic żelaznego nożyka (Ryc. 4j);
- b. żelazny grońk strzały, ostrze w przekroju podłużnym kształtu romboidalnego, w przekroju poprzecznym czworokątne, natomiast tulejka w przekroju koleista. Wymiary: długość 3,1 cm, szer. ostrza 0,8 cm, śred. tulejki 0,5 cm (Ryc. 4k).

**Grób 8** (ćw. 5/6) — jamowy mocno zniszczony przez orkę. Nie zdołano uchwycić zarysu jamy grobowej. Spalone kości oraz ułamki ceramiki występowały na przestrzeni o śred. ok. 35 cm na gł. 10—25 cm.

1. Materiał ceramiczny:

- a. ułamek ceramiki siwej stanowiący fragment misy przekazanej przez Karola Nykiela — patrz Ryc. 1a;
- b. kilkadziesiąt drobnych fragmentów naczynia, w tym dwa większe barwy ceglasto-żółtej (grub. ścianki 1 cm).

**Grób 9** (ćw. 5) — popielnicowy mocno zniszczony przez orkę. Zachowany jedynie pozostał fragment partii przydennej popielnicy. Rozwleczone pojedyncze kości znajdowały się w promieniu 35 cm. Śred. zachowanej części popielnicy wynosi ok. 17 cm. Dno znajdowało się na gł. 27 cm.

1. Materiał ceramiczny:

- a. ok. 70 fragmentów popielnicy, słabo wypalanej o powierzchni barwy: zewnątrz ceglasto-brązowej, wewnątrz jasnobrunatnej, bez domieszki (grub. ścianki 0,9 cm).
2. Wewnątrz popielnicy znaleziono fragment przepalonego przedmiotu wykonanego ze szkła koloru zielonego.

**Grób 10** (ćw. 6) — jamowy. Nie wyróżniono zarysu jamy grobowej. Materiał archeologiczny występował na niewielkiej przestrzeni o śred. ok. 40 cm, w warstwie 10—20 cm.

1. Materiał ceramiczny:

- a. kilkadziesiąt fragmentów ceramiki grubościenną, słabo wypalanej, barwy żółto-ceglastej, w tym jeden fragment partii przydennej naczynia (Ryc. 5a);
- b. dwa fragmenty ceramiki o powierzchni zewnętrznej koloru brązowo-szarego, wewnętrznej koloru czarnego (grub. ścianki 0,8 cm);
- c. fragment ceramiki o powierzchni chropowatej, barwy żółtej, wewnątrz ciemnobrunatne, glina z domieszką piasku;
- d. kilkanaście bardzo drobnych ułamków ceramiki.

**Grób 11** (ćw. 6) — popielnicowy. Zachowana została część przydennej popielnicy. Górna partia jest całkowicie zniszczona przez orkę. Na zewnątrz naczynia nie zauważono występowania spalonych kości.

1. Materiał ceramiczny:

- a. kilkadziesiąt drobnych fragmentów popielnicy słabo wypalanej, na zewnątrz barwy jasnoceglastej, wewnątrz koloru brunatnego (grub. ścianki 0,9 cm);
- b. 11 fragmentów niewielkiego naczynka, przypuszczalnie przystawki, o powierzchni brązowo-ceglastej, wewnątrz barwy jasnobrunatnej, z drobną domieszką tłuczni, w tym 5 niewielkich fragmentów krawędzi ścienionej, prosto ściętej (grub. ścianki 0,6 cm), (Ryc. 5b).
2. Przedmioty metalowe:
  - a. wewnątrz popielnicy natrafiono na przedmiot me-

talowy, najprawdopodobniej fragment kabłąka zapinki. Kabłąk z wąskiej nóżki rozszerza się w prostokątną płytkę, zwiniętą w uszko. Całość mocno skorodowana, tak, że trudno sprecyzować charakter przedmiotu. Wymiary długość 3,4 cm, maks. szer. 1,1 cm (Ryc. 5c);

- b. w pobliżu popielnicy wystąpił bardzo drobny przedmiot metalowy o trudnym do określenia charakterze.

**Grób 12** (ćw. 6) — jamowy. Nie uchwyciono zarysu jamy grobowej. Materiał archeologiczny zajmował przestrzeń o promieniu ok. 40 cm i występował na gł. ok. 25 cm.

1. Materiał ceramiczny był reprezentowany przez 30 skorup, przypuszczalnie z jednego naczynia, barwy jasnobrunatnej, powierzchni gładzonej (grub. ścianki ok. 1 cm).

Z powyższej wstępnej analizy pochówków wynika, iż mamy tu do czynienia głównie z niewielkimi grobami jamowymi, tylko 4 przypuszczalnie były grobami popielnicowymi. Groby są ubogo wyposażone. Największe ich skupienie wystąpiło w ćw. 5 i 6. Wszystkie obiekty są w dużym stopniu zniszczone przez orkę. Odkryte groby można wiązać z kulturą przeworską, zaś ze względu na charakter grobów oraz występujące zabytki, przypuszczalnie odnieść do późnej fazy okresu rzymskiego.

Poza mocno zniszczonymi zespołami grobowymi, w trakcie eksploracji ćwiartek natrafiono na liczne ułamki ceramiki oraz inne przedmioty metalowe i gliniane. Nie wykluczone, że po dogłębnej analizie tych zabytków, można je będzie powiązać z niektórymi zespołami grobowymi. Na gł. ok. 40 cm występował calec w postaci żółtej gliny lessowej.

#### Opis materiału ceramicznego.

**Ćw. 1** (gł. 0—30 cm) — fragment dna naczynia grubościennego, barwy jasnobrunatno-szarej, fragment ścienionej krawędzi miseczki o barwie jasnożółto-brunatnej (Ryc. 5d); kilka drobnych ułamków naczyń o barwie ceglastej, szaro-brunatnej oraz jasnoceglastej, niekiedy z domieszką tłuczni i powierzchniach chropowatych.

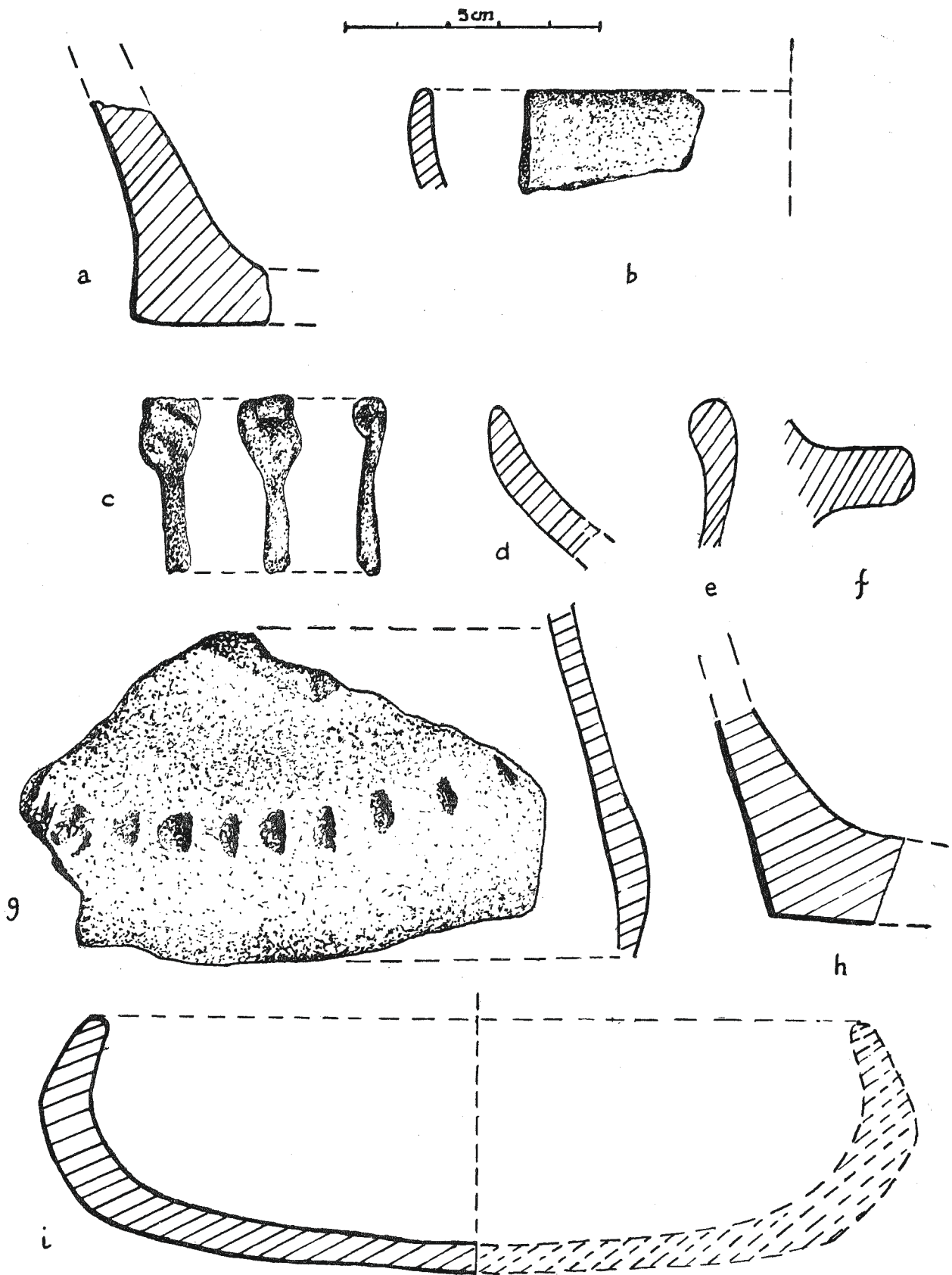
**Ćw. 2** (gł. 0—15 cm) — kilka drobnych ułamków ceramiki o barwie jasnoceglastej oraz szarej z domieszką tłuczni.

**Ćw. 3** (gł. 20—30 cm) — 9 fragmentów z jednego cienkościennego naczynka, barwy szaro-ceglastej, wewnętrzna powierzchnia czarna, duża domieszka w postaci czarnych tłuczonych skorup; 2 fragmenty ceramiki barwy jasnoceglastej z drobnoziarnistą domieszką piasku, w tym jedna zgrubiona, zaokrąglona krawędź naczynia (Ryc. 5e); 2 fragmenty ceramiki popielatej z dużą domieszką tłuczonych skorup w tym jeden guzowaty uchwyt (Ryc. 5f).

**Gł. ok. 40 cm** — 4 duże fragmenty naczynia cienkościennego, z brzuścem zdobionym rzędem ukośnych kresiek, barwy ciemnobrunatnej, wewnątrz koloru czarnego (Ryc. 5g).

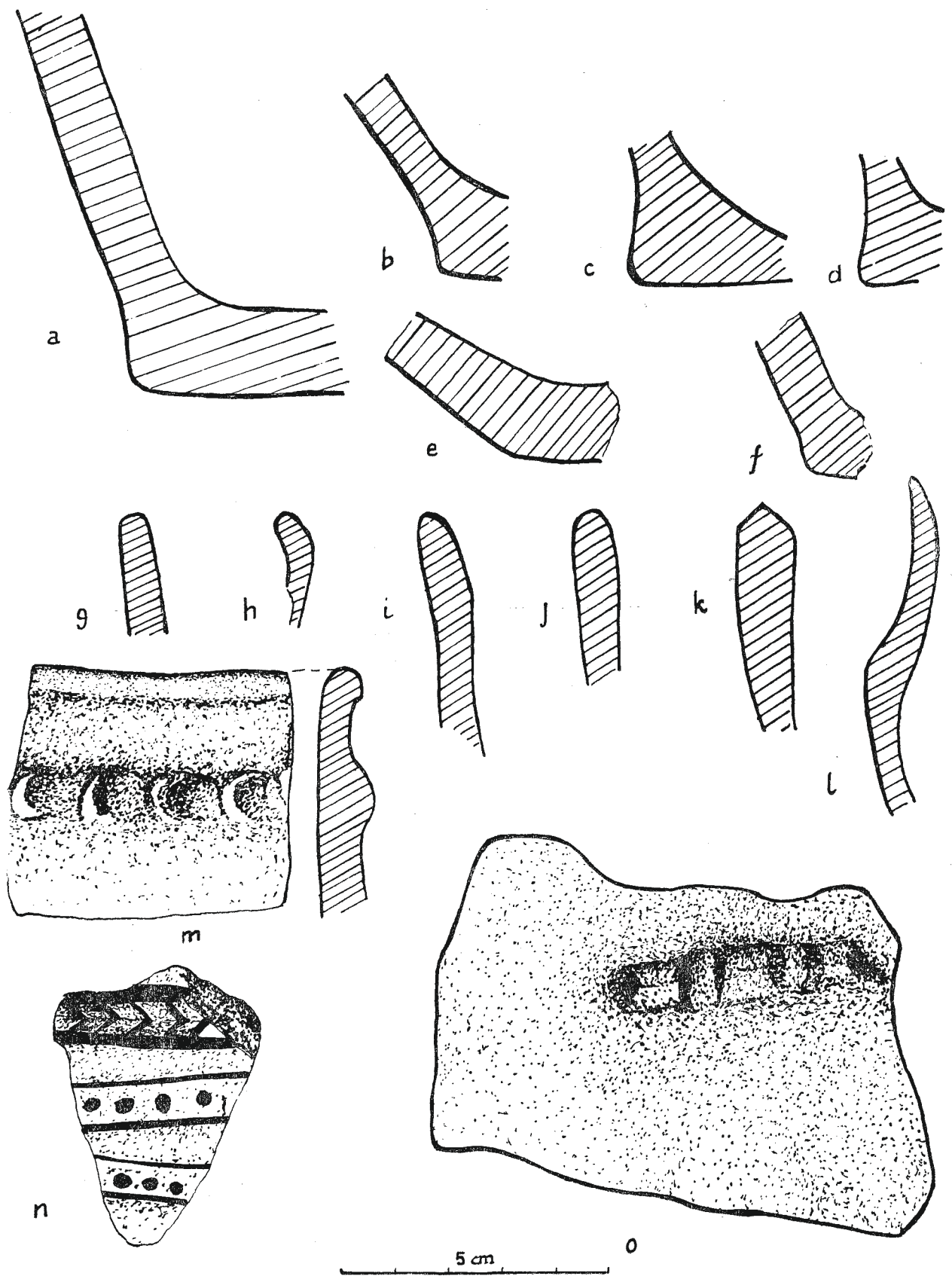
W ćw. 3 wyróżniono skupienie ceramiki oznaczone literą A, które można przypuszczalnie wiązać z grobem nr 1. Ceramika głównie występowała w warstwie 0—20 cm i przedstawiała się następująco:

- a. 32 skorupy barwy żółto-ceglastej, w tym 3 ułamki partii przydennej naczynia (grub. ścianki ok. 1 cm) (Ryc. 5h);
- b. duży fragment miseczki o ścienionym brzegu, nieznacznie zagiętym do wnętrza, barwy popielato-brunatnej, wewnątrz czarnej (Ryc. 5i);



Ryc. 5. TRÓJCZYCE pow. Przemyśl, Stan. 1. Grób 10: a — fragm. partii przydennej naczynia. Grób 11: b — fragm. partii przykrawężnej naczynka, c — kabłąk zapinki (?). Ćw. 1: d — ułamek krawędzi naczynia. Ćw. 3: e, f — fragm. ceramiki, g — fragm. naczynia z ornamentem, h — fragm. partii przydennej naczynia, i — duży fragm. miseczki.

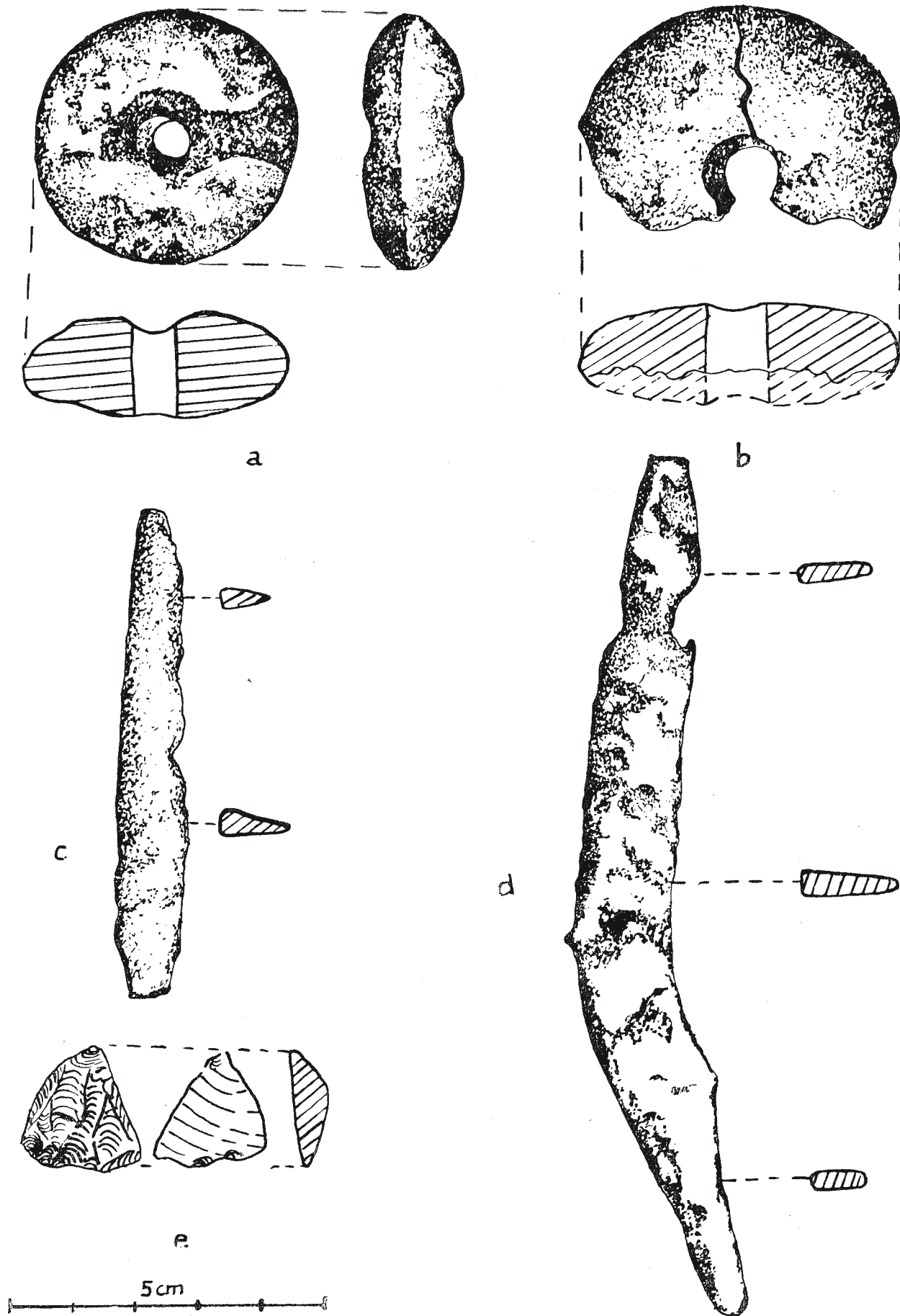
Rys. A. Koperski



Ryc. 6. TRÓJCZYCE pow. Przemyśl. Stan. 1. Materiał znaleziony na powierzchni: a-f — fragm. partii przydennych naczyń, g-l — krawędzie naczyń, m — fragm. naczynia zdobionego ornamentem palcowym, n — ułamek bogato zdobiony gładzonego naczynia koloru czarnego, o — fragm. naczynia zdobiony plastycznym ornamentem.

Rys. A. Koperski





Ryc. 7. TRÓJCZYCE pow. Przemyśl. Stan. 1. a — gliniany prześlik (ćw. 1), b — fragm. glinianego prześlika (z powierzchni), c — żelazny nożyk (z powierzchni), d — żelazny nożyk (ćw. 5), e — odłupek krzemienisty (ćw. 3).

Rys. A. Koperski

c. 8 większych oraz kilka drobnych ułamków naczynia grubościennego barwy jasnoceglastej, w tym jeden fragment zdobiony niewielkimi guzkami. W ćw. 3 wyróżniono także skupisko ceramiki oznaczone literą D zawierające:

- a. 7 fragmentów cienkościennych skorup z dużą domieszką tłucznia o zewnętrznej powierzchni koloru ceglastej, wewnętrznej czarnej;
- b. 2 fragmenty grubej ceramiki o powierzchni jasnobrunatnej chropowatej rzadką gliną.

Ćw. 4 (gł. 15—30 cm) — fragment łagodnie zaokrąglonej krawędzi z grubą domieszką tłucznia, barwy ceglastej; fragment partii przydennej cienkościennego naczynka, na zewnątrz barwy szarej, od wewnątrz jasnoceglastej; kilkanaście drobnych ułamków ceramiki.

Ćw. 5 (gł. 0—15 cm) — kilkanaście niewielkich fragmentów naczyń, w tym najwięcej barwy ceglastej z dużą domieszką tłucznia, oraz kilka ułamków barwy jasnoceglastej oraz popielatej.

Ćw. 6 (gł. 0—20 cm) — kilkanaście fragmentów ceramiki głównie barwy ciemnopopielatej oraz kilka barwy ceglastej z domieszką tłucznia.

W trakcie badań na powierzchni znaleziono dużą ilość ceramiki, w tym kilka fragmentów partii przydennych naczyń, głównie grubościennych (Ryc. 6a—f) oraz kilka krawędzi naczyń głównie zaokrąglonych (Ryc. 6g—j). Na uwagę zasługują duże fragmenty naczyń,

w tym jeden z listwą pod krawędzią zdobioną dołkami palcowymi (Ryc. 6m), drugi z listwą plastyczną z uformowanymi prostokątnymi guzkami (Ryc. 6o). Stwierdzono też wystąpienie jednego fragmentu gładzonego naczynia koloru czarnego, zdobionego wąską listwą z ornamentem jodełkowym, zaś poniżej dwoma pasemkami z ornamentem kropek (Ryc. 6n). Można tu też wymienić duży fragment niewielkiego naczynka z zaznaczonym załomem brzuśma oraz ścienioną krawędzią (Ryc. 6l). Wśród skorup wystąpiło kilka ułamków ceramiki siwej. Przeważa natomiast ceramika barwy ceglastej, żółto-ceglastej, niektóre tylko są barwy ciemnobrunatnej od wewnątrz czarnej. W wielu ułamkach stwierdzono występowanie domieszki tłucznia. Poza ceramiką wystąpiły takie zabytki jak: dwa przęśliki gliniane kształtu owalnego (Ryc. 7a, b), dwa noże z jednostronnie wyodrębnionym ostrzem (Ryc. 7c, d) oraz dwa odłupki krzemienne (Ryc. 7e).

Ze względu na konieczność ratowania poważnie zagrożonych obiektów oraz dalsze rozpoznanie tego niezwykle interesującego stanowiska, należy podjąć w najbliższej przyszłości szeroko zakrojone badania archeologiczne.