

Sprawozdanie z działalności Rzeszowskiego Ośrodka Archeologicznego w latach 1962-1963¹

Gołosłownym byłoby w tej chwili twierdzenie, że teren województwa rzeszowskiego jest słabo zbadany pod względem archeologicznym. Wystarczy spojrzeć na mapę. Sieć nowo-odkrytych i nowo-zbadanych obiektów wyraźnie zacieśnia się i rokrocznie dzięki zdobywanym doświadczeniom, dzięki naukowemu kierunkowi, który nadaje prof. dr Rudolf Jamka — kierownik Katedry Archeologii Uniwersytetu Jagiellońskiego, praca młodych ludzi, młodego niespełna sześć lat liczącego Ośrodka Archeologicznego staje się coraz dojrzała².

Systematyczny wzrost osiągnięć pracy archeologów rzeszowskich stał się możliwy głównie dzięki realnej pomocy ze strony miejscowych władz, szczególnie Wydziałów Kultury Prezydium Wojewódzkiej i Miejskiej Rady Narodowej w Rzeszowie, Dyrekcji Muzeum Okręgowego w Rzeszowie, szczególnie dyrektora dr Fr. Błońskiego, który osobiście bardzo wiele angażuje się w tej pracy, oraz Towarzystwa Przyjaciół Nauki i Sztuki. Badania archeologiczne w Sanoku (1962 r.) i Bieczu (1963 r.) prowadzone były z funduszy Wojewódzkiego Konserwatora Zabytków PWRN w Rzeszowie, zaś badania na Osiedlu Piastów w Rzeszowie finansował częściowo Wydział Kultury Prez. MRN w Rzeszowie. Oprócz pomocy w prowadzeniu badań terenowych w/w instytucje i organizacja pomagają Ośrodkowi Archeologicznemu w publikowaniu niektórych prac. I choćby dla przykładu wymienić można pomoc w wydawaniu niniejszych Sprawozdań Rzeszowskiego Ośrodka Archeologicznego. W roku 1962 Muzeum w Rzeszowie wydało je drukiem wspólnie z Towarzystwem Przyjaciół Nauki i Sztuki. W roku bieżącym Muzeum wygospodarowało fundusze, by Sprawozdanie wydać własnym nakładem. Dyrektor dr Fr. Błoński zgodził się przewodniczyć naszemu Komitetowi Redakcyjnemu i wiele trudu poświęcił w doprowadzeniu wydawnictwa do końcowej fazy.

Wysiłek archeologów Rzeszowskiego Ośrodka skoncentrował się w kilku właściwych ich pracy kierunkach:

¹ Poprzednie sprawozdanie T. Aksamit: Sprawozdanie z działalności Ośrodka Archeologicznego w Rzeszowie w latach 1960 i 1961. Sprawozdanie Rzeszowskiego Ośrodka Archeologicznego za rok 1962 Rzeszów 1962, s. 35—44.

² W skład Rzeszowskiego Ośrodka Archeologicznego wchodzi obecnie sześć archeologów pracujących na terenie województwa: T. Aksamit — Muzeum Rzeszów, mgr J. Janowski — Muzeum Krosno, mgr A. Kunysz — Muzeum Rzeszów, a o l. VIII, 1963 r. — Muzeum Przemyśl, mgr A. Kwolek — Muzeum Rzeszów o l. VIII, 1963 r., mgr K. Moskwa — KZA, oraz A. Szaląpata — Muzeum Rzeszów od l. V, 1962 r.

Prace naukowo-badawcze

W omawianym okresie archeolodzy woj. rzeszowskiego ogromną większość zakresu swoich czynności poświęcili badaniom archeologicznym w terenie. Główny nacisk położono na badania okresu wczesnośredniowiecznego, okresu rzymskiego (kultura przeworska), epoki brązu i wczesnego żelaza (kultura łużycka), młodszej i starszej epoki kamiennej, oraz roli przełęczy karpaccich w pradziejach. Oprócz miejscowych archeologów w pracach udział wzięli archeolodzy z innych ośrodków: doc. G. Leńczyk z Muzeum Archeologicznego w Krakowie, dr M. Gedl i dr J. K. Kozłowski z Zakładu Archeologii Polski U. J. w Krakowie, dr J. Wielowiejski z Instytutu Historii Kultury Materialnej PAN w Warszawie, mgr W. Błaszczak kierownik Muzeum w Częstochowie, mgr S. K. Kozłowski i mgr D. Członkowski z Uniwersytetu Warszawskiego, mgr K. Bielenin kustosz Muzeum Archeologicznego w Krakowie, mgr J. Śliwa z Krakowa i J. Martuszewski absolwent archeologii Uniwersytetu Poznańskiego. Poza tym w badaniach na terenie woj. rzeszowskiego uczestniczyli studenci archeologii i historii uniwersytetów w Krakowie, Poznaniu, Warszawie, Wrocławiu i WSP w Krakowie: J. Barłowski, E. Gołębiowski, A. Jodłowski, Z. Kąpera, A. Koperski, E. Kurasz, M. Kusy, A. Kwolek, J. Lelonek, H. Malinowska, R. Mazur, J. Micek, J. Puczyński, A. Talar.

Rzeszowski Ośrodek Archeologiczny wniósł w trzecim i czwartym roku obchodów Tysiąclecia Państwa Polskiego niemały wkład w odczytywanie początków kształtowania się naszej państwowości i sięgnął jeszcze daleko w głąb pradziejów, badając kulturę materialną i duchową najdawniejszych społeczeństw pierwotnych.

O zakresie i intensywności tych prac niech świadczy choćby podany na str. 59—60, w chronologicznym porządku wykaz stanowisk badanych³ w okresie ostatnich dwu lat (ryc. 1). Większość badań miała charakter ratowniczy i finansowana była z funduszy Konserwatora Zabytków Archeologicznych Województwa Rzeszowskiego. Inne finansowało Muzeum w Rzeszowie, Muzeum w Krośnie, PWRN Wydział Kultury — Wojewódzki Konserwator Zabytków, PMRN Wydział Kultury w Rzeszowie

Wiele prac wymaga długotrwałych badań i jeszcze nie zostały zakończone.

³ Nie dotyczy badań powierzchniowych — te oddzielnie.

Stanowiska archeologiczne badane w roku 1962

l.p.	Miejscowość	Powiat	Nr stan.	Charakter stanowiska	Chronologia, kultura	Badania prowadzone z ramienia	Kierownik badań
1.	Pikulice	Przemysł			paleolit	KZA, UJ	J. Kozłowski
2.	Przemysł	loco			paleolit	KZA, UJ	J. Kozłowski
3.	Buszkowice	Przemysł			paleolit	KZA, UJ	J. Kozłowski
4.	Orzechowce	Przemysł			paleolit (przem. grawecki?)	KZA, UJ	J. Kozłowski
5.	Rzeszów (Osiedle Piastów)	loco	16	osada	neolit (kultura wstęgowa ryta i kiuta)	PMRN Rzeszów, KZA, Muzeum Rzeszów	T. Aksamit
6.	Rzeszów WSK	loco	18	osada	neolit (kultura wstęgowa kiuta)	KZA, Muzeum Rzeszów	T. Aksamit
7.	Boguchwała	Rzeszów	1	osada	neolit (kultura wstęgowa ryta)	KZA, Muzeum Rzeszów	T. Aksamit
8.	Rzeczyca Długa	Tarnobrzeg	1	osada	neolit, kultura łużycka	KZA, Muzeum Rzeszów	T. Aksamit
9.	Antoniów	Tarnobrzeg	1	cmentarzysko	kultura łużycka	KZA, Muzeum Rzeszów	T. Aksamit
10.	Grodzisko Dolne	Leżajsk	1	cmentarzysko	kultura łużycka	KZA	K. Moskwa
11.	Kopki — Chalupki	Nisko	3	cmentarzysko	kultura łużycka	KZA	K. Moskwa
12.	Ostrowy Tuszowskie	Kolbuszowa	1	osada	kultura łużycka	KZA	K. Moskwa
13.	Rudnik	Nisko	7	osada (?)	kultura łużycka	KZA	K. Moskwa
14.	Rudnik	Nisko	8	cmentarzysko	kultura łużycka	KZA	K. Moskwa
15.	Rudnik	Nisko	9	osada (?)	kultura łużycka	KZA	K. Moskwa
16.	Rudnik	Nisko	10	osada	kultura łużycka	KZA	K. Moskwa
17.	Rzeczyca Długa	Tarnobrzeg	2	osada	kultura łużycka	KZA, Muzeum Rzeszów	T. Aksamit
18.	Trzęsówka	Kolbuszowa	2	osada	kultura łużycka	KZA	K. Moskwa
19.	Zbydniów	Tarnobrzeg	1	cmentarzysko	kultura łużycka	KZA	K. Moskwa
20.	Rzemień	Mielec	1	cmentarzysko	kultura pomorska	KZA	K. Moskwa
21.	Boguchwała	Rzeszów	1	osada	kultura przeworska	KZA, Muzeum Rzeszów	T. Aksamit
22.	Grodzisko Dolne	Leżajsk	3	osada	kultura przeworska	KZA	K. Moskwa
23.	Otałęż	Mielec	1	osada	kultura przeworska	KZA	T. Aksamit
24.	Manasterz	Jarosław	3	osada	kultura przeworska	KZA, Muzeum Rzeszów	A. Szałapata
25.	Nisko	loco	3	osada	wczesnośredniowiecze	KZA, Muzeum Rzeszów	A. Kunysz
26.	Trzcinka	Jasio	1	osada	wczesnośredniowiecze	KZA, Muzeum Rzeszów	A. Kunysz
27.	Sanok — Zamek i teren okoliczny	loco		grodzisko	wczesnośredniowiecze	Muzeum Rzeszów, Muzeum Rzeszów, Wydż. Kult. PWRN, Woj. Kons. Zabytków.	A. Kunysz
28.	Krosno	loco		osada	wczesnośredniowiecze	Muzeum Krosno	J. Janowski
29.	Trępcza	Sanok		cmentarzysko	wczesnośredniowiecze	Muzeum Krosno	J. Janowski



Ryc. 1. Badania stacjonarne i zwiadowcze na terenie województwa rzeszowskiego w latach 1962—1963.
(opr. A. Szaląpata)

Niezależnie od badań archeologicznych prowadzonych przez placówki z terenu województwa rzeszowskiego, również Uniwersytet Jagielloński i Uniwersytet Warszawski prowadził na tym terenie prace badawcze.

Janusz Krzysztof Kozłowski z ramienia Katedry Archeologii Polski Uniwersytetu Jagiellońskiego przeprowadził w 1963 r. uzupełniające badania terenowe na stanowiskach paleolitycznych w okolicach Przemysła — Orzechowce, Pikulice, Nehrybka.

Stefan Karol Kozłowski z ramienia Katedry Archeologii Pierwotnej i Wczesnośredniowiecznej Uniwersytetu Warszawskiego prowadził badania wykopaliskowe na stanowiskach paleolitycznych i mezolitycznych w powiecie kolbuszowskim w następujących miejscowościach: Majdan Królewski, Komorów, Poręby Dymarskie.

Pozycje wydawnicze archeologów Rzeszowskiego Ośrodka

Rezultatem badań terenowych są liczne opracowania materiałów pochodzących z wykopalisk. Wiele pozycji zamieszcza się w wydawnictwach lokalnych, głównie Roczniku Województwa Rzeszowskiego, którego wydawca — Towarzystwo Przyjaciół Nauki i Sztuki chętnie publikuje na swoich łamach wyniki prac archeologów. Wiele również dorobku naukowego rzeszowskich archeologów drukują ogólnopolskie czasopisma specjalistyczne, oraz różne wydawnictwa okolicznościowe. Tak więc Ośrodek Rzeszowski w okresie ostatniej dwuletniej działalności ma w swym dorobku naukowe osiągnięcia o znaczeniu nie tylko regionalnym, ale i ogólnopolskim.

Wykaz publikacji archeologów
Rzeszowszczyzny z lat: 1962–1963

T a d e u s z A k s a m i t

1. Sprawozdanie z badań archeologicznych w Boguchwale pow. Rzeszów w roku 1962, Sprawozdanie Ośrodka Archeologicznego za rok 1962, Rzeszów 1962 s. 11-13.
2. Sprawozdanie z badań archeologicznych w Rzeszowie w roku 1962, Sprawozdanie Rzeszowskiego Ośrodka Archeologicznego za rok 1962, Rzeszów 1962 s. 9-11.
3. Sprawozdanie z działalności Ośrodka Archeologicznego w Rzeszowie w latach 1960 i 1961, Sprawozdanie Rzeszowskiego Ośrodka Archeologicznego za rok 1962 s. 35-44.
4. Neolit, Pradzieje Rzeszowszczyzny, Popularnonaukowa Biblioteka Archeologiczna PTA Nr 10, Rzeszów — Warszawa 1963 s. 12-19.
5. Sprawozdanie z badań osady neolitycznej (stan. nr 16) w Rzeszowie na Osiedlu Piastów (zamieszczone w niniejszym wydawnictwie).
6. Badania archeologiczne w Husowie pow. Łańcut (zamieszczone w niniejszym wydawnictwie).

J ó z e f J a n o w s k i

1. Sprawozdanie z badań archeologicznych prowadzonych przez Muzeum w Krośnie w roku 1962, Sprawozdanie Rzeszowskiego Ośrodka Archeologicznego za rok 1962, Rzeszów 1962 s. 27-29.
2. Z pradziejów okolic Krosna, Pradzieje Rzeszowszczyzny, Popularnonaukowa Biblioteka Archeologiczna PTA Nr 10, Rzeszów — Warszawa 1963 s. 59-64.
3. Badania archeologiczne prowadzone przez Muzeum w Krośnie w roku 1963, (zamieszczone w niniejszym wydawnictwie).
4. Uwagi o problematyce osadniczej na przedpolu Przełęczy Dukielskiej w okresie wpływów rzymskich (zamieszczone w niniejszym wydawnictwie).

A n t o n i K u n y s z

1. Miecz celtycki z Rzeszowa. Wiadomości Archeologiczne t. XXVIII, z. 1, Warszawa 1962 s. 86-87.
2. Badania archeologiczne nad osadnictwem w dorzeczu Sanu. Etnografia Polska, t. VI, Wrocław 1962, s. 358-365.
3. Sprawozdanie z badań wykopaliskowych na terenie Sanoka i okolicy. Sprawozdanie Rzeszowskiego Ośrodka Archeologicznego za rok 1962, Rzeszów 1962, s. 25-27.
4. Wyniki badań archeologicznych na terenie Przemyśla w rejonie Starego Miasta w r. 1961. Rocznik Przemyski t. IX, z. 2, Przemyśl 1962 s. 352-363.
5. Sprawozdanie z badań wykopaliskowych na grodzisku w Trzcinicy pow. Jasło. Sprawoz-

danie Rzeszowskiego Ośrodka Archeologicznego za rok 1962, Rzeszów 1962, s. 21-24.

6. Sprawozdanie z badań na osadzie wczesnośredniowiecznej VIII–X w. w Manasterzu pow. Jarosław. Sprawozdanie Rzeszowskiego Ośrodka Archeologicznego za rok 1962, Rzeszów 1962, s. 31-32.

7. Sprawozdanie z badań archeologicznych powierzchniowych i zwiadowczych w powiecie jasielskim w r. 1962. Sprawozdanie Rzeszowskiego Ośrodka Archeologicznego za rok 1962, Rzeszów 1962, s. 34-35.

8. Osadnictwo wczesnośredniowieczne w granicach dawnej Ziemi Sanockiej ze szczególnym uwzględnieniem Sanoka w świetle źródeł archeologicznych. Rocznik Województwa Rzeszowskiego t. III, Rzeszów 1963, s. 55-104 i 3 mapy.

9. Rzeszowskie we wczesnym średniowieczu. Pradzieje Rzeszowszczyzny, Popularnonaukowa Biblioteka Archeologiczna PTA Nr 10, Rzeszów — Warszawa 1963 s. 45-68.

10. Najdawniejsze wyniki badań na terenie Przemyśla w rejonie Starego Miasta (Rotunda). Rocznik Województwa Rzeszowskiego, t. III, Rzeszów 1963, s. 289-304.

11. Przyczynki archeologiczne do najdawniejszych dziejów Biecza. Biecz — Studia historyczne, Wrocław 1963 s. 64-81.

12. Badania wykopaliskowe w Sanoku w roku 1963 (zamieszczone w niniejszym wydawnictwie).

13. A. Kunysz i A. Kwolek: Badania archeologiczne w roku 1963 na terenie Podgródzia i miasta lokacyjnego w Bieczu (zamieszczone w niniejszym wydawnictwie).

A l e k s a n d r a K w o l e k

1. Sprawozdanie z prac wykopaliskowych na wczesnośredniowiecznej osadzie w Nisku w roku 1962. Sprawozdanie Rzeszowskiego Ośrodka Archeologicznego za rok 1962, Rzeszów 1962 s. 42-43.

2. Badania wykopaliskowe na wczesnośredniowiecznej osadzie w Nisku (zamieszczone w niniejszym wydawnictwie).

3. Ratownicze prace archeologiczne w Jarosławiu, (zamieszczone w niniejszym wydawnictwie).

4. A. Kunysz i A. Kwolek. Badania archeologiczne w roku 1963 na terenie Podgródzia i miasta lokacyjnego w Bieczu, (zamieszczone w niniejszym wydawnictwie).

K a z i m i e r z M o s k w a

1. Uwagi o kulturze łużyckiej w Rzeszowskim ZOW, Poznań 1962. Rok XXVIII s. 226-229.

2. Grodzisko wczesnośredniowieczne w Wielosiu pow. Tarnobrzeg. W. A. Warszawa 1962, t. XXVII z. IV, s. 397.

3. Nowe stanowiska archeologiczne na terenie Przeworska, W. A. Warszawa 1962, t. XXVIII, z. II, s. 195-197.

4. Konserwatorskie archeologiczne prace wykopaliskowe przeprowadzone w województwie rzeszowskim w r. 1962. Sprawozdanie Rzeszowskiego Ośrodka Archeologicznego za rok 1962, Rzeszów 1962, s. 13-19.

5. Konserwatorskie badania powierzchniowe przeprowadzone w województwie rzeszowskim w r. 1962. Sprawozdanie Rzeszowskiego Ośrodka Archeologicznego za rok 1962, Rzeszów 1962, s. 32-33.

6. Zabytki archeologiczne w okolicy Mielca. Nowiny Rzeszowskie z 19-20 maja 1962 r.

7. Późno-łużyckie cmentarzysko ciałopalne na stan. 2 w Grodzisku Dolnym pow. Leżajsk. W. A., Warszawa 1962. Rok XXVIII, z. IV, s. 308-323, oraz tabl. 51-56.

8. Zabytki obcego pochodzenia w pradziejach okolic Kolbuszowej. Biuletyn Muzeum Regionalnego w Kolbuszowej, Kolbuszowa 1962, z. I, s. 29-36, tabl. I.

9. Kolczyki gwoździowate z cmentarzyska łużyckiego odkrytego w Trzęsówce pow. Kolbuszowa. *Munera Archeologica Josepho Kostrzewski*, Poznań 1963 s. 253-259.

10. Epoka brązu i początki epoki żelaza w Rzeszowskiem. Pradzieje Rzeszowszczyzny Popularnonaukowa Biblioteka Archeologiczna PTA Nr 10, Warszawa-Rzeszów 1963, s. 19-34.

11. Sprawozdanie z prac wykopaliskowych Konserwatora Zabytków Archeologicznych Województwa Rzeszowskiego za rok 1963 (zamieszczone w niniejszym wydawnictwie).

12. Badania powierzchniowe i nowo odkryte stanowiska archeologiczne z ramienia KZA Województwa Rzeszowskiego w roku 1963. (zamieszczone w niniejszym wydawnictwie).

13. Osada kultury łużyckiej w Woli Małej pow. Łańcut (zamieszczone w niniejszym wydawnictwie).

14. Osada kultury łużyckiej w Woli Rzeczyckiej pow. Tarnobrzeg (zamieszczone w niniejszym wydawnictwie).

15. Osada kultury łużyckiej w Jarosławiu (zamieszczone w niniejszym wydawnictwie).

16. Badania wykopaliskowe w Albigowej pow. Łańcut (neolit i kultura łużycka), (zamieszczone w niniejszym wydawnictwie).

17. Badania na cmentarzysku łużyckim w Grodzisku Dolnym pow. Leżajsk (zamieszczone w niniejszym wydawnictwie).

18. Cmentarzysko łużyckie w Kopkach pow. Nisko (zamieszczone w niniejszym wydawnictwie).

19. Drobne badania archeologiczne w Kopkach i Rudniku pow. Nisko oraz w Koziarni pow. Leżajsk (oprac. wspólnie z Z. Kaperą, zamieszczone w niniejszym wydawnictwie).

Anna Szalapatka

1. Tymczasowe sprawozdanie z badań ratowniczych na osadzie rzymskiej w Otałęży pow. Mielec. Sprawozdanie Rzeszowskiego Ośrodka Archeologicznego za rok 1962, Rzeszów 1962, s. 19-21.

2. Cmentarzysko z okresu rzymskiego w Kopkach pow. Nisko oraz osada z tego samego okresu w Koziarni pow. Leżajsk, (zamieszczone w niniejszym wydawnictwie).

3. Badania archeologiczne osady z okresu rzymskiego w Otałęży pow. Mielec, (zamieszczone w niniejszym wydawnictwie).

4. Badania zwiadowcze w Świerchowej pow. Jasło, (zamieszczone w niniejszym wydawnictwie).

5. Sprawozdanie z działalności Rzeszowskiego Ośrodka Archeologicznego w latach 1962-1963, (zamieszczone w niniejszym wydawnictwie).

Prace zgłoszone do druku:

Józef Janowski

1. Przyczynki do historii Muzeum w Krośnie. *Rocznik Muzeów Okręgu Rzeszowskiego* (10 str. maszynopisu).

2. Neolityczne narzędzia z rogu jeleniego z obszaru województwa rzeszowskiego. *Wiad. Arch.* (16 str. maszynopisu + 10 zdjęć).

Antoni Kunysz

1. Osadnictwo wczesnośredniowieczne w górnym dorzeczu Wisłoki (przyczynek do osadnictwa w kotlinie jasielskiej). *Małopolskie Studia Historyczne* (ok. 2 arkuszy autorskich).

2. Działalność Działu Archeologicznego Muzeum w Rzeszowie w latach 1960-1961. *Rocznik Muzeów Okręgu Rzeszowskiego* (1 arkusz).

3. Sprawozdanie z działalności Działu Archeologicznego Muzeum Okręgowego w Rzeszowie w r. 1962. *Wiad. Arch.* (0,5 arkusza autorskiego).

4. Historia Muzeum Okręgowego w Rzeszowie w latach 1937-1960. *Rocznik Muzeów Okręgu Rzeszowskiego* (2 arkusze autorskie).

Kazimierz Moskwa

1. Pradzieje powiatu rzeszowskiego. Państwowe Wydawnictwo Lubelskie (9 arkuszy autorskich).

2. Konserwatorskie badania archeologiczne przeprowadzone w województwie rzeszowskim w latach 1960-1961. *Rocznik Muzeów Okręgu Rzeszowskiego* (1,2 arkusza autorskiego).

3. Osadnictwo łużyckie w powiecie kolbuszowskim. *Biuletyn Muzeum Regionalnego w Kolbuszowej* (0,6 arkusza autorskiego).

4. O pierwszych rolnikach w Rzeszowie i okolicy. *ZOW* (0,2 arkusza autorskiego).

5. Prasłowiańskie cmentarzyska w Rzeszowskiem. Druk WAG nakładem Wydz. Kult. PWRN w Rzeszowie (0,7 arkusza autorskiego).

6. Cmentarzysko ciałopalne kultury łużyckiej na stan. 1 w Mokrzeszowie pow. Tarnobrzeg. *Wiad. Arch.* (2,4 arkusza autorskiego).

7-14. Notatki dotyczące odkryć archeologicznych w Brzozie Stadnickiej pow. Łańcut, Grądach i Kębłowie pow. Mielec, Przeworsku, Gorzycach pow. Tarnobrzeg oraz Białej i Woli Rafałowskiej pow. Rzeszów (łącznie 0,4 arkusza autorskiego).

Prace w przygotowaniu

Antoni Kunysz

1. Relikty budownictwa drewnianego i obróbka drewna we wczesnośredniowiecznym Przemysłu.

2. Gdzie były siedziby Chorwatów.

Aleksandra Kwolek

1. Wczesnośredniowieczna osada w Nisku

Kazimierz Moskwa

1. Cmentarzysko kultury łużyckiej z Trzęsówki pow. Kolbuszowa (ok. 10 arkuszy autorskich).

Działalność oświatowa i popularyzatorska

Dużym wysiłkiem archeologów zatrudnionych w Muzeum Okręgowym w Rzeszowie, przy wydatnej pomocy ze strony Dyrekcji i współpracy z Konserwatorem Zabytków Archeologicznych w Rzeszowie otwarto 10 maja 1963 r. w dniu rozpoczęcia Walnego Zjazdu PTA stałą ekspozycję archeologiczną „Pradzieje

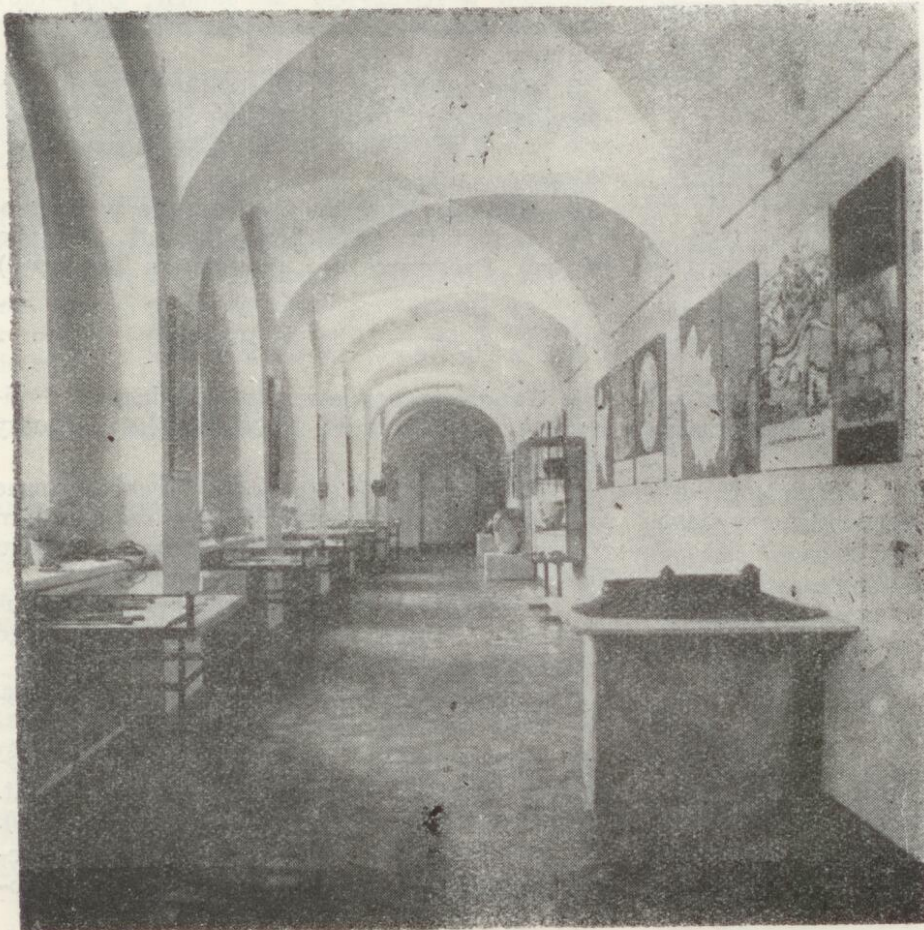
Rzeszowszczyzny w świetle wykopalisk” (Ryc. 2).

W obecności wszystkich uczestników Zjazdu, w tym wielu wybitnych archeologów z całego kraju, profesorów wyższych uczelni — Prof. Dr Józefa Kostrzewskiego, Prof. Dr Rudolfa Jamki, Prof. Dr Wojciecha Koćki, Prof. Dr Ryszarda Kiersnowskiego, Prof. Dr Andrzeja Nadolskiego — otwarcia ekspozycji dokonał Przewodniczący Prezydium Wojewódzkiej Rady Narodowej w Rzeszowie Ob. Michał Ostrowski. Z historią Muzeum w Rzeszowie i osiągnięciami w zakresie badań archeologicznych zapoznał zebranych Dyrektor Muzeum Dr Franciszek Błoński.

Bardzo czasochłonną pracą w przygotowaniu wystawy było opracowanie sześciu map obrazujących stanowiska archeologiczne w poszczególnych epokach, czy okresach. Prace plastyczne wykonali rzeszowscy artyści plastycy — Jerzy Maiewski i Bolesław Dusza. Wystawę zwiedziło 10683 osoby, w tym 106 wycieczek w liczbie 3962 osoby⁴). Wszystkie wycieczki były oprowadzane przez archeologów zatrudnionych w Muzeum.

W dalszym ciągu ekspozowana była wystawa objazdowa „Rzeszowskie w zaraniu dziejów”, zorganizowana przez Muzeum w Rzeszowie. W roku 1962 wystawiono ją w Łęczu, Kolbuszowej, Jarosławiu, Stalowej Woli, Mielcu,

⁴ Dane z okresu od 10. V. 1963 r. do 21. X. 1963 r.



Ryc. 2. Fragment wystawy archeologicznej w Muzeum Okręgowym w Rzeszowie.
Fot. A. Hadała

Sanoku, Przemyślu. W roku 1963 w Lesku, Przemyślu — Klub Garnizonowy, Sędziszowie. Wystawę zwiedziło od stycznia 1962 r. do września 1963 r. łącznie 6991 osób.

Muzeum w Krośnie zorganizowało w okresie 11–30 maja 1963 r. wystawę „Pradzieje Bieszczadów, Beskidu Niskiego i Pogórza”. Ilość zwiedzających — 3196 osób.

Wymienione wystawy miały za zadanie przedstawienie w komunikatywnej formie prahistorii ziem województwa rzeszowskiego na tle ogólnopolskim w świetle najnowszych badań.

Jedną z dziedzin, na którą kładziono duży nacisk była popularyzacja archeologii i ochrony zabytków poprzez pogadanki, odczyty popularno-naukowe oraz referaty naukowe. Wygłoszono ich w przeciągu dwu lat — 99. Pogadanki prowadzone były szczególnie dla wycieczek młodzieży szkolnej na terenach badań archeologicznych. Były one niejednokrotnie starannie przygotowywane przez zorganizowanie pokazu eksponatów przywiezionych z Muzeum, co pozwoliło wprowadzić młodzież w problematykę całych pradziejów Polski. Oczywiście szczególny nacisk położono na omówienie okresu, z którego zwiedzane stanowisko pochodzi, z wyeksponowaniem badanego obiektu. Odczyty popularno-naukowe wygłaszane były w różnych środowiskach. Niezależnie od oświatowo-popularyzatorskiego charakteru, tematyka archeologiczna uwzględniona została na kilku sesjach naukowych. M. in. mgr A. Kunysz wygłosił referaty: z okazji 800-lecia miasta Sanoka „Osadnictwo wczesnośredniowieczne w dawnej Ziemi Sanockiej” i na Walnym Zjeździe Polskiego Towarzystwa Ludoznawczego w Łąncucie (wrzesień 1962) „Badania nad osadnictwem średniowiecznym w województwie rzeszowskim”.

W popularyzowaniu archeologii wielce pomocną była prasa i radio. Ukazało się wiele artykułów, komunikatów, notatek, wywiadów na tematy związane z nowymi odkryciami i aktualnym stanem badań.

Artykuły o tematyce archeologicznej związanej z terenem województwa rzeszowskiego na łamach wydawnictw miejscowych i ogólnopolskich zamieścili: M. Aleksiewicz, C. Błońska, B. Cmela⁵, F. Kotula i M. Skowroński⁶.

Prace wewnątrz — muzealne

W zakresie prac wewnątrz — muzealnych koncentrowano wysiłek w kilku dziedzinach: porządkowanie zbiorów pochodzących z wykopalisk, wykonywanie dokumentacji zbiorów, porządkowanie archiwum fotograficznego oraz archiwum map, planów, dokumentacji, uzupełnianie archiwum miejscowości, w których występują stanowiska archeologiczne, przygotowywanie eksponatów, odlewów, modeli i map potrzebnych do urządzenia ekspozycji stałej otwartej w maju 1963 r., konserwacja zabytków metalowych i ceramiki itp.

W Muzeum w Rzeszowie wpisano do księgi inwentarzowej 210 pozycji, opracowano ponad

100 kart katalogowych, wykonano 50 nowych rysunków w kartach katalogowych. Archiwum miejscowości, w których występują stanowiska archeologiczne powiększyło się z 378 do 461 teczek. Skoordinowano numerację inwentarza z teczkami archiwum miejscowości. Sporządzono spis pozycji archiwum miejscowości. Porządkowano archiwum fotograficzne Działu Archeologicznego. W okresie sprawozdawczym przygotowano nowe drukowane księgi inwentarza fotograficznego, do których wpisano około 300 pozycji zdjęć. poza tym uzyskano i uporządkowano około 1000 pozytywów i negatywów zdjęć wykonanych w czasie ostatnich badań. Konserwacją w muzealnej pracowni konserwatorskiej objęto około 100 eksponatów metalowych. Ta dość nierównomierna praca dokumentacyjna — w każdym razie nieproporcjonalna do ilości napływania eksponatów spowodowana była kilkakrotnym przenoszeniem zbiorów do innego magazynu, oraz remontem pracowni. Obecnie sytuacja jest ustabilizowana. Dział Archeologiczny otrzymał nowe pomieszczenia na pracownię i magazyn.

W Urzędzie Konserwatora Zabytków Archeologicznych w Rzeszowie archiwum wzbogaciło się o ok. 80 nowych miejscowości i liczy obecnie 780 teczek. Wykonano ponadto ok. 300 kart inwentaryzacyjnych zabytków archeologicznych. Poddano konserwacji ok. 800 naczyń pochodzących z cmentarzysk z Trzęsówki, Grodziska Dolnego i Mokrzeszowa.

Współpraca z innymi instytucjami i organizacjami

Kontynuowana była ścisła współpraca z Katedrą Archeologii Polski Uniwersytetu Jagiellońskiego w Krakowie i Uniwersytetu w Warszawie. W dalszym ciągu oniekie naukowe nad Ośrodkiem sprawował Kierownik Katedry Archeologii U. J. prof. dr Rudolf Jamka, który poprzez wielokrotne konsultacje w terenie pod-

⁵ Nowa ekspozycja Muzeum w Przemyślu ZOW R. XXVIII Poznań 1962 z. I, s. 87–88.

Trzy wystawy archeologiczne w związku z Rokiem Ziemi Rzeszowskiej ZOW R. XXVIII Poznań 1962 z. II, s. 164–168;

Z działalności Oddziału PTA w Rzeszowie ZOW R. XXVIII Poznań 1962, z. IV, s. 346–347;

Wojewódzki Zjazd Opiekunów Zabytków w Mielcu ZOW R. XXVIII Poznań 1962, z. II, s. 348;

Z obchodów Tysiąclecia w województwie rzeszowskim ZOW R. XXIX Poznań 1963, z. II s. 96–97;

Okręgowy Sejmik Krajoznawczy w Jarosławiu ZOW R. XXIX, Poznań 1963, z. 2, s. 145.

Nowa wystawa archeologiczna w Muzeum w Rzeszowie W. A. W-wa T. XXX, z. 1 (w druku).

Wystawy archeologiczne w województwie rzeszowskim w związku z Obchodami Tysiąclecia Państwa Polskiego W. A. W-wa T. XXIX z. 4, (w druku).

Otwarcie nowej ekspozycji archeologicznej w Rzeszowie ZOW Poznań 1962 R. XXIX z. 4 (w druku);

⁶ Nowe znaleziska archeologiczne w powiecie kolbuszowskim, Biuletyn Muzeum Regionalnego w Kolbuszowej 1/1962, Kolbuszowa 1962 s. 37–45 (maszynopis powielany).

czas badań oraz w Muzeum Okręgowym w Rzeszowie i Urzędzie Konserwatora Zabytków Archeologicznych w Rzeszowie udzielał wydatnej pomocy w ukierunkowaniu badań, w opracowywaniu materiałów, określaniu chronologii itp. Prof. dr R. Jamka opracował scenariusz wystawy archeologicznej Muzeum w Rzeszowie i konsultował jego realizację na miejscu.

Studenci Katedr Archeologii Polskiej U. J, następnie Uniwersytetów: Poznańskiego, Wrocławskiego i Warszawskiego brali udział w pracach terenowych, odbywając w ten sposób niejednokrotnie obowiązkowe praktyki wakacyjne.

Poza tym współpracowano na dużą skalę z Oddziałami PTA w Rzeszowie i Krośnie w zakresie organizacji Walnego Zjazdu PTA odbytego w maju 1963 r. w Rzeszowie. Jeden z pracowników Muzeum Okręgowego w Rzeszowie został przez Dyрекcję na pewien okres oddelegowany do przedjazdowej pracy w PTA. Wszyscy archeolodzy Rzeszowszczyzny przygotowali całość imprezy, większość z nich była autorami artykułów zamieszczonych w okolicznościowym wydawnictwie Biblioteki PTA „Pradzieje Rzeszowszczyzny”. Trzech archeologów tej Ośrodka wygłosiło na Sesji Naukowej referaty — komunikaty o tematyce związanej z pradziejami naszego regionu.

Muzeum Okręgowe w Rzeszowie korzystając z pobytu na naszym terenie archeologów z całego kraju, w czasie Walnego Zjazdu PTA zorganizowało w dniu 9 maja 1963 r. cztery odczyty publiczne, a to:

Mgr Władysław Filipowiak — dyrektor Muzeum w Szczecinie wygłosił w Muzeum w Rzeszowie odczyt pt. „Afrykańskie badania archeologiczne”.

Doc. dr Kazimierz Żurowski prof. Uniwersytetu im. Mikołaja Kopernika w Toruniu wygłosił odczyt w Powiatowym Domu Kultury w Brzozowie pt. „Gniezno — stołeczny gród Piastów”.

Mgr inż. Tadeusz Żurowski — Naczelnik Wydziału Zabytków Archeologicznych Ministerstwa Kultury i Sztuki wygłosił w Kopalnictwie Naftowym w Sanoku odczyt pt. „Najstarsi górnicy w Polsce”.

Dr Lech Leciejewicz z Instytutu Historii Kultury Materialnej PAN wygłosił w Muzeum w Przemyślu odczyt pt. „Badania archeologiczne nad wczesnym średniowieczem we Włoszech”.

Przygotowano również wyjazd w teren dla uczestników Zjazdu. Trasa prowadziła przez Krosno — gdzie Muzeum wspólnie z PTA zorganizowało specjalnie na tę okoliczność przygotowaną wystawę o tematyce archeologicznej, „Grafika i archeologia” (wydany drukiem katalog wystawy finansowany był przez PWRN Wydział Kultury i PPRN w Krośnie) — następnie zwiedzono Pętlę Bieszczadzką i teren badań archeologicznych prowadzonych przez Muzeum w Rzeszowie na Górze Zamkowej w Sanoku.

Podczas sympozjum poświęconego muzealnictwu

odbytego w październiku 1962 r. w Łańcucie i Walnego Zjazdu PTA w Rzeszowie nawiązano kontakty zawodowe z archeologami innych placówek muzealnych (Częstochowa, Bytom), zaznajamiając gości z problematyką archeologiczną woj. rzeszowskiego i dzieląc się wzajemnymi doświadczeniami. W ramach tej współpracy kierownik Muzeum w Częstochowie mgr W. Błaszczyk wziął udział w badaniach terenowych w Bieczu w sierpniu 1963 r.

Dzięki życzliwości i pełnemu poparciu ze strony Dyrekcji Muzeum w Rzeszowie, która chętnie udostępniła środek lokomocji na potrzeby prac archeologicznych, organizowano obiady naukowo-badawcze (pracowników Ośrodka, zaproszonych gości z innych ośrodków muzealnych, oraz studentów uczestniczących w pracach badawczych w Rzeszowskim) po terenie Podkarpacia i północnych powiatów Rzeszowszczyzny.

Kontakty archeologów Ośrodka zaznaczyły się również we współpracy z muzeami regionalnymi w Kolbuszowej, Przemyślu, Sanoku, Bieczu.

Ponadto w dalszym ciągu istniały więzy współpracy z działającymi na terenie Rzeszowa Towarzystwem Przewodniczących Nauki i Sztuki (funkcję sekretarza pełnił mgr A. Kunysz⁷), które udzielało pomocy materialnej na cele badawcze i wydawnicze⁸.

W akcji odczytowej i popularyzatorskiej pracownicy Ośrodka często współdziałali z Komisją Kultury MRN w Rzeszowie, szkołami (lekcje poglądowe z zakresu archeologii), z TRZZ (artykuł do Biuletynu TRZZ o Ziemiach Zachodnich — A. Kunysz; udział w organizowaniu V Tygodnia Ziemi Zachodnich), TWP (5 odczytów na Uniwersytecie Powszechnym w Rudnej Małej pow. Rzeszów „Z dziejów kultury ludzkiej” — A. Kunysz), z PTTK (współpraca w dziedzinie ochrony zabytków — K. Moskwa jest przewodniczącym Komisji Opieki nad Zabytkami. Z Komisją współpracuje ok. 50-ciu społecznych opiekunów zabytków archeologicznych. Wykonano 5 tablic informacyjnych o zabytkach. 15 tablic w przygotowaniu: w PTTK prowadzona jest również akcja oświatowa, w ramach której przez archeologów i innych pracowników Muzeum wygłaszane są odczyty o tematyce archeologicznej) oraz z domami kultury, bibliotekami, Towarzystwem Miłośników Jarosławia (odczyty).

Udzielano wielu konsultacji i informacji archeologicznych instytucjom i osobom postronnym.

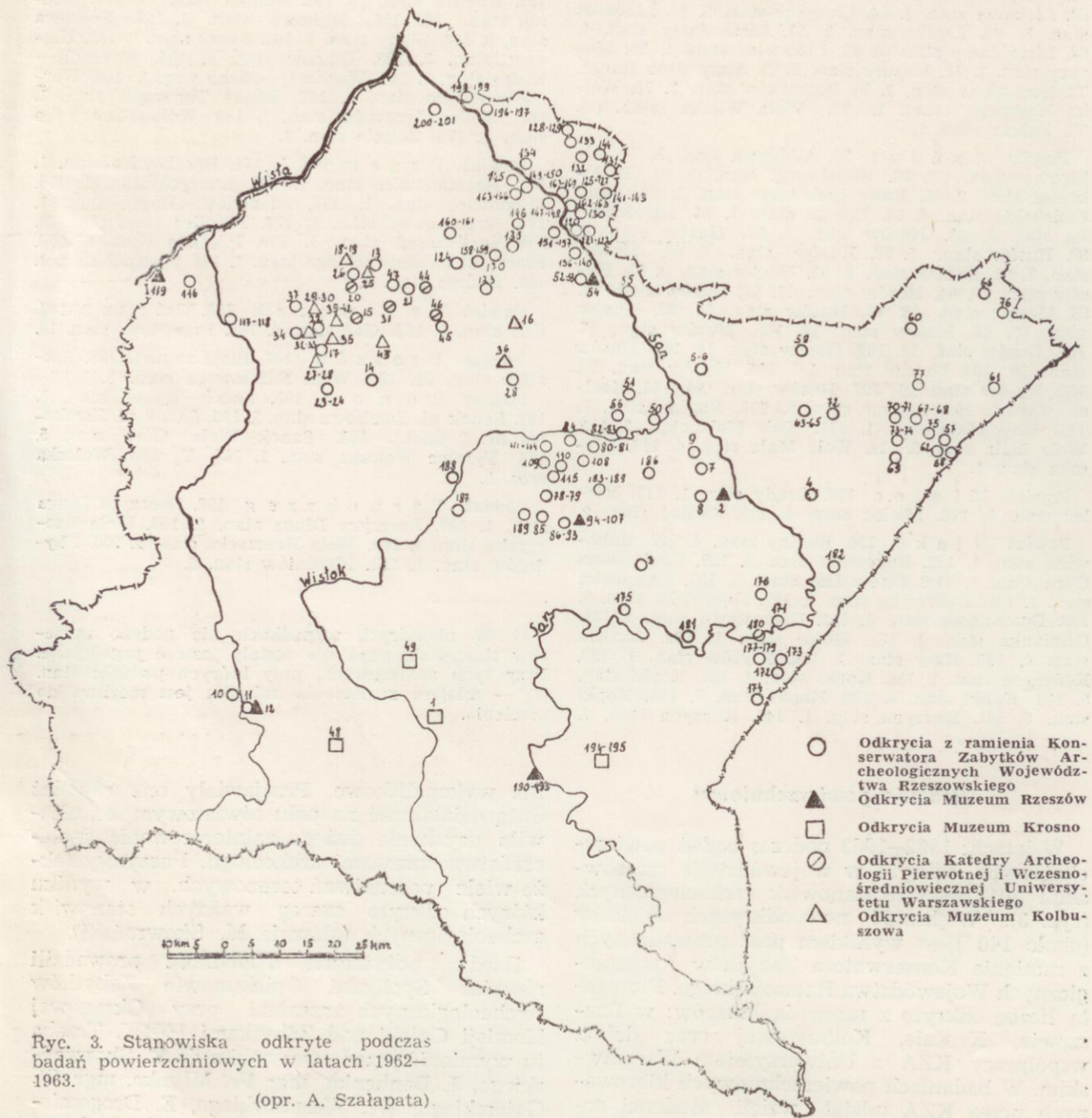
Konserwator Zabytków Archeologicznych w Rzeszowie K. Moskwa nawiązał współpracę z Instytutem Archeologii w Kijowie, Instytutem Archeologii Słoweńskiej Akademii Nauk, oraz z prof. T. Sulimirskim w Londynie. Wziął również udział w wycieczce zorganizowanej

⁷ Mgr A. Kunysz obecnie po przeniesieniu do Przemyśla współpracuje z Przemyskim Oddziałem PTA.

⁸ Tą drogą Rzeszowski Ośrodek Archeologiczny składa serdeczne podziękowanie.

przez Wydział Kultury PWRN do NRD, w czasie której zwiedził wiele muzeów niemieckich. Wszyscy pracownicy Ośrodka uczestniczyli

w konferencjach, sesjach, zjazdach naukowych o tematyce archeologicznej ogólnej i z poszczególnych specjalności.



Ryc. 3. Stanowiska odkryte podczas badań powierzchniowych w latach 1962–1963.

(opr. A. Szałapata)

Powiat Brzozów 1. Trześniów stan. 2.

Powiat Jarosław 2. Jarosław 10. 3. Jodłowska stan. 2. 4. Laszki stan. 1. 5. Rudka stan. 1. 6. Rudka stan. 2. 7. Pełkinie stan. 3. 8. Tywonia stan. 1. 9. Wola Pełkińska stan. (?).

Powiat Jasło 10. Dębowiec stan. 1. 11. Świerchowa stan. 1. 12. Świerchowa stan. 2.

Powiat Kolbuszowa 13. Brzostowa Góra stan. 4. 14. Bukowiec stan. 1. 15. Cmolos. 16. Górno. 17. Hucina stan. 2. 18. Huta Komorowska stan. 3. 19. Huta Komorowska stan. 4. 20. Komorów. 21. Kopcje stan. 9. 22. Kosowy stan. 1. 23. Leszcze stan. 1. 24. Leszcze stan. 2. 25. Majdan stan. 3. 26. Majdan stan. 6.

27. Miwiska stan. 1. 28. Niwiska stan. 2. 29. Ostrowy Tuszowskie stan. 3. 30. Ostrowy Tuszowskie stan. 4. 31. Poreby Dymarskie stan. 2. 32. Przylęk stan. 1. 33. Przylęk stan. 2. 34. Przylęk stan. 3. 35. Siedlanka stan. 3. 36. Sokółów stan. 1. 37. Topców stan. 1. 38. Trzeboś stan. 1. 39. Trzęsówka stan. 3. 40. Trzęsówka stan. 4. 41. Trzęsówka stan. 5. 42. Trzęsówka stan. 6. 43. Werynia stan. 5. 44. Wilcza Wola, 45. Wola Raniżowska stan. 3. 46. Wola Raniżowska. 47. Wola Rusinowska stan. 2.

Powiat Krosno 48. Wietrzno stan. 4. 49. Wola Komborska stan. 1.

Powiat Łęka 50. Chodaczów stan. 2. 51. Grodzińsko Górne stan. 1. 52. Koziańka stan. 1.

53. Koziarnia stan. 2. 54. Koziarnia stan. 3. 55. Łazów stan. 1. 56. Zmysłówka stan. 1.

Powiat L u b a c z ó w 57. Blusy stan. 1. 58. Budomierz stan. 3. 59. Cewków stan. 1. 60. Doliny stan. 1. 61. Horyniec stan. 1. 62. Krowica — Sama stan. 1. 63. Lichacze stan. 1. 64. Lichacze stan. 2. 65. Lichacze stan. 3. 66. Lipsko stan. 2. 67. Lisie Jamy stan. 1. 68. Lisie Jamy stan. 2. 69. Łukawiec stan. 1. 70. Mazury stan. 1. 71. Mazury stan. 2. 72. Stare sioło stan. 1. 73. Szczutków stan. 2. 74. Szczutków stan. 3. 75. Wólka Krowicka stan. 1. 76. Wola Wielka stan. (?). 77. Załuże stan. 1.

Powiat Ł a Ń c u t 78. Albigowa stan. 3. 79. Albigowa stan. (?). 80. Białobrzegi stan. 1. 81. Białobrzegi stan. 2. 82. Budy Łańcuckie stan. 3. 83. Budy Łańcuckie stan. 4. 84. Dębina stan. 1. 85. Handzlówka stan. 3. 86. Husów stan. 3. 87. Husów stan. 4. 88. Husów stan. 5. 89. Husów stan. 6. 90. Husów stan. 7. 91. Husów stan. 8. 92. Husów stan. 9. 93. Husów stan. 10. 94. Husów stan. 11. 95. Husów stan. 12. 96. Husów stan. 13. 97. Husów stan. 14. 98. Husów stan. 15. 99. Husów stan. 16. 100. Husów stan. 17. 101. Husów stan. 18. 102. Husów stan. 19. 103. Husów stan. 20. 104. Husów stan. 21. 105. Husów stan. 22. 106. Husów stan. 23. 107. Husów stan. 24. 108. Kosina stan. 2. 109. Łańcut stan. 5. 110. Sonina stan. 1. 111. Wola Mała stan. 1. 112. Wola Mała stan. 2. 113. Wola Mała stan. 3. 114. Wola Mała stan. 4. 115. Wysocka stan. 1.

Powiat M i e l e c 116. Grądy stan. 1. 117. Mielec stan. 3. 118. Mielec stan. 4. 119. Otależ stan. 2.

Powiat N i s k o 120. Bieliny stan. 4. 121. Bukowina stan. 1. 122. Bukowina stan. 2. 123. Cholewiana Góra stan. 1. 124. Cisów Las stan. 5. 125. Dąbrówka stan. 1. 126. Dąbrówka stan. 2. 127. Dąbrówka stan. 3. 128. Domostawa stan. 1. 129. Domostawa stan. 2. 130. Glinianka stan. 1. 131. Golce stan. 1. 132. Jarocin stan. 4. 133. Kąty stan. 1. 134. Kłyżów stan. 1. 135. Kończyce stan. 1. 136. Kopki stan. 4. 137. Kopki stan. 5. 138. Kopki stan. 6. 139. Kopki stan. 7. 140. Kopki stan. 8. 141. Kurzyna stan. 1. 142. Kurzyna stan. 2.

143. Kurzyna stan. 3. 144. Mostki stan. 1. 145. Nisko stan. 5. 146. Nowosielec stan. 1. 147. Przędzel stan. 5. 148. Przędzel stan. 6. 149. Raclawice stan. 2. 150. Raclawice stan. 3. 151. Rudnik stan. 12. 152. Rudnik stan. 13. 153. Rudnik stan. 14. 154. Rudnik stan. 15. 155. Rudnik stan. 16. 156. Rudnik stan. 17. 157. Rudnik stan. 18. 158. Sójkowa stan. 1. 159. Sójkowa stan. 2. 160. Stany stan. 1. 161. Stany stan. 2. 162. Ulanów stan. 3. 163. Ulanów stan. 4. 164. Warchoły—Nisko stan. 1. 165. Warchoły—Nisko stan. 2. 166. Warchoły—Nisko stan. 3. 167. Wólka Tanewska stan. 1. 168. Wólka Tanewska stan. 2. 169. Wólka Tanewska stan. 3. 170. Zalesie stan. 1.

Powiat P r z e m y ś l 171. Buszkowice stan. 1. 172. Hermanowice stan. 1. 173. Łuczyce stan. 1. 174. Młodowice stan. 1. 175. Nienadowa Dolna stan. 1. 176. Orzechowce stan. 1. 177. Pikulice stan. (?). 178. Pikulice—Optyń stan. 1. 179. Pikulice stan. 2. 180. Przemyśl ul. Słowackiego stan. 1. 181. Reczpol stan. 1. 182. Stubno stan. 1.

Powiat P r z e w o r s k 183. Gać stan. 2. 184. Gać stan. 3. 185. Gać stan. 4. 186. Przeworsk stan. 12.

Powiat R z e s z ó w 187. Biała stan. 1. 188. Rzeszów stan. 21. 189. Wola Rafałowska stan. 3.

Powiat S a n o k 190. Sanok—Rynek stan. 3. 191. Sanok ul. Zamkowa stan. 2. 192. Sanok ul. Zamkowa nr. 2 (hist.). 193. Sanok—Biała Góra stan. 5. 194. Tyrawa Wołoska stan. 1. 195. Tyrawa Wołoska stan. 2.

Powiat T a r n o b r z e g 196. Rzeczyca Długa stan. 1. 197. Rzeczyca Długa stan. 2. 198. Wola Rzeczycka stan. 1. 199. Wola Rzeczycka stan. 2. 200. Zbydniów stan. 1. 201. Zbydniów stan. 2.

¹⁰ W niektórych wypadkach nie podano numerów stanowisk, gdyż nie zostały jeszcze uzgodnione. Przy tych znaleziskach, przy których podano: stan. (?) — miejsce znalezienia zabytku jest możliwe do ustalenia.

Badania powierzchniowe⁹

W latach: 1962–1963 podczas badań powierzchniowych odkryto w województwie rzeszowskim 201 nowych stanowisk archeologicznych (ryc. 3). Większość nowoodkrytych obiektów (około 140) jest wynikiem prac prowadzonych z ramienia Konserwatora Zabytków Archeologicznych Województwa Rzeszowskiego. Pozostałą liczbę odkryto z ramienia Muzeów: w Rzeszowie, Krośnie, Kolbuszowej oraz dzięki współpracy KZA z Uniwersytetem Warszawskim. W badaniach powierzchniowych kierowanych przez KZA udział wzięli studenci archeologii i historii: Z. Kapera, J. Lelonek, J. Micek, K. Mazur i A. Talar.

Niezależnie od badań powierzchniowych Konserwator Zabytków Archeologicznych przeprowadził inspekcje ok. 600 stanowisk odkrytych uprzednio.

W osiągnięciach Ośrodka duże zasługi położyli także przedstawiciele Muzeów Regionalnych z terenu województwa rzeszowskiego, szczególnie z Kolbuszowej, Przeworska i Biecha, które bardzo czynnie angażowały się w prowadzone na terenie ich działalności bada-

nia wykopaliskowe. Przejawiały one również dużą działalność na polu oświatowym, co ułatwiło uzyskanie dużego zainteresowania społeczeństwa sprawami archeologii. Poczyniły także wiele poszukiwań terenowych, w wyniku których odkryto szereg ważnych stanowisk archeologicznych (głównie M. Skowroński).

Bardzo pożyteczną działalność prowadzili również Społeczni Opiekunowie Zabytków Archeologicznych zrzeszeni przy Okręgowej Komisji Opieki nad Zabytkami PTTK. Trzeba tu wymienić przede wszystkim dr K. Skowrońskiego, J. Benbenka, mgr Fr. Młynka, mgr St. Gajerskiego, Wł. Wermińskiego, E. Drogomirskiego. Rzeszowski Ośrodek Archeologiczny wyraża tą drogą swoją wdzięczność i zaprasza do dalszej owocnej współpracy.

⁹ Materiały uzyskano z artykułów: T. Aksamita J. Janowskiego, J. K. Kozłowskiego, S. K. Kozłowskiego, A. Kunysza, K. Moskwy, K. Moskwy i Z. Kapery, A. Szałapaty zamieszczonych w Sprawozdaniach Rzeszowskiego Ośrodka Archeologicznego za rok 1962. Rzeszów 1962 i w niniejszym wydawnictwie oraz z artykułu M. Skowrońskiego „Nowe znaleziska archeologiczne w powiecie kolbuszowskim” Biuletyn Muzeum Regionalnego w Kolbuszowej, Kolbuszowa 1962 s. 37-45.