

Nr 1 zawierał szkielet ułożony w porządku anatomicznym. Wszystkie pozostałe cechował duży stopień przemieszania kości. W grobie Nr 1 znaleziono gwoździ żelazny oraz monetkę miedzianą zupełnie nieczytelną oraz nieokreślony przedmiot żelazny. W rejonie trzech wyżej wspomnianych zespołów kości natrafiono dodatkowo na dwie analogicznie, jak wyżej zachowane monetki oraz gwoździ żelazny. Nieco niżej na głębokości około 50 cm natrafiono na następny poziom pochówków, na które składało się 6 grobów o kościach znacznie przemieszanych oraz skupisk kości. Na tym poziomie znaleziono znaczną ilość gwoździ (około 18) oraz monetkę i kilka fragmentów ceramiki. Na głębokości około 60—70 cm natrafiono na dalsze trzy groby oraz 8 zespołów kości. Z materiału zabytkowego natrafiono tu na 7 gwoździ oraz fragmenty ceramiki.

Antoni Kunysz

Badania archeologiczno-architektoniczne w Krasiczynie, pow. Przemyśl

W roku 1965 na zlecenie Wojewódzkiego Konserwatora Zabytków w Rzeszowie mgr Jerzego Tura, Dział Archeologiczny Muzeum Ziemi Przemyskiej w Przemyślu kontynuował badania archeologiczne na terenie zabytkowego pałacu w Krasiczynie. Jeśli w roku 1964 główny wysiłek badań skoncentrowano na dziedzińcu, to w roku 1965 podjęto szersze prace na terenie parku od strony zachodniej w miejscu, gdzie znajdował się w XVIII wieku most prowadzący do bramy wjazdowej. Badania, podczas których zatrudniano kilkadziesiąt osób (pracowników naukowych i fizycznych) trwały około 6 miesięcy. Badaniami objęto obszar o powierzchni około 40 m². W ich wyniku uzyskano bardzo wiele materiałów do osadnictwa starożytnego, wczesnośredniowiecznego oraz pełnego średniowiecza i czasów nowożytnych (Ryc. 1 i 2).

Podczas dwuletnich badań odkryto liczne materiały z młodszej epoki kamiennej (wióra krzemienne, grocik sercowaty, fragment siekiarki krzemiennej i toporka kamiennego). Zabytki te należy wiązać prawdopodobnie z kulturą ceramiki sznurowej (2500—1700 r. p.n.e.).

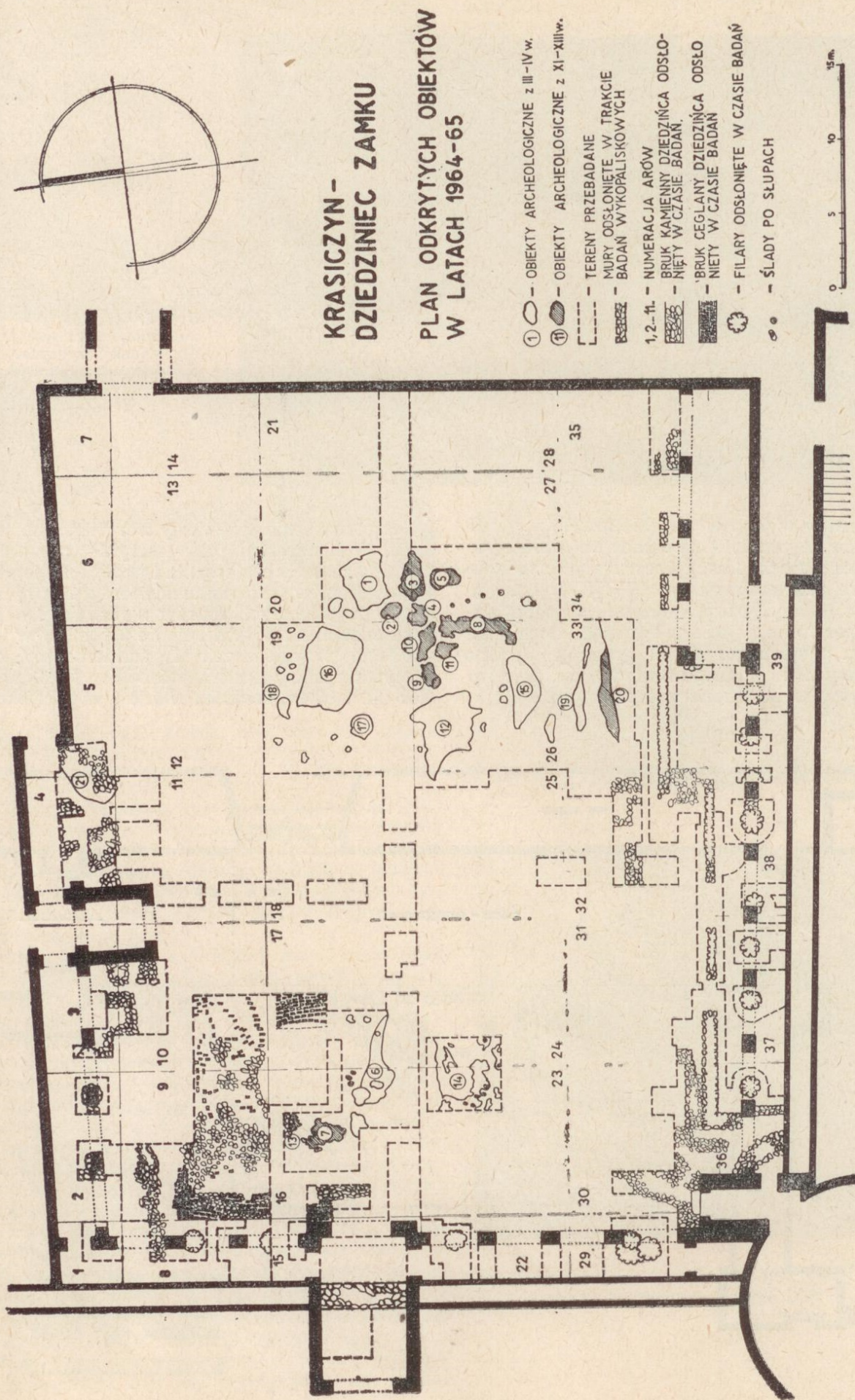
Szczególnie ciekawie przedstawia się osadnictwo z okresu wpływów kultury prowincjonalno-rzymskiej. Do tej pory przebadano 9 obiektów, w tym 6 chat (Nr 1, 6, 12, 14, 15, 16) oraz 3 jamy (Nr 17, 18 i 19). W obrębie chat i jam znaleziono wiele cennych zabytków jak: przeszliki do wrzecion (chata Nr 6 dostarczyła 4 okazy), piękny grzebień rogowy (chata nr 12) oraz olbrzymie ilości ceramiki lepionej ręcznie i tzw. siwej toczonej na kole garncarskim. Materiały te pozwalają osadę datować na III—IV wiek n.e. i wiązać je z tzw. kulturą przeworską, choć nie jest wykluczone, że spotkamy się w czasie dalszych badań z wpływami kultury lipickiej(?). Zabudowę tej osady stanowiły chaty prostokąt-

Wstępna analiza materiału wskazuje, że warstwę (poziom pierwszy pochówków) należy odnieść do wieków XVII—XVIII, na co wskazywałyby gwoździe typu P₃ a. Poziom drugi do wieków XV i XVI — gwoździe typu B_{2a}, B_{4a} oraz fragmenty ceramiki, natomiast poziom trzeci do wieków XIV, a być może i do wieku XIII — gwoździe typu A_{1a} oraz wyraźnie średniowieczna szara ceramika. Należy ponadto nadmienić, że niestety jak dotychczas nie udało się uchwycić zarysu jam grobowych.

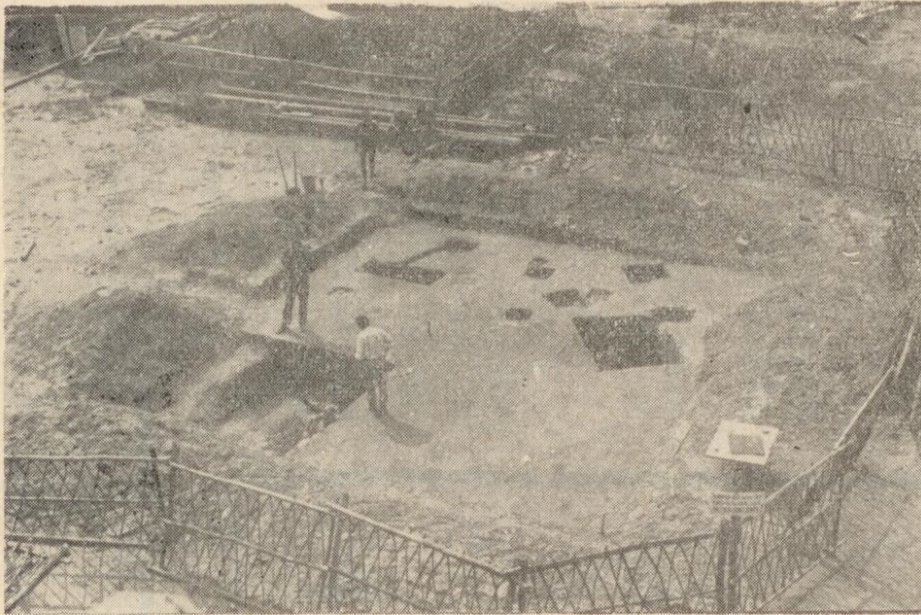
Wykop drugi założono w bezpośrednim sąsiedztwie prezbiterium cerkwi. Skalny caleb znajdował się tu, już na głębokości około kilkunastu centymetrów. Ciekawym natomiast momentem było natrafienie w tym rejonie na nieznaną kryptę, w której znajdowały się dwie puste trumny.

ne, często występujące ślady po słupach być może są resztkami konstrukcji nośnej dachu. Co do rozplanowania i charakteru osady na razie posiadamy skromne materiały, by można przeprowadzić jakieś uogólnienia na ten temat. Dalsze zaplanowane badania szczególnie na zewnątrz pałacu, gdzie w mniejszym stopniu dokonano zniszczenia pierwotnych warstw kulturowych, powinny wiele spraw wyjaśnić.

Ciekawie przedstawia się osadnictwo z okresu wczesnośredniowiecznego. Ogółem odkryto i przebadano do tej pory 10 obiektów (Nr 2, 3, 4, 5, 7, 8, 9, 10, 11, 20). Fragmentarycznie odsłonięto, lecz nie przebadano obiektu (Nr 13), nad którym wystąpił bruk dziedzińca z XVII—XVIII wieku. Materiał ceramiczny licznie występujący w obrębie jam i obiektów, dowodzi silnych powiązań osady krasiczyńskiej z ośrodkiem osadniczym w Przemyślu. Wśród obiektów udało się wyróżnić jamę zasobową (Nr 7) oraz przypuszczalnie łaźnię¹ (Nr 8). W ostatnim bowiem obiekcie silnie wydłużonym, stwierdzono kilka warstw kamieni dużych rozmiarów. Wśród kamieni wystąpił w drobnych ilościach piasek rzeczny przyniesiony prawdopodobnie wraz z wodą z Sanu, którą wylewano na rozpalone kamienie. W roku 1965 odsłonięto tylko jeden obiekt wczesnośredniowieczny (Nr 20) w obrębie ara 33, ćw. A, B. Silnie wydłużony zarys jamy utrudnia rozpoznanie jej funkcji. Materiał ceramiczny występujący w obrębie obiektu pozwala przyjąć jego datowanie na XI—XIII wiek². Oprócz tego w obrębie ara 27 ćw. A, C odsłonięto rząd słupów z jakiejś budowli być może gospodarczej. Niezmiernie ciekawe materiały uzyskano podczas badań w rejonie loggii, po jej stronie wschodniej. Celem badań było odsłonięcie fundamentów schodów wiodących na kondygnację loggii³. Szeroko



Ryc. 1. Krasiczyn — Zamek, pow. Przemysł. Ważniejsze odkrycia na dziedzińcu z lat 1964—1965. Oprac. A. Kunysz, rys. R. Halicki

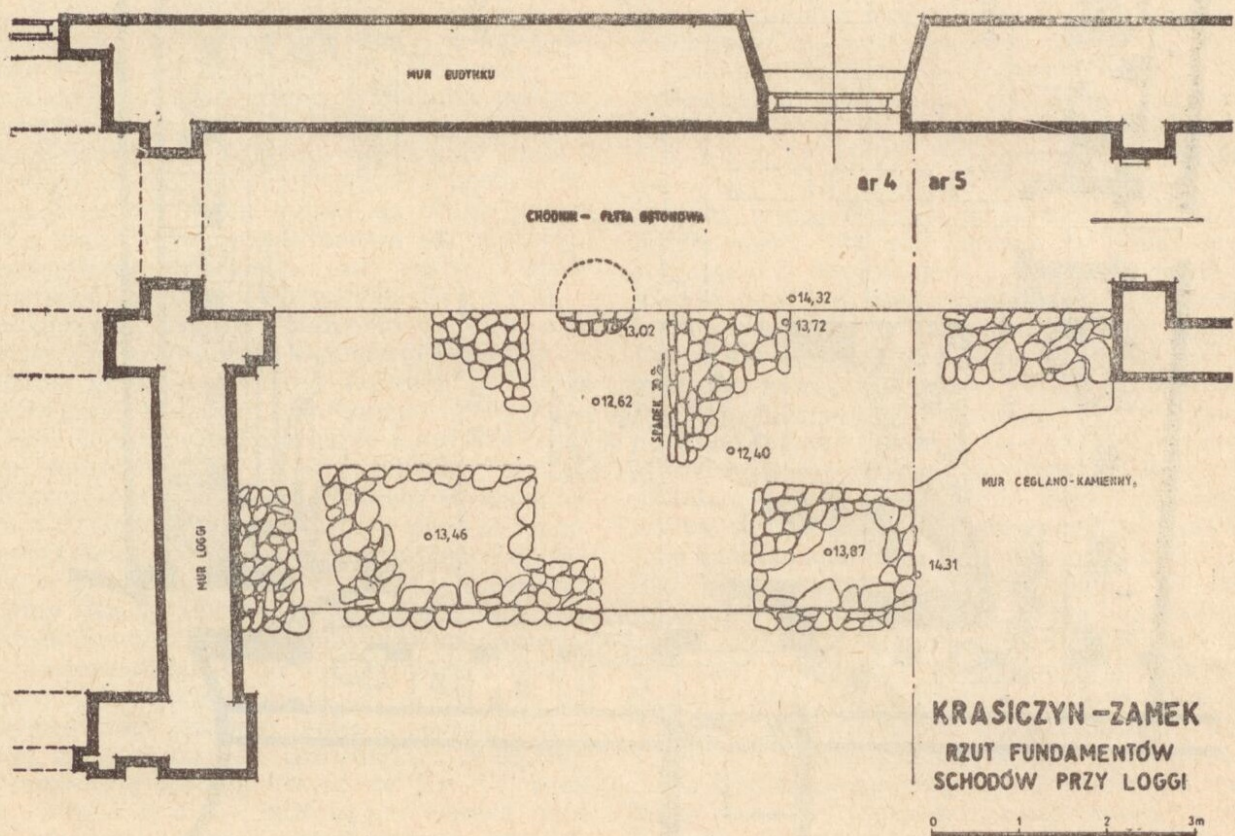


Ryc. 2. Krasieczyn — Zamek, pow. Przemyśl. Ogólny widok wykopów na dziedzińcu w roku 1965.

Fot. Z. Mikołajczyk

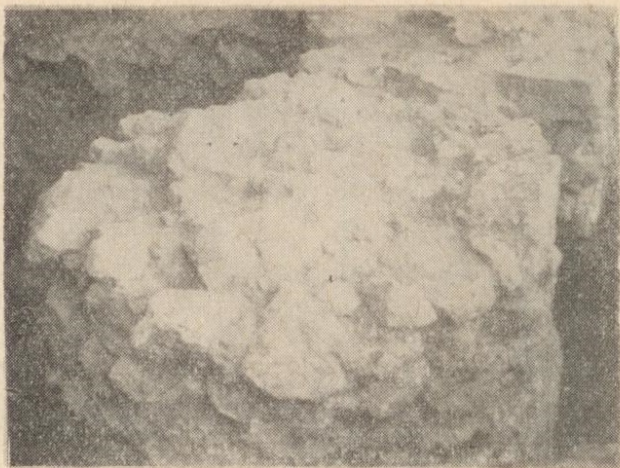
przestrzenny wykop w obrębie ara 4 ów. A, B i ara 5 ów. A pozwolił na całkowite odsłonięcie fundamentów schodów, które zostały zniszczone w czasie przebudówek w XVIII wieku (?) (Ryc. 3). Pomiedzy fundamentami schodów odkryto pierwotne zejście prowadzące do piwnic skrzydła północnego. Wśród gruzu znaleziono tutaj fragment ceglano-trzonu filara, który wydobyto i umieszczono w lapidarium.

Cenne ustalenia przyniosły weryfikacyjne badania w krążanku przy kurtynie południowej. Podczas zabezpieczania i podbijania istniejących filarów krążanku stwierdzono zagęszczenie zagadkowych murów z filarów. Do tej pory odsłonięto w tym rejonie 9 filarów w ich partiach przyziemnych i fundamentowych. Wszystkie filary posiadały średnicę fundamentów ok. 1,15 m, średnica filaru wynosiła około



Ryc. 3. Krasieczyn — Zamek, pow. Przemyśl Rzut poziomy odsłoniętych fundamentów po schodach loggi.

Rys. A. Koperski, oprac. R. Halicki



Ryc. 4. Krasieczyn — Zamek, pow. Przemyśl. Zdjęcie odsłoniętego filara przy kurtynie południowej.

Fot. A. Kunysz

0,78 m. Wykonane były one z kamienia piaskowcowego — łupanego, rzadko występowała cegła (Ryc. 4). Całość spojona była silną zaprawą piaskowcowo-wapienną. Prawie u wszystkich filarów stwierdzono bardzo głębokie posadowienie fundamentów, sięgające przy niektórych około 3 m.

Przy kurtynie zachodniej muru obronnego odsłonięto ogółem 4 filary: dwa między kaplicą a bramą, pozostałe zaś pomiędzy bramą a basztą papieską. Podjęte prace wykopaliskowe w bramie pozwoliły odkryć ciągnący się w poprzek bramy mur kurtynowy. Również w narożniku płn.-wsch. wieży bramnej odkryto fundamenty z piwnicy po istniejącym w tym rejonie budynku. Budynek ten jak stwierdzono, ciągnie się w kierunku dziedzińca. Przed bramą w wykopie odsłonięto jego ciąg dalszy wraz z dość dobrze zachowaną posadzką wykonaną z cegły. Wielkość budynku (jego długość i szerokość) jest trudna do ustalenia, gdyż przeprowadzenie poprzez bramę ścieku kanalizacyjnego i innych prac przed bramą doprowadziły do zniszczenia niektórych jego odcinków.

Wielką zagadką na dziedzińcu jest narożnik płn.-zach., gdzie odkryto ciekawe mury oraz stwierdzono przeprowadzenie wielkich prac niwelacyjnych. Nie jest wykluczone, że istniał

w tym miejscu jakiś budynek mieszkalny związany z najstarszą fazą zamku. Badania architektoniczne dra inż. Frazika pozwoliły odkryć bowiem w skrzydle płn. obecność jakiegoś budynku typu „torhaus” (wieża mieszkalna — brama⁴). Nie jest wykluczone, że odkryte relikty należy wiązać właśnie z tym okresem czasu (XVI w.).

Prace wykopaliskowe w krużganku płn., na odcinku od baszty papieskiej do loggii przyniosły odkrycie trzech analogicznych filarów, jak przy pozostałych skrzydłach (Ryc. 5 a, b). Jeśli chodzi o odległości pomiędzy filarami pierwotnego krużganka, to przy skrzydle płd. wynosi około 3 m, zaś przy pozostałych około 2,5 m.

Podjęto badania po zewnętrznej stronie pałacu przy skrzydle zachodnim oraz po drugiej stronie basenu na terenie parku w miejscu istniejącego nasypu drogowego. Celem badań było odsłonięcie istniejącego tutaj jeszcze w pocz. XIX wieku mostu.



Ryc. 5. Krasieczyn — Zamek, pow. Przemyśl. Odsłonięte filary w krużganku skrzydła północnego.

Fot. A. Kunysz



a



b

Ryc. 6. Krasieczyn, pow. Przemyśl — rejon parku: a — ogólny widok odsłoniętych relikwów mostu przed wieżą zegarową, b — filar mostu od strony zachodniej.

Fot. A. Kunysz

W wykopach zlokalizowanych między schodami znajdującymi się pod wieżą, a basenem odsłonięto dwa filary z mostu połączone murem. Filary posiadały rozmiary $1,6 \times 1,7 \times 1,4$ m, mur zaś szerokość ok. 1,3 m. Odległość pomiędzy filarami wynosiła około 5,5 m. W odległości około 4,5 m odkryto analogiczne dwa filary połączone murem (Ryc. 6, 7). Analogiczne filary i mury wspornikowe odkryto po drugiej stronie basenu przy nasypie ziemnym. Z prawej strony nasypu odkryto 4 filary, zaś po stronie lewej trzy. Na cyploatym wzniesieniu odsłonięto na powierzchni kilkudziesięciu m^2 bruk ułożony z otoczków rzecznych. Była to prawdopodobnie droga prowadząca z zamku do rynku miasteczka Krasieczyna. Materiał ceramiczny i inny znaleziony w wykopach na zewnątrz pochodzi z czasów nowożytnych.

Również przy skrzydle zachodnim przeprowadzono dwa wykopy mające na celu zorientowanie się odnośnie zabudowy partii pomiędzy basztą boską i papieską. Odkryte w tym rejonie mury fundamentowe należy wiązać prawdopodobnie z budynkami gospodarczymi, jakie tutaj istniały w XVIII wieku.

Reasumując wyniki dotychczasowych badań w Krasieczynie można stwierdzić, że wniosły one poważne uzupełnienia do rozpoznania pierwotnej zabudowy, co pozwoli w prawidłowy sposób opracować projekt restauracji zamku. Archeolodzy pozyskali cenne materiały do

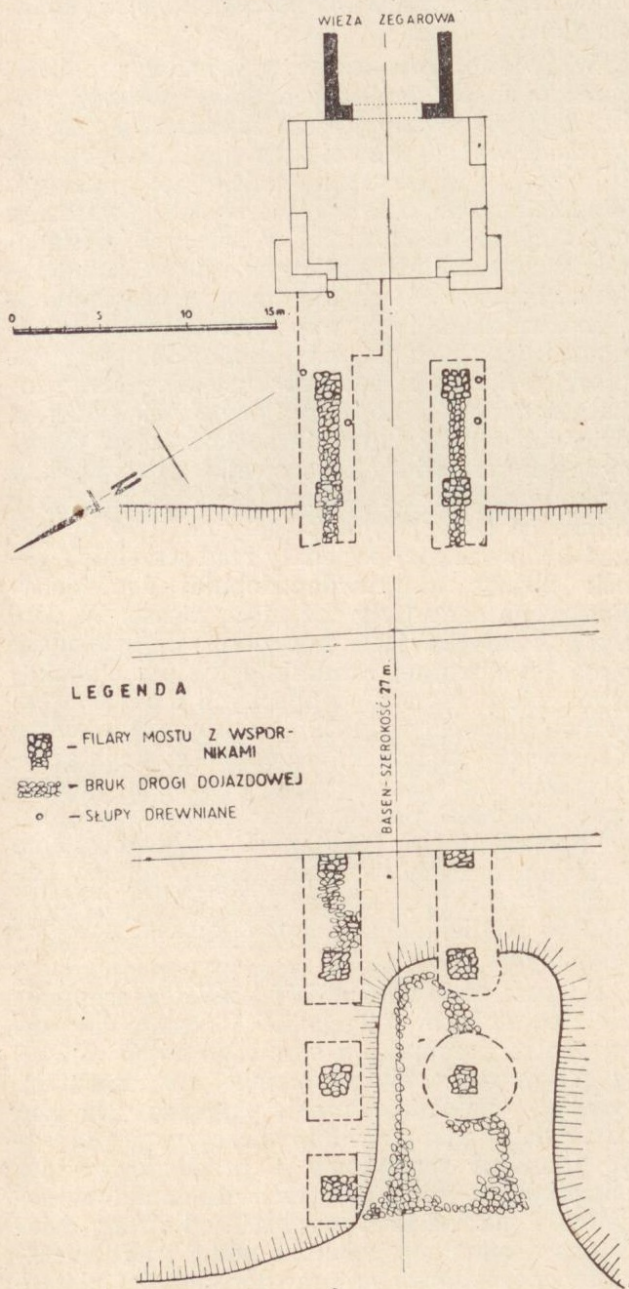
osadnictwa starożytnego i wczesnośrednio-wiecznego na terenie Krasieczyna.

W zakończeniu sprawozdania w imieniu kierownictwa badań chciałem złożyć serdeczne podziękowanie Wojewódzkiemu Konserwatorowi mgr J. Turowi za udzieloną pomoc finansową i zainteresowanie się badaniami. Poza tym słowa podziękowania należą się Pełnomocnikowi Ministra Kultury i Sztuki do Spraw Restauracji Krasieczyna Dyr. A. Dudzie — Dziewierzowi, za udzielaną pomoc w trakcie przeprowadzania badań.

Chciałem serdecznie podziękować konsultantom: Prof. dr Rudolfowi Jamce — Kierownikowi Katedry Archeologii Polskiej Uniwersytetu Jagiellońskiego w Krakowie, Prof. dr Zdzisławowi Rajewskiemu — Dyrektorowi Państwowego Muzeum Archeologicznego w Warszawie oraz dr inż. arch. Józefowi Frazikowi — adiunktowi Politechniki Krakowskiej za udzielaną pomoc w czasie badań oraz cenne uwagi odnośnie kierunku badań, metod oraz interpretacji odkryć.

W końcu składam serdeczne podziękowanie współpracownikom ekspedycji mgr R. Rybickiemu z Warszawy oraz absolwentom i studentom archeologii Uniwersytetu Jagiellońskiego: Halinie Dziuban, Marcie Grabowskiej, Andrzejowi Koperskiemu, Piotrowi Kaczanowskiemu, Edwardowi Pudełce i innym za ofiarną pracę podczas wykonywania dokumentacji itp. Wiele trudu w opracowanie dokumentacji i pomiarów

KRASICZYN-ZAMEK
FUNDAMENTY MOSTU ODSŁONIĘTE
PO STRONIE ZACHODNIEJ



odkrytych reliktyw architektury włożył Romuald Halicki pracownik Woj. Biura Projektów Budownictwa Wiejskiego w Przemyśle, któremu w tym miejscu pragnę za współpracę serdecznie podziękować.

W czasie prowadzenia badań korzystaliśmy z pomocy gospodarza obiektu Dyrekcji Technikum Leśnego w Krasiczynie oraz Kierownictwa robót PKZ w Krasiczynie, za co w tym miejscu składamy serdeczne podziękowanie.

PRZYPISY

¹ A. Przewoźnik — Wyniki prac wykopaliskowych na osadzie z okresu wpływów rzymskich w Krasiczynie, pow. Przemyśl, Sprawozd. Rzesz. Ośr. Arch. za rok 1964, Rzeszów 1964, s. 29—30, A. Kunysz, Wyniki badań archeologicznych na osadzie wczesnośredniowiecznej w Krasiczynie, pow. Przemyśl, tamże: s. 36—38, A. Koperski, Wyniki badań archeologicznych przeprowadzonych na osadzie późno-rzymskiej w Krasiczynie, pow. Przemyśl, zamieszczone w niniejszym wydawnictwie.

² Cały materiał ceramiczny znajduje się w opracowaniu autora.

³ Badania w tym rejonie prowadzone były podobno w latach ubiegłych, lecz z braku dokumentacji zaszła konieczność przeprowadzenia dodatkowych prac w tym miejscu.

⁴ Wg interpretacji dr inż. Frazika, zob. J. Frazik, — Wyniki ważniejszych odkryć architektonicznych w zamku krasiczyńskim w latach 1963—1965 zamieszczone w niniejszym wydawnictwie.

Ryc. 7. Krasiczyn, pow. Przemyśl — rejon parku. Rzut poziomy odkrytych reliktyw mostu.

Pomiar i rys. R. Halicki

Józef T. Frazik

Wyniki ważniejszych odkryć architektonicznych w zamku krasiczyńskim w latach 1963—1965

W okresie sprawozdawczym dokonano szeregu niezwykle ważnych odkryć architektonicznych, które mają fundamentalne znaczenie zarówno dla poznania historii obiektu, jak i dla projektu konserwatorskiego. Są one wynikiem prac archeologicznych prowadzonych przez Muzeum w Przemyśle pod kierunkiem

mgr A. Kunysza, prac odkrywkowo-konserwatorskich wykonywanych przy dekoracji sgraffitowej przez Pracownię Malarstwa i Zabytków Ruchomych PKZ w Krakowie oraz zasadniczych badań architektonicznych opartych o analizę materiału, techniki i stratygrafii murów zarówno in situ, jak i w pracowni, prowadzo-