

wzgórzu ujawniła się łącznie z budową cerkwi obronnej. Na razie nie natrafiono na zabytki starsze niż początek XVI w. Nazwa Ulucz należy do terminów związanych z dawnymi nazwami plemiennymi. Podobno poprzednie badania przeprowadzone również na terenie zabudowań mieszkalnych PGR dały materiał wczesnośredniowieczny.

Niemniej wyniki naszych skromnych badań

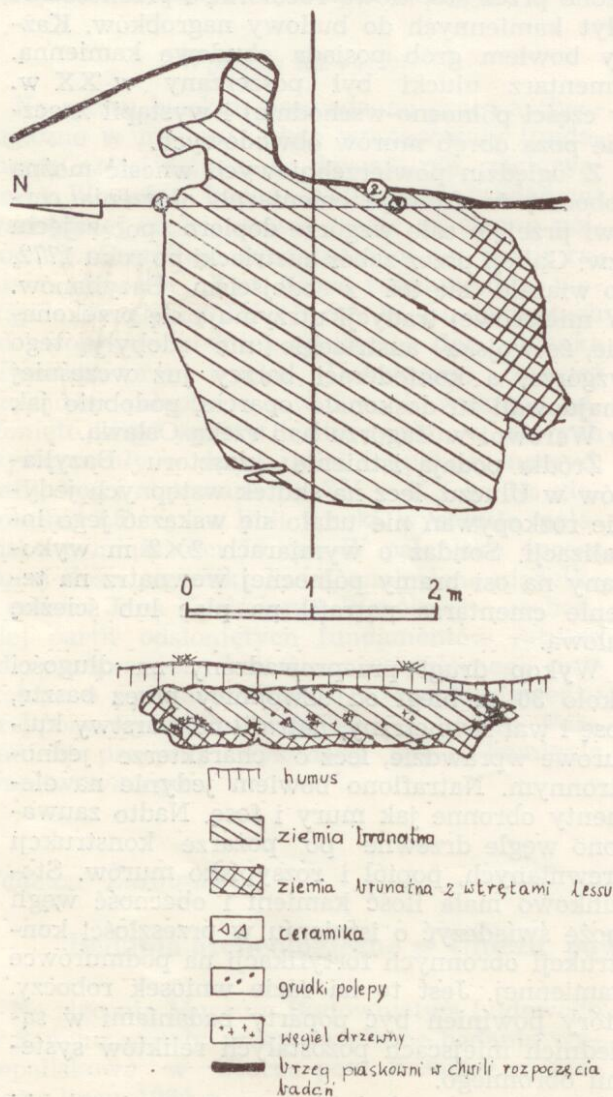
przeprowadzonych w r. 1964 dały wiele interesujący materiał, który będzie przydatny do opracowania ekspozycji wzgórza dla celów dydaktycznych i turystycznych. Rozszerzone badania powiększą zasób wiadomości. Nie trzeba dowodzić, że także poszukiwania archiwalne powiązane z wynikami badań archeologicznych dadzą dopiero pełniejszy obraz historii obiektu w Ulucz.

Zdzisław Kapera

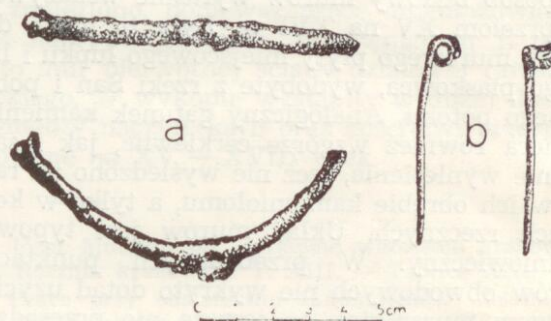
Sprawozdanie z prac ratowniczych przeprowadzonych w Przeworsku w latach 1961 i 1964 (stanowisko 8)

Stan. 8 położone jest przy ulicy Wojska Polskiego nr 63 na parcelach T. Piątka¹. Większość materiałów pochodzi z rejonu piaskowni wyżej wymienionego, znajdującej się poniżej torów kolejki Przeworsk-Dynów. Pierwszego odkrycia na omawianym stanowisku dokonano

w czerwcu 1961 roku. Wiadomość o nim zawdzięczamy Józefowi Benbenkowi, Społecznemu Opiekunowi Zabytków z Przeworska. Drobne, dorywcze prace wykopaliskowe przeprowadzone zostały w dniach 3 i 18 lipca 1961 r. oraz 21, 24, 27 i 28 sierpnia 1964 r. Miały one na celu natychmiastowe zabezpieczenie obiektów odkrywanych podczas wybierania piasku. Badania przeprowadził autor. Były one poczynione z ramienia Konserwatora Zabytków Archeologicznych Woj. Rzeszowskiego. Dotychczas zebrano materiał i zabezpieczono całkowicie lub częściowo 10 jam z okresu rzymskiego i późnego średniowiecza. Warto nadmienić, że w rejonie piaskowni T. Piątka został także znaleziony grób szkieletowy kultury ceramiki sznurowej².



Ryc. 1. Przeworsk, stan. 8: jama 10. Cyfry w kółeczkach oznaczają miejsca znalezienia: 1. szpili brązowej, 2. naczynia jajowatego, 3. ostrogi. (Rys. Z. Kapera)



Ryc. 2. Przeworsk, stan. 8: Jama 10, a. ostroga, b. szpila brązowa (Rys. M. Szary)

Stanowisko ma więc charakter wielokulturowy. Jama 1. Z wschodniego profilu piaskowni. Materiały średniowieczne.

Jama 2. Z południowo-zachodniego rogu piaskowni. Zawierała ułamki ceramiki o bliżej nieoznaczonej chronologii.

Jama 3. Odkryta w sąsiedztwie jamy 2. Materiały prehistoryczne o nieoznaczonej chronologii.

Jama 4. Z wschodniego profilu piaskowni T. Piątek przekazał fragmenty ceramiki średniowiecznej(?)³.

Jama 5. Z wschodniego profilu piaskowni. Zawierała ceramikę średniowieczną.

Jamy 6 — 8. J. w.

Jama 9. Odślonięta we wschodnim profilu piaskowni. Dotąd nie przebadana. Z oberwanego fragmentu jamy zebrano m. in. ułamki ceramiki średniowiecznej.

Jama 10. Odkryta w południowo-zachodnim rogu piaskowni. Zawierała materiały z okresu rzymskiego. Niemal prostokątna, na głębokości 40 cm miała wymiary $3,60 \times 1,20$ m. Głębokość jej dna nie przekraczała 60 cm. Wnętrze jamy wypełniała ziemia zbita, szarobrunatna, zawierająca grudy przepalanej gliny, kości zwierzęce oraz wiele fragmentów ceramiki. W części wschodniej wypełniska jamy znaleziono brunatne, jajowate naczynie o błyszczącej powierzchni, częściowo obtaczane na kole. Garnek ten odwrócony był dnem do góry. W jego sąsiedztwie, na głębokości 27 cm natrafiono na kablak ostrogi z ułamanym kolcem (rozpiętość ramion kablaka: 9 cm). W rogu północnym jamy, na głębokości 40 cm znaleziono szpilę brązową długości 5,5 cm (Ryc. 1, 2).

Aleksandra Kwolek

Badania wykopaliskowe w Szymbarku pow. Gorlice

W dniach od 14. VII. do 7. X. 1964 r. z funduszy Wojewódzkiego Konserwatora Zabytków mgr J. Tura przeprowadzono badania archeologiczne w pobliżu XVI wiecznego zamku obronnego w Szymbarku. Badaniami w których udział wzięli studenci Uniwersytetu Jagiellońskiego: R. Mazur i J. Micek oraz student Uniwersytetu Warszawskiego R. Mucha, kierowała autorka sprawozdania. Badania przeprowadzono w celu odkrycia jakichkolwiek urządzeń obronnych w pobliżu zamku. Wykopy założono od wschodniej i północnej strony budowli¹.

Wykop I założony od wschodniej strony zamku nie przyniósł spodziewanych wyników badań. Natrafiono tylko na fundament zabudowań gospodarczych z XIX wieku.

Wykop II o wymiarach 52×1 m założono w odległości 3 m od północnej strony zamku, gdzie ukształtowanie terenu wskazywało na to, że w pobliżu zamku występuje fosa oraz wał ziemny. Podczas badań nie stwierdzono istnienia jakiegokolwiek warstwy kulturowej. Nieliczne fragmenty naczyń wystąpiły w warstwie humusu. W mb. 42 na głębokości 40 cm odkryto skupisko dużych kamieni. Poszerzono wykop w kierunku wschodnim i zachodnim. Na przestrzeni 32 m^2 odkryto bardzo nieregularny mur łączony gliną, którego stopa wystąpiła na bardzo nierównym poziomie (Ryc. 1). Odkryty mur należy prawdopodobnie wiązać z urządzeniami obronnymi zamku.

Wykop III o wymiarach 5×1 m założono w odległości 47 m od ściany północnej zamku. Do głębokości 40 cm zalegała warstwa humusu, w której wystąpiły nieliczne fragmenty naczyń i kafli. Poniżej wystąpił calec, który stanowiła glina z wkładkami kamieni.

Materiały z roku 1961 (zawartość jam 1–3) zostały złożone w Muzeum Okręgowym w Rzeszowie, zaś tegoroczne (zawartość jam 4–10) u Konserwatora Zabytków Archeologicznych Woj. Rzeszowskiego.

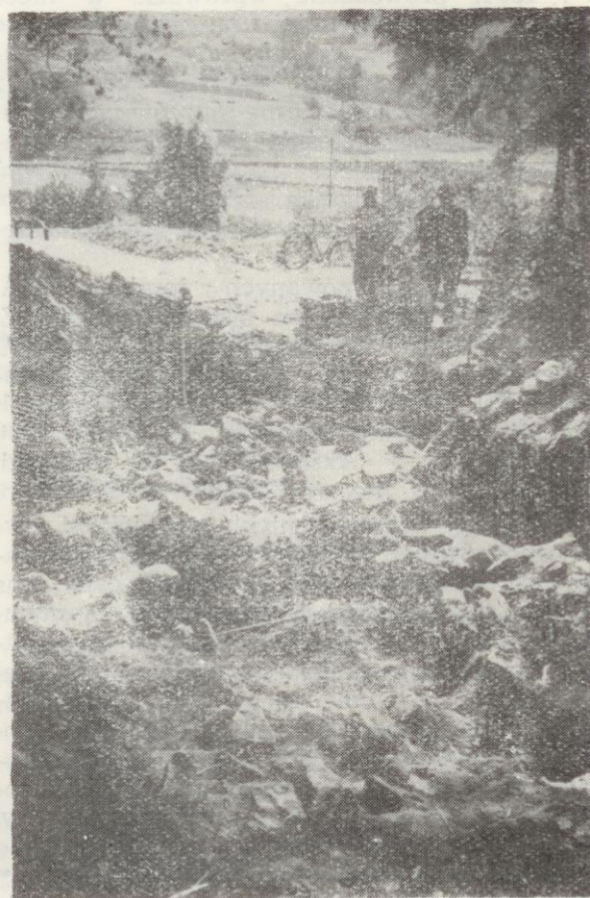
Pragnę na zakończenie wyrazić uznanie dla postawy T. Piątka, który powiadamiając o każdorazowym odkryciu Konserwatora Zabytków Archeologicznych Woj. Rzeszowskiego, względnie jego współpracowników, zachował od zniszczenia wiele cennego dla nauki materiału zabytkowego.

¹ Pierwszych siedem stanowisk z terenu m. pow. Przeworska zostało opublikowanych przez K. Moskwę (Nowe stanowiska archeologiczne na terenie Przeworska, WA XXVIII, 1962, s. 195 — 197).

² Por. K. Moskwa: Przeworsk, m. pow., ZOW XXIX, 1963, s. 294 i ryc. 26.

³ Należy przypuszczać, że materiał pochodzi z jamy oznaczonej nr 6.

Wykop IV, którego wymiary wynosiły $1,2 \times 16,5$ m założono w odległości 2 m na północ od północno-wschodniego wykuszu zam-



Ryc. 1. Szymbark pow. Gorlice. Fragment odkrytego muru. (Fot. A. Hadała)