

Ryc. 1A. Nisko, m.p., stan. 1. Jama nr 50: e, f — fragmenty naczyń, g — grot oszczepu, h — nóż żelazny.

czernionej. Tuż pod załosem brzuśca występuje linia lekko falista. Średnica wylewu 10,5 cm, dna 6 cm, grubość ścianki 0,6 cm (Ryc. 1 a). Wśród materiału ceramicznego w większości występują naczynia kształtu jajowatego lub dwustożkowatego, z wylewem lekko wywiniętym na zewnątrz, o krawędzi prosto ściętej albo zaokrąglonej. Dna są przeważnie wyraźnie wyodrębnione. Naczynia te wykonane są z gliny z domieszką piasku lub drobnoziarnistego tłuczni, o powierzchni ceglastej, brunatnej lub czernionej. Występuje ornament szczypany lub dołków paznokciowych (Ryc. 1 b—c, 1A e—f).

Omawiana jama jest pierwszym obiektem datowanym na okres wpływów rzymskich, na ba-

danym dotychczas stanowisku wczesnośredniowiecznym<sup>2</sup>.

<sup>1</sup> W październiku 1964 roku z funduszy Wojewódzkiego Konserwatora Zabytków Archeologicznych prowadzono badania na omawianej osadzie. Uczestniczyły w nich oprócz autorki sprawozdania mgr Izabela Sitko, mgr Romana Łomnicka. Odkryto 7 jam wczesnośredniowiecznych, z których żadna nie została przebadana w całości ze względu na brak pracowników fizycznych.

<sup>2</sup> A. Kwolek — Badania wykopaliskowe na wczesnośredniowiecznej osadzie w Nisku. Sprawozdanie Rzeszowskiego Ośrodka Archeologicznego za rok 1963. Rzeszów 1963, s. 41, przypis nr 1.

Antoni Jodłowski

### Badania archeologiczne na grodzisku wczesnośredniowiecznym w Przeczycy, pow. Jasło

Grodzisko w Przeczycy położone jest na wysokim wzniesieniu porośniętym lasem, po lewej stronie Wisłoki, w miejscu gdzie graniczą trzy wsie: Przeczycza, Jodłowa i Dęborzyn. Naturalne strome zbocza wzgórza od strony wschodniej (koryto rzeki), zachodniej i południowej gwarantowały odpowiednie bezpieczeństwo grodu i wykorzystane zostały całkowicie w jego systemie obronnym. Najłagodniejszy dostęp był od strony północnej, gdzie teren stanowił przedłużenie grzbietu górskiego.

Cały obiekt o wymiarach 262,5 × 90 m składa się z trzech mniejszych elementów, mianowicie: grodu właściwego i dwóch międzywali-podgrodzi. Gród o wym. 82,5 × 82 m zajmuje najwyższą kulminację terenu i otoczony jest wałem w kształcie trójkąta (Ryc. 1). Do niego przylegają od strony południowej dwa obronne międzywala-podgrodzia. Pierwsze o wymiarach 65 × 90 m łączące się bezpośrednio z grodem posiada nieco zniwelowane dobrze zachowane wały jedynie na małym odcinku od strony Wisłoki. Podgrodzie II posiada natomiast wały całkowicie zniszczone, a jego domniemany zasięg wyznaczają naturalne załomy zboczy.

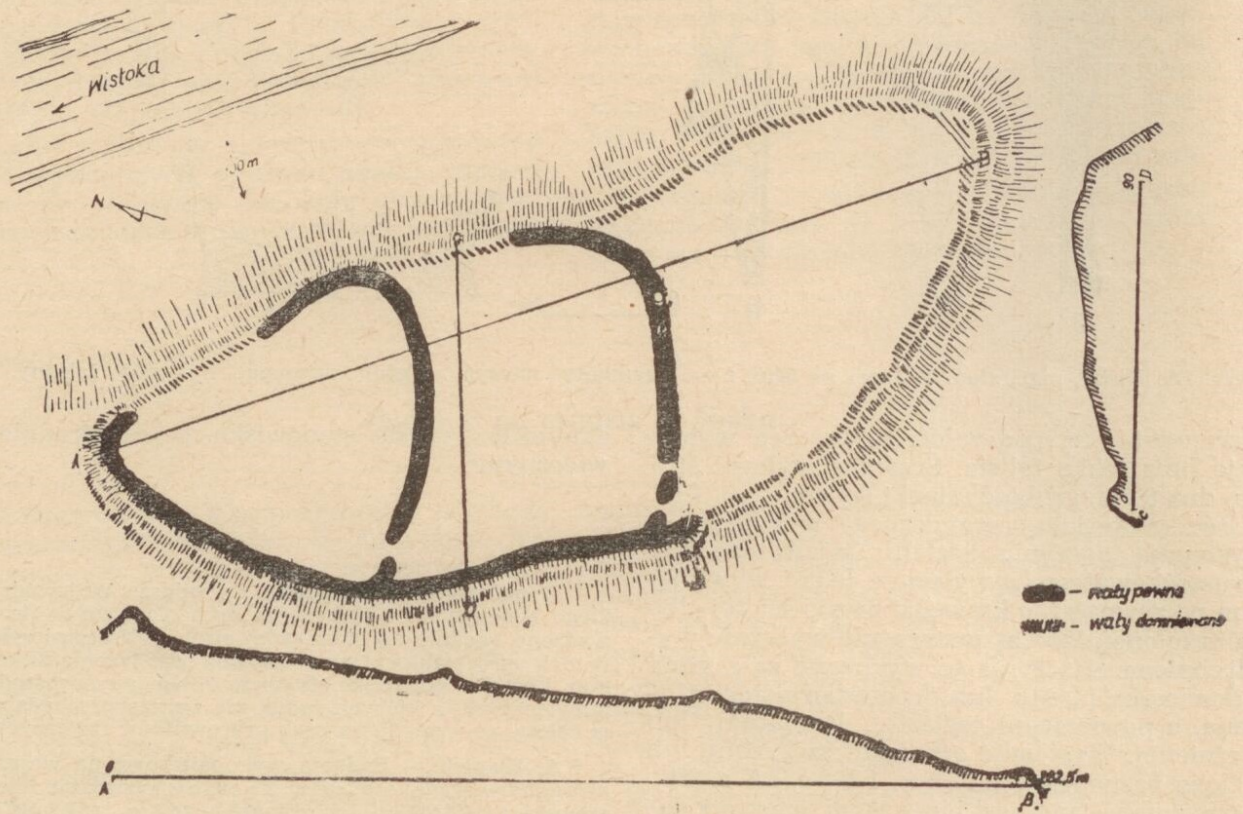
Grodziskiem interesowało się już kilku badaczy m. in. A. Żaki<sup>1</sup>, Fr. Kotula<sup>2</sup> i A. Kunysz<sup>3</sup>.

Badania zwiadowcze przeprowadzili A. Żaki w 1956 r., a A. Kunysz w 1962 r. Większe prace wykopaliskowe podjęte zostały w lipcu br. przez autora niniejszego sprawozdania z ramienia Wojewódzkiego Konserwatora Zabytków Archeologicznych w Rzeszowie. W badaniach udział wzięli: mgr Roman Mazur oraz dwie studentki Uniwersytetu Jagiellońskiego z Krakowa — Zofia Grzesiak i Barbara Nowakowska.

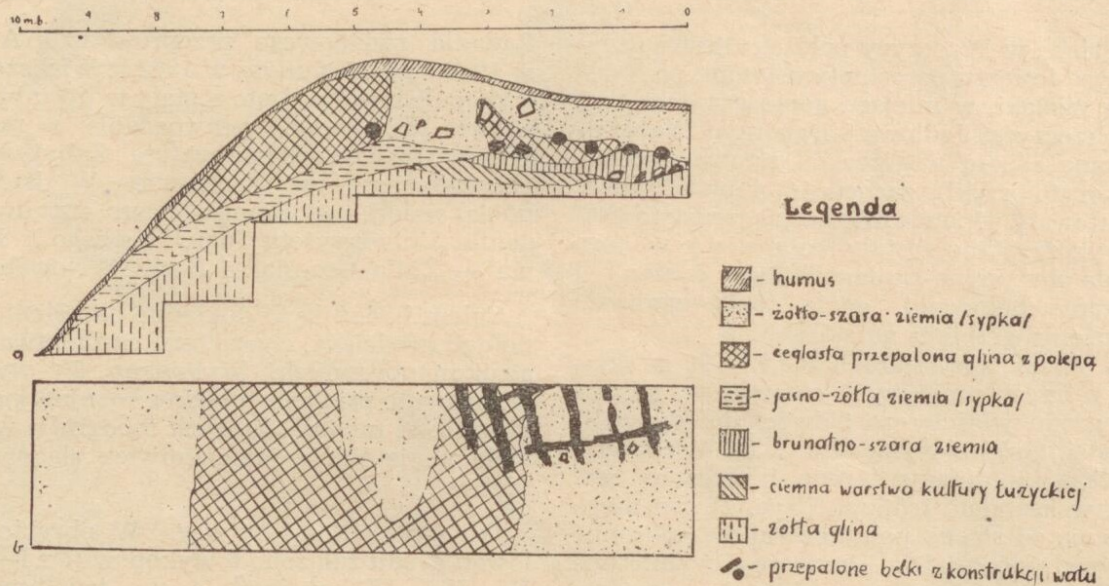
Celem badań było dokładne określenie chronologii grodziska, charakteru osadnictwa i konstrukcji obronnych. Wykonano 20 wykopów w różnych partiach obiektu obejmując nimi głównie te miejsca, których topografia wskazywała na istnienie jakichkolwiek śladów osadnictwa<sup>4</sup>.

**G r ó d w ł a ś c i w y.** W obrębie obwałowań grodu założono 6 wykopów (Nr I—II, IV, VI—VII, IX), w tym 4 na tzw. majdanie (Nr I—II, VI—VII), a po jednym na wale zachodnim (Nr IX) i południowym (Nr IV). Żaden z nich nie wykazał istnienia warstwy kulturowej ani też innych wyraźnych skupisk osadniczych na majdanie grodu. Stratygrafia wszystkich wykopów była niemalże identyczna. Pod warstwą humusu o miąższości ok. 20 cm





Ryc. 1. Przeczyca, pow. Jasło. Plan grodziska.



Ryc. 2. Przeczyca, pow. Jasło. Przekrój przez wał; a — profil; b — rzut poziomy na głęb. 60—80 cm.



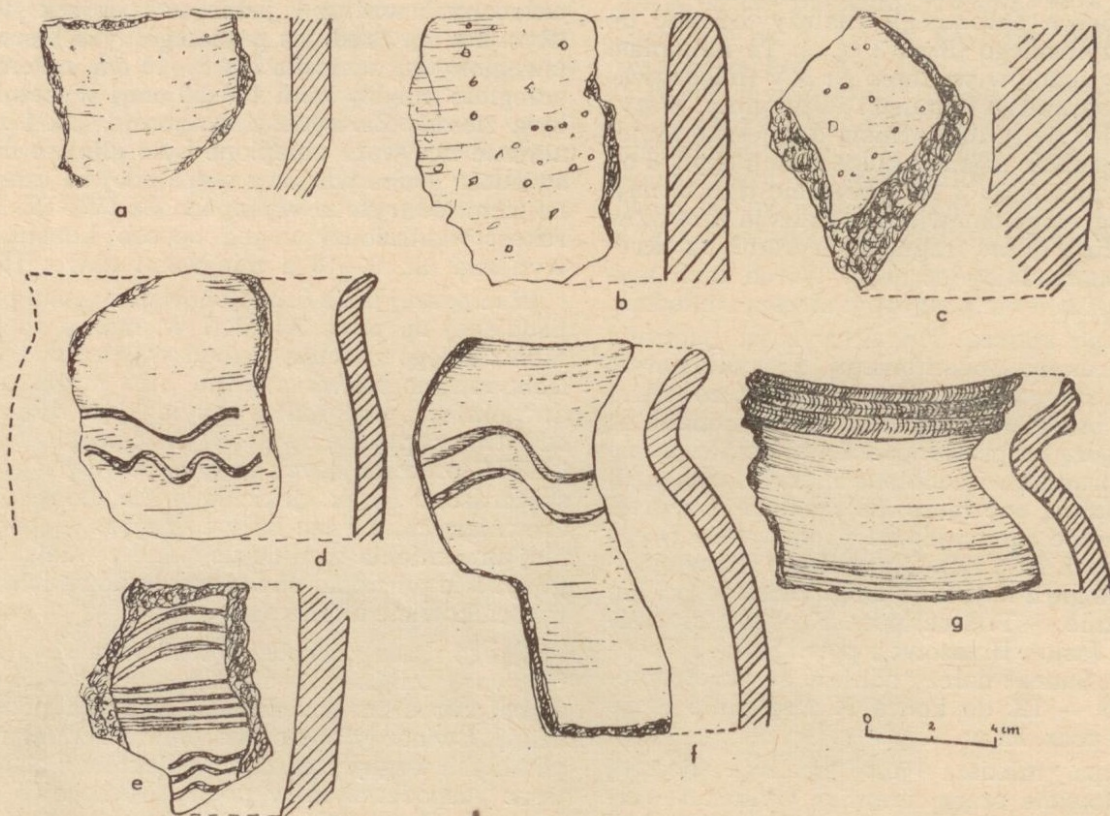
wszędzie występowała żółta glina z łupkiem kamiennym (flisz podkarpacki). Na pograniczu obydwu warstw znajdowały się niekiedy fragmenty ceramiki wczesnośredniowiecznej, a w wykopie Nr I znaleziono jeszcze podłużny kamień z poprzecznymi nacięciami („liczydło”?).

Na szczególną uwagę zasługuje wykop Nr IX o wym. 10 × 2 m przecinający wał zachodni grodu (Ryc. 2 a, b). Uchwycono w nim doskonałą stratyografię nawarstwień łącznie z resztkami konstrukcji wewnętrznej wału. Od góry na gł. 0—15 cm wystąpiła ciemnoszara ziemia (humus). Pod humusem po zewnętrznej stronie wału na 4—8 mb znajdowała się gruba warstwa silnie przepalanej ziemi z grudkami polepy, węgli drzewnych i kamieni. Miąższość jej wynosiła ok. 120 cm. Analogiczna warstwa spalenizny wystąpiła również po wewnętrznej stronie wału, której grubość dochodziła do 40 cm. Obydwie części spalenizny oddzielone były żółto-szarą ziemią, natomiast pod nimi znajdowały się dwie cienkie warstewki gliny koloru jasno-żółtego i bunatno-szarego. Na gł. 120—140 cm, na 1—4 mb. wystąpiła ciemna warstwa tłustej ziemi zawierająca dwie skorupy kultury łużyckiej. Ponadto na poziomie 60—80 cm odkrytych zostało sześć zwęglonych belek ułożonych równoległe wzdłuż wału i dwie biegnące w poprzek.

Odległość między poszczególnymi belkami wynosiła ok. 40—50 cm i wypełniona była ziemią, a średnica ich 8—15 cm (Ryc. 2 a, b). Są to resztki przekładkowej konstrukcji wału, która uległa spaleni, a następnie obsunęła się na

zbocze. Między wspomnianymi belkami odkryto fragmenty naczyńia wczesnośredniowiecznego z IX—XI w. Zupełnie podobną sytuację stwierdzono w południowym wale grodu w wykopie Nr IV, gdzie poza konstrukcją wystąpiła jeszcze duża ilość ceramiki wczesnośredniowiecznej w warstwie przylegającej do wału od strony wewnętrznej.

M i ę d z y w a l e I przebadano 10-ma wykopami, z których tylko jeden (wykop Nr XVIII) przeciął wał obronny podgrodzia, zaś pozostałe (Nr III, VIII i X—XVI) zlokalizowane zostały między wałami. Celem ich było uchwycenie ewentualnej warstwy kulturowej oraz stwierdzenie, w których partiach podgrodzia grupowało się osadnictwo wczesnośredniowieczne. I w tym wypadku w większości wykopów (Nr VIII i XII—XVI) stwierdzono analogiczną sytuację, jak na majdanie grodu, tzn. brak warstwy kulturowej. Zaraz pod humusem o miąższości ok. 25 cm znajdowała się żółta glina z łupkiem kamiennym zawierająca w swoim stropie ceramikę z okresu wczesnośredniowiecznego. Pozostałe wykopy, mianowicie wykop Nr III we wschodniej partii międzywału od strony Wisłoki i wykopy Nr X—XI przylegające bezpośrednio do wału obronnego wykazały istnienie warstwy kulturowej o grubości ok. 50—80 cm. Była to silnie czarna, tłusta ziemia z domieszką szczątków organicznych w postaci rozłożonych resztek roślinnych, zawierająca dużą ilość ceramiki wczesnośredniowiecznej, węgli drzewnych i kamieni piaszkowych. Grubość warstwy zmniejszała się w kierunku pół-



Ryc. 3. Przeczyca, pow. Jasło. Fragmenty ceramiki: a — kultury łużyckiej; b, c — z okresu rzymskiego; d, e, f, g — z okresu wczesnośredniowiecznego.



nocnym tzn. w miarę oddalania się od wału. W wykopie XVIII przecinającym wał obronny podgrodzia stwierdzono zupełnie inną stratygrafię, niż w wale grodu właściwego. Zaraz pod humusem wystąpiła żółta glina (nasyp) ciągnąca się aż do stopy wału, nie zawierająca żadnych śladów spalenizny ani też wewnętrznej konstrukcji drewnianej.

Domniemane między wale II pozostaje nadal kwestią sporną. W żadnym z czterech wykopów (Nr V, XVII i XIX—XX) założonych w tym rejonie, nie natrafiono na wyraźne ślady osadnictwa. Podobnie jak w kilku opisanych powyżej wykopach na pograniczu humusu i żółtej gliny występowała tylko ceramika wczesnośredniowieczna, ale bez jakichś charakterystycznych skupisk. Wykop Nr V przecinający domniemany wał podgrodzia II posiadał analogiczną stratygrafię do wykopu Nr XVIII przecinającego wał obronny podgrodzia I.

Po przeprowadzonej w sposób bardzo pobieżny analizie rozplanowania i stratygrafii poszczególnych wykopów, należy również wspomnieć o zabytkach ruchomych odkrytych w trakcie badań. Stanowi je prawie wyłącznie ceramika, która pochodzi z trzech różnych okresów chronologicznych. Najstarszą grupę tworzą dwa ułamki naczyń kultury łużyckiej (Ryc. 3 a), odkryte w warstwie pod konstrukcją wału wczesnośredniowiecznego w wykopie Nr IX. Obydwa wykonane zostały z tłustej gliny z małą domieszką piasku, na powierzchni zewnętrznej koloru brązowego a od wewnątrz czarne.

Drugą grupę stanowi osiem fragmentów naczyń, których chronologię należy odnieść do okresu rzymskiego (Ryc. 3 b, c). Te natomiast wystąpiły luźno w wykopie Nr XV (międzywale I) na pograniczu humusu i żółtej gliny. Wszystkie posiadają gruboziarnistą domieszkę mineralną, a grubość ścianek kilku z nich (Ryc. 3 c), dochodzi nawet do 3 cm. Wreszcie trzecią najlicniejszą grupę omawianego rodzaju zabytków reprezentują liczne fragmenty ceramiki z okresu wczesnośredniowiecznego. Wśród nich wyróżnić można dwie podgrupy: starszą i młodszą.

Podgrupę starszą charakteryzują naczynia o formie esowato-workowatej z wydłużonym brzuścem i łagodnie wychylonym na zewnątrz prostym brzegiem (Ryc. 3 d, f). Wykonane są ręcznie, górą najprawdopodobniej obtaczane na kole garncarskim i zdobione nieregularną linią falistą. Należą one raczej do rzadkości i występują głównie na majdanie grodu właściwego (wykop Nr I, IV i IX). Chronologię ich w oparciu o analogię z najbliższych grodzisk tego typu w Wietrznie — Bóbrce, pow. Krosno<sup>5</sup>, Trzcinicy, pow. Jasło<sup>6</sup>, Brzezowej, pow. Jasło<sup>7</sup> i Trepczy, pow. Sanok<sup>8</sup> należy odnieść do okresu plemiennego — IX do końca X względnie może nawet do pocz. XI w.

Podgrupa młodszą jest znacznie liczniej reprezentowana przez ceramikę wykonaną całkowicie na kole garncarskim. Przewodnią formę stanowi garnek esowaty z załomem brzuśca umieszczonym na 2/3 wysokości, stożkowato zwężający się ku dołowi. Dno płaskie, a brzeg wygięty na zewnątrz z krawędzią silnie profilo-

waną (Ryc. 3 g). Większość naczyń zdobiona jest ornamentem poziomych żłobków, pasmami linii falistych (Ryc. 3 e) oraz rzędami ukośnych nacięć u nasady szyjki. Ceramika tego typu datowana jest w Małopolsce na XI—XII w. Na grodzisku w Przeczycy występowała ona prawie we wszystkich wykopach, głównie na międzywale I i II.

Reasumując zreferowane pokrótce wyniki badań należy stwierdzić, że teren grodziska przeczycyckiego zamieszkiwany był już w czasach prahistorycznych. Pierwszymi mieszkańcami wzgórza była ludność kultury łużyckiej, o czym świadczy cienka warstwa kulturowa z dwoma skorupami odkryta w wykopie Nr IX. Istniała w tym czasie najprawdopodobniej osada otwarta i raczej krótkotrwała. O podobnym charakterze funkcjonowała również na wzgórzu grodziskowym osada w okresie rzymskim, której ślady w postaci ośmiu skorup stwierdzono w wykopie Nr XV.

Pierwsze umocnienia obronne wzniesione zostały dopiero w okresie wczesnośredniowiecznym. W założeniach ich wyróżnić można dwie fazy budowy: starszą — przypadającą na IX — X/XI w. i młodszą — z XI—XII w. W fazie starszej istniał na wzgórzu najprawdopodobniej gród pierścieniowaty z pojedynczą linią wałów obronnych o konstrukcji drewniano-ziemnej. Warstwa kulturowa z tego czasu nie zachowała się, jedynie w wykopie Nr IV odkryto jej zmyw z górnych partii grodziska. Wspomniany powyżej wał posiadał konstrukcję przekładkową, z której odkryta została jedna warstwa belek układanych wzdłuż i jedna w poprzek wału (Ryc. 2 a, b). Średnica poszczególnych bierwion (zwęglonych) wynosiła ok. 8—15 cm, natomiast odległość między nimi 40—50 cm i wypełniona była ziemią. Zarówno wewnętrzne, jak i zewnętrzne lico wału oblepione było gliną, o czym świadczą grube warstwy wypalanej na czerwono ziemi odkryte w wykopach Nr IV i IX. Szerokość wzniesionej w ten sposób konstrukcji wynosiła ok. 8—10 a miejscami nawet 15 m.

W młodszej fazie funkcjonowania grodu przypadającej na pocz. XI—XII w. mamy do czynienia z jego znaczną rozbudową przestrzenną. Dobudowano wówczas jedno, albo może nawet dwa obronne podgrodzia przylegające do grodu od strony południowej. W wykopach Nr V i XVIII przecinających wały obydwu podgrodzi stwierdzono brak jakiegokolwiek konstrukcji drewnianych, a więc były to najprawdopodobniej umocnienia ziemne usypane z miejscowej gliny. Nie wiadomo nawet czy budowa ich została całkowicie ukończona.

Z tego czasu pochodzi również warstwa kulturowa o miąższości ok. 50—80 cm odkryta w bezpośrednim sąsiedztwie wału na podgrodziu I. Świadczy ona o budowaniu domów mieszkalnych względnie innych obiektów o charakterze gospodarczym w pobliżu umocnień obronnych. Duża ilość ceramiki stanowiącej jej zawartość przemawia za stosunkowo licznym osadnictwem w tym okresie na grodzisku. Był to najprawdopodobniej gród może o charakterze gospodarczym pełniący rolę ważnego ośrodka



osadniczego, którego upadek datować należy na koniec XII względnie początek XIII stulecia. Przyczyną upadku nie był najazd zbrojny od zewnątrz (zupełny brak broni w wykopach), ale raczej pożar niszczący doszczętnie drewnianoziemną konstrukcję wału grodu, która później nie została już odbudowana.

#### PRZYPISY

<sup>1</sup> A. Żaki — Karpacka Stacja Archeologiczna w latach 1951—1955. Spr. Arch. t. V, Kraków 1959 r., s. 208. W artykule tym, a także w Karpacka ekspedycja archeologiczna w r. 1956, Spr. Arch. t. VII, Kraków 1959 r. s. 59—60 podaje grodzisko pod nazwą wsi Dęborzyn tenże, Z najdawniejszych dziejów Jasła i okolicy, (w) Studia z dziejów Jasła i powiatu Jasielskiego. Kraków 1964 r. s. 26, rys. 2.

<sup>2</sup> Fr. Kotula — Zameczysko czy grodzisko, Nowiny Rzeszowskie z dn. 18. III 1962.

<sup>3</sup> A. Kunysz — Sprawozdanie z badań archeologicznych, powierzchniowych i zwiadowczych w powiecie jasielskim w roku 1962 (w) Spraw. Rzesz. Ośrodka Arch. za rok 1962, Rzeszów 1962 r. s. 34—35 oraz

A. Kunysz, Grodzisko w Przeczycy, pow. Jasło, Wiad. Arch. t. XXX, Warszawa 1964, s. 181—182.

<sup>4</sup> Ze względu na wąskie ramy niniejszego sprawozdania nie zamieszczam dokładnego opisu poszczególnych wykopów, ale ograniczam się tylko do ich ogólnej charakterystyki zaznaczając równocześnie, że szczegółowe wyniki badań zostaną opublikowane w oddzielnym artykule.

<sup>5</sup> A. Żaki — Wietrznów — wczesnośredniowieczny gród graniczny w świetle badań 1952-53, Wiad. Arch. t. XXIV, z. 1, Warszawa 1957 r. s. 20.

<sup>6</sup> A. Kunysz — Osadnictwo wczesnośredniowieczne w górnym dorzeczu Wisłoki, Małopolskie Studia Historyczne, R. VI, z. 1—2, Kraków 1964 r. s. 14—19, tenże, Sprawozdanie z badań wykopaliskowych na grodzisku w Trzciniicy, pow. Jasło, Sprawozdanie Rzesz. Ośrodka Arch. za rok 1962, Rzeszów 1962, s. 21—24.

<sup>7</sup> J. Machnik, K. Godłowski — Grodzisko Walik w Brzezowej, pow. Jasło, ZOW. R. XXII, Poznań 1953 s. 207 i nast.

<sup>8</sup> T. Żurowski — Trepca grodzisko pod Sanokiem. Światowit, t. XXI, Warszawa 1955 r. s. 327, L. Gajewski — Drugie grodzisko wczesnośredniowieczne we wsi Trepca pow. Sanok. Acta Archaeologica Carpathica, t. I, z. 2, Kraków 1958 r. s. 233—238.

Piotr Kaczanowski

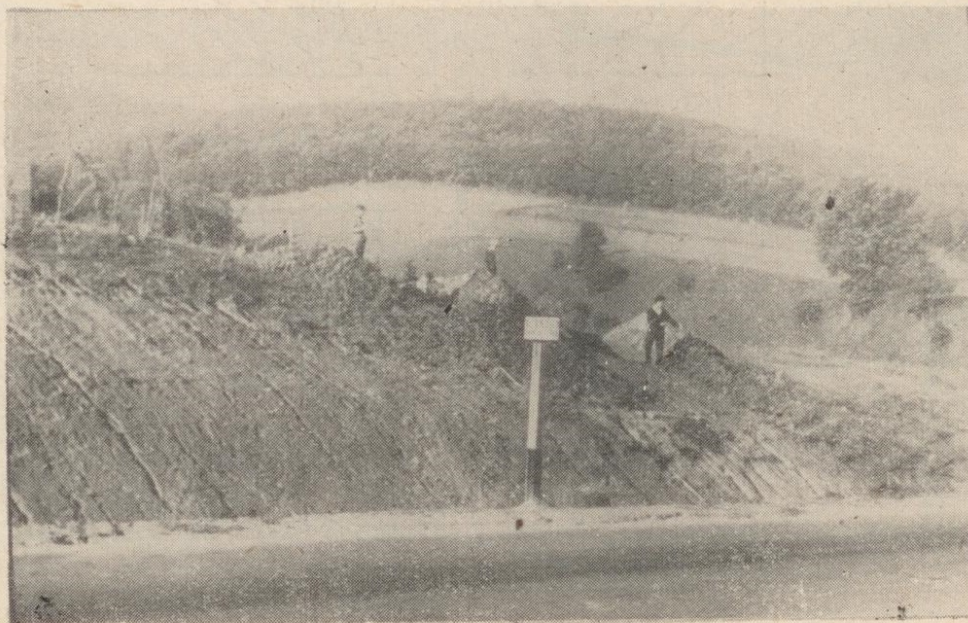
### Badania ratownicze przeprowadzone na stanowisku wczesnośredniowiecznym w Pralkowcach, pow. Przemyśl

We wrześniu 1965 r. przeprowadzono prace ratownicze na stanowisku wczesnośredniowiecznym w Pralkowcach, pow. Przemyśl. Badania prowadzone były z ramienia Wojewódzkiego Konserwatora Zabytków Archeologicznych w Rzeszowie. Prowadził je autor artykułu pod naukowym nadzorem dyrektora Muzeum w Przemyślu mgr A. Kunysza. Dokumentację rysunkową sporządził J. Jamski.

Badane stanowisko położone jest na cyplu prawobrzeżnej terasy Sanu, przy zachodnim krańcu wsi Pralkowce. Zostało ono częściowo zniszczone podczas budowy nowego odcinka drogi Przemyśl — Krasicyzn. Pracami objęto

część południowego pobrzeża szosy, przylegającego do łąki J. Mazura. Obszar ten stanowi część wzniesienia opadającego łagodnie ku zachodowi. Od strony północnej widoczny jest gwałtowny spad terenu powstały wskutek prac przy budowie drogi. Przebadano 9 wykopów o wymiarach 2,5 m × 2,5 m usytuowanych w linii wschód-zachód (Ryc. 1).

W części wschodniej terenu objętego badaniami (wykopy 1/65 i 4/65) natrafiono pod ciemnobrunatnym humusem grubości około 50 cm na czarno-szarą warstwę kulturową o miąższości około 40 cm. Opadała ona lekko w kierunku północno-zachodnim. Pod warstwą kulturową



Ryc. 1. Pralkowce, pow. Przemyśl. Widok badanej części stanowiska.