

1961 przy kościele Jezuickim i datować go można na XI — XIII wiek.

Przy okazji podjętych badań zwiadowczych przeprowadzono obserwację murów w piwnicach klasztoru i kościoła Franciszkanów, w poszukiwaniu starszych relikwów kamiennych. Wyniki tych obserwacji pozwalają przyjąć, że klasztor i kościół Franciszkanów posiadają mury z cegły i kamienia i są z wieku XVI — XVII.

Wywiady przeprowadzone na miejscu pozwoliły ustalić, że w roku 1964 podczas wykopów kanalizacyjnych w wewnętrznym dziedzińcu klasztornym, odkryto duże ilości gwoździ kowalskich oraz odpadki z kopyt końskich. W pobliżu tychże znaleziono mur kamienny. Odkrycie to należałoby wiązać z istnieniem w tym miejscu pracowni kowalskiej.

Istnieją bowiem dane źródłowe, które mówią, że po przybyciu do Przemyśla w roku 1235 Franciszkanów, miejscowy kowal Andrzej Seren oddał im swój dom murowany na zamieszkanie<sup>2</sup>). Franciszkanie później w tym miejscu wybudowali swój pierwszy kościół.

Badania nad tym niezmiernie interesującym zagadnieniem będą w przyszłości kontynuowane, umożliwi to być może zlokalizowanie i zba-

danie jednej z najstarszych budowli świeckich Przemyśla oraz warsztatu kowala z XIII wieku.

Podsumowując wyniki ostatnich badań archeologicznych na terenie miasta Przemyśla, można stwierdzić, że odkrycie osady garncarskiej<sup>2</sup> i inne spostrzeżenia z terenu miasta wzbogacają naszą znajomość dziejów Przemyśla z wieków XI — XIII. Wyniki badań na osadzie garncarskiej przy ul. Krasieńskiego pozwalają już w chwili obecnej wysunąć hipotezę, że przemyski ośrodek garncarski produkował naczynia również na wymianę. Identyczną bowiem ceramikę znaleziono podczas ostatnich badań w Krasicy, Przekopanej, co byłoby dowodem, że ludność okolicznych osad zaopatrywała się w naczynia w Przemyśle. Nie jest jeszcze wyjaśniona sprawa zbytu płytek posadzkowych. Zagadnienia te po dalszym przeprowadzeniu badań mogą dorzucić wiele materiałów do kontaktów handlowych i wymiany we wczesnym średniowieczu.

<sup>2</sup> Zachariasiewicz, *Vitae episcoporum premisliensium*, Vienne 1844 s. 6; K. Arłamowski, *Rozwój przetrzynny Przemyśla*, *Roczniki Dziejów Społeczno-Gospodarczych* t. XV, rok 1953, Poznań 1955 s. 169.

*Aleksandra Kwolek*

### Badania archeologiczne na terenie miasta Biecza w roku 1964

Badania archeologiczne na terenie miasta Biecza w roku 1964 związane były z pracami konserwatorskimi przy murach obronnych oraz innych budowlach zabytkowych. Badania, które trwały od 6. V. — 7. X. przeprowadzono z funduszy Wojewódzkiego Konserwatora Zabytków mgr J. Tura. W badaniach oprócz autorki sprawozdania wzięli udział: mgr Izabela Sitko, studenci Uniwersytetu Warszawskiego Roman Mucha, Sobhi Iskander oraz rysownicy A. Gruszczyński, G. Mazur, R. Mazur, B. Ślipiec. Badania architektoniczne murów przeprowadzał dr J. Bogdanowski, ratusza inż. St. Walczy i inż. St. Załubski.

#### *Teren za murem ogrodzenia kościoła*

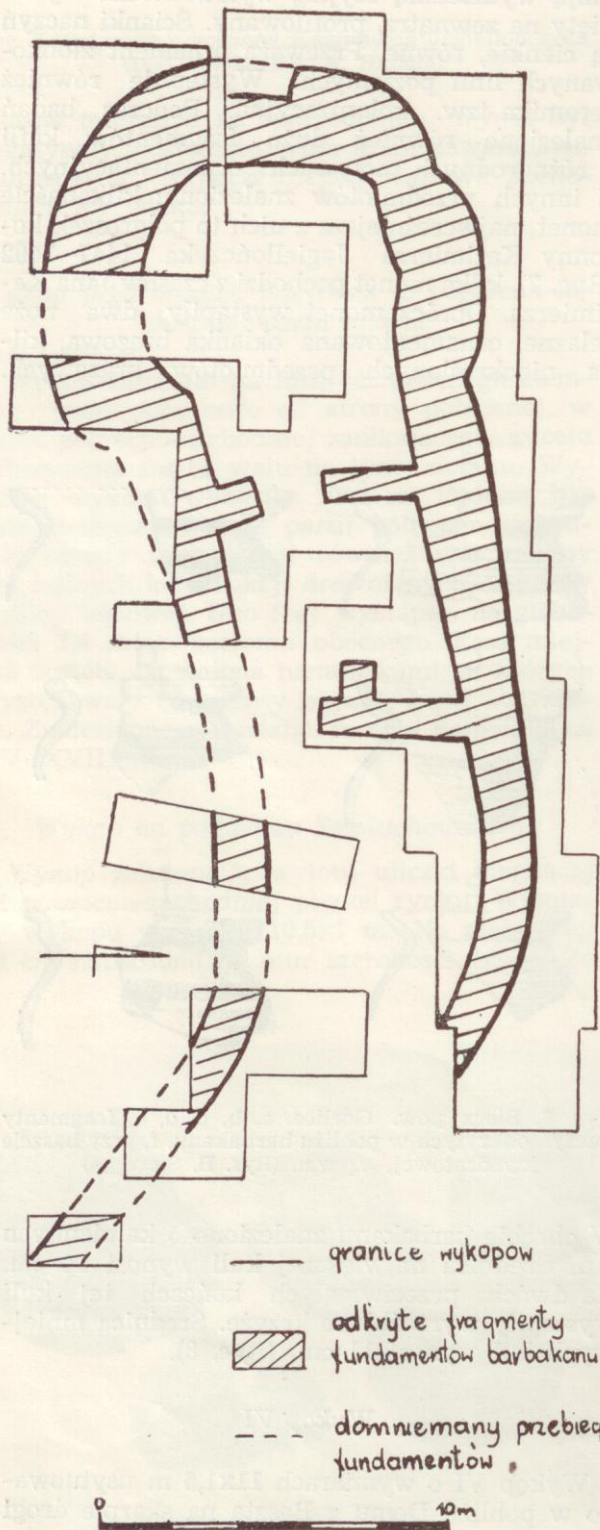
Badaniami objęto teren, gdzie według przypuszczeń opierających się na średniowiecznym sztychu Brauna, powinna znajdować się brama wjazdowa do miasta od strony zachodniej. Podczas badań odkryto fundamenty barbakanu, który w rzucie poziomym przedstawiał większą część koła. Z niego wychodziła długa szyja utworzona przez dwa mury obronne (Ryc. 1, 2). W trakcie terogorczych badań nie uchwycono miejsca, w którym szyja łączyła się z murami miejskimi. Fundamenty odkrytego barbakanu są dobrze zachowane od strony południowej i południowo zachodniej (Ryc. 3). W partii północnej i zachodniej są bardzo zniszczone. Średnica wnętrza barbakanu bieckiego wynosiła 7,5 m., grubość fundamentów 2.7 m. Wnętrze

barbakanu wyłożone było brukiem. Ciekawy jest fakt, że idąc w stronę wschodnią bruk bardzo wyraźnie podnosi się w górę. Fundamenty barbakanu wykonane były z kamienia z wkładkami cegły. Od strony południowej stępa fundamentów barbakanu wystąpiła na głębokości 3,5 m, od strony północnej przeważnie na głębokości 70 cm. Fakt ten tłumaczy bardzo wyraźny spadek terenu na tej przestrzeni, co uchwycono w profilach wykopów.

Po wewnętrznej stronie szyi przy barbakanie odkryto dwa poprzeczne mury, z których jeden północny wykonany był z kamienia z niewielkimi wkładkami cegły, zaś południowy z cegły z wkładkami kamienia. Szyję o szerokości od 5,5 do 6 m, długości 22 m stanowiły dwa równoległe biegnące do siebie mury (Ryc. 4). W 10 mb szyja skręcała bardzo wyraźnie w kierunku południowym. Grubość fundamentów szyi wynosiła średnio 1,5 m. Pod szyją w mb. 10—14 wystąpiło sklepienie, pod którym przebiegała fosa napełniona wodą. Ślady fosy odkryto w wykopie w odległości 22 m od północnego muru szyi (Ryc. 5). Dno fosy wystąpiło na głębokości 3,3 m od dzisiejszego poziomu. Na pewnym odcinku na głębokości 2,1 m wystąpiło skupisko fragmentów cegieł, ułożonych bardzo nieregularnie, szerokości 1,2 m, miąższości 0,85 m. Fosa w późniejszym czasie została zapełniona namuliskami i gruzem. Południowy fundament szyi podobnie jak fundament barbakanu w miejscu, gdzie nie występowała fosa był posadowiony głębiej niż fundament



północny. Stopa muru szyi od strony południowej wystąpiła na głębokości 3,7 m, od strony północnej na głębokości 0,8 m. W miejscu którejś biegła fosa, stopa fundamentów od strony zachodniej sklepienia wystąpiła na głęb. 2,75 m. Ciekawy jest fakt, że sklepienie muru nad fosą od strony zachodniej wystąpiło na tym sa-

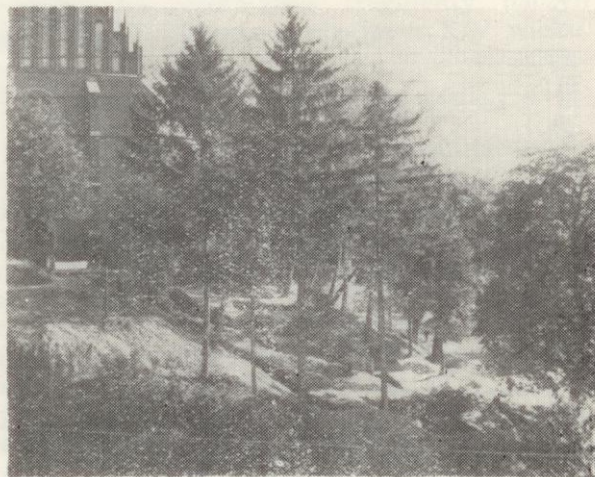


Ryc. 1. Biecz pow. Gorlice. Rzut poziomy odkrytego barbakanu



Ryc. 2. Ogólny widok odkrytych fundamentów barbakanu (Fot. A. Hadała)

mym poziomie co stopa fundamentów szyi, od strony wschodniej stopa fundamentu szyi wystąpiła o 0,6 m niżej. Fundament szyi wykonany był z kamienia z niewielkimi wkładkami cegieł. W odległości 2 m od fosy w kierunku zachodnim, wystąpił poprzeczny murek w stosunku do fundamentów szyi. Prawdopodobnie jest on związany z konstrukcją mostu zwodzonego. Odkryty barbakan jest w rzucie poziomym podobny do barbakanu krakowskiego<sup>1</sup>. Chronologię barbakanu bieckiego można prawdopodobnie określić na XVI wiek. W końcowej partii odsłoniętej części szyi odkryto fragmenty budowli wykonanej z cegły. Południowe fundamenty szyi wykorzystano jako fundamenty tej budowli, dowodem tego jest przylegające doń sklepienie piwnicy. Na głębokości 2,3 m odkryto posadzkę tej piwnicy. W odległości 7 m od południowego fundamentu szyi w kierunku południowym odsłonięto mur, którego funkcja nie jest do tej pory wyjaśniona. Przypuszczalnie może to być fragment fundamentów baszty, a występujący mur od strony wschodniej stanowi fragment fundamentów murów miejskich,



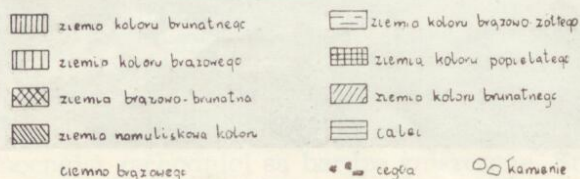
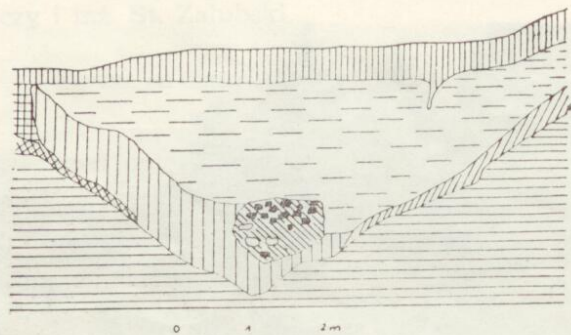
Ryc. 3. Widok na fragmenty fundamentów barbakanu od strony zachodniej (Fot. A. Hadała)





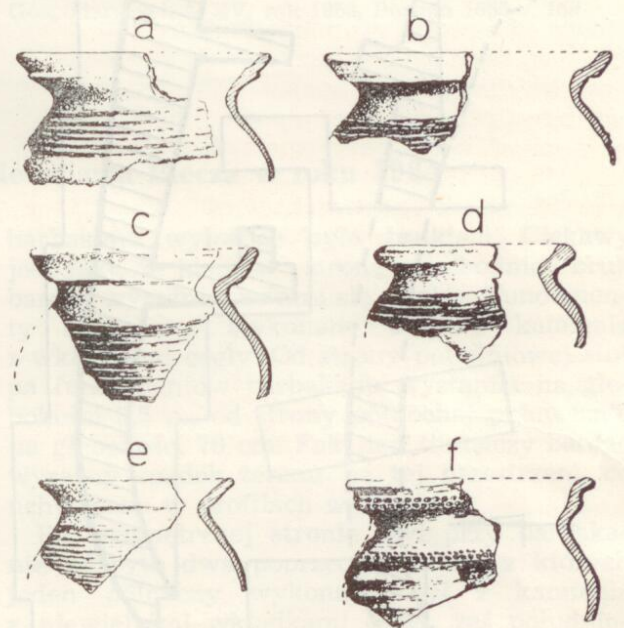
Ryc. 4 Fundament zachodni szyi barbakanu  
(Fot. A. Hadała)

albo też uchwycono narożnik murów miejskich na tym odcinku. W odległości 16,5 m od fundamentu północnego szyi odkryto prawdopodobnie fundamenty baszty. Ściana północna odkrytej baszty dochodzi do zachodniej ściany dzwonnicy, natomiast wschodnia przylega do muru ogrodzenia kościoła. Odkryta baszta miała kształt prawie kwadratowy o wymiarach 5,3x5,5 m. Grubość muru od strony północnej wynosiła 1,5 m, od strony zachodniej i południowej 1 m.



Ryc. 5. Profil poprzeczny fosy miejskiej

W pobliżu fundamentów odkrytego barbakanu zwłaszcza w jego partii południowej i środkowej odkryto kilka warstw kulturowych, w których występowały duże ilości fragmentów naczyń, kafli, kości zwierzęcych. Najwcześniejsze fragmenty naczyń można datować na XIV wiek (Ryc. 6 a, b, c, d, e). Są to naczynia toczone na kole garncarskim, wykonane z gliny przeważnie z domieszką drobnoziarnistego piasku, koloru czerwonego lub brunatnego, dobrze wypalone. Mają wydzieloną szyjkę, wylew mocno wywinięty na zewnątrz, profilowany. Ścianki naczyń są cienkie, równe. Przeważa ornament żłobkowanych linii poziomych. Występuje również ceramika tzw. kolonizacyjna. Podczas badań znaleziono również dużo fragmentów kafli o różnorodnych motywach ornamentacyjnych. Z innych przedmiotów znaleziono: kilkanaście monet, najwcześniejsza z nich to półgroszek koronny Kazimierza Jagiellończyka 1447–1492 (Ryc. 7), kilka monet pochodzi z czasów Jana Kazimierza. Oprócz monet wystąpiły dwa noże żelazne, ornamentowana okładka brązowa, kilka nieokreślonych przedmiotów brązowych.



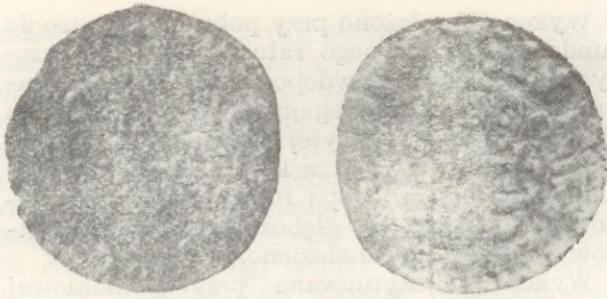
Ryc. 6. Biecz pow. Gorlice. a, b, c, d, e, fragmenty naczyń odkrytych w pobliżu barbakanu, f, przy baszcie kwadratowej, 1/4 w.n. (Rys. B. Sierżęga)

W obrębie barbakanu znaleziono 5 kamiennych kul. Średnica największej kuli wynosi 14 cm. Na dwóch przeciwległych końcach tej kuli wystąpiły wyrzeźbione krzyże. Średnica mniejszych kul wynosi 11 cm. (Ryc. 8).

#### Wykop VI

Wykop VI o wymiarach 11x1,5 m usytuowano w pobliżu Domu z Basztą na skarpie drogi do Gorlic, po stronie południowej. Wykop założono w celu uchwycenia kierunku przebiegu





Ryc. 7. Półgroszek koronny Kazimierza Jagiellończyka (1447—1492) (Fot. A. Hadała)

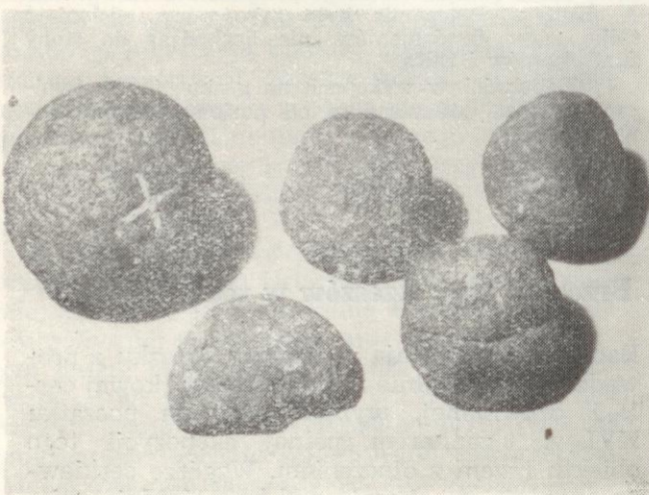
murów miejskich na tym odcinku. Wynik był negatywny, odsłonięto tylko kilka nawarstwień kulturowych. Najwcześniejsza warstwa pochodziła z XV wieku.

*Wykop przy murach miejskich w północno-zachodniej partii miasta*

Wykop założono na linii zachowanego ziemnego wału obronnego od strony północnej, w partii północno-zachodniej zanikającego, w celu uchwycenia fosy i wału na tym odcinku. Wymiary wykopu wynosiły 10x1 m. Podczas badań stwierdzono, że w partii północno-zachodniej miasta występował również wał ziemny bez żadnych konstrukcji drewnianych, usypany z gliny lessowej. Dno fosy wystąpiło na głębokości 2,4 m od poziomu obecnego. Fosa miejska została zapełniona namuliskami, w których występowały fragmenty naczyń, kości zwierzęce. Znalezione materiały można datować na XV—XVIII wiek.

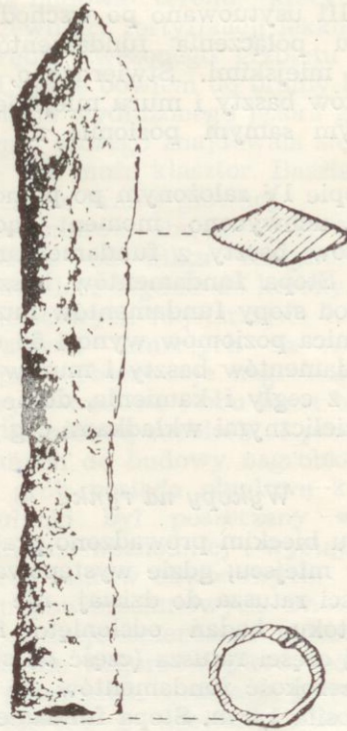
*Wykop na podwórzu Smoluchowskiego*

Wykop założono u wylotu uliczki biegnącej od północno-zachodniej pierzei rynku. Wymiary wykopu wynosiły 10,5x1 m. Na głębokości 50 cm natrafiono na mur szerokości 7,5 m. Ze



Ryc. 8. Kule kamienne znalezione w pobliżu barbakanu. (Fot. A. Hadała)

względu na brak miejsca założono tylko niewielki próbny wykop poprzeczny do wykopu I w kierunku zachodnim, który pozwolił ustalić, że odkryty mur stanowi fundament murów miejskich wraz z fundamentem przylegającej do niego od strony północnej baszty. Stopa fundamentu od strony północnej wykopu wystąpiła na głębokości 7,1 m. Fundament wykonany był



Ryc. 9. Biecz pow. Gorlice. Grot żelazny znaleziony w wykopie I przy baszcie kwadratowej, w.n. (Rys. B. Sierzęga)

z kamienia z niewielkimi wkładkami fragmentów cegieł. W wykopie uchwyciono kilka warstw, w których występowały w dużej ilości fragmenty naczyń, kafli, kości zwierzęcych. Na głębokości 3,55 m uchwyciono bruk występujący w odległości 15 cm od fundamentu północnego baszty. Najwcześniejsze fragmenty naczyń znalezione w wykopie pochodzą z XIV wieku.

*Wykop przy baszcie kwadratowej*

Przy baszcie kwadratowej znajdującej się w narożniku północno-wschodnim murów miejskich, założono 4 wykopy. Wykop I o wymiarach 10x1,5 m usytuowano z północnej strony baszty. W wykopie stwierdzono występowanie pięciu warstw, w których wystąpiły fragmenty naczyń, kafli, kości. Podczas badań znaleziono żelazny grot (Ryc. 9). W warstwie trzeciej zalegającej na głębokości 50 — 120 cm wystąpiła duża ilość fragmentów naczyń datowanych na XIV — XV wiek (Ryc. 6 f). Na głębokości 130 cm w profilu wschodnim natrafiono na szkielet ludzki. Stopa fundamentów baszty wystąpiła na głębokości 2,6 m.



W wykopie II założonym po wschodniej stronie wykopu I, odsłonięto dalszą część szkiele- tu ludzkiego oraz odkryto przyporę po zewnętrznej stronie baszty. Przypora miała kształt prostokąta zwężającego się w partii końcowej. Długość przypory wynosiła 2,3 m, szerokość od strony baszty 1,15 m, w partii końcowej 0,9 m. Fundament przypory wykonany był z kamienia łączonego zaprawą.

Wykop III usytuowano po wschodniej części w miejscu połączenia fundamentów baszty z murami miejskimi. Stwierdzono, że stopa fundamentów baszty i muru miejskiego wystąpiła na tym samym poziomie na głębokości 2,35 m.

W wykopie IV założonym po północnej stronie baszty, uchwycono moment łączenia się fundamentów baszty z fundamentami murów miejskich. Stopa fundamentów baszty wystąpiła niżej od stopy fundamentów murów miejskich. Różnica poziomów wynosi 55 cm. Górne partie fundamentów baszty i murów miejskich wykonano z cegły i kamienia, dolne zaś z kamienia z nielicznymi wkładkami cegły.

#### *Wykopy na rynku*

Na rynku bieckim prowadzono prace archeologiczne w miejscu, gdzie występowały fundamenty części ratusza do dzisiaj nie zachowanej<sup>2</sup>. W toku badań odsłonięto fundament wschodniej części ratusza (część od strony północnej). Szerokość fundamentów tej partii ratusza wynosiła 1,8 m. Stopa fundamentów wystąpiła na głębokości 2,5 m<sup>3</sup>. W fundamentach od strony wschodniej wystąpiły dwa okienka piwniczne oraz wnęka. Uchwycono również częściowo sklepienie piwnicy. W wykopie odsłonięto kilka warstw kulturowych, w których występowały w dużej ilości fragmenty naczyń, kafla, kości, datowane na XV — XX w. Na głębokości 2,5 m, na linii wnęki wystąpiło palenisko o miąższości 70 cm. W palenisku oprócz dużej ilości ceramiki, kości, znaleziono mienetkę z czasów Jana Kazimierza. W północno-zachodniej partii odsłoniętych fundamentów ratusza odkryto przyporę kształtu nieregularnego prostokąta o wymiarach 2x4 m. Stopa fundamentu przypory wystąpiła na głębokości 1,68 m. Fundament przypory wykonany był z kamienia warstwowanego.

*Tadeusz Żurowski*

### **Badania archeologiczne w Uluczu pow. Brzozów, woj. Rzeszów w roku 1964**

Na zlecenie Muzeum Budownictwa Ludowego w Sanoku zostały przeprowadzone badania wykopaliskowe w Uluczu pow. Brzozów w miesiącu lipcu 1964 r.

Zadaniem do rozwiązania było ustalenie jaki charakter posiadają istniejące resztki murów otaczających cmentarz i cerkiew położoną na wzgórzu dominującym nad doliną rzeki San.

Wykop IV założono przy południowej stronie fundamentów dawnego ratusza. Odsłonięto zarys fundamentu prawdopodobnie jakiegoś kramu, czy składu przylegającego jedną ścianą do ratusza. Długość odkrytej przybudówki wynosi 3,8 m, szerokość wnętrza 1,15 m. Szerokość fundamentów 0,8 m. Stopa fundamentów przybudówki wystąpiła na głębokości 0,6 m. Zabytków żadnych nie znaleziono.

Wykop V usytuowano przy południowej ścianie ratusza. W fundamentach ratusza odsłonięto zarys otworu. Być może jest to ślad dawnego wejścia. W wykopie nie wystąpiła warstwa kulturowa.

#### *Wykopy w piwnicach ratusza*

Wykop I w piwnicy IV założono przy zachodniej ścianie ratusza. Odsłonięto stopę fundamentów ratusza, która wystąpiła na głębokości 40 cm od poziomu piwnicy. W wykopie o kilku warstwach kulturowych, w większości występował gruz. Na głębokości 40 cm odkryto palenisko, które wchodziło pod fundament ratusza.

Na linii okienka piwnicy pod stopą fundamentową znaleziono garnek obłożony wokół kamieniami. Fragmenty naczyń i kafla występujące w wykopie datować można na XIV — XIX wiek.

Wykop II przebiegał wzdłuż ściany północnej i przez całą szerokość piwnicy IV oraz częściowo przez piwnicę nr II. Przy ścianie północnej odkryto mur szerokości 40—60 cm. Stopy muru nie znaleziono, ponieważ pracę uniemożliwiała stale napływająca woda. W piwnicy nr II odkryto mur pierwotnej ściany działowej ratusza bieckiego. W wykopie wystąpiły w dużej ilości fragmenty naczyń, kafla oraz kości zwierzęcych datowane na XV — XVIII wiek.

<sup>1</sup> Józef Muczkowski — Dawne warownie krakowskie. Rocznik krakowski. T. XIII. — Tablica XIII.

<sup>2</sup> Prace przy odsłanianiu fundamentów nieistniejącej partii ratusza bieckiego prowadził w 1958 r. mgr A. Kunysz. Prace nie były zakończone, odsłonięto tylko zarys fundamentów, nie dochodząc do stopy fundamentów i calca.

<sup>3</sup> Głębokości w wykopach na rynku i w piwnicach ratusza podawane są od poziomu obecnej powierzchni.