

Wyniki badań archeologicznych na osadzie wczesnośredniowiecznej w Krasieczynie pow. Przemyśl w roku 1964

W związku z podjętą restauracją zespołu architektonicznego w Krasieczynie, zaszła konieczność przeprowadzenia badań archeologiczno-architektonicznych w obrębie dziedzińca zamkowego. Badania trwały od 2 lipca do 15 października, finansowane były przez Głównego Konserwatora Zabytków w Rzeszowie mgra J. T u r a. W czasie badań zatrudniano średnio 30 pracowników fizycznych, studentów archeologii: Anna Przewoźnik z UMCS w Lublinie, Andrzej Koperski i Edward Pudełko z UJ w Krakowie. Z dużą pomocą w sprawnym przeprowadzeniu badań przyszło Państwowe Muzeum Archeologiczne w Warszawie, z dyrektorem prof. dr Z. Rajewskim, który osobiście kilkakrotnie przebywał w Krasieczynie. Poza tym w czasie badań współpracowali na wykopaliskach pracownicy PMA: mgr Barbara Zawadzka, dr J. Kowalczyk, konserwator Kazimierz Kuc oraz fotograf T. Biniewski. Wszystkim w/w osobom składam tą drogą serdeczne podziękowanie za współpracę i pomoc w przeprowadzeniu badań. Badania w Krasieczynie wizytował prof. dr Rudolf Jamka z UJ w Krakowie, prof. dr W. Kočka z Uniwersytetu im. A. Mickiewicza w Poznaniu i wielu innych archeologów z terenu kraju. Stałym współpracownikiem z zakresu architektury był dr arch. Józef Frazik z Politechniki Krakowskiej. Wielkie zainteresowanie dla badań przejawiał dyr. Antoni Duda — Dziewierz pełnomocnik Rządu do spraw odbudowy i restauracji Krasieczyna.

W czasie badań wykopaliskowych przekopano obszar na dziedzińcu o powierzchni 599 m² oraz 64 m² na zewnątrz dziedzińca w fosie zamkowej. W wyniku wykopalisk odkryto w obrębie dziedzińca: 4 obiekty z okresu rzymskiego stanowiące część osady (zobacz Sprawozdanie z badań A. Przewoźnik) oraz 6 obiektów z wczesnego średniowiecza (XI—XIII wiek) (Ryc. 1). W trakcie badań uzyskano wiele materiałów późnośredniowiecznych i nowożytnych. W zakresie badań architektonicznych poczyniono ciekawe odkrycia przy krużganku kurtyny południowej i zachodniej, stwierdzając występowanie fundamentów po okrągłych filarach starszego dziedzińca arkadowego.

W niniejszym sprawozdaniu chcielibyśmy głównie omówić wyniki badań nad obiektami

wczesnego średniowiecza. W świetle dotychczasowych badań można stwierdzić, że koncentracja obiektów występuje w partii południowo-wschodniej dziedzińca (Ar 19, 20, 26, 27). W tym miejscu stwierdzono, że terasa nadszań-



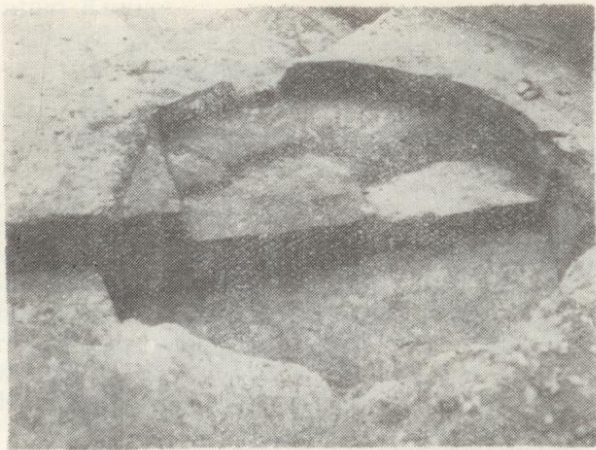
Ryc. 1. Krasieczyn — Zamek. Zdjęcie z wykopami archeologicznymi. (Fot. T. Biniewski)

ska nieznacznie się podnosiła, opadała natomiast w kierunku zachodnim, gdzie przepływał San.

Obiekty wczesnośredniowieczne w większości posiadały w rzucie poziomym zarys okrągły lub owalny (Nr 2, 4, 5, 7, 9, 11) oraz podłużny zbliżony do prostokąta (Nr 3, 8, 10). Rozmiary obiektów były następujące:

Nr 2 okrągła jama (Ar 20/B) o średnicy 140 cm. Zagłębiona była na 40 cm. Wnętrze jamy wypełnione było ziemią intensywnie czarną, z zabytków wystąpiła ceramika, grudki węgla drzewnych, polepy (Ryc. 2).

Nr 3 (Ar 20/B i 27/D) posiadała wymiary dł. 380 cm, szer. 145 cm i głęb. około 50 cm. Została uszkodzona przez wkopy kana-



Ryc. 2. Krasieczyn pow. Przemyśl. Zdjęcie wyeksplorowanej jamy Nr 2. (Fot. T. Biniewski)

lizacyjne nowożytnie. Z materiału znalezione jedynie drobne ułamki ceramiki.

Nr 4 (Ar 26/C i 27/D) posiadała zarys 140 cm długi i 120 cm szeroki. Głębokość jej wynosiła 20 cm. Wystąpiły w wypełnisku jamy; grudki polepy, węgli drzewnych i ułamki naczyń glinianych.

Nr 5 (Ar 27/D) posiadała wymiary dł. 160 cm, szer. 120 cm, głęb. 20 cm. W wypełnisku fragmenty naczyń i grudki polepy.

Nr 7 (Ar 16/ABCD) należy zaliczyć do jednej z najciekawszych. Posiadała zarys zbliżony do prostokąta o wymiarach dł. 240 cm, szer.

160 cm, głęb. 110 cm. Po przecięciu jej profilem okazało się, że była to jama zasobowa o gruszkowatym prawie dnie. W jej wnętrzu znaleziono dość duże ilości materiału ceramicznego, drobnych węgli drzewnych i grudek polepy.

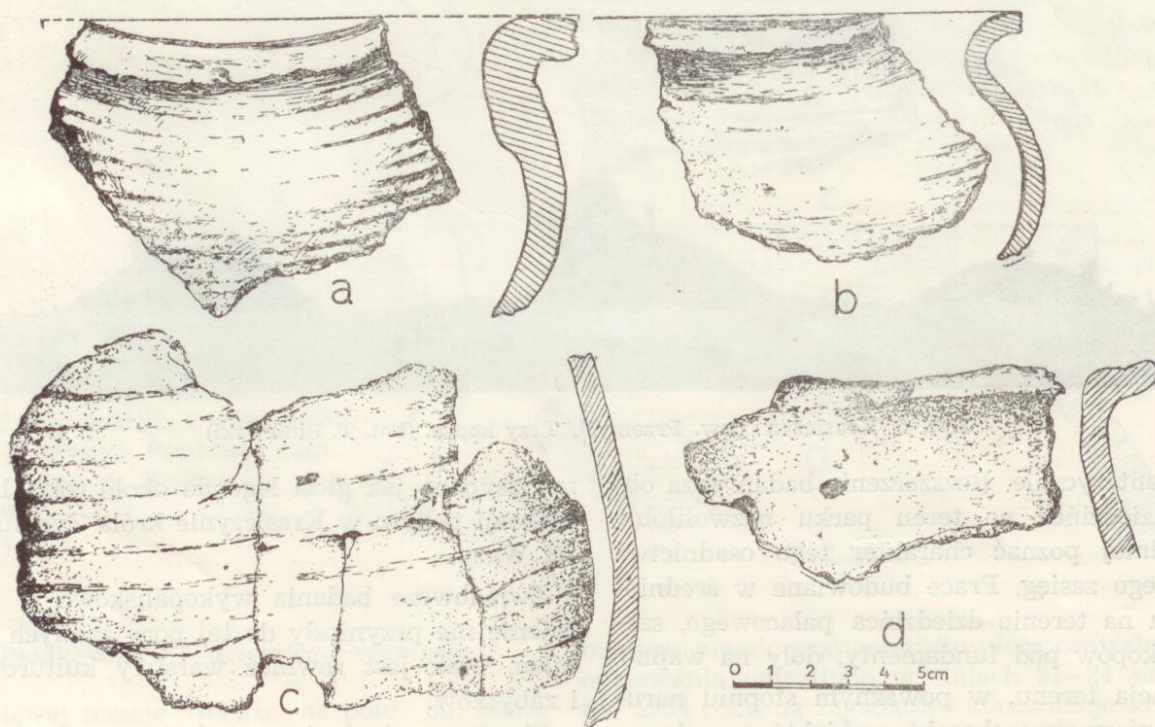
Nr 8 (Ar 26/AC) zarysowała się jako bardzo wydłużona jama zakończona okrągłą drugą jamą. Posiadała wymiary dł. 520 cm, szer. 140 cm, głęb. do 100 cm. Wewnątrz niej stwierdzono występowanie ułamków naczyń, duże ilości kamieni, kładzionych jak gdyby warstwami. Nie jest wykluczone, że jej przeznaczenie było produkcyjne lub usługowe (łaźnia?).

Nr 9 (Ar 26/C) o rzucie przybliżonym do dwu kóelek przypominających ósemkę. Posiadała wymiary dł. 220 cm, szer. 100 cm, głęb. 20–40 cm. Materiał w drobnych ilościach, głównie ceramika, polepa, kości zwierzęce.

Nr 10 (Ar 26/C) o zarysie prostokąta: dł. 300 cm, największa szerokość 160 cm, głęb. 120 cm. Wewnątrz znaleziono drobne ułamki naczyń, grudki węgli drzewnych i kości zwierzęce (Ryc. 3a, b).

Nr 11 (Ar 26/C) Jama posiadała rzut zbliżony do owalu o średnicy 120 cm i głębokości 70 cm. Drobne ułamki skorup, kości zwierzęce, grudki polepy.

Nr 13 (Ar 16/C) Ze względu na to, że jama jedynie fragmentarycznie została odkryta, dal-



Ryc. 3. Krasieczyn pow. Przemyśl. Materiały ceramiczne z wczesnego średniowiecza: a, b. Fragmenty naczyń z obiektu 10; c-d, Fragmenty naczyń z wykopu I dz. J. (Rys. A. Kunysz)

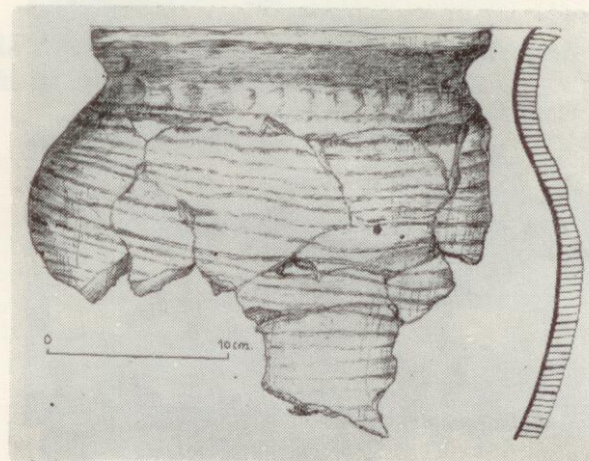
sza jej partia wchodziła pod bruk dziedzińca, którego nie chcieliśmy zdejmować, nie eksplorowano jej.

Materiał ceramiczny znaleziony w jamach reprezentuje jeden typ, są to naczynia toczone na kole garncarskim cienkościennie, najczęściej jajowate, zdobione na powierzchni linią żłobków biegnących wokół naczynia (Ryc. 3c, d; 4). Materiału ceramicznego jest dość dużo, w jednym przypadku na dnie naczynia stwierdzono znak garncarski. Do tej pory nie znaleziono żadnych przedmiotów metalowych.

Odnosnie przeznaczenia obiektów można stwierdzić, że część z nich mogła spełniać rolę obiektów mieszkalnych, część zaś były to jamy zasobowe. W kilku jamach stwierdzono występowanie większej ilości przepalonych kamieni, świadczących o istnieniu w nich palenisk.

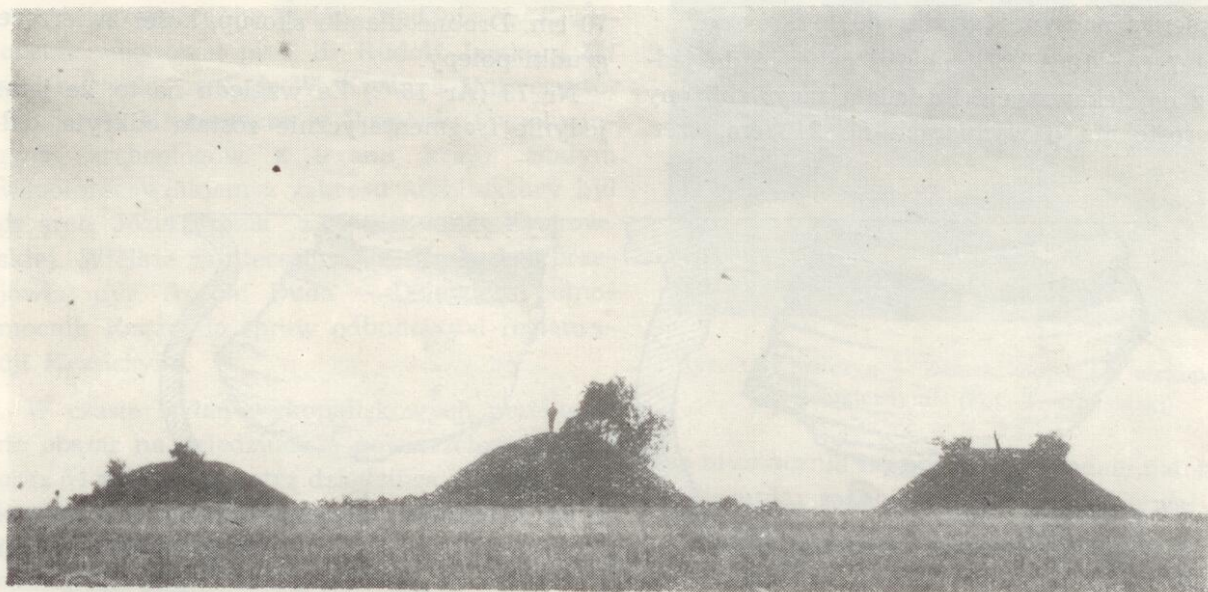
Położenie osady wczesnośredniowiecznej tuż nad brzegiem Sanu, dowodzi, że zajęcia takie jak rybołówstwo prawdopodobnie były uprawiane przez mieszkańców osady.

O rozplanowaniu osady w Krasieczynie nic na razie nie możemy powiedzieć, gdyż znamy ją



Ryc. 4. Krasieczyn pow. Przemyśl. Fragm. naczynia wczesnośredniowiecznego. (Rys. A. Kunysz)

ostatnich badań posiadamy poza Przemyślem drugie stanowisko wczesnośredniowieczne z środkowego dorzecza Sanu, o którym możemy coś więcej powiedzieć. Trzeba tutaj nadmienić, że w Krasieczynie w odległości około 800 m od badanej osady wczesnośredniowiecznej znajdują się trzy zagadkowe kopce (Ryc. 5) rzeko-



Ryc. 5. Krasieczyn pow. Przemyśl. Trzy kopce. (Fot. T. Biniewski)

fragmentarycznie. Rozszerzenie badań poza obręb dziedzińca na teren parku pozwoliłoby dokładniej poznać charakter tego osadnictwa oraz jego zasięg. Prace budowlane w średniowieczu na terenie dziedzińca pałacowego, szereg wkopów pod fundamenty, doły na wapno, niwelacja terenu, w poważnym stopniu naruszyły pierwotny charakter obiektów z okresu wczesnośredniowiecznego.

Reasumując trzeba stwierdzić, że w świetle

mo usypane jak głosi legenda około roku 1608 z okazji pobytu w Krasieczynie króla Zygmunta III Wazy.

Zwiadowcze badania wykopaliskowe w ich rejonie nie przyniosły do tej pory żadnych ustaleń, brak jest również warstwy kulturowej i zabytków.

Planowane badania w roku przyszłym nad zespołem w Krasieczynie być może pozwolą wyjaśnić szereg spornych i niejasnych problemów.