

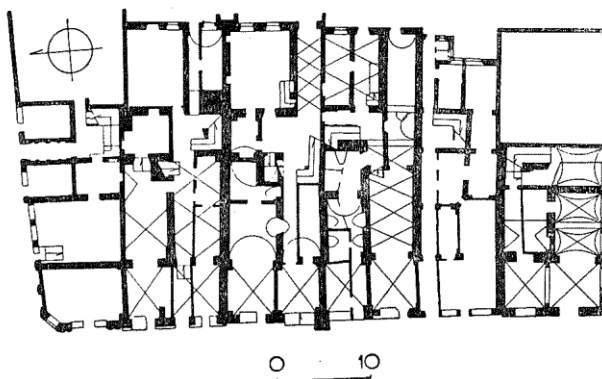
Badania architektoniczne kamienicy w Rynku 11 w Przemyślu (Z badań terenowych nad zabytkowymi kamienicami Przemyśla)

I

Badany obiekt stanowi część zwartej, niegdyś podcieniowej zabudowy wschodniej pierzei rynku. Kamienica owa, choć od czasu do czasu budziła zainteresowanie historyków i konserwatorów¹, nie posiada dotąd monografii, ani studium historyczno-architektonicznego. Zresztą, rzecz ma się tak samo z innymi domami Przemyśla, a braków tych nie są w stanie zrekomensować dane zawarte w pracy Gustawa Krupińskiego², ani ogólne i hipotetyczne, choć często wnikliwie zdania Stanisława Żaryna³.

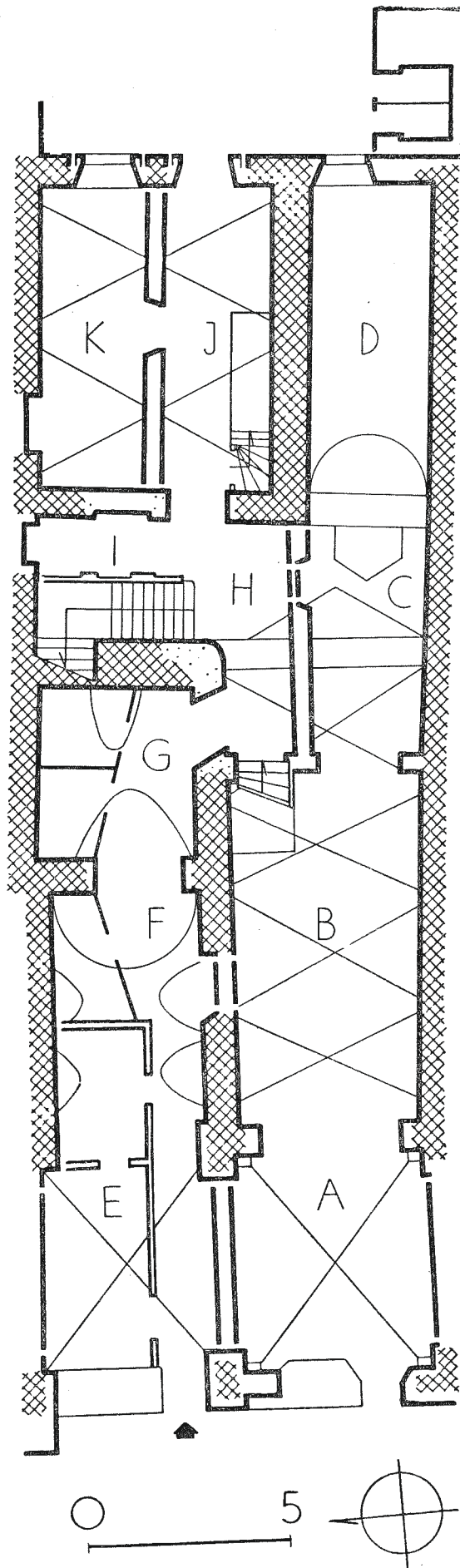
Według Krupińskiego kamienica z początku XVI wieku była własnością Szosnickiego, który jednak na skutek długów sprzedał ją Janowi Brzegowi, członkowi rodziny wymienianej w aktach miejskich także jako Brzękowie, Brzykowie i posiadającej w rynku w XVI stuleciu jeszcze dwa inne domy⁴, m. in. pod nr 7. Następnie stanowiła własność Jana Helcnera, potem Maternów, od których drogą spadku przeszła do rąk konwentu OO. Dominikanów. W połowie wieku XVIII realność od Dominikanów kupili Białobrzescy, rodzina szlachecka osiadła w Ziemi Przemyskiej. W ich władaniu pozostawała jeszcze przez parę lat XIX wieku⁵. Obecnie prawie cały obiekt użytkowany jest na cele mieszkalne; wyjątek stanowi znaczna część parteru, zajęta przez dwie jednostki handlowe.

W roku 1966 MPRB w Przemyślu rozpoczęło na zlecenie Wydziału Gospodarki Komunalnej i Miejskiej Prezydium MRN, remont, który trwa do chwili obecnej. W związku z tym przeprowadzono na prośbę Powiatowego Konserwatora Zabytków w Przemyślu od stycznia 1967 do marca 1968 roku referowane niżej terenowe badania historyczno-architektoniczne, które na wielu odcinkach miały charakter bardzo podobny do ratowniczych badań archeologicznych.



Ryc. 1. PRZEMYŚL m. pow. Rzut parteru kamienicy we wschodniej pierzei rynku.

Rys. R. Frazikowa



Kamienica jest obiektem podpiwniczonym, dwupiętrowym, z poddaszem mieszkalnym, urządzonym od strony rynku. Zbudowana została na planie prostokąta o wymiarach około 10,50 m × 31,00 m, przy czym ścianę frontową tworzy jeden z boków krótszych, orientowany na zachód. W planie parteru można obecnie wyodrębnić dwa funkcjonalnie od siebie odizolowane pasy, ciągnące się wzdłuż całego budynku (por. plan parteru; Ryc. 2).

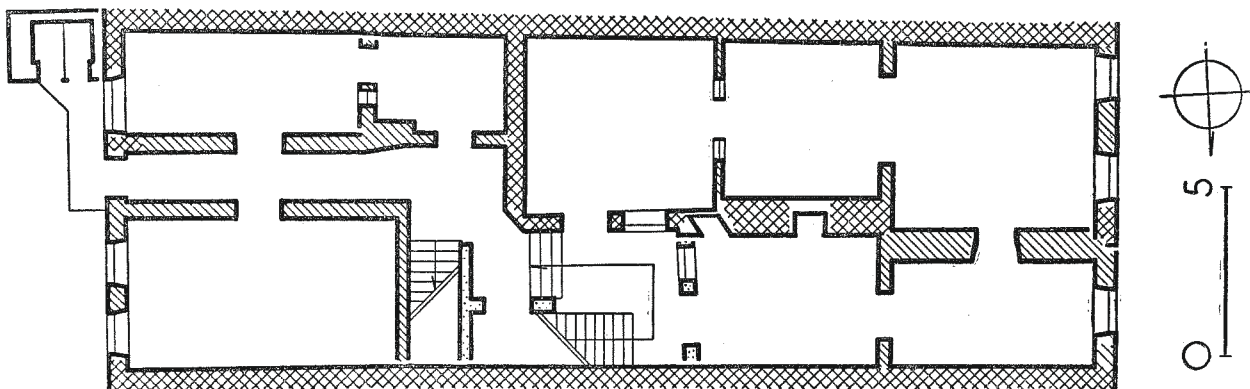
Pas południowy (od strony sąsiada oznaczonego nr 12) zaczyna się niemal kwadratowym pomieszczeniem przekrytym sklepieniem krzyżowym (A), stąd poprzez dużą arkadę jest przejście do następnego, znacznie głębszego i przekrytego sklepieniem kolebkowo-krzyżowym (B). Oba opisane wnętrza, zresztą słabo od siebie wyodrębnione, zajmują zarówno połowę szerokości jak i głębokości kamienicy. Dwie pozostałe lokalności są znacznie węższe. Trzecia, stosunkowo krótka, posiada sklepienie podzielone gurtem na dwie części (C). Część sklepienia leżąca od zachodu jest dalszym przedłużeniem sklepienia kolebkowo-krzyżowego sali „B”, natomiast wschodnia część sklepienia jest kolebką założoną poprzecznie w stosunku do całej kamienicy. Obok owych nieregularności, które wskazują na daleko idącą w tym miejscu zmianę pierwotnego planu, na uwagę zasługują: w ścianie północnej wnęka po zamurowanych drzwiach oraz zamurowane drzwi znajdujące się w lunecie ściany wschodniej, ponad przejściem do lokalności czwartej, która jest od poprzednich o połowę niższa, kryta sklepieniem kolebkowym i oświetlona od podwórza niedużym oknem (D).

Pas północny jest bardziej rozczłonkowany, niż południowy. Pierwsze pomieszczenie frontowe jest identyczne, jak pierwsze w pasie południowym (E). Podzielone zostało tylko wzdłuż cienką ścianką na sklepik i sionkę wejściową. W ścianie południowej znajduje się zamurowana obecnie, półkolista arkada. Salka druga, nieco głębsza, kryta sklepieniem kolebkowym z lunetami, podzielona cienką ścianką stanowi przedłużenie sklepu i sionki (F). W ścianie południowej widoczna jest wnęka po zamurowanych drzwiach, wiodących do drugiej sali (B) pasa południowego. W ścianie wschodniej niska, półkolista arkada umożliwia przejście do trzeciej, ciemnej lokalności, założonej prawie na rzucie kwadratu, krytej sklepieniem kolebkowym z lunetami (C). Oś sklepienia jest założona poprzecznie w stosunku do całej kamienicy.

Wszystkie trzy opisane dotąd pomieszczenia, stanowiące obecnie przede wszystkim ciąg komunikacyjny, zajmują niemal połowę szerokości kamienicy, a kończą się w głębi, tam, gdzie w pasie południowym gurt dzieli na dwie części sklepienie trzeciej lokalności. Lokalność

Ryc. 2. PRZEMYSŁ m. pow. Rynek 11. Analityczny rzut parteru kamienicy.

Rys. R. Frazikowa



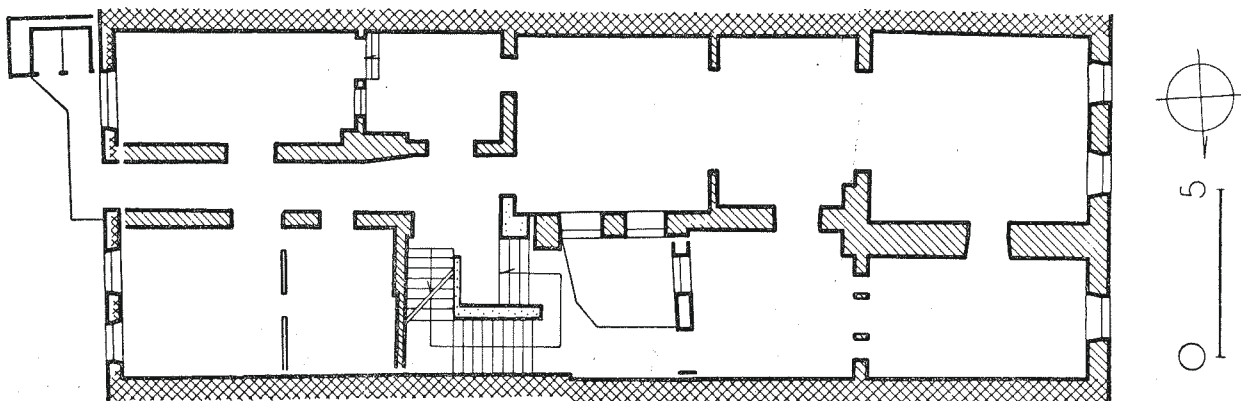
Ryc. 3. PRZEMYŚL m. pow. Rynek 11. Analityczny rzut I piętra.

Rys. R. Frazikowa

czwarta (H) założona jest na planie dużej litery „L”. Zachodnie ramię tego wnętrza wciśnięte między trzecie pomieszczenie ciągu północnego (G), a drugie (B) i trzecie (C) pomieszczenie ciągu południowego posiada sklepienie wydzielone gurtem. Jest ono częścią sklepienia kryjącego również drugą salę w pasie południowym (B) a także część zachodnią tamże leżącej lokalności trzeciej (C). Tu w ścianie zachodniej znajduje się wejście do piwnicy, zaś w ścianie południowej ukośnie wycięty otwór wiodący do obecnej, frontowej sieni. Południowe ramię jest obszerniejsze. Kolebkowe sklepienie stanowi przedłużenie wschodniej części sklepienia kryjącego trzecie wnętrza w pasie południowym. Tu znajduje się pierwszy bieg klatki schodowej, założony prostopadłe do osi całej kamienicy; drugi usytuowany jest prostopadłe do pierwszego, wzdłuż muru granicznego z sąsiadem oznaczonym nr 10, i wchodzi już nad sklepienie trzeciego pomieszczenia (G). Obok pierwszego biegu leży mała, wąska komórka (I). Trakt ostatni, równy w swej długości ostatniemu traktowi ciągu południowego, składa się z dwu pomieszczeń, posiadających prawie tę samą szerokość: z tylnej sieni usytuowanej na osi budynku (J) oraz z salki (K), do której jest wejście z sieni. Stąd również po schodkach jest dostęp do lokalności, będącej rodzajem antresoli, leżącej nad pomieszczeniem

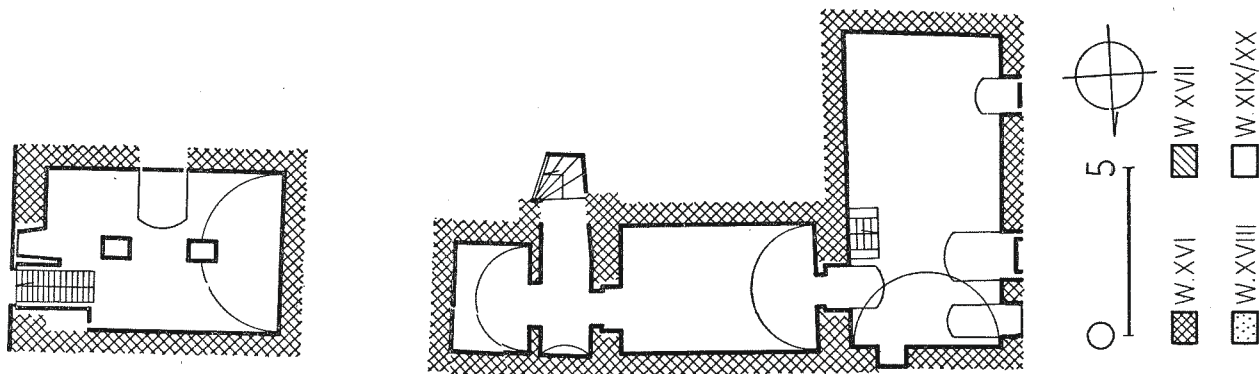
ostatnim ciągu południowego (D) i wypełniającej różnicę wysokościową istniejącą między nim a podłogą I piętra. Oba pomieszczenia, sieni i salka (J, K), kryte są wspólnym, bardzo monumentalnym sklepieniem kolebkowo-krzyżowym.

Oba piętra są identyczne (por. plany, Ryc. 3 i 4), oba w efekcie posiadają od frontu po dwa mieszkania; od południa trzyizbowe o salach umieszczonych w amfiladzie, od północy dwuizbowe. Od podwórza istnieją również po dwa mieszkania: kuchnia i pokój od południa oraz jedna izba od północy. Między obu lokalnościami biegnie wąski korytarzyk, którym jest dojście na drewniany balkon, a stąd do ustępów, dostawianych w formie oddzielnego pionu do południowo-wschodniego narożnika kamienicy. Wszystkie wnętrza są kryte sufitami i nie posiadają żadnych cech stylowych. Ponadto warto zaznaczyć, że począwszy od I piętra klatka schodowa jest oświetlona przez świetlik ustawiony z boku, usytuowany nad trzecim pomieszczeniem ciągu północnego. Stopnice schodów i balustrady wykonane są z drewna. Ostatnie posiadają formy ludowe. Koszowe arkady klatki schodowej wskazują na około połowę XVIII wieku, jako na czas jej powstania. Na I piętrze w południowo-wschodnim mieszkaniu zachowały się mocno zniszczone, empirowe drzwi.



Ryc. 4. PRZEMYŚL m. pow. Rynek 11. Analityczny rzut II piętra.

Rys. R. Frazikowa



Ryc. 5. PRZEMYŚL m. pow. Rynek 11. Analityczny rzut piwnic.

Rys. R. Frazikowa

Porównując rzut parteru z rzutem I piętra (por. plany) i analizując grubość ścian, stwierdzić można, że ściany wzdłużne, oddzielające od siebie oba ciągi, pokrywają się wzajemnie, podobnie jak większość ścian poprzecznych, natomiast nie można tego powiedzieć o wszystkich, bez wyjątku, bowiem niektóre z nich spoczywają bądź to na gurtach, bądź to bezpośrednio na sklepieniach.

Budynek posiada dwie kondygnacje piwnic. Górna kondygnacja podpiwnicza cały podcień oraz północny ciąg kamienicy z wyjątkiem części założonej na rzucie litery „L”; tu, podobnie jak pod ciągiem południowym, nie ma piwnic. Wszystkie lokalności kryte są sklepieniami ko-

lebkowymi (por. Ryc. 5). Do piwnicy położonej pod tylną częścią budynku prowadzi oddzielne wejście z podwórza. Sklepienie jej podparte jest dwoma graniastymi filarami, niosącymi działową ścianę parteru. W piwnicy pod dawnym podcieniem znajduje się zamurowane wejście do korytarza wiodącego niegdyś pod rynek oraz zejście po schodkach do dwu piwnic dolnych, z których jedna została prawie doszczętnie zasypana druga zaś stanowi zespół nieregularnego korytarzyka i paru niskich i małych komór. Tu ścianki przebiegają niezależnie od ścian kondygnacji wyższej.

Obie elewacje pozbawione są w zasadzie cech stylowych, obie tynkowane, dwukondygnacyjne, z płaskim pasem atyki. Fasada frontowa w parterze posiada dwa okna wystawowe z wejściami, z których północne prowadzi również do sieni. Obie górne kondygnacje są trzyosiowe, o wysokich, prostokątnych oknach. Rozstaw okien przypomina układ: jedno okno oddzielone i dwa zbliżone. Posiadają one płaskie podokienniki oraz wklęsłe, nieprofilowane opaski wykonane w tynku. Ponad gzymsiem wieńczącym wznosi się pas atyki przeparty dołem trzema niskimi a długimi otworami, zamkniętymi górną łukiem odcinkowym. Służą one do odprowadzenia wody z zachodniej połaci dachu do rynny. Ponad każdym z nich znajduje się po 6 niedużych, eliptycznych otworów. Atykę wieńczy również profilowany gzyms (Ryc. 6).

Elewacja od strony podwórza, z pionem dobudowanych ustępów i resztkami ściany oficyny od sąsiada oznaczonego nr 12, z zadaszonymi, drewnianymi balkonami ciągnącymi się od połowy kamienicy w kierunku ustępów, — w parterze jest trzyosiowa, na piętrach czterososiowa. Oś środkową w parterze stanowią drzwi wiodące do sieni, północną jedno okno, południową dwa umieszczone jedno nad drugim; z tych górne oświetla „antresole”. Na piętrach obok ustępów znajdują się: po jednym dużym tzw. „weneckim” oknie, następnie oszklone drzwi wiodące z korytarzyków na balkony, a w drugiej połowie, pozbawionej balkonów, po dwa wąskie prostokątne okna. Całość wieńczy gzyms i niemal identyczna, jak w fasadzie frontowej atyka (Ryc. 7). Kamienica



Ryc. 6. PRZEMYŚL m. pow. Rynek 11. Fasada kamienicy podczas badań w grudniu 1967 roku.

Fot. M. Ziębińska



Ryc. 7. PRZEMYŚL m. pow. Rynek 11. Wschodnia elewacja kamienicy. Stan w lutym 1967 roku.

Fot. J. T. Frazik

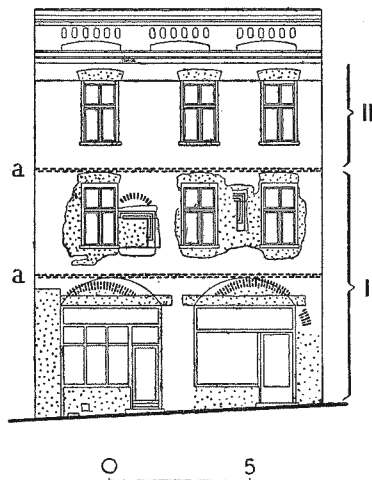
przekryta jest dachem dwuspadowym założonym kalenicowo w stosunku do linii regulacyjnej zabudowy.

Już wstępna formalna analiza rzutów wskazuje, że obiekt musiał przejść parę zmian, któ-

re szczególnie zniekształciły parter, a mianowicie: kamienica posiadała pierwotnie od frontu arkadowy, dwuprzęsłowy podcień; następnie, część frontową od strony sąsiada nr 12 zajmowała obszerna sień, zaś od sąsiada nr 10 kantorek, do którego było wejście z sieni, a za kantorem znajdował się ciemny składzik; z kolei przez całą szerokość rozciągał się stosunkowo płytki dziedzińczyk (albo hall) z klatką schodową i gankami; w trakcie tylnym przedłużeniu ciągu komunikacyjnego w kierunku podwórza stanowiła wąska i niska sionka, nad nią mieściła się lokalność, do której było dojście bezpośrednio z ganku; od strony sąsiada nr 10 położona była wyjątkowo okazała świetlica zw. izbą na zadzie.

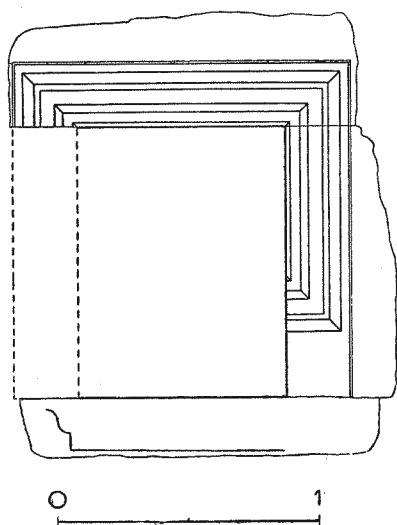
Brak korelacji między niektórymi ścianami wewnętrznymi pięter a murami parteru świadczy również o daleko idących przebudowach wyższych kondygnacji. Owe przekształcenia zostaną dokładniej określone drogą szczegółowej, megaskopowej analizy materiału, techniki i stratygrafii murów oraz tynków zabytku. Została ona przeprowadzona począwszy od piwnic na ogół nieotynkowanych, a zakończona na elewacjach. W celu należytego rozpoznania ścian wewnętrznych partii naziemnych, ich materiału, sposobu kładzenia, wzajemnego powiązania murów, wykonywano zarówno specjalne odkrywki punktowe oraz korzystano z odsłoneń robionych z okazji remontu.

Mury piwnic są w zasadzie zbudowane z piaskowca gruboziarnistego o barwie brudno-żółtawej oraz z margla. Kamień łamany ostrokrawędzisto układany jest w licu przeważnie ze stosunkowo drobnych krótkich brył, z użyciem w cieńszych ściankach, zwłaszcza w górnych ich partiach cegieł palcówek, tych samych, co w sklepieniach, o wymiarach: 7,5—8,5 × 13—14 × 27—28,5 cm. Daje się zauważyć



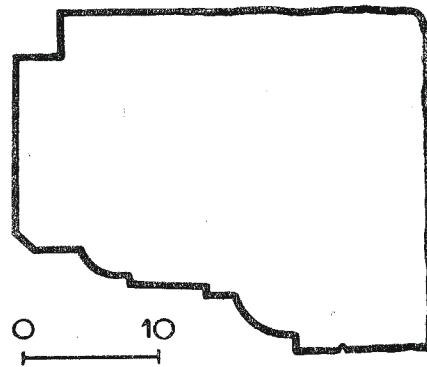
Ryc. 8. PRZEMYŚL m. pow. Rynek 11. Analityczny rysunek fasady kamienicy.

Rys. R. Frazikowa



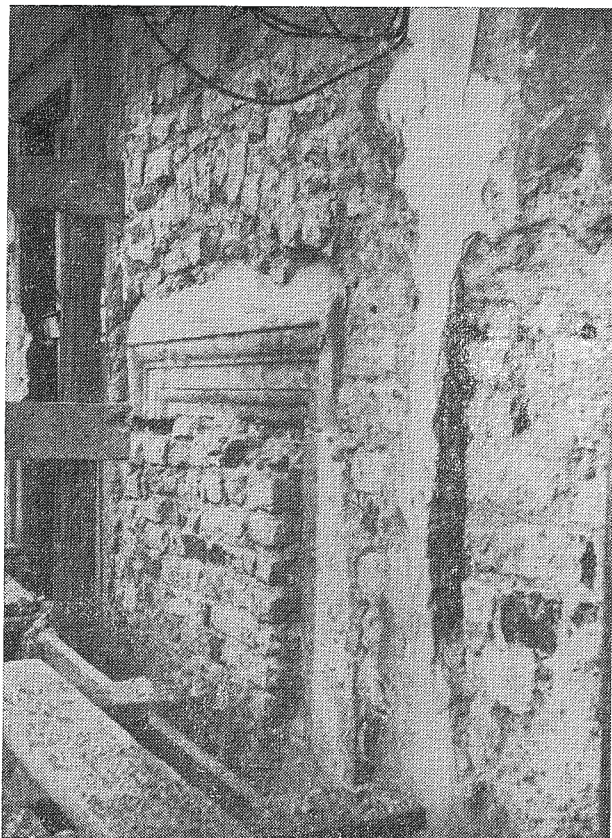
Ryc. 9. PRZEMYŚL m. pow. Rynek 11. Odkrycie kamienne obramienie pierwotnego okna w fasadzie kamienicy.

Rys. J. T. Frazik



Ryc. 10. PRZEMYŚL m. pow. Rynek 11. Profil odkrytego obramienia okiennego.

Rys. J. T. Frazik



Ryc. 11. PRZEMYŚL m. pow. Rynek 11. Fragment obramienia okiennego.

Fot. M. Ziębińska



Ryc. 12. PRZEMYŚL m. pow. Rynek 11. Fragment odkrytego obramienia okiennego.

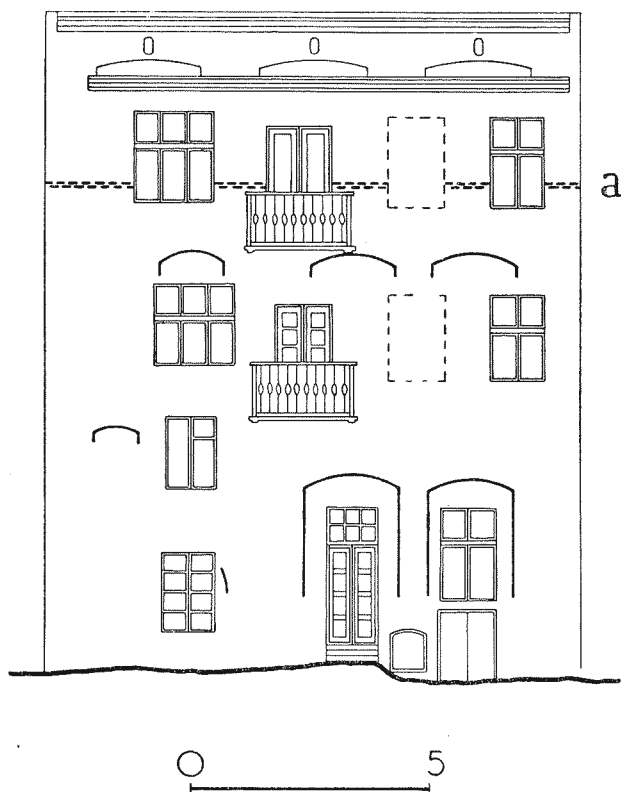
Fot. M. Ziębińska

pewna tendencja do wprowadzania co 50—60 cm poziomej warstwy wyrównawczej. Nie przebiega ona jednak regularnie wzdłuż całego muru. Fakt ten można zaobserwować lepiej na płaszczynach większych, np. w ścianach tarczowych piwnicy pod podcieniem, gdzie występują także obok drobnych brył kamienie znacznie większe. Sklepienia wzniesione są z cegieł palcówek starannie wykonanych, doskonałych pod względem technicznym, lecz posiadających dużą tolerancję w wymiarach.

Wymiary cegieł sklepień w piwnicy pod podcieniem wynoszą: $8,1-8,5 \times 13,5 \times 27-28,5$ cm (przy czym przeważają cegły o grubości: 8,1 i długości 28 cm); w piwnicy pod obecną sienią: $7,5-8,2 \times 13-13,5-14 \times 28-28,5$ cm; w małej lokalności za korytarzykiem oraz w północnej części korytarzyka: $8-8,2 \times 13,5-14 \times 28$ cm. Natomiast pozostała część korytarzyka, leżąca w bezpośrednim sąsiedztwie schodów, sklepią jest ceglami palcówkami o wymiarach: $6-7 \times 15 \times 29-30$ cm, wykonanymi bardzo niestarannie. Wyraźnie widać, że ta partia sklepienia powstała później, wskutek przerobienia piwnicznej klatki schodowej, a mianowicie obniżenia jej w dół oraz zmiany wejścia, które pierwotnie znajdowało się od strony południowej, w murze oddzielającym dawną sień od dawnego składzika. Dzięki temu poniżej owego nowszego sklepienia można obserwować substancję

i strukturę przekroju środkowej, wzdłużnej ściany frontowej części budowli. Zachodnia ścianka klatki wymurowana jest z tej samej cegły, co młodsza część sklepienia z użyciem także rozbiórkowych cegieł palcówek o wymiarach: $7,5-9 \times 13-14 \times 28-29$ cm; południowa zaś z cegieł niepalcówek o wymiarach: $6-6,5 \times 14 \times ?$ cm.

Zachowane otwory drzwiowe w całej piwnicy są na ogół pierwotne, posiadają tylko poprawiane tu i ówdzie w okresach późniejszych węgary i ościeża. W lokalności pod sienią, w ścianie zachodniej, pod sklepieniem znajduje się zamurowane okienko, wychodzące niegdyś do podcienia. Robi wrażenie wtórnie wykonanego. Wypełnione jest rozbiórkowymi ceglami palcówkami o wymiarach: $7,5-9 \times 13-14 \times 28-29$ cm. W piwnicy pod podcieniem ościeże okienka jest zupełnie zniszczone. W tej samej ścianie, tzn. zachodniej, znajduje się zamurowane wejście do korytarza wiodącego pod rynek, przed nim, w klepisku zasypane zejście do jednej z komór położonych na niższym poziomie, a w ścianie przeciwległej wejście do dostępnych piwnic niższego poziomu. Zarówno samo wejście, jak i ściany piwnic oraz ich sklepienia wykonane są z cegieł palcówek o wymiarach: $6,1 \times 13,5 \times 27$ cm. Niektóre z komór zostały zamurowane podczas ostatniej wojny. Z jednego z aneksów, poprzez dziurę wybitą w sklepieniu i ciągnącą się dalej w gó-



Ryc. 13. PRZEMYŚL m. pow. Rynek 11. Analityczny rysunek wschodniej elewacji.

Rys. R. Frazikowa

rę, widać fragment sklepienia zasypanej piwnicy rozpościerającej się niegdyś pod pierwotną, główną sienią.

Piwnica, do której jest dojście z podwórza posiada jednolitą strukturę, tę samą, co piwnice frontowe. Ponadto jest tynkowana. Dwa graniaste, środkowe filary niosące ścianę działową świetlicy, pochodzą z czasów późniejszych (o czym będzie jeszcze mowa przy analizie parteru). Otwór wejściowy był parokrotnie przerabiany; przesklepienie okienka wykonane jest z cegieł palcówek o wymiarach: $6,5-7 \times 14 \times ?$ cm.

Substancja murów parteru, które należy uznać za pierwotne, wzniesiona jest z cegieł palcówek, wykonanych starannie i posiadających bardzo wysoką wartość techniczną. Ich wymiary wynoszą: $8-9 \times 13-14 \times 28-29$ cm. Układane są w licu po gotycku, główka-wozówka, na zaprawie wapienno-piaskowej. Spoiny posiadają gładko zatarte, równo z licem ściany. Dwie ściany wstawione zdecydowanie później, a mianowicie ściana dzieląca pierwotną świetlicę oraz ściana dzieląca dawny hall, wyodrębniają się z całego organizmu za pomocą szczelin stykowych oraz poprzez odmienny materiał, cegłę niepalcówkę o wymiarach: $7-7,2 \times 15-16$ (najczęściej 16 cm) $\times 32$ cm (por. rzut parteru). Ponadto z cegieł niepalcówek o wymiarach: $6,5 \times 14 \times 28$ cm zbudowane są cienie ścianki sklepu, wydzielonego z obecnej sieni frontowej, a z cegieł rozbiórkowych róż-

nych formatów wykonane są przepierzenia między poszczególnymi przesłami podcienia i cienka, wschodnia ścianka klatki schodowej.

Obecne ościeża otworów wewnętrznych w najstarszych ściankach pochodzą z okresów późniejszych; charakteryzują je wtórnie użyte palcówki różnych formatów oraz cegły niepalcówki. Z zamurowanych, pierwotnych otworów drzwiowych na uwagę zasługują:

1. dawne przejście z sieni do sklepu (zamarkowane dziś wnęką);

2. dawne zejście do piwnicy odkryte w ścianie wzdłużnej od strony dawnego, ciemnego składziku; sklepienie jest odcinkowe; nadziemną część otworu wypełniającą rozbiórkowe cegły palcówki tego samego formatu, który jest typowy dla murów pierwotnych;

3. dawne (?) wejście do świetlicy (por. Ryc. 2). Otwory zewnętrzne zostaną zanalizowane łącznie z elewacjami. Sklepienie parteru, mimo pewnych odstępów, nie udało się zbadać wyczerpująco.

Na I piętrze i u podnóża drugiego wzniesione są, tak jak na parterze, z cegieł palcówek i o układzie gotyckim: wzdłużna ściana wewnętrzna przebiegająca przez trakt drugi i trzeci oraz ściana poprzeczna zamykająca trzeci trakt pasa południowego, a także w trakcie tylnym nieduży fragment wewnętrznej ściany południowej w miejscu jej powiązania ze ścianą ele-

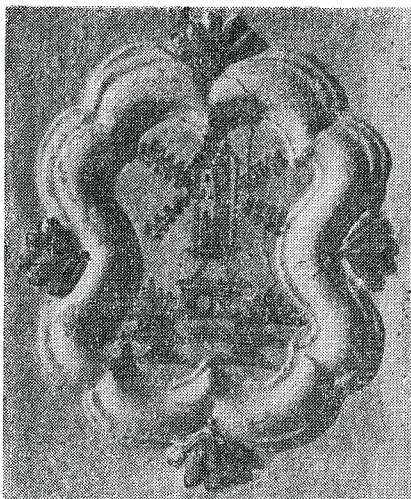


Ryc. 14. PRZEMYŚL m. pow. Rynek 11. Fragment kamiennego obramienia

Fot. J. T. Frazil

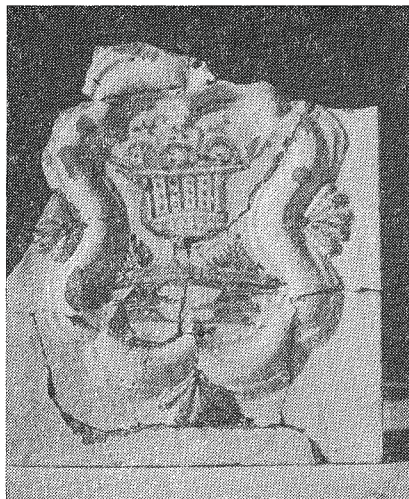
wacji wschodniej (od podwórza). Pozostała część wymienionej ostatnio ściany a także ściana do niej równoległa (która nie wiąże się ze ścianą elewacji) oraz sąsiadująca z klatką schodową wzniesione są z cegieł palcówek o wymiarach: 7,5—8,2 (przeważa grubość równa 8 cm) × 15 × 30 cm. Ponadto stwierdzono na I piętrze, że w okresie jeszcze późniejszym została wstawiona w pasie południowym, w trakcie tylnym, ścianka dzieląca pokój od

sokości I piętra natrafiono tu i ówdzie na zupełnie drobne ślady szaro-czarnego narzutu pod dekorację sgraffitową. Pomijając takie remonty i przeróbki jak: oszkrabowanie i prace związane z przerabianiem otworów, pod względem technologicznym można tu wyodrębnić trzy różne strefy. Pierwsza, sięgająca od dołu do około 55 cm powyżej nadproża okien I piętra, posiada lico z cegieł palcówek, wyprodukowanych i układanych bardzo starannie „głów-



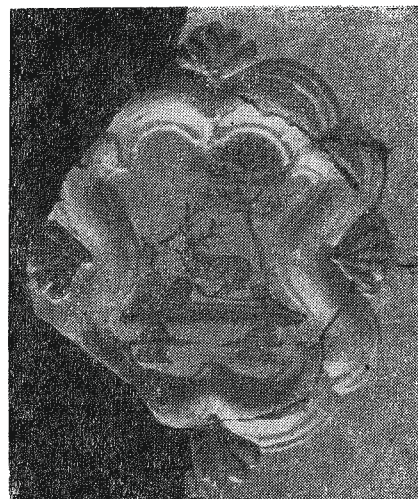
Ryc. 15. PRZEMYŚL m. pow.
Rynek 11. Kafel 19,5 × 24,3 cm.

Fot. J. Filcek



Ryc. 16. PRZEMYŚL m. pow.
Rynek 11. Kafel 19,5 × [24,3] cm.

Fot. J. Filcek



Ryc. 17. PRZEMYŚL m. pow.
Rynek 11. Kafel [19,5] × 24,3 cm.

Fot. J. Filcek

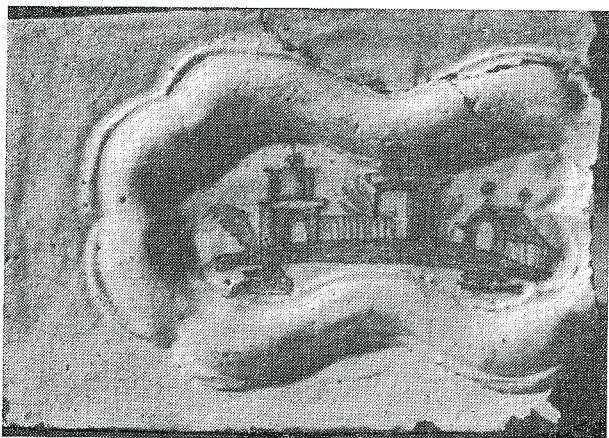
kuchni; istnieją szczeliny stykowe z tynkami i pobiałami, a substancja muru składa się z cegieł palcówek grubości 6,5 cm oraz cegieł niepalcówek grubości 5,5 cm. Wtórna jest także zachodnia ściana klatki schodowej, wstawiona w otwór ukształtowany w formie arkady. Niestety, ze względu na użytkownika, nie udało się zbadać trzech pozostałych ścianek poprzecznych w części frontowej kamienicy. Niejasna jest również struktura ściany nad sklepieniem podcienia (por. Ryc. 3 i 4). Stropy od dziedzińca nie przedstawiają żadnej wartości zabytkowej, w części frontowej nie udało się ich zbadać.

Ściany II piętra w części tylnej zbudowane są z cegieł palcówek o wymiarach: 6,5—7 × 14 × ? cm. Wewnętrzne mury podłużne nie wiążą się z zewnętrzną ścianą wschodnią; istnieje szczelina stykowa. Klatka schodowa na tej kondygnacji wykonana jest z cegieł palcówek formowanych niestarannie, o wylewających się krawędziach, posiadających wymiary: 7 × 15—16 × 30—31 cm. Z nich zbudowane są również łęki koszowe arkad klatki schodowej. W filarkach przyściennych występuje także cegła niepalcówka o wymiarach: 6,5—7 × 15 × 32 cm.

Fasada frontowa została oczyszczona z warstwy tynku aż do gzymsu wieńczącego. Na wy-

ka-wozówka”, o wymiarach: 7,5—9 (przeważają cegły o grubości 9 cm) × 14 × 28—29 cm. Wysokość 10 warstw cegieł i spoin wynosi 101 cm. Spoiny są zacierane równo z licem ściany. Nad tą strefą leży ścięty gzyms kordonowy, złożony z dwu warstw cegieł palcówek częściowo o wymiarach: 7,5—8 × 14 × ? cm, częściowo o wymiarach jak wyższa partia ściany, a mianowicie: 7 × 13 × 30 cm. Wysokość 10 warstw wynosi 92 cm. Owa druga strefa posiada cegły układane bez zachowania poprzecznej reguły „główka-wozówka”. Kończy się ona równo z nadprożami okien II piętra, a tu aż do gzymsu pojawia się wątek bardziej swobodny, ruchliwy, wykonany z cegieł wtórnie użytych (Ryc. 8).

W strefie dolnej, niewątpliwie najstarszej, zostały uwidocznione na parterze relikty dwu łęków podcienia, na piętrze zaś dwa zdekompletowane, kamienne, profilowane obramienia okienne. Arkady, najprawdopodobniej półkoliste, wymagają jeszcze odczyszczenia zarówno zewnątrz jak i wewnątrz. Konstrukcyjnie wspierały się na trzech filarach; środkowym i dwu przyściennych. Łęki, dziś w większości zniszczone przez witryny wystawowe, były wysokie na 1 cegłę. Bezpośrednio nad nimi zachował się negatyw poziomego gzymsu kor-

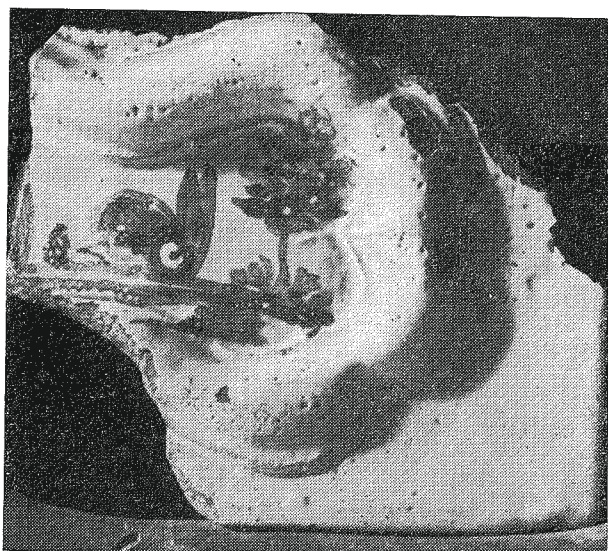


Ryc. 18. PRZEMYŚL m. pow. Rynek 11. Kafel [22,2] × 12,2 cm.

Fot. J. Filcek

donowego, ułożonego z dwu i pół warstw płasko kładzionych główek cegieł palcówek.

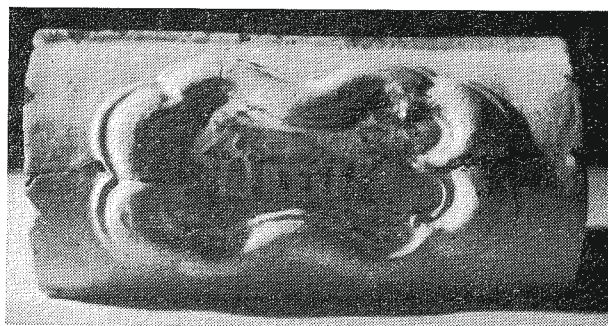
Wszystko wskazuje na to, że jedno z obramień okiennych, a mianowicie to odkryte między obecnymi oknami, bardziej do siebie zbliżonymi, wysunięte na południe, nie znajduje się w swoim pierwotnym położeniu; substancja wkoło niego jest zupełnie „poruszona”; składają się na nią wtórnie użyte cegły palcówki, na dodatek różnego formatu. Obramienie to zostało podniesione około 60 cm w górę i dopiero później zniszczone przez obecne środkowe okno, tak, że do dnia dzisiejszego zachował się tylko prawy (południowy) słupek i część nadproża. Natomiast drugie obramienie zachowało się na swoim pierwotnym miejscu, jak wskazuje na to bezpośrednie sąsiedztwo najstarszej substancji fasady, a przede wszystkim odcinkowy, oryginalny łęk odciążający, wykonany bezpośrednio nad kamienną belką nadproża. Nieste-



Ryc. 19. PRZEMYŚL m. pow. Rynek 11. Kafel [22,2] × [12,2] cm.

Fot. J. Filcek

ty, i ono jest do pewnego stopnia zdekompletowane, bowiem brak lewego tzn. północnego słupka; ścięty został także profil gzymsu podokiennego (Ryc. 9). Okno w świetle węgarów szerokie było na 80 cm a wysokie na 104 cm. Parapet jego zaczynał się około 5 cm niżej od parapetu aktualnie istniejącego okna, a oś przesunięta była o 131 cm na południe w stosunku do obecnego skrajnego, położonego od strony sąsiada nr 10. Opaska posiadała renesansowy profil, który otaczał nadproże i słupki, gdzie dołem, 25 cm od parapetu był już zakrepowany. Profil ów, idąc od wnętrza składał się, z fazy listwy, ćwierćwałka, uskołu, drugiej listwy, uskołu z paskiem, drugiego ćwierćwałka i uskołu z paskiem. Ostatni był odcięty od reszty kamienia trójkątnym rowkiem. W sumie opaska w stosunku do światła otworu była dość ciężka (Ryc. 10—12). Profil podokiennika, czytelny w negatywie, składał się z listwy oraz



Ryc. 20. PRZEMYŚL m. pow. Rynek 11. Kafel 20 × 10,1 cm.

Fot. J. Filcek

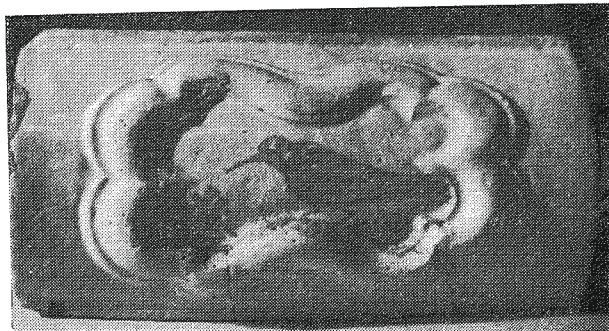
z okazałej symy. Otwory zostały zamurwane palcówkami o wymiarach: 6 × 13—13,5 × 27 cm.

Na parterze owych renesansowych okien mogło być więcej; wskazuje na to zniszczona strefa najstarszej substancji elewacji obok i pod aktualnymi oknami; strefa ta uzupełniona jest wtórnie użytymi cegłami palcówkami o wymiarach: 7,5—9 × 14 × 28—29 cm oraz 7 × 13 × 30 cm. Łęki w nadprożach obecnych okien tak samo jak okien II piętra, a także tu i ówdzie ich węgarki, wykonane są z cegieł niepalcówek o wymiarach: 6,5 × 13,5 × 28 cm. Na II piętrze nie stwierdzono nigdzie śladów po zlikwidowanych otworach.

Elewacja wschodnia, położona od podwórza, posiadała podczas badań duże ubytki tynków. Dzięki temu udało się odczytać większość zmian formalnych, które zaszły na tym odcinku w ciągu wieków. Niestety, ze względów obiektywnych, autor nie mógł przebadać elewacji z rusztowań bezpośrednio przed ponownym jej otynkowaniem, kiedy cała stara wyprawa była usunięta.

Pomijając remonty, a szczególnie zmiany otworów, elewacja do wysokości sięgającej 1,12 m powyżej podłogi balkonu II piętra charakteryzuje się cegłą palcówką o wymiarach: 8—9 × 13—14,5 × 29 cm, układaną w licu

„główka-wozówka”. Spoiny są gładko zacierane, równo z licem muru. Powyżej podanej wysokości zachowały się relikty ściętego gzym-su złożonego z dwu warstw cegieł kładzionych poziomo główkami o łącznej grubości 17 cm. Ponad gzymsem lico wykonane jest z rozbiórkowych cegieł palcówek, posiadających format ten sam, co pod gzymsem, oraz z cegieł o słabo odcisniętych palcach o wymiarach: $5,5 \times 15 \times 34$ cm. Ostatnie często kładzione są na płask. W strefie tej wykonano jedną odkrywkę wgłębną i w następstwie stwierdzono, że na



Ryc. 21. PRZEMYŚL m. pow. Rynek 11. Kafel $20 \times 10,1$ cm.

Fot. J. Filcek

głębokości 18 cm, pod nowym płaszczem przebiega lico starego, pierwotnego muru, najprawdopodobniej stanowiącego zwieńczenie budynku (Ryc. 13). Mur ten, obserwowany od wnętrza, w korytarzu, sięga aż do stropu. Niestety, nie udało się zrobić większej ilości odkrywek umożliwiających odczytywanie bliższych danych.

W owej pierwotnej, piętrowej elewacji zarysowane są wyraźnie relikty otworów okiennych i drzwiowych w formie ościeży i łęków odcinkowych w oknach i łuku półkolistego w drzwiach wyjściowych z sionki (Ryc. 13). Okna od strony sąsiada były zbliżnione, posiadały na piętrze szerokość 1,77 m, na parterze 1,80 i 1,90 m. Od sąsiada z południa na parterze było wyjście z sionki, po którym uchwyciono fragment łuku półkolistego. Nad nim, być może, były dwa nieduże okienka zbliżnione, z których zachowało się jedno zamurowane, drugie zaś najprawdopodobniej zostało zniszczone przez okno oświetlające obecnie wnętrze „antresoli”. Na piętrze okno z tej strony było węższe, bo posiadało tylko 1,35 m. Z przyczyn wyżej podanych nie ustalono wysokości tych otworów. Wszystkie wymienione otwory obecnie wypełnione są tą samą cegłą, którą użyto do wyrównania odsadzki nad gzymsem. Zejście do piwnicy i ościeża okienka są nowsze.

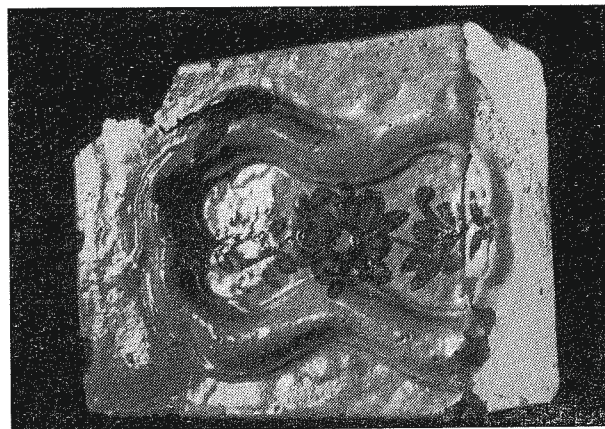
Na zakończenie opisu badań i analizy obiektu należy donieść o dwu znaleziskach bardzo ważnych dla historii kamienicy. Pierwsze, wydobyte według relacji kierownika budowy na podwórzu podczas kopania studzienki kanalizacyjnej, to cios kamienny z piaskowca średnioziarnistego o barwie brudno-żółtawej (gli-niastej) z jaśniejszymi smugami i z bardzo

drobnymi ziarnami czarnego piasku. Posiada on wymiary około $25 \times 25 \times 80$ cm. Ozdobiony jest fragmentem pilastra z resztkami głowicy jońskiej i motywem pęków liści (Ryc. 14). Dekoracja wskazuje, że szczegółów, stanowiący jeden z elementów zniszczonej kamieniarki kamienicy, powstał w czwartej ćwierci XVI wieku i jest dziełem mistrzów o proweniencji północno-włoskiej.

Drugie znalezisko zostało dokonane na I piętrze w pasze sklepiennej, a ściślej mówiąc, w jej górnych warstwach, nad dawnym hallem. Jest to szereg czerepów, które po złożeniu tworzą siedem mniej lub bardziej uszkodzonych kafli typu płytowo-kołnierzewego, polewanych białą glazurą i ozdobionych rysunkiem umieszczonym w plastycznej, bogato ukształtowanej, późnobarokowej, profilowanej ramie. Rysunki malowane są pędzlem niebieską farbą (por. Ryc. 15—22). Stylistycznie datować je można na lata 1730—1750. Bliskie są kafłom wyrabianym w Glińsku i Żółkwi. Pochodzą z pieca bardzo podobnego do tego, którego fotografię opublikował przed laty Tadeusz Mańkowski⁶. Sądzić należy, że reszta kafli pozostała w nieeksplorowanych pachach sklepienia⁷.

III.

W wyniku dotychczasowych prac można stwierdzić, że kamienica w części frontowej powstała około połowy XVI wieku, w części tylnej kilkanaście lat później. Była pierwotnie budynkiem podpiwniczonym, od frontu, być może, dwupiętrowym, od podwórza napewno piętrowym, o różnych poziomach użytkowych w obu częściach. Jej zwieńczenie stanowiła najprawdopodobniej attyka. Rozplanowanie, wysokość oraz otwory i podziały zewnętrzne owego obiektu wyznaczone są przez mury wzniesione z cegieł palcówek o wymiarach: $7,5 \times 13—14,5 \times 28—29$ cm, układanych w licu bardzo starannie „główka-wozówka” (tzw. układ polski lub gotycki). W parterze od frontu kamienica posiadała arkadowy, dwuprzęsło-



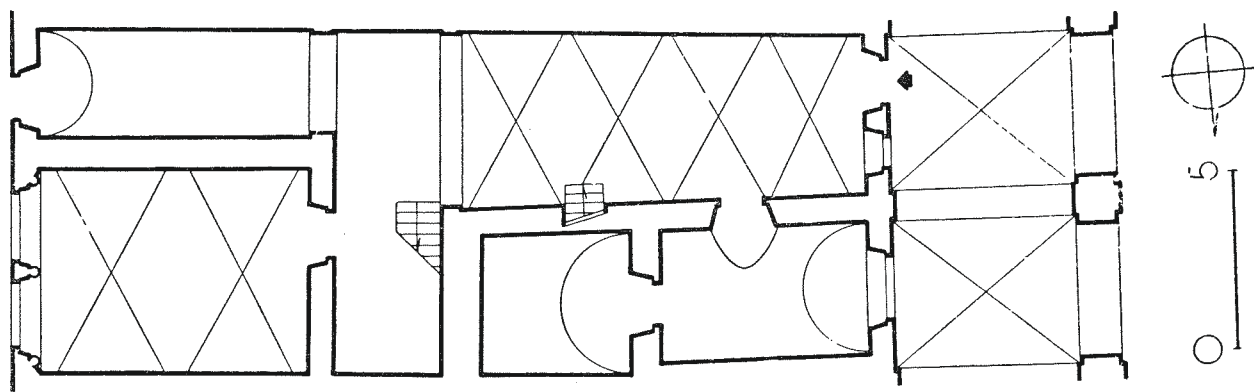
Ryc. 22. PRZEMYŚL m. pow. Rynek 11. Kafel narożny.

Fot. J. Filcek

wy podcień (Ryc. 23). Idąc dalej, połowę głębokości budynku od strony sąsiada oznaczonego l.p. 12 zajmowała obszerna, frontowa sień, kryta czterema przeszłami sklepienia kolebkowo-krzyżowego. Równoległe do niej, od strony sąsiada oznaczonego l.p. 10 leżały jeden za drugim kantor i ciemny składzik; oba prawie o tej samej szerokości co sień frontowa, oba kryte sklepieniami kolebkowymi. Wejście do kantora prowadziło z sieni frontowej⁸, skąd schodziło się również do piwnicy. Sień otwierała się na rodzaj dziedzińczyka-hallu mieszczącego klatkę schodową i zapewne drewniane ganki. Segment ów stosunkowo płytki zajmował całą szerokość budynku. Trakt od podwórza stanowiły: duża, reprezentacyjna świetlica tzw. „izba na zadzie”, sklepiona kolebkowo-krzyżowo, zaś od strony kamienicy nr 12 wąska i niska sień, sklepiona kolebkowo; tędy wiodło wyjście na podwórze. Nad sionką mieściła się antresola wypełniająca różnicę wysokościową zachodzącą między niskim przejściem a podłogą I piętra. Dojście do antresoli było z ganku w hallu. W trakcie tylnym układ murów na piętrze odpowiadał mu-

prawdopodobniej w formie attyki, umieszczonej nad gzymsem koronującym, który przebiegał na wysokości od 112—129 cm powyżej podłogi obecnego ganku I piętra. Zwieńczenie było ponadto wyodrębnione 18-cm odsadzką. Na parterze znajdowały się: otwór wejściowy do sieni o ceglanych węgarach, nad nim dwa zbliżnione okna do tzw. „izby na zadzie”. Z otworami parteru korespondowały okna I piętra. Były one znacznie większe, niż okna fasady. Na podstawie ich usytuowania stwierdzić można, że poziom stropu nad I piętrem był nieco wyższy, niż dziś.

Nad tą XVI-wieczną kamienicą, najprawdopodobniej jeszcze w XVII stuleciu nadbudowano od tyłu II piętro, dzieląc przy tym dużą izbę i sień oraz zmieniając układ pierwotnych otworów okiennych. Nie jest wykluczone, że dopiero wówczas przeprowadzono przebudowę na piętrach od frontu, a także drobne prace na parterze. W połowie wieku XVIII przebudowano klatkę schodową, zostawiając ją jednak w pierwotnym pionie, a nieco później, już w XIX wieku, zmieniono układ komunikacyj-



Ryc. 23. PRZEMYŚL m. pow. Rynek 11. Rzut parteru. Rekonstrukcja stanu z XVI wieku.

Rys. R. Frazikowa

rom parteru, więc tym samym od strony posesji nr 12 znajdowała się izba wąska z jednym oknem od dziedzińca, zaś od nr 10 izba obszerna z dwoma oknami. Części frontowej nie udało się w pełni zbadać ze względu na użytkownika, niemniej zachowany układ wydaje się niewiele odbiegać od pierwotnego.

Obraz najstarszej fasady w wielu podstawowych punktach musi być budowany na zasadzie hipotez, bowiem na skutek późniejszych przebudów znaczna część materiału dowodowego została bezpowrotnie zniszczona⁹. Pewne jest tylko, że posiadała dwuprzęsłowy filarowo-arkadowy podcień. Bezpośrednio nad nim biegł poziomy gzymś kordonowy. Okna piętra były nieduże, otoczone profilowanymi, kamiennymi obramieniami. Osi mogło być od trzech do pięciu. Jeszcze w XVI wieku fasada została pokryta dekoracją sgraffitową.

Prawie zupełnie odmiennie przedstawia się sprawa z elewacją od strony dziedzińca, do której uzyskano wiele danych. Była ona piętrowa, trzyosiowa i posiadała zwieńczenie naj-

ny na parterze, wprowadzając równocześnie ścianę działową w dawnej „izbie na zadzie”, w hallu oraz likwidując podcień. W dawnej sieni urządzono sklep, a ruch pieszy biegnący z ulicy na podwórze, skierowano przez dawny kantor, ciemny magazyn, środkową część klatki schodowej oraz południową część „izby na zadzie”. W wieku XX w część nowej sieni wtłoczono sklep.

W ten sposób wskutek paru bezmyślnych przeróbek cała kamienica o wyjątkowych walorach historycznych i artystycznych została w efekcie zniekształcona, a stateczność budynku poważnie zagrożona. Warto zaznaczyć, że obiekt mimo to zachował większość substancji zabytkowej i znajduje się na ogół w stosunkowo dobrym stanie technicznym.

Kamienica jest jednym z czołowych przykładów mieszkalnego budownictwa epoki renesansu w Polsce południowo-wschodniej i jako taka zasługuje na pieczołowitą konserwację. Powstała równocześnie z kamienicami oznaczonymi w Ryнку numerami 9 i 10 i we

wszystkich szczegółach była taka sama, jak i one.

IV.

Zabytek zasługuje także na monografię historyczno-architektoniczną. W związku z powyższym należałoby przeprowadzić jeszcze dalsze prace badawcze, a mianowicie:

1. kwerendę archiwalną, która na pewno dostarczy

- szeregu istotnych danych a zwłaszcza opisów budynku;
2. kompletny pomiar inwentaryzacyjny w skali 1 : 50;
3. eksplorację zawartości pach sklepieniowych;
4. eksplorację wnętrza w części frontowej;
5. analizę resztek substancji pierwotnego zwieńczenia elewacji wschodniej; a także:
6. ustalić wysokość otworów okiennych w elewacji wschodniej;
7. przeprowadzić badania archeologiczne terenu dawnego dziedzińca, mające na celu ustalenie pierwotnej jego zabudowy. Najprawdopodobniej przy tej okazji zostaną znalezione dalsze elementy wystroju rzeźbiarsko-architektonicznego kamienicy z okresu renesansu i manieryzmu.

Przypisy

¹ M. Orłowicz, *Ilustrowany przewodnik po Przemyślu i okolicy*, Przemyśl 1917, s. 32; K. Wolski, *Przemyśl i okolice*, Przemyśl 1957, s. 62—66.

² G. Krupiński, *Rynek przemyski i jego kamienice*, Rocznik Przemyski, t. IX, z. 2, 1962, s. 114, i 115.

³ S. Żaryn, *Kamienice Przemyśla*, Kwartalnik Architektury i Urbanistyki, t. I, z. 4, 1956, s. 381—389. Warto na tym miejscu zaanonsować, że z inicjatywy Powiatowego Konserwatora Zabytków mgr M. Ziębińskiej zostały dotąd objęte badaniami terenowymi kamienice: Rynek 1 i częściowo Rynek 2, 3, 4, 9, 11, 14, 16 i 18. Badania przeprowadziła R. Frazikowa oraz autor niniejszej notatki.

⁴ G. Krupiński, *op. cit.*, s. 111.

⁵ G. Krupiński, *op. cit.*, s. 114 i 115.

⁶ T. Mańkowski, *Dzieje wytwórni ceramicznych w Glinisku i Zótkwi*, Biuletyn Historii Sztuki i Kultury, IX, 1947, s. 243.

⁷ Przy okazji prac budowlanych i badawczych znaleziono w Przemyślu w ostatnich latach jeszcze szereg kafli zabytkowych m. in. na zamku, w kamienicach Rynek 1, 3 oraz na osiedlu przy ul. Krasieńskiego.

⁸ Żelazne drzwi z tego otworu znajdują się w Muzeum Ziemi Przemyskiej.

⁹ Nowy materiał mogły by jeszcze ujawnić badania tej ściany przeprowadzone od strony wnętrza.