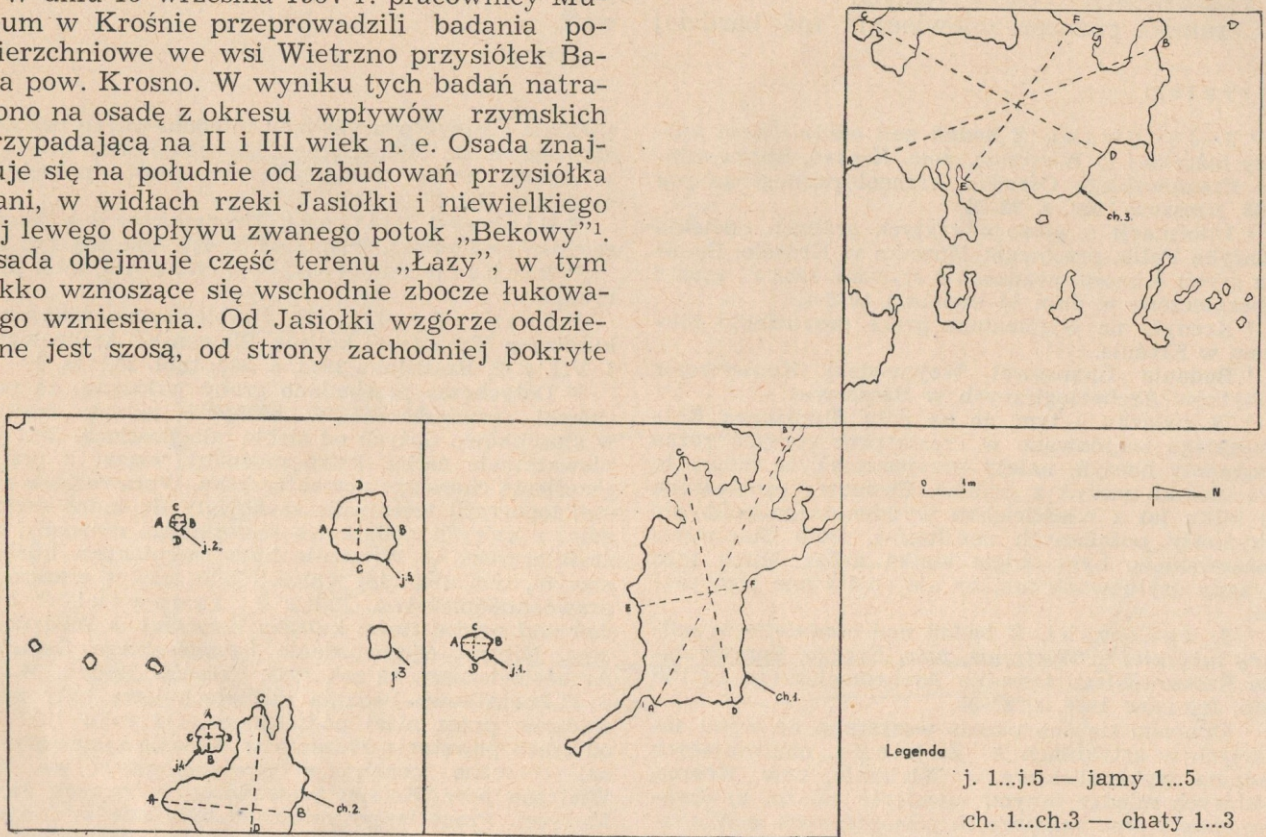


Materiały kultury przeworskiej (?) ze wsi Wietrzno przysiółek Bania pow. Krosno

W dniu 15 września 1957 r. pracownicy Muzeum w Krośnie przeprowadzili badania powierzchniowe we wsi Wietrzno przysiółek Bania pow. Krosno. W wyniku tych badań natrafiono na osadę z okresu wpływów rzymskich przypadającą na II i III wiek n. e. Osada znajduje się na południe od zabudowań przysiółka Bani, w widłach rzeki Jasiołki i niewielkiego jej lewego dopływu zwanego potok „Bekowy”¹. Osada obejmuje część terenu „Łazy”, w tym lekko wznoszące się wschodnie zbocze łukowatego wzniesienia. Od Jasiołki wzgórze oddzielone jest szosą, od strony zachodniej pokryte



Ryc. 1. Wietrzno przysiółek Bania pow. Krosno. Osada kultury przeworskiej (?). Plan wykopów.

Rys. D. Janowska

lasem. Od południa poza strumieniem teren nizinny, niegdyś podmokły.

Nadto w wyniku badań powierzchniowych stwierdzono, że orka narusza jamy, względnie ślady po domostwach. Ślady te widoczne były na powierzchni w postaci ciemnych plam, wokół których liczniej występowały ułamki naczyń.

W celu zabezpieczenia osady przed dalszym rozorywaniem, Muzeum w Krośnie przystąpiło w sierpniu 1959 r. do badań wykopaliskowych². Pracami objęto 3 ary³ (Ryc. 1), na których odsłonięto zarysy szeregu jam oraz zarysy chat⁴.

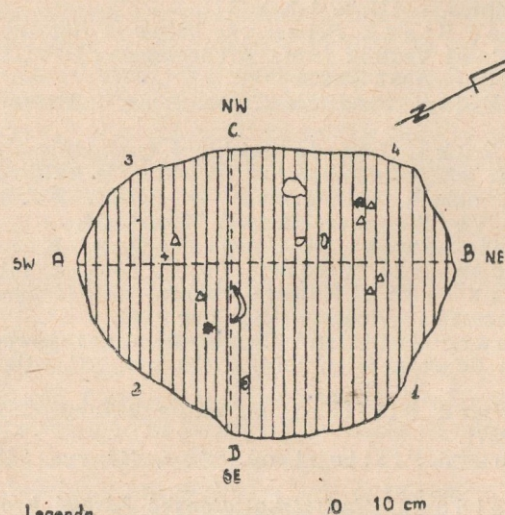
J a m a 1

Jama (Ryc. 2) o kształcie zbliżonym do elipsy, (długość jamy 78,5 cm, szerokość jamy 59 cm). Niezbyt głęboka, wyróżniona na głębokości 26 cm od powierzchni ziemi ornej. Jama wypełniona była ziemią szaro-siwą z odcieniem brązowym. Wypełnisko zawierało fragmenty kilku różnych naczyń, nieliczne bryły polepy o barwie różowej oraz paciorek z bursztynu (Ryc. 3).

C h a t a 1

Chata (Ryc. 4) o kształcie wydłużonego, nieregularnego czworoboku (przybliżona długość

chaty 6,00 m; przybliżona szerokość chaty 2,75 m). Wypełnisko chaty składało się z brunatno-szarej ziemi, silnie nasyconej drobnymi węglami.



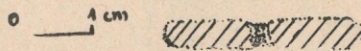
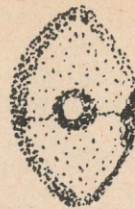
Legenda

- kamień
- △ ceramika
- # polepa
- + węgiel
- ☉ żelazo
- ⊖ paciorek
- ☽ kość

Ryc. 2. Wietrzno przysiółek Bania pow. Krosno. Plan jamy 1.

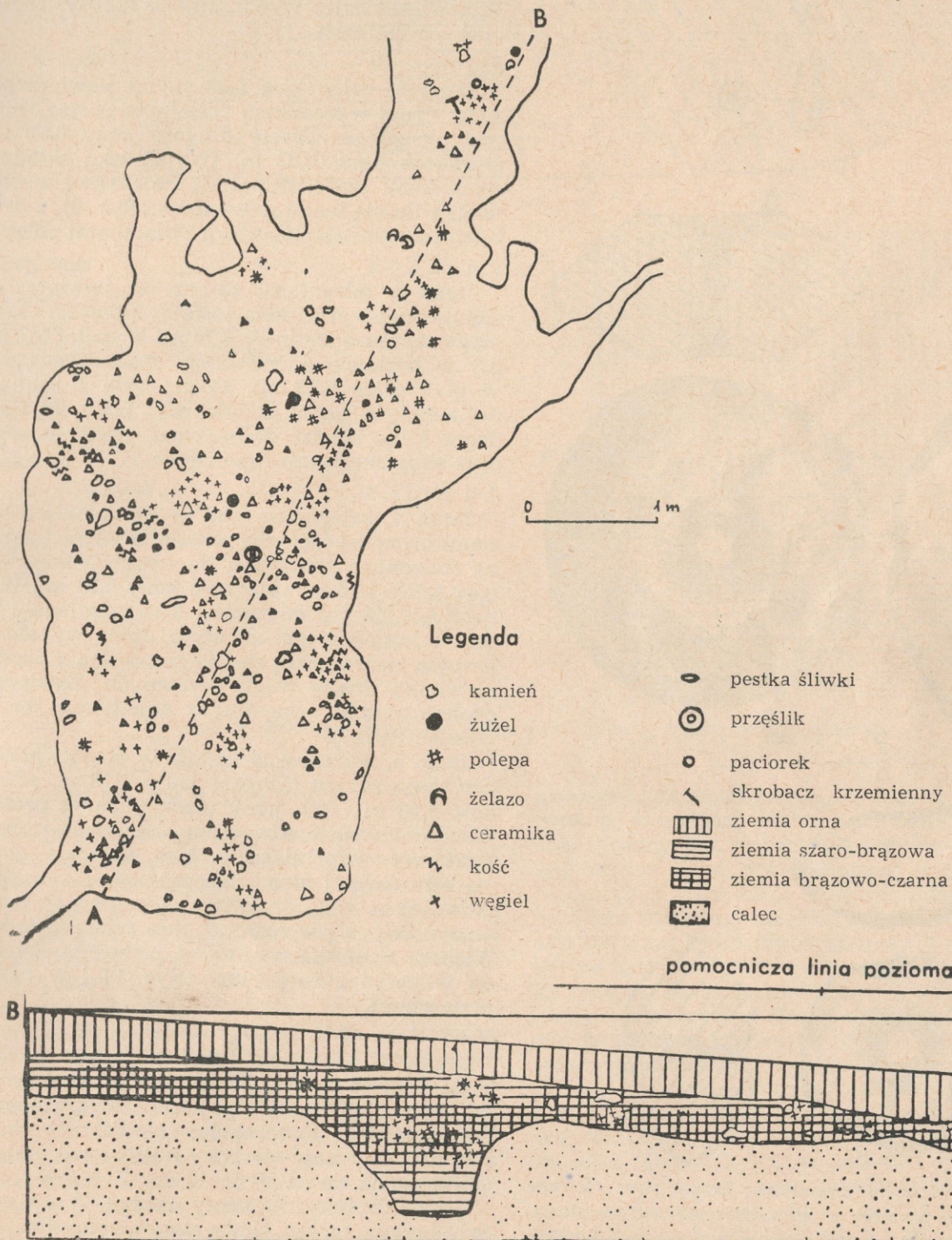
Rys. D. Janowska

mi drzewnymi. Mniej więcej w centrum zarysu chaty zalegały nieregularnego kształtu płyty z piaskowca (palenisko). Część silnie przepalonych nieregularnego kształtu płyt z gruboziarnistego piaskowca rozrzucona była na całej przestrzeni chaty. Również niemal na całej przestrzeni wypełniska chaty zalegała bardzo duża ilość ułamków różnych naczyń. Nadto stwierdzono dużą ilość polepy o barwie różowej lub żółtej. W sąsiedztwie wzmiankowanego, rozrzuconego paleniska (?), poniżej jego zalegania odsłonięto zdobiony paciorek z jasnozielonego szkliva (Ryc. 5a) oraz jeden podłużny paciorek z emalii (Ryc. 5b). Również w sąsiedztwie rozrzuconego paleniska, ale niżej jego za-



Ryc. 3. Wietrzno przysiółek Bania pow. Krosno. Jama 1. Paciorek z bursztynu.

Rys. D. Janowska

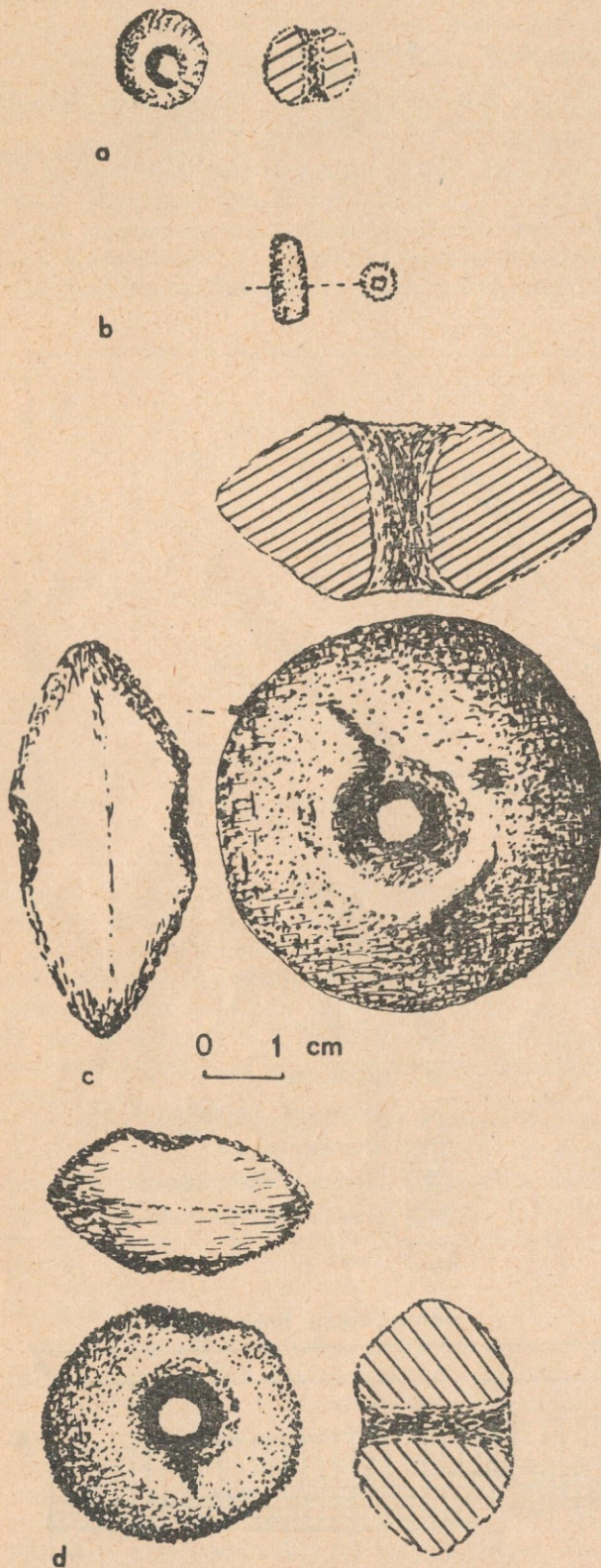


Ryc. 4. Wietrzno przysiółek Bania pow. Krosno. Plan i profil chaty 1. Rys. D. Janowska

legania odkryto dwa różne co do wielkości gliniane przeszliki (Ryc. 5c i Ryc. 5d). Poza wymienionymi przedmiotami w wypełniku chaty odsłonięto drobne kawałki żelaza oraz kilka brył żużla.

Chata 2

Chata 2, odsłonięta częściowo. Sądząc po odsłoniętej części zarysu, ma ona kształt wydłu-



Ryc. 5. Wietrzno przysiółek Bania pow. Krosno. Chata 1. a-paciorek z jasnozielonego szkliwa; b-paciorek z emalii; c-prześlik gliniany; d-prześlik gliniany.

Rys. D. Janowska

żonego, nieregularnego czworoboku. Zarys planu chaty 2 zbliżony jest kształtem do zarysu chaty 1. Wypełnik chaty składała się z brunatno-szarej ziemi, silnie zmieszanej z drobnymi węglami drzewnymi. Największe skupisko węgli drzewnych wystąpiło mniej więcej w centrum odsłoniętego zarysu chaty. Grupowała się tam również największa ilość kamieni. Przepalone kamienie stanowiły prawdopodobnie resztki rozrzuconego paleniska. W centrum zarysu chaty zgrupowana była ceramika w postaci fragmentów naczyń. Pomędzy ceramiką i kamieniami zalegały bryły polepy o barwie czerwonej i różowej. Na dnie chaty, w ciemnożółtej glinie stanowiącej calec wyodrębniono zarysy zagłębień po belkach (?).

Jama 2

Jama 2, zalegająca 0,36 m od powierzchni ziemi ornej wyróżniona została w postaci niemal okrągłego zarysu (długość jamy 0,70 m; szerokość jamy 0,63 m). Wypełnik składała się z ziemi szaro-brunatnej zmieszanej z niewielką ilością węgli drzewnych (Ryc. 6), z drobnymi fragmentami naczyń i ułamkami polepy.

Jama 3

Jama 3, zalegająca 40 cm od powierzchni ziemi ornej wyróżniona została w postaci okrągłego zarysu o średnicy 0,75 m. Wypełnik jamy w kształcie odwróconego stożka (zalegało w głąb calca 0,72 m), złożone było z brunatnej ziemi. W partii przydennej jamy stwierdzono kilka bardzo drobnych ułamków naczyń oraz skupisko węgli drzewnych.

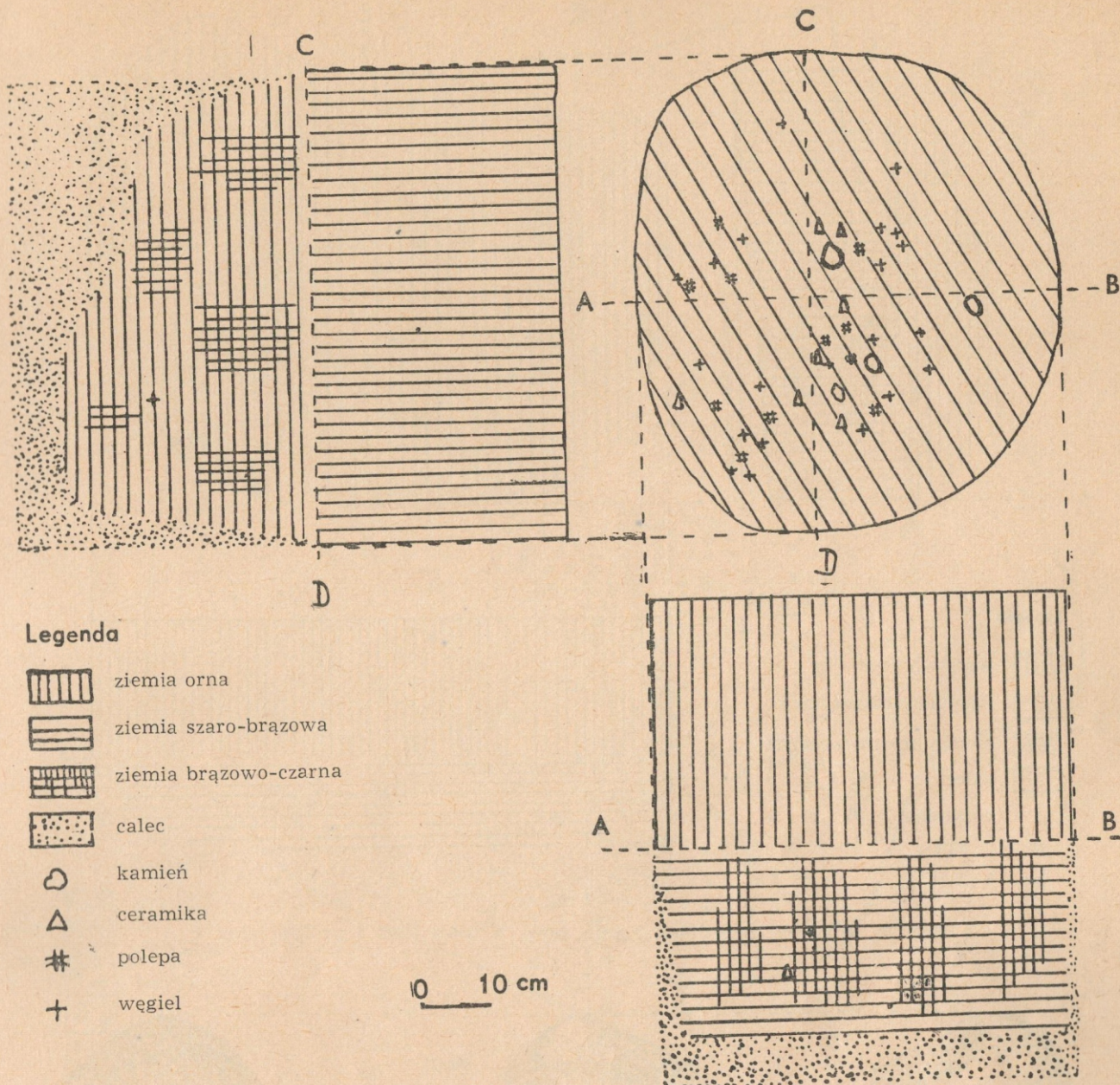
Jama 4

Jama 4, zalegająca 0,30 m od powierzchni ziemi ornej wyróżniona została w postaci zarysu zbliżonego kształtem do czworoboku (długość jamy 1,26 m; szerokość jamy 0,94 m). Wypełnik jamy o miąższości 0,20 m zalegało na dnie o kształcie nieckowatym. Jama wypełniona była ciemnoszarą ziemią zmieszaną z bardzo niewielką ilością węgli drzewnych. Zawierała drobne ułamki naczyń oraz pojedyncze bryły polepy (Ryc. 7).

Jama 5, wyróżniona została w postaci gruszkowatego zarysu (długość jamy 1,78 m; szerokość 1,63 m). Dno jamy płaskie. Zarys profilu jamy w kształcie odwróconego ściętego stożka. Miąższość wypełnika 0,56 m, składała się z szaro-brunatnej ziemi przemieszanej z bardzo dużą ilością węgli drzewnych. Fragmenty kilku naczyń zalegały w różnych głębokościach jamy. Większe skupiska ceramiki i polepy wydzielono w partii górnej jamy (Ryc. 9) i w partii przydennej.

Chata 3

Chata 3, odsłonięta tylko częściowo (odsłonięta długość chaty 7,30 m). Sądząc po odsłoniętej części zarysu ma ona kształt wydłużonego, nieregularnego czworoboku (szerokość chaty 2,80 m). Miąższość warstwy kulturowej niejednolita, waha się od 20 do 40 cm. Zawierała ona nieliczne drobne fragmenty naczyń. W sąsiedztwie brzegu zarysu chaty stwierdzono dwa zagłębienia z resztkami palenisk.



Ryc. 6. Wietrzno przysiółek Bania pow. Krosno. Plan i profile jamy 2.

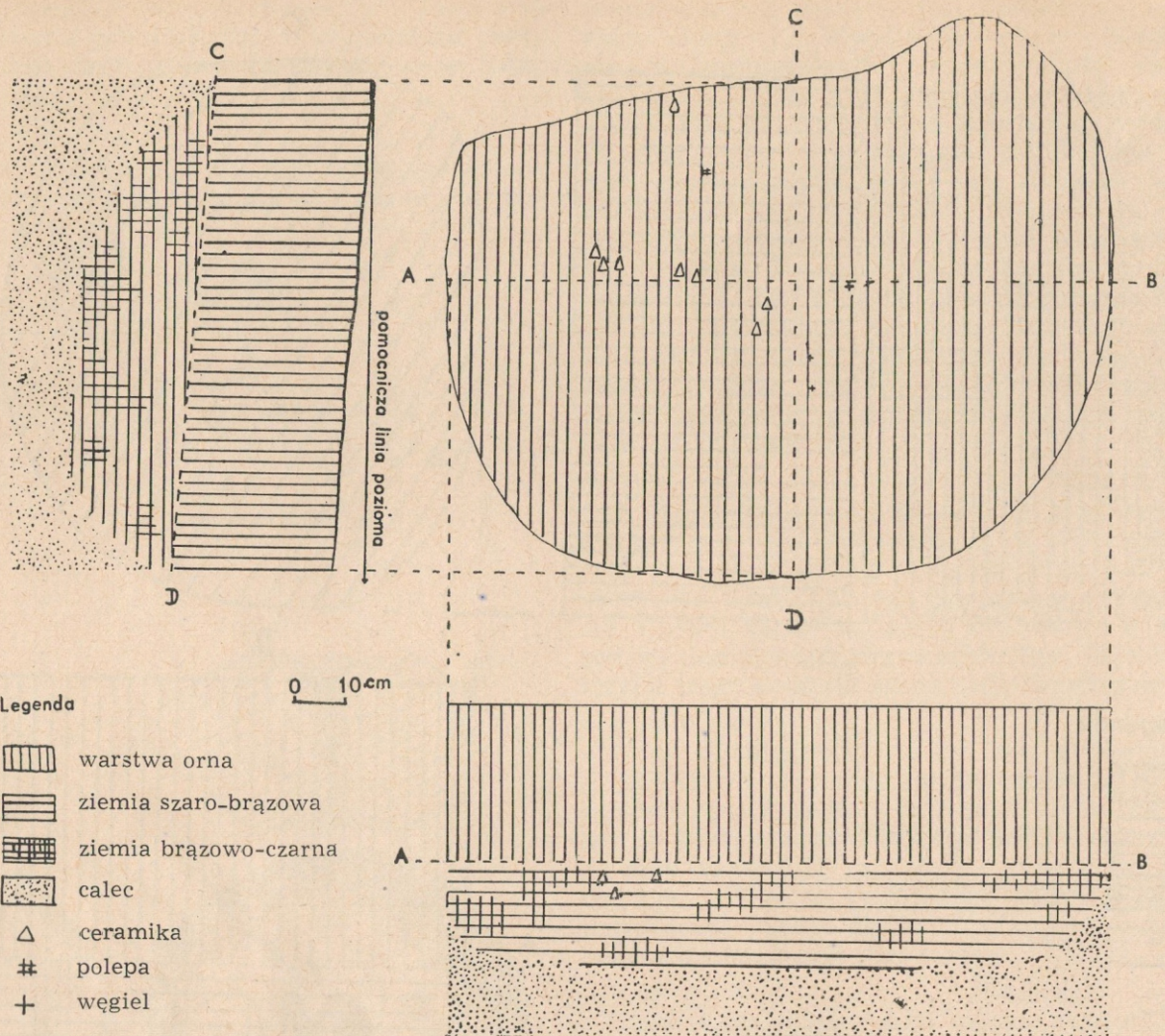
Rys. D. Janowska

Z n a l e z i s k a l u ż n e

Na terenie objętym systematycznymi badaniami archeologicznymi odsłonięto w warstwie ziemi ornej bardzo dużą ilość fragmentów naczyń, bryły polepy o barwie czerwonej lub różowej oraz bryły żużla. Do ciekawszych eksponatów znalezionych w warstwie ziemi ornej należy zachowany we fragmentach gliniany obciążnik do krosien. Podczas badań powierzchniowych prowadzonych w dniu 15 września 1957 r. znaleziona została przez niżej podpisanego gliniana głowa figurki z fragmentem zachowanego torsu (Ryc. 8). Odsłonięto ją poniżej warstwy ziemi ornej podczas pierwszych, wstępnych badań sondażowych osady. Wykop sondażowy, w którym znaleziono opisaną niżej figurkę posiadał wymiary 0,25x0,25 m.

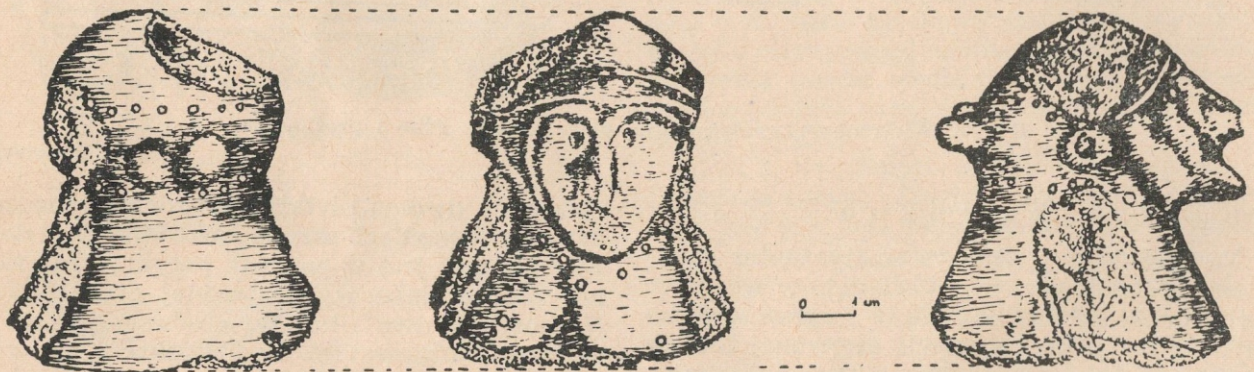
1. Gliniana głowa figurki z ułamkiem zachowanego torsu. Niskie, pochyle czoło, zdobione poziomym rzędem małych dołków, ogra-

niczonych dwoma płytkimi bruzdami, schodzącymi się w partiach skroni. Łukowaty rząd dołków ułożony jest w partiach potylicy oraz wokół bardzo słabo wyodrębnionej grubej szyi. Na potylicy dwa silnie wyodrębnione guzki o kształcie stożkowatym. Poniżej skroni, na wysokości ucha lekko wyodrębniony guzek z kolistym zagłębieniem wewnątrz (zachowany tylko z jednej strony). Analogiczny guzek umieszczony był z drugiej strony głowy figurki. Guzek ten odtracony został przed wydobyciem przedmiotu z ziemi. Na przedniej stronie torsu, poniżej niewyodrębnionych ramion występują dwa płytkie dolki. Powierzchnia gładka o barwie czarnej. Głina tłusta, bez żadnej domieszki. Głowa figurki wyjątkowo dobrze wypalona, wewnątrz pusta, bardzo lekko wygładzona o barwie szaro-siwej. Zachowana wysokość 6,6 cm, grubość ścianek 0,9 cm. Wysokość figurki 4,9 cm, szerokość w partii łuków jarzmowych 2,8 cm⁵.



Ryc. 7. Wietrzno przysiółek Bania pow. Krosno. Plan i profile jamy 4.

Rys. D. Janowska



Ryc. 8. Wietrzno przysiółek Bania pow. Krosno. Twarzoczaszka gliniana z fragmentem zachowanego torsu (znalezisko luźne).

Rys. D. Janowska

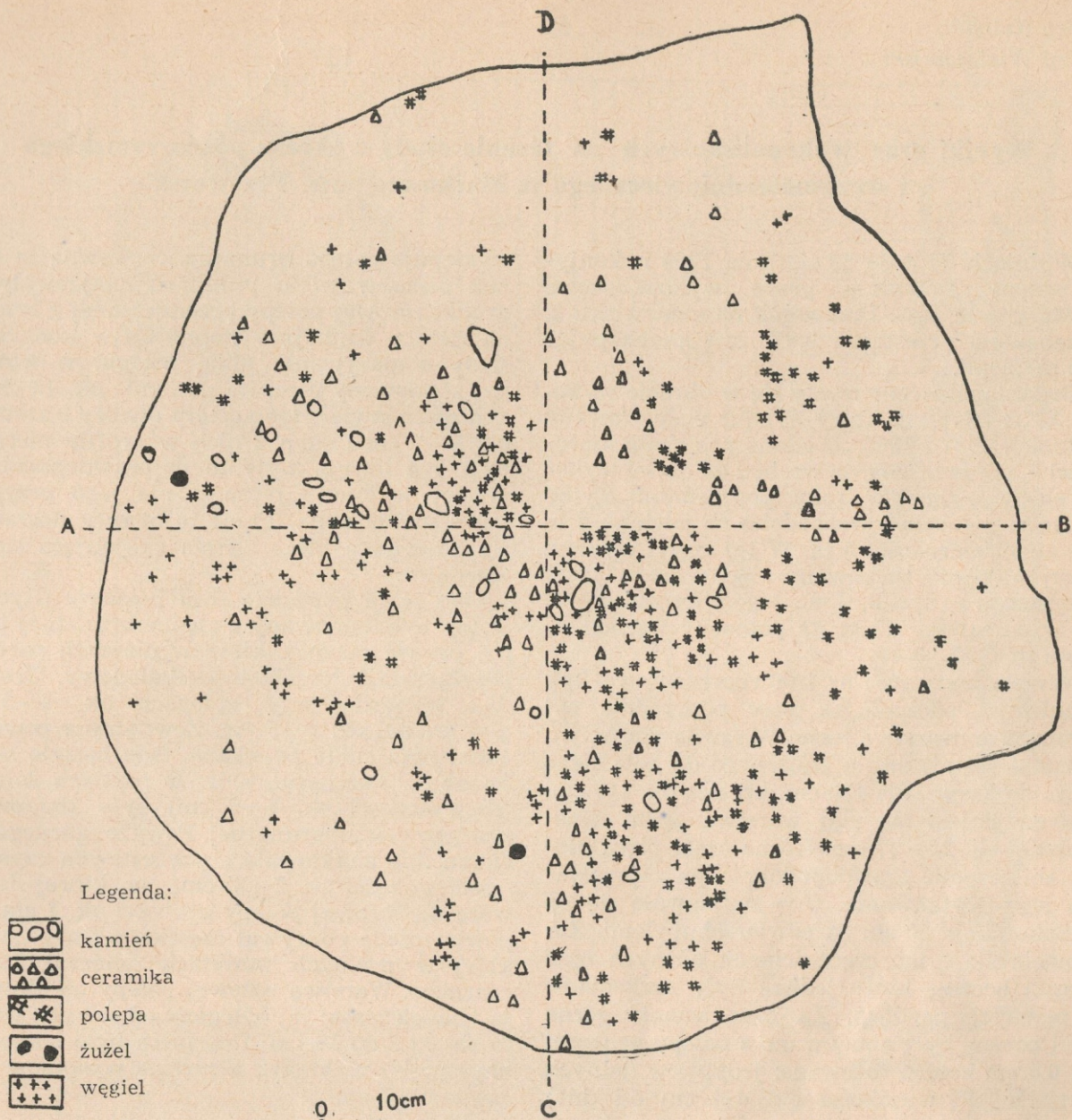
2. Fragmentarycznie zachowany gliniany obciążnik do krosien. Powierzchnia skorodowana o barwie ciemnoróżowej, wewnątrz czarna. Gлина schudzona przez dodanie gruboziarnistego tłucznia i plew (?).

3. Około 100 fragmentów różnych naczyń z ich partii przydennych, z partii przykrawędnych oraz z różnych partii brzuśca.

Przypisy:

¹ W pierwszym komunikacie podałem, że lewy dopływ Jasiołki otaczający osadę od strony południowej, nie posiada żadnej nazwy (J. Janowski, *Osada z II i III wieku n.e. w Wietrznie przysiółek Bania,*

pow. Krosno, Wiadomości Archeologiczne, t. XXVI, z. 3-4, Warszawa 1959—1960, s. 394). W wyniku kwerendy przeprowadzonej wśród miejscowej ludności stwierdzono, że nosi on nazwę „potok Bekowy”. Be



Ryc. 9. Wietrzno przysiółek Bania pow. Krosno. Plan jamy 5.

Rys. D. Janowska

kowy, urobione od nazwiska właściciela pola graniczącego z potokiem.

² Badania osady prowadzono pod kierunkiem niżej podpisanego. Trwały one od 5 sierpnia do 26 sierpnia 1959 r. oraz od 16 września do 30 września 1959 r. Przy pracach tych zatrudnieni byli następujący pracownicy: Danuta Janowska, Lidia Terlecka, Franciszek Stolot, Henryka Patla, Kazimierz Kupiec, Roman Dobosz, Marian Wilusz i Stanisław Matelowski.

³ Badania wykopaliskowe finansowane były z funduszków Muzeum w Krośnie. Pierwszego ogólnego omówienia wyników badań podjął się Marian Ziobro w reportażu pt. *Tajemnice Przełęczu Dukielskiej*, „Nowiny Rzeszowskie” z dnia 25 listopada 1959 r.

⁴ Publikowane poniżej materiały nie są szczegółowo opisane, gdyż artykuł ma charakter tylko i wyłącznie komunikatu. Dokumentacja rysunkowa objęła tylko najważniejsze przedmioty. Świadome pominięcie rysunków naczyń i ich rekonstrukcji podyktowane jest sprawozdawczym charakterem artykułu. Ponieważ materiały uzyskane w Wietrznie przysiółek Bania będą przedmiotem pełnej publikacji, pominięto szczegóły dotyczące analogii z najbliższych obszarów, w tym z północno-wschodniej Słowacji i z Polski południowej.

⁵ Gliniana głowa figurki z Wietrzna przysiółek Bania pow. Krosno wstępnie opublikowana została w dwu czasopismach: J. Janowski, *Osada z II i III wieku n.e. w Wietrznie przysiółek Bania, pow. Krosno*, *Wiadomości Archeologiczne*, t. XXVI, z. 3-4, Warszawa 1959-1960, s. 394; J. Janowski, *Z pradziejów okolic Krosna, Pradzieje Rzeszowszczyzny, Rzeszów—Warszawa 1963*, s. 61, rys. 2. W obydwu wypadkach nie powołano się na analogię, która mogłaby ściślej sprecyzować czas występowania tego rodzaju glinianych figurek. W niniejszym opracowaniu nie jesteśmy również w stanie przytoczyć żadnych analogii, co niewątpliwie zuboża zakres naszych interpretacji. Rekonstrukcja całości względnie części odrąconych fragmentów jest moim zdaniem zupełnie niemożliwa. Interpretacja więc dotycząca jej funkcji (być może kultowej) (?) utrudniona jest przez sam fakt częściowego zachowania przedmiotu. Jak się wydaje, opisana wyżej głowa figurki nie może być rozpatrywana jako ewentualny import. Sposób wypalenia oraz sposób zastosowania ornamentacji pozwala wnosić, że jest ona produktem kultury przeworskiej (?). Analogiczne przypuszczenie wysunął w rozmowie ze mną prof. dr Rudolf Jamka. Za udzielone mi wskazówki przy opracowywaniu powyższych materiałów składam Panu profesorowi R. Jamce wyrazy serdecznego podziękowania.