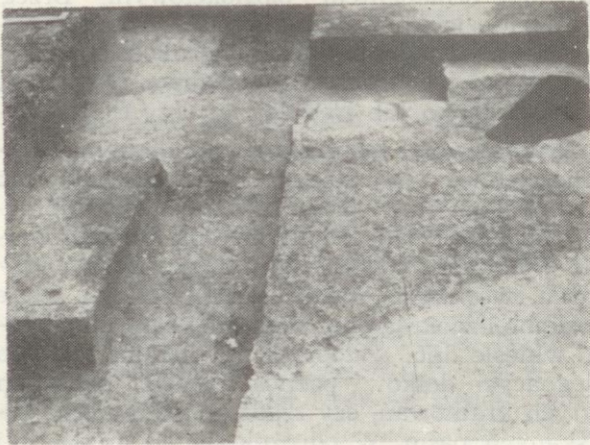


Wyniki prac wykopaliskowych na osadzie z okresu wpływów rzymskich w Krasiczynie pow. Przemyśl

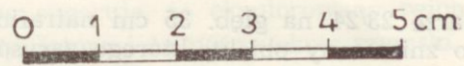
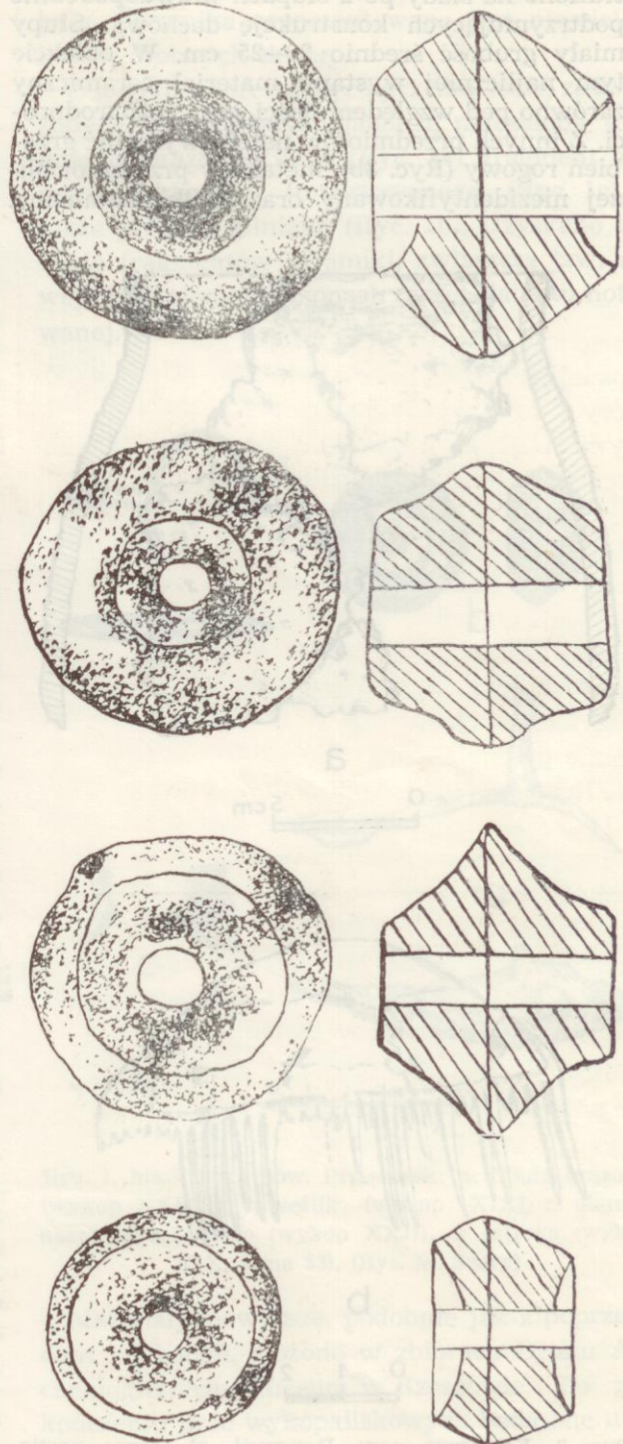
W trakcie badań wykopaliskowych na dziedzińcu zamku w Krasiczynie natrafiono na ślady osadnictwa z okresu wpływów kultury prowincjonalno-rzymskiej. Wyeksplorowano trzy chaty, które otrzymały kolejne numery jako obiekty 1, 6, 12.

Obiekt nr 1 wystąpił w części B ara 20 na głębokości 25 cm (Ryc. 1). Chata miała zarys prostokątny na głęb. 40 cm wyniósł 340x240 cm. Obiekt zalegał do głęb. 85 cm. Chata posiadała konstrukcję słupową. W obrębie jej zarysu oraz w dwóch narożnikach zachowały się ślady po słupach o średnicy od 45–48 cm. Paleniska zasadniczo nie znaleziono, niemniej o jego istnieniu mogą świadczyć przepalone kamienie, których koncentracja wystąpiła w centralnej partii



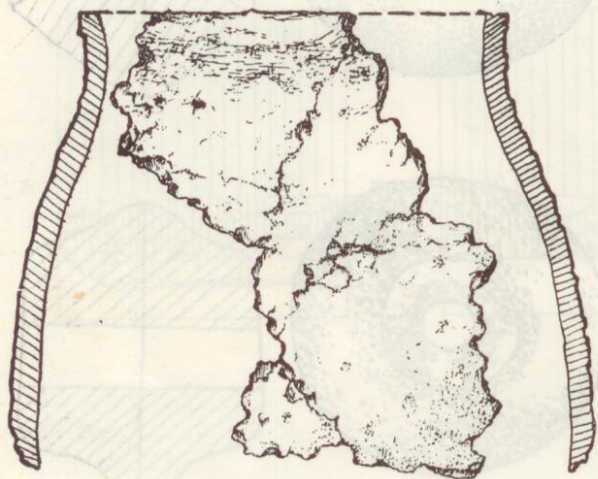
Ryc. 1. Krasiczyn pow. Przemyśl. Zdjęcie zarysu chaty Nr 1. (Fot. T. Biniewski)

chaty, tutaj też znaleziono najwięcej węgla drzewnych. Z zabytków znalezionych we wnętrzu chaty należy wymienić: dość duży fragment partii przydennej wraz z dnem z naczynia lepionego ręcznie, przęślik gliniany, oselka, kości zwierzęce, polepa i grudki węgla drzewnych. Obiekt nr 6 odkryto w części A ara 16 i w części B ara 17. Zarysy ukazały się na głęb. 30 cm, a na głęb. 40 cm posiadała nast. wymiary: dł. 560 cm, szer. 170 cm, wgłębiała się ona do głęb. 140 cm. W partii południowej stwierdzono jej uszkodzenie przez wkop na dół wapienny z XVI wieku. W północno-zachodniej części chaty stwierdzono wkop prostokątny o boku około 100 cm z czasów późnośredniowiecznych. Na zewnątrz obiektu stwierdzono zarysy po 4 słupach, średnica słupów wynosiła około 20–25 cm. Wewnątrz chaty stwierdzono duże ilości fragmentów naczyń glinianych, 4 całe przęśliki (Ryc. 2) oraz jeden fragm. przęślika, fragm. ciężarka tkackiego, grudki polepy, kości zwierzęce i grudki węgla drzewnych.



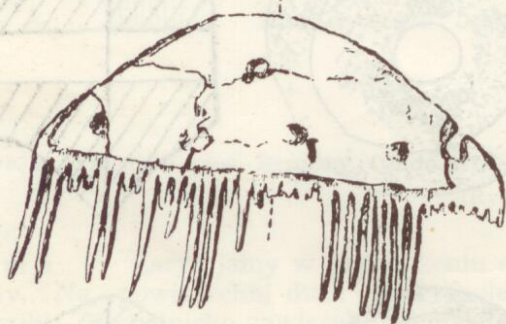
Ryc. 2. Krasiczyn pow. Przemyśl. Przęśliki do wrzecion z chaty Nr 6

Na jamę nr 12 natrafiono w częściach C, D ara 26. Na głęb. 35 cm posiadała następujące wymiary: dł. 560 cm, szer. 360 cm. Obiekt zagłębiony był do głęb. 70 cm. Część zachodnia została zniszczona przez wkop współczesny. Wzdłuż wewnętrznej strony ścian znajdowały się ślady po słupach i kołkach, a na środku natrafiono na ślady po 2 słupach prawdopodobnie podtrzymujących konstrukcję dachową. Słupy miały grubość średnio 20–25 cm. W obiekcie tym najliczniej wystąpił materiał ceramiczny zarówno pod względem ilości jak i różnorodności. Z innych przedmiotów należy wyróżnić grzebień rogowy (Ryc. 3b), metalowy przedmiot bliżej niezidentyfikowany oraz oselkę kamienną.



a

0 5 cm



b

0 1 2 cm

Ryc. 3. Krasiczyn pow. Przemyśl. a) Górną partia naczyń, b) Grzebień rogowy z chaty Nr 12

W arze 23/24 na głęb. 35 cm natrafiono na mocno zniszczony obiekt, którego zarysów nie udało się uchwycić (nr 14). W obrębie tego obiektu stwierdzono ślady po 6 słupach o średnicy 20–30 cm. W części zachodniej ukazało się nieregularne skupienie brył polepy (być może ze

zniszczonego pieca?) Obiekt zagłębiony był do 75 cm.

Do obiektu nr 12 przylegała owalna jama o średnicy około 90 cm. Z jej wypełniska wydobyto kilkadziesiąt fragmentów ceramiki, różniące się zasadniczo od ceramiki z obiektów 1, 6, 12. Formą typową są ułamki naczyń szerokootworowych o mocno zgrubiałym i sfazowanym brzegu oraz kilka ułamków cienkiej ceramiki o zabarwieniu ciemnobrunatnym. Nie jest wykluczone, że obiekt ten należałoby wiązać z okresem późnolateńskim.

Ceramikę z osady w Krasiczynie można podzielić wstępnie na trzy grupy: naczynia grubo, średnio i cienkościenne.

Naczynia grubościennie stanowią około 40% ogólnej ilości. Do najczęściej spotykanych form należy zaliczyć garnki baniaste, jajowate lub gruszkowate, wewnątrz czarne, zewnątrz brunatne lub ceglasto-brunatne, czasami szarawe. Po stronie wewnętrznej niedbale wygładzone, z zewnątrz obrzucane masą chropowacącą lub obmazywane miotełką lub palcami, niekiedy zdobione ornamentem paznokciowym. Brzegi proste lub lekko wywinięte na zewnątrz najczęściej zaokrąglone. Naczynia grubościennie mają czasami wyodrębnioną podstawę. Domieszkę stanowi grubo lub średnio ziarnisty tłuczeń.

Drugą grupę naczyń stanowią naczynia średniościenne, najczęściej dwustożkowate lub z zaokrąglonym załomem brzuśca, z wyodrębnioną podstawą i lekko cylindryczną lub nieznacznie wychyloną na zewnątrz szyją. Barwa brunatna, wewnątrz czarna. Brzegi naczyń ścięte poziomo i zaokrąglone. Niektóre okazy mają lekko wklęsłe dno. Zdobione są liniami poziomo biegnących dołków paznokciowych, ukośnych rytych kratkowań, czy rzadziej pionowych wyciskanych pasm. W odróżnieniu od grupy I-ej występują niekiedy naczynia toczone.

Grupę trzecią reprezentują naczynia cienkościennie, spotykane rzadko (około 1% sumy ogólnej), głównie toczone na kole. Formą przewodnią są naczynia dwustożkowate z wyodrębnioną podstawą i szyją o brzegach prostych niekiedy wywiniętych na zewnątrz i zaokrąglonych. Naczynia tej grupy są często czernione, rzadziej grafitowane starannie gładzone lub polerowane. Domieszka drobno ziarnisty tłuczeń.

Naczynia dwóch ostatnich grup cechuje wysoki poziom techniczny i doskonały wypoal.

Wstępna analiza materiału pozwala ustalić, że głównymi zajęciami mieszkańców było garncarstwo, tkactwo (5 przęślików do wrzecion) hodowla i zapewne rybołówstwo.

Należy przypuszczać, że duża ilość obiektów osadniczych uległa zniszczeniu podczas prac na dziedzińcu zamku w średniowieczu. Zasięg pierwotny osady będzie trudny do uchwycenia ze względu na zabudowę zamkową, fosę zamkową itp.

Materiał ceramiczny pozwala odnieść osadę do ludności kultury przeworskiej i datować ją na III–IV wiek n.e.