

krzowa. Na jednym ze znalezionych tam kółek znajdował się bowiem wisiołek bursztynowy.

Na analogicznych kółkach znajdujących się na złotym łańcuchu ze skarbu w Simlau⁵ (Sziłágy-Schomlau) w Siedmiogrodzie były umocowane modele różnych narzędzi. Łańcuch z Simlau wyjaśnia być może funkcję tych kółek, które nanizane na sznur mogły służyć do umocowania jakichś ozdób.

Nad drugim zespołem pieców oraz dalej na południe ciągnęła się na odległość ok. 20 m warstwa ziemi intensywnie czarnej grubości do 60 cm. Poniżej znajdowała się warstwa ziemi brunatnej sięgająca w niektórych partiach do głębokości ponad 2 m. Ten pas ziemi czarnej i brunatnej był już uchwytny w czasie eksploatacji części zachodniej wykopu XXII w r. 1964. Ciągnie się on również dalej na wschód. Jest to jama o ogromnych rozmiarach wkopana w warstwę lessu. Pozostawała ona w jakimś związku z opisanymi powyżej piecami, które znajdowały się przy jej krawędzi północnej. Można przypuszczać, że wypełnisko tej jamy powstało z popiołów wyrzucanych z pieców, co rzuciłoby pewne światło na długość okresu ich użytkowania. Zarówno w warstwie ziemi czarnej jak i brunatnej znajdowano fragmenty ceramiczne, w tym kilka okazów tzw. ceramiki siwej, kości i grudy polepy.

Odkryte piece służyły najprawdopodobniej do przygotowania pożywienia, a w szczególności do wypieku chleba⁶. Dwa skupiska żużla odkryte w sąsiedztwie pieców nie przeczą temu przypuszczeniu, gdyż na terenie całej osady występuje on w dużej ilości. Należy też pamiętać, że żużel znajdował się w warstwie kamieni znajdujących się pod dnem pieców Nr 1/65, a zwłaszcza Nr 6/65. Owe 2 skupiska żużla mogą być więc zupełnie przypadkowe.

Chronologia względna pieców może być ustalona w sposób następujący. Najstarszymi były

piece Nr 3 i 4. Gdy one przestały funkcjonować, wybudowano piec Nr 6. Piece Nr 1, 2 i 5 były znacznie młodsze.

PRZYPISY

¹ J. Wielowiejski, Sprawozdanie z badań ratowniczych obiektów kultury przeworskiej w pow. przeworskim i radymniańskim w roku 1961, Sprawozdanie Rzeszowskiego Ośrodka Archeologicznego za rok 1961, Rzeszów — Krosno 1961 r., s. 36.

² Długość pieca nie mogła znacznie przekraczać tej liczby. W profilu wschodnim działki eksplorowanej w r. 1964, który przebiegał w odległości ok. 30 cm od linii skarpy, nie było najmniejszych śladów tego pieca.

³ Wymiary podaje od powierzchni ziemi nad piecem. Należy jednak pamiętać o dość silnym spadku terenu w kierunku południowym. Stąd różnice w głębokości nie mówią o wzajemnym usytuowaniu poszczególnych pieców.

⁴ Grempler, Der II. und III. Fund von Sackrau, Breslau 1888, tabl. II 1, tabl. III 7 i 8, tabl. VI fig. 5; K. Majewski, Importy rzymskie w Polsce, Warszawa Wrocław 1960, s. 79—91, nr 121, 124, 135.

⁵ J. Hampel, Alterthümer des frühen Mittelalters in Ungarn, Braunschweig 1905, t. I s. 70.

A. Haberlandt, Ergologisches und Mythologisches zu Schatzkette von Szilágy — Schomlau, Jahreshefte des Österreichischen Archäologischen Institutes in Wien, XXX 1952, s. 97—110 i fotografie na s. 98 n.

⁶ O piecach piekarskich patrz W. Bender, B. Barankiewicz, Osada z okresu rzymskiego w Wólce Lasieckiej, pow. Łowicz, Archeologia Polski, T. VII, 1962, s. 33—35; W. Bender, B. Balke, Wyniki badań osady z okresu rzymskiego w Wólce Lasieckiej, pow. Łowicz, w 1961 roku, tamże, t. IX, 1964, s. 86—88 (odkryto tu 6 pieców w jednym skupisku); K. Chmielewski, K. Przewoźna, J. Żak, Osada z okresu „rzymskiego” w Poznaniu przy ul. Krańcowej 77 (Mińskiej 3), Zeszyty Naukowe Uniwersytetu im. Adama Mickiewicza w Poznaniu Nr 15, Archeologia Etnografia, zeszyt I, 1958, s. 79—85; K. Kwaśniewski, Paleniska i piece w polskim budownictwie ludowym, Wrocław — Warszawa — Kraków 1963, s. 141, przyp. 141 — zestawienie znalezisk. Por. również J. Kostrzewski, Wielkopolska w pradziejach, Warszawa — Wrocław 1955, s. 231 — Sosnowiec, pow. śremski — „palenisko gliniane, zbudowane na podstawie z kamieni i skorup układanych obok siebie na podobieństwo bruku”.

Andrzej Koperski

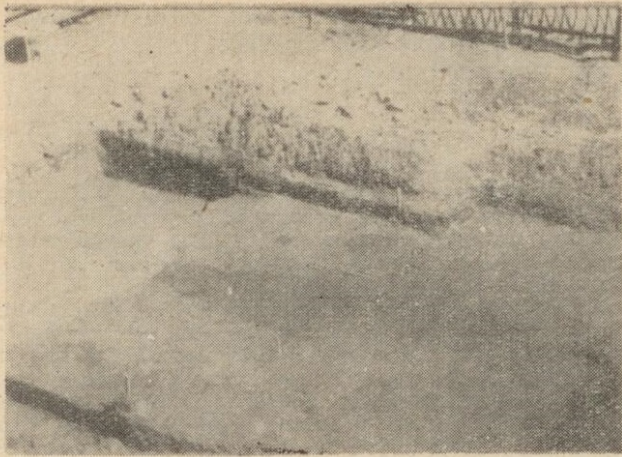
Wyniki badań archeologicznych przeprowadzonych na późnorzymskiej osadzie w Krasiczynie, pow. Przemyśl

Badania archeologiczne przeprowadzone w 1965 r. na późnorzymskiej osadzie w Krasiczynie, pow. Przemyśl stanowią kontynuację wykopalisk z roku poprzedniego¹. Na dziedzińcu zamkowym natrafiono na 5 obiektów archeologicznych o charakterze mieszkalnym i gospodarczym. Oznaczono je kolejnymi numerami 15/65—19/65.

O b i e k t 15/65 — Ar 26 ćw. A, B. Pod warstwą nowożytnego nasypu na gł. ok. 30 cm zarysowała się ciemna plama ziemi o kształcie wydłużonego owalu (Ryc. 1). Wymiary zaciemnienia wynosiły w linii wschód-zachód 450 cm, zaś w linii północ-południe 150 cm. Jama sięgała do gł. ok. 45 cm. W profilach widoczne było płaskie dno obiektu. Zachowana część sta-

nowiła dolną partię jamy. Górna część uległa zniszczeniu podczas niwelacji dziedzińca zamkowego. Wypełnisko tworzyła czarno-szara ziemia.

W obiekcie wystąpiły fragmenty późnorzymskiej ceramiki siwej robionej na kole. Jama zawierała również liczną ceramikę kuchenną, grubościenną, z grubą domieszką tłuczni, silnie wypaloną, często o powierzchniach chropowatych obmazywaniem. Wśród tej ceramiki przeważały fragmenty o barwie jasno-brunatnej. Zarówno faktura ceramiki jak i występowanie fragmentów naczyń z wyodrębnionym dnem (Ryc. 3 a), fragmentów krawędzi lekko wychylonych na zewnątrz (Ryc. 3 b) pozwala datować tę ceramikę na okres późnorzymski.



Ryc. 1. Krasieczyn, pow. Przemysł. Zamek — dziedzi-
niec. Obiekt 15/65

Fot. P. Kaczanowski

Z zabytków znalezionych w obiekcie należy wymienić drobne okruchy bursztynu oraz fragment glinianego przezślika (Ryc. 3 c). W wypełnisku jamy znajdowały się także kości zwierząt, kawałki polepy i drobne węgle drzewne.

Stan zachowania jamy (zniszczenie jej górnej części) nie pozwala na dokładne ustalenie jej charakteru. Jednak kształt, wymiary i zawartość zachowanej części nasuwają przypuszczenie, że był to obiekt mieszkalny. Zawarty w obiekcie materiał datuje jamę na okres późnorzymski.

Wyżej opisany obiekt 15/65 od strony północnej otaczało 6 okrągłych jam o średnicy ok. 30—50 cm, sięgających do gł. ok. 20—40 cm. W dwóch jamach widoczne były ślady po słupach. Kilka jam zawierało znikomą ilość drobnych ułamków ceramiki wczesnośredniowiecznej, w pozostałych znaleziono drobne skorupy przypuszczalnie późnorzymskie. Ponieważ obiekt 15/65 pochodzi z okresu późnorzymskiego, zaś w jamach głównie wystąpiły skorupy wczesnośredniowieczne, dlatego nie można wiązać ich z obiektem.

Obiekt 16/65 — Ar 19 éw. A B C D. Obiekt w postaci prostokątnej chaty wystąpił na gł. ok. 30 cm. Wymiary wynosiły 470 cm × 360 cm. Wypełnisko obiektu barwy ciemnoszarej zalegało do gł. ok. 80 cm. Chata posiadała płaskie dno (Ryc. 2 a).

W obiekcie znaleziono liczną późnorzymską ceramikę kuchenną analogiczną do ceramiki grubej roboty z obiektu 15/65. Prócz niej wystąpiły fragmenty małych naczyń (m. in. czaruki) o gładkich czarnych powierzchniach (Ryc. 3 d). Należy je, podobnie jak sporadycznie występujące w obiekcie ułamki ceramiki siwej, robionej na kole, datować na okres późnorzymski. Prócz tego znaleziono liczne grudki polepy, często z odciskami drewna, kości zwierząt, głównie świni i bydła domowego oraz węgle drzewne. Na uwagę zasługuje znalezienie w części połudnowo-wschodniej chaty, igły brązowej (Ryc. 3 e), fragmentu toporka kamiennego (Ryc. 3 h) i dwóch neolitycznych odłupków krzemienych. Zabytki neolityczne wystąpiły

na wtórnym złożu. Kształt, wymiary i zawartość obiektu wskazują na jego charakter mieszkalny typu półziemianki, przypuszczalnie o konstrukcji słupowej. Materiał ceramiczny datuje obiekt 16/65 na okres późnorzymski.

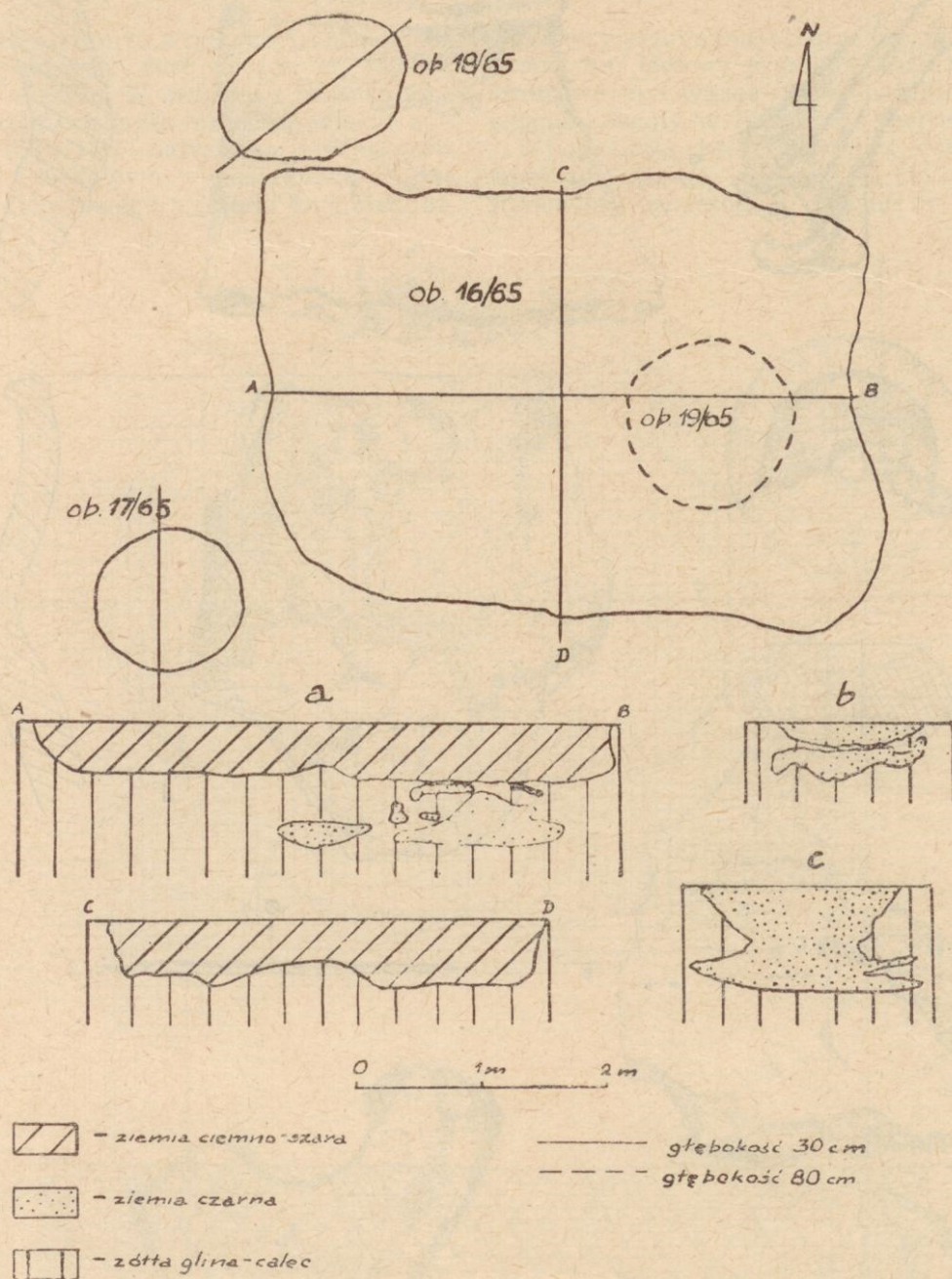
Na północ od obiektu 16/65 na gł. ok. 30 cm wystąpiło skupisko 29 nieregularnie ułożonych, małych okrągłych jam o średnicy ok. 30—40 cm. Większość z nich zanikła na gł. ok. 40—45 cm. Jedynie w niektórych jamach wystąpiły drobne ułamki ceramiki wczesno-średniowiecznej, zaś 5 jam zawierało ceramikę późnorzymską. Te ostatnie ewentualnie można wiązać z obiektem 16/65.

Obiekt 17/65 — Ar 19 éw. D. Przy narożniku południowo-zachodnim chaty późnorzymskiej (obiekt 16/65) na gł. ok. 30 cm wystąpiła okrągła czarna plama o średnicy ok. 120 cm. W profilu jama posiadała kształt nieckowaty i sięgała do gł. ok. 70—80 cm (Ryc. 2 b). Na głębokości ok. 50 cm wypełnisko jamy przemieszane było z żółtą gliną. Jama zawierała nieznaczne drobne ułamki ceramiki w większości z grubą domieszką tłucznia, grubościennie, z okresu późnorzymskiego. Prócz tego znaleziono kości zwierząt, grudki polepy i węgle drzewne. Materiał ceramiczny datuje opisany obiekt na okres późnorzymski.

Obiekt 18/65 — Ar 19 éw. D. Na gł. ok. 30 cm przy północno-zachodnim narożniku obiektu 16/65 wystąpiła w przybliżeniu owalna jama o wymiarach 160 × 110 cm. Wypełnisko posiadało barwę czarną i sięgało do gł. 120 cm. Na gł. ok. 80 cm w profilu widoczne było wyraźne przewężenie wypełniska (Ryc. 3 c). W jamie znaleziono licznie reprezentowaną późnorzymską ceramikę kuchenną, kilka drobnych ułamków ceramiki siwej robionej na kole, kości zwierząt, kawałki polepy oraz drobne węgle drzewne. Natrafiono również na niewielki fragment ostrza gładzonej siekiery krzemiennej (Ryc. 3 g) i neolityczny odłupek krzemieny. Ostatnie z wymienionych zabytków znalazły się tu, podobnie jak zabytki neolityczne z obiektu 16/65 na wtórnym złożu. Materiał ceramiczny datuje obiekt 18/65 na okres późnorzymski.

Obiekt 19/65 — Ar 19 éw. A. Na gł. ok. 80 cm pod chatą z okresu późnorzymskiego (obiekt 16/65) w jej części południowo-wschodniej wystąpiła ciemna okrągła plama ziemi o średnicy ok. 120 cm. W profilu jama rozszerzała się ku dołowi i zalegała do gł. ok. 120 cm. Dno jamy płaskie. Wypełnisko było przemieszane z żółtą gliną (Ryc. 2 a). Materiał ceramiczny znaleziony w jamie w postaci drobnych ułamków ceramiki kuchennej późnorzymskiej (Ryc. 3 f) i siwej robionej na kole pozwala datować obiekt 19/65 na okres późnorzymski. Jama zawierała kości zwierząt i kawałki polepy.

Obiekty 17/65, 18/65 i 19/65 zarówno pod względem kształtów, wymiarów, charakteru wypełniska i zawartości, wykazują wyraźne podobieństwo. Trudno jednak określić ich przeznaczenie. Być może, że chata (obiekt 16/65), występujące przy niej trzy duże jamy (obiekty 17,



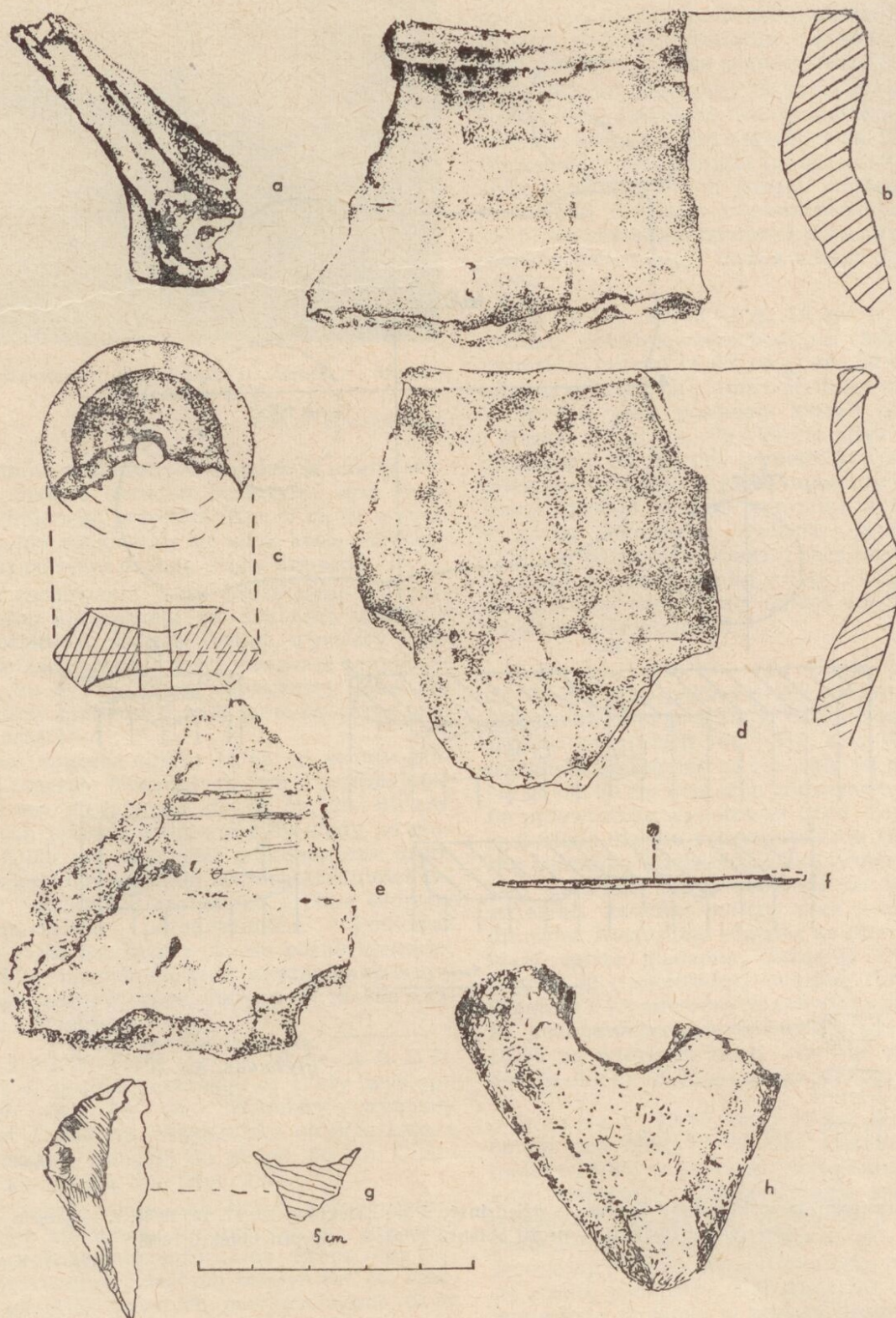
Ryc. 2. Krasieczyn, pow. Przemyśl. Zamek — dziedziniec. Plan obiektów: 16, 17, 18, 19/65, a — profile obiektów 16/65 i 19/65; b — profil obiektu 17/65; c — profil obiektu 18/65.

Rys. A. Koperski

18 i 19/65) oraz liczne małe jamy tworzą jeden zespół mieszkalno-gospodarczy.

Badane w roku bieżącym obiekty archeologiczne dostarczyły wielu danych do poznania późnorzymskiej osady na dziedzińcu Zamku w Krasieczynie. Trudno jednak na ich podstawie szczegółowo określić charakter, rozplanowanie i zasięg osady. Należy sądzić, że badania podjęte w następnych latach pozwolą na wyjaśnienie tych spraw. Materiały z badań złożono w Muzeum w Przemyślu.

¹ A. Kunysz — Wyniki badań archeologicznych na osadzie wczesnośredniowiecznej w Krasieczynie pow. Przemyśl w roku 1964, Sprawozdanie Rzeszowskiego Ośrodka Archeologicznego za rok 1964. Rzeszów 1964, s. 36—38. A. Przewoźnik, Wyniki prac wykopaliskowych na osadzie z okresu wpływów rzymskich w Krasieczynie pow. Przemyśl, Sprawozdanie Rzeszowskiego Ośrodka Archeologicznego za rok 1964. Rzeszów 1964 s. 29—30.



Ryc. 3. Krasieczyn, pow. Przemyśl. Zamek — dziedziniec. a, b, c — dwa fragmenty ceramiki i fragment glinianego przęślika (obiekt 15/65), d, f — fragment naczynia i igła brązowa (obiekt 16/65), e — fragment ceramiki (obiekt 19/65), g — fragment ostrza siekierki krzemiennej (obiekt 18/65), h — fragment toporka kamiennego (obiekt 16/65).

Rys. A. Koperski