

Badania wykopaliskowe w Bachórze, pow. Brzozów na stanowiskach nr 2, 3 i 12

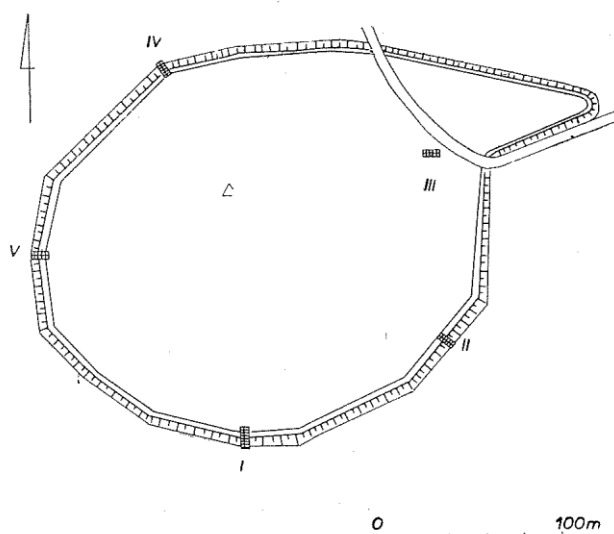
W dniach 14.VIII—1.IX.1972 roku na trzech stanowiskach archeologicznych zlokalizowanych w Bachórze pow. Brzozów wykonano prace wykopaliskowe. Na żadnym z rozkopywanych obiektów nie były podejmowane wcześniej systematyczne badania¹, stąd niniejsze przedsięwzięcie spełniało w pierwszym rzędzie funkcję weryfikacji stanowisk. Prace realizowano siłami Instytutu Archeologii Uniwersytetu Jagiellońskiego korzystając z funduszy Muzeum Okręgowego w Rzeszowie.

BACHÓRZ STANOWISKO 2

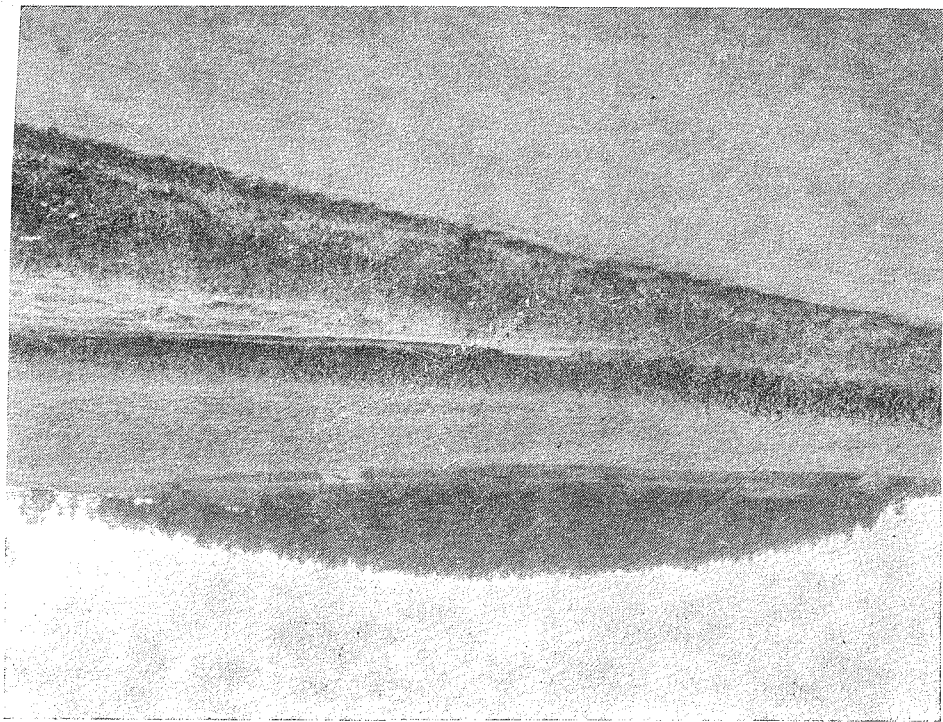
Położone na terenie przysiółka Chodorówka, około 100 m na N od szosy Dynów-Przemyśl, na W od drogi do PGR Chodorówka. Jest to wyraźny kopiec noszący nazwę „Sklepisko”, wiązany przez tradycję ludową z mającym tam dawniej istnieć zamkiem (podania o moście zwodzonym, łączącym „Sklepisko” z sąsiednim wzgórzem „Recepta”). Stan zachowania wierzchołkowych partii kopca jest niezadowolający — częściowo niszczone są przez orkę, miejscami zostały przeryte rowami strzeleckimi w czasie wojny.

W niezniszczonym miejscu szczytowego plateau obiektu założono wykop badawczy I/72 o wymiarach 3×3 m. Pod warstwą próchnicy o miąższości 20—25 cm, zawierającej fragmenty ceramiki i kawałki cegieł pojawiał się ostrokrzewdzisty gruz skalny (w części N oraz w centrum wykopu oddzielony od próchnicy soczewą żółto-szaro-zielonkawej glinki). Gruz zalegający pod soczewą i w jej sąsiedztwie składał się z kamieni o większej śred-

nicy, natomiast poniżej i na pozostałej powierzchni wykopu stanowił on tłuczeń skalny zmieszany ze żwirem i piaskiem barwy pomarańczowej. Przy narożniku SE wykopu znajdowało się owalne zaciemnienie wchodzące w profil E (wymiary około 40×30 cm), sięgające do głębokości około 40 cm. Nie dostarczyło ono zabytków. Zarówno gruz skalny jak i soczewka gliny były jałowe



Ryc. 1. Bachórz, pow. Brzozów, stan. 3. Plan obwałowań wzgórza Parasol z naniesionymi wykopami badawczymi (wg Janusza Kotlarczyka).



Ryc. 2. Bachorz, pow. Brzozów, stan. 3. Widok wzgórza Parasol od strony południowo-wschodniej w trakcie badań sondazowych.

Polozone na N od zabudowań centralnej części wsi, kilkaset metrów na NE od kościoła, na cyplu znajdują- cym się po stronie W bocznej dolinki, która plynie mały

BACHORZ STANOWISKO 12

reprezentują czasy nowozytne. kilkadziesiąt fragmentów naczyn; wszystkie bez wyjątku 5x2,5 m) całec stwierdzono pod warstwą głęby gru- od jego korony do spągu. W wykopie III/72 (wymiaru z XIX—XX wieku. Występowały one w nasypie wału dobrze wypalone na kolor ceglasty, pochodzące zapewne utamki ceramiki nowozytnej; skorupy cienkościemne, archeologiczny pozyskany w trakcie badań stanowia- próchnicy pierwotnej, przykryta nasypem wału. Materiał I/72 i V/72 (w słabszym stopniu II/72 i IV/72) warstwa wyraźnie uchwycona zwłaszcza w profilach wykopów lub więcej w danym miejscu strumy stoku. Świadczy o tym niego przygotowania podstawy, bezpośrednio na niej- poprzedzone wału wykazały, że był on sypany bez uprzed- zaobserwowano dużą ilość kamieni. Wszystkie profile ziemi całkowicie jednorodna. Tylko w wykopie V/72 nych czy kamiennych, teść wału stanowia mieszana- nie stwierdzono żadnych śladów konstrukcji drewnia- wym nasyp ziemny, składający się z gleby o typie less- jako nasyp ziemny, składający się z gleby o typie less- kich sznurach rozcinających wał przedstawiał się on i wykop V/72 (wymiaru 10x2 m) w części W. We wszyst- SE, wykop IV/72 w części NW (wymiaru 6,5x2 m) S obiektu, wykop II/72 (o wymiarach 10x3 m) w części kop I/72 (wymiaru 13x3 m) zlokalizowano w części wypłaszczenia, na stoku lekko nachylnym ku E. Wy- zaś wykop III/72 usytuowano poniżej szczytowego Wykopy I/72, II/72, IV/72, V/72 przecinają wał dookoły, renie zajmowanym przez obiekt 5 wykopów badawczych. W toku obecnej akcji eksploracyjnej założono na te- tu las. twisko i wreszcie kilka lat przez II wojną posiadano

Polozone na terenie przysiółka Chodorówka, na N od szosy Dynów—Przemysł, na SE od zabudowań PGR Chodorówka. Jest to porośnięte lasem sosnowym kopu- laste wzgórze zwane „Parasol”. Otacza je wał ziemny, zamykający owalną przestrzeń o wymiarach około 200x250 m. Obiekt uważany był dotąd za grodzisko; łączono go z kulturą łużycką². Wał od strony S i W jest silnie zniszczony przez wkopane wien rowy strzeleckie z czasów ostatniej wojny. W trakcie niniejszych badań zbrano od ludności miejscowej utrzymujące się w tutej- szej tradycji wiadomości na temat pochodzenia obwało- wan. Otóż starsi mieszkańcy Chodorówki (m. in. Wła- dysław Krupa lat 74 i Michał Zenczak lat 73) wiąza- usypianie wału z czasami pańszczyznianymi. Właściciel majątku postanowił upodobnić odznaczające się oryginal- nalnym kształtem wzgórze do parasola i w tym celu polecił uformować wał dookoły oraz poprowadzić od niego do szczytu nasypy imitujące przety parasola (nie- którzy informatorzy podają, że „pręty”, wykonane były z odpowiednio sadzonych krzewów — warto zwrócić uwagę na znaczne rozpiętnie na „Parasolu” krzaków berberysu). „Prętów” miało być około 6—8. W terenie nie są one obecnie uchwyte. Na wierzchołkowym pla- teau ustawione były stoły i ławy, odbywały się tam za- dawny ludowe. Już jednak przed I wojną światową obszar w obrębie wałów był rozorwany, potem stanowił pas-

BACHORZ STANOWISKO 3 (Ryc. 1, 2)

pod względem archeologicznym. Materiał zabytkowy, ceramiki późnośredniowiecznej (w tym fragmenty brze- gów) oraz ceramika nowozytna (w tym skorupy orna- mentowane barwnym wzorem). Uwaga; Pomimo całko- witego braku zabytków poniżej spągu próchnicy istnieje możliwość (wiążąca się ze specyficzną grodzisk stozkow- tych), że nie dotarto do dna ewentualnego sztucznego nasypu kopca. Sygnalizujemy powyższą możliwość pomimo jej nikłego raczej prawdopodobieństwa.

strumyk okalający stanowisko od E i od S. Pole leżące w miejscu gdzie strumyk zmienia bieg z południowego na zachodni jest własnością Romana Szałajko. Na tymże polu założono wykop I/72, posiadający wymiary 5×5 m.

Według bardzo żywej w Bachórze tradycji dawniejsza wieś ulokowana była wyżej niż obecna — właśnie wzdłuż płynącego przy stanowisku 12 strumienia. Obecny układ zabudowy wioski łączy do oparcia się o nowy przebieg gościńca Przemysł—Dynów, pokrywającego się z obecną szosą a zrealizowanego jeszcze za czasów austriackich.

Sytuacja stratygraficzna w obrębie wykopu I/72 przedstawiała się mało wyraziście. Głównym tego powodem były różnorodne wkopy nowożytnie o nieczytelnych często granicach. Pod warstwą ziemi ornej o miąższości 25—30 cm szaro-brunatna ziemia z zawartością skorup nowożytnych sięgała do głębokości 185 cm (przy ścia-

nach S i E). W pozostałej części wykopu pod ziemią orną zalegał bezpośrednio calej.

W narożniku SE wykopu zaobserwowano głęboką sięgającą do głębokości 160 cm soczewkę mułków poziomo warstwowanych — pozostałość znajdującego się w tym miejscu zbiornika wodnego. Poniżej mułków wystąpiły skorupy nowożytnie. W części SE wykopu wyróżniono do głębokości około 80 cm obiekt 1 o zarysie słabo czytelny, zatartym przez późniejsze wkopy oraz działalność drobnych zwierząt polnych. Z obiektu 1 pochodzi ceramika wczesnośredniowieczna, którą można datować na środkowe fazy tego okresu oraz wtręty ceramiki nowożytnej. Materiał z całego wykopu I/72 to przedziurawiona monетка srebrna saska (?) z 1757 roku, znaleziona w ziemi ornej, kilka skorup prehistorycznych, kilkadziesiąt wczesnośredniowiecznych i późnośredniowiecznych i duża ilość skorup nowożytnych oraz kości zwierzęce.

PRZYPISY

¹ Pomijając „niewielkie prace wykopaliskowe” przeprowadzone na terenie Bachórze przez A. Żakiego z początkiem lat pięćdziesiątych (A. Żaki, *Wietrznów — wczesnośredniowieczny gród graniczny w świetle badań lat 1952—53*, *Wiadomości Archeologiczne*, Warszawa 1957, t. XXIV, s. 9); prawdopodobnie wzmianka dotyczy przekopów zwiadowczych, założonych na szczycie wzgórza Parasol, które nie ujawniły materiału zabytkowego (A. Żaki, *O grodzie w Sielnicy („Pawłokomie”) i innych warunkach małopolskich*, *Z Otchłani Wieków*

Poznań 1953, t. XXII z. 3, s. 95). Wcześniej (1942 r.) niewielki sondaż zakończony wynikiem negatywnym przeprowadził R. Jamka (archiwum Muzeum Archeologicznego w Krakowie).

² A. Żaki, *O grodzie...*, s. 95—96, ryc. 2, 3; A. Kunysz, *Grodziska w województwie rzeszowskim*, *Materiały i Sprawozdania Rzeszowskiego Ośrodka Archeologicznego* za rok 1966, Rzeszów 1968, s. 40. Istnieje też wersja, że umocnienia pochodzą z czasów konfederatów barskich.