

Sprawozdanie z badań wykopaliskowych przeprowadzonych w 1970 roku w Mymoniu, pow. Krosno

Z ramienia Muzeum Okręgowego w Rzeszowie oraz Katedry Archeologii Polski U. J. w Krakowie, kontynuowano badania archeologiczne na stanowisku zwanym „Zamczysko” w Mymoniu, pow. Krosno¹. Był to drugi i ostatni sezon badań, kończący rozpoznanie archeologiczne omawianego stanowiska. W ciągu wymienionych lat przekopano znaczną przestrzeń, pozwalającą na dokładne ustalenie nawarstwień osadniczych. Wobec poważnego zniszczenia warstwy kulturowej, która na znacznej przestrzeni stanowiska prawie zupełnie została rozmyta, dalsze kontynuowanie badań nie rokuję pozytywnych wyników.

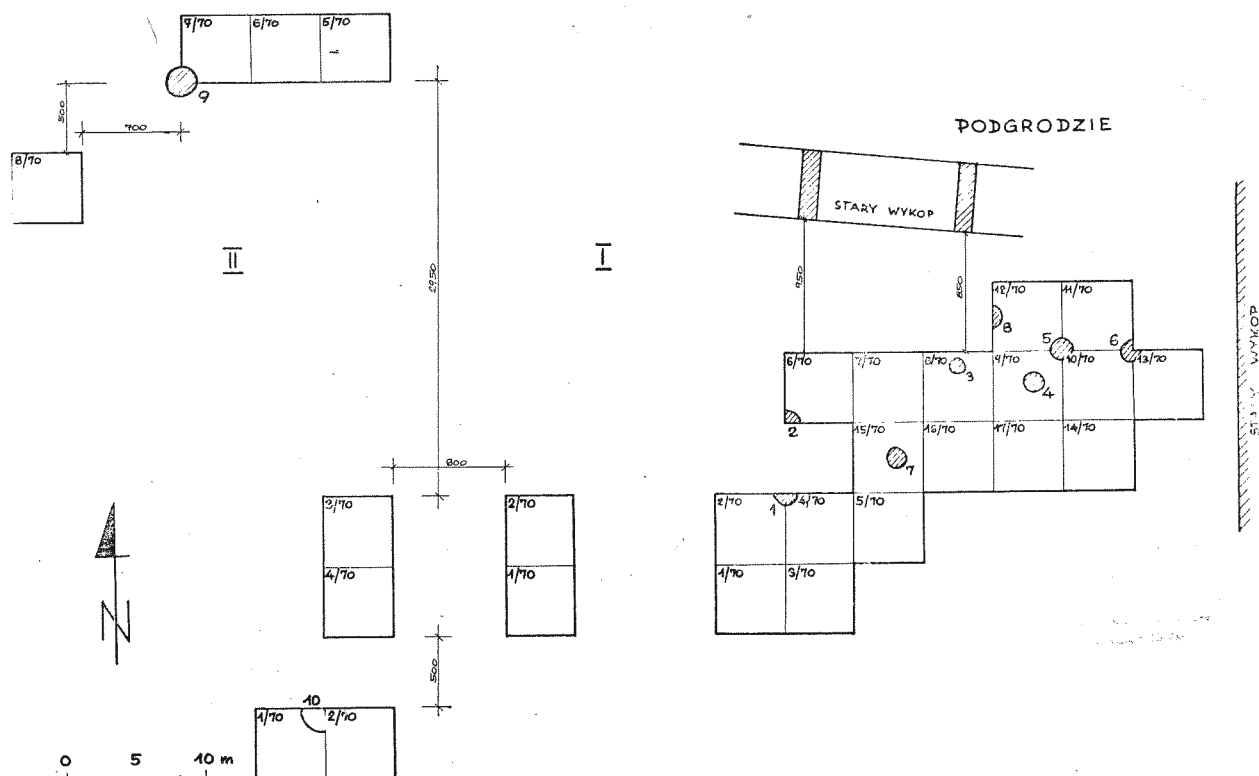
Grodzisko leży na wysokim brzegu Wisłoka, na wierzchołku wydłużonego cypla, ograniczonego od północy zakolem rzeki, a od południowego wschodu niewielkim potokiem bez nazwy. Zarówno potok jak i Wisłok wyłobiliły w miękkim podłożu skalnym głębokie jary, co wyraźnie wpłynęło na obronność tego miejsca.

W bieżącym roku badania skoncentrowano na obszarze zajęтым przez grodzisko wczesnośredniowieczne z VIII—IX—X wieku². Zajmowało ono pierwotnie całą przestrzeń cypla, rozciągając się na przestrzeni długiej 120 m, a szerokiej ponad 60 m. Opisany obszar zamykał ciągły wał, zachowany obecnie jedynie od strony zachodniej.

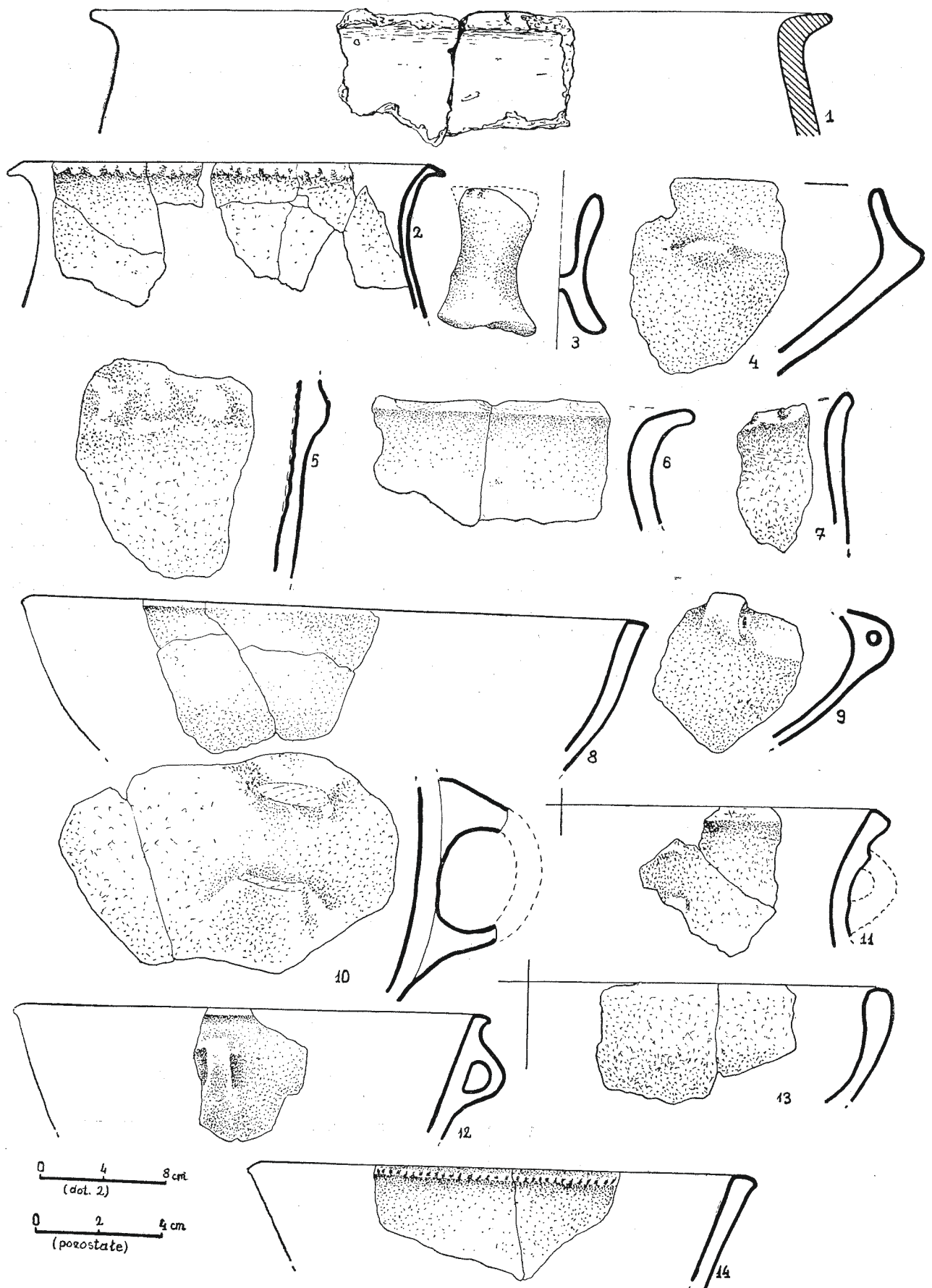
Przy pozostałych krawędziach uległ on całkowitemu zniszczeniu, na skutek silnego rozmycia związanego z erozją zboczną, spowodowaną przez potok i Wisłok. Wał ten wzniesiono w konstrukcji izbicowej, opartej na skrzyniach układanych na luźny zrąb, umocnionych pionowymi słupami.

Wykopy badawcze usytuowano (Tabl. I) w zachodniej części majdanu grodziska oraz na polu Czesława Kornasiewiczza, rozciągającym się u stóp wału izbicowego w kierunku zachodnim. Na tym polu wytyczono 10 ćwiartek ara, celem przebadania słabo rysującego się nasypu ziemnego prowizorycznie określonego jako wał III. Jest on widoczny w odległości 40 m na zachód od wału izbicowego. W badanych ćwiartkach odsłonięto jamę nr 9 i słabo rysujące się gniazdo skorup oznaczone nr 10.

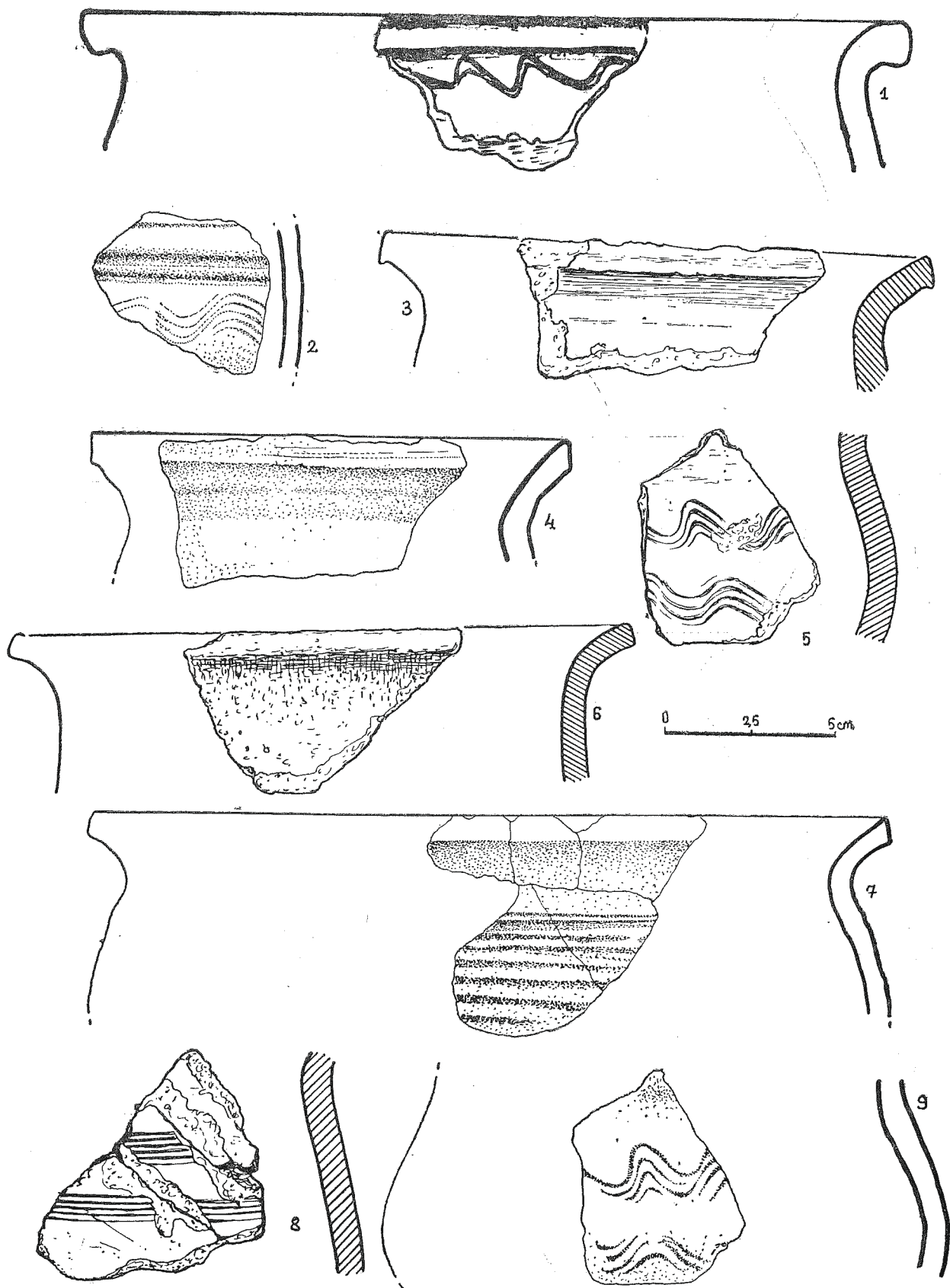
Majdan wewnętrzny grodu przebadano na przestrzeni 5 arów. Na ćwiartkach 1—4 odsłonięto pozostałości po skrzyniowej konstrukcji wału. Na pozostałych zalegały dolne części silnie zniszczonych jam oraz kilka gniazd skorup spoczywających w ciemnoszarym podglebiu, określonym jako warstwa kulturowa. Zalega ona pod bardzo cienkim humusem miąższości 15—20 cm. W południowo-zachodniej części majdanu warstwa kulturowa jest nieco grubsza — od 30—35 cm, a wypłyca się ku



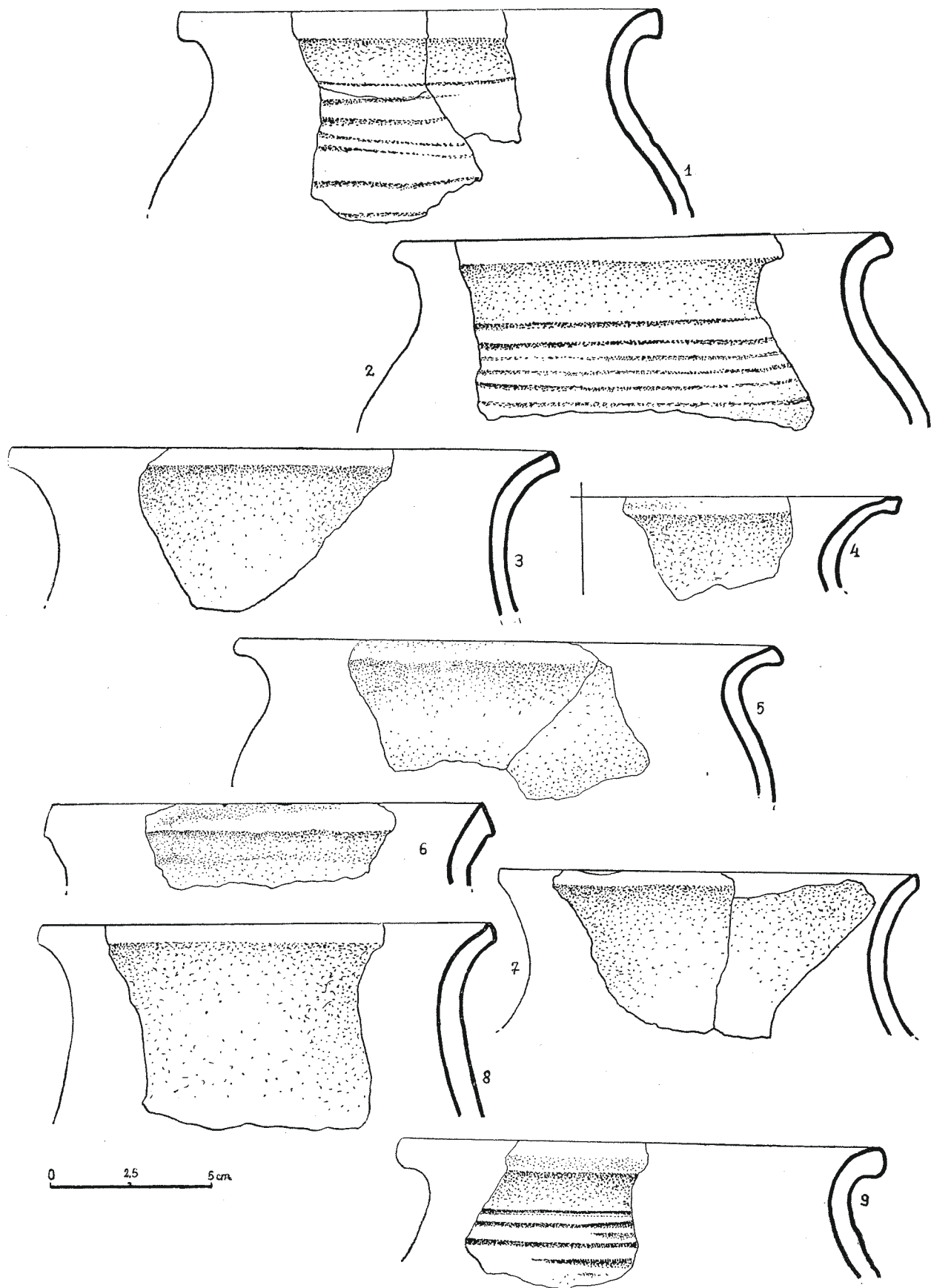
TABL. I. Mymoń, pow. Krosno, stan. 1. Plan warstwicowy stanowiska z naniesionymi wykopami z lat 1969—1970.



TABL. II. Mymoń, pow. Krosno, stan. 1. Ceramika horyzontu dako-łużyckiego. Jama 1 (1, 2, 6). Z terenu grodu wczesno-średniowiecznego (3-5, 7-10). Skupiska za wałem III (11-14).



TABL. III. Mymoń, pow. Krosno, stan. 1. Ceramika wczesnośredniowieczna starszej fazy. Jama 3 (1—2). Jama 7 (3—4, 6).
Z warstwy kulturowej (5, 7—9).



TABL. IV. Mymoń, pow. Krosno, stan. 1. Ceramika wczesnośredniowieczna młodszej fazy. Z warstwy przy wale (1—2, 9).
Jama 2 (3—5). Jama 7 (6—8).

wschodowi zgodnie z wyraźnym obniżeniem się terenu tej części cypla.

Na zbadanej przestrzeni majdanu odsłonięto osiem jam (Tabl. I), z których sześć zawierało materiał wczesnośredniowieczny, jedna ułamki naczyń toczonych na kole, współczesnych gródkowi średniowiecznemu, a ostatnia zalegająca na arze 1 dostarczała materiału kultury dacko-łużyckiej z przełomu epoki brązu i żelaza.

W świetle tych wyników uzyskano dalsze potwierczenie zamieszkiwania grodziska w Mymoniu w trzech okresach, a mianowicie:

1) osadnictwo dacko-łużyckie z przełomu epoki brązu i żelaza;

2) grodzisko wczesnośredniowieczne datowane na okres od VIII do X wieku n.e.

3) późnośredniowieczny gródek pochodzący z XIV i XV wieku n.e.

Najstarsza warstwa umownie nazwana dacko-łużycką, reprezentowana jest przez dwie jamy posadowione pod wałem o konstrukcji izbicowej. Pierwszą z nich nr 12/69 odkryto w ubiegłym roku, natomiast druga nr 1/70 (Tabl. II, 1, 2, 6) zalegała na ćwiartkach 2, 4, na głębokości 115 cm pod przepalonymi konstrukcjami wału. Poza tymi obiektami kilka luźnych skorup znaleziono w dolnych partiach jam (Tabl. II, 3—5, 7—10) na terenie grodu wczesnośredniowiecznego oraz na przestrzeni za wałem III, który jest słabo rysującym się w terenie nasypem ziemnym. Przecięto go przy pomocy ćwiartek 1, 2, 3, 4, 5 i 6 posadowionych na polu Czesława Kornasiewicza. Profile ujawniły, że nasyp ten został zrobiony z czarno-brunatnej sypkiej ziemi i jest wysoki 30 cm, a szeroki 3—3,20 m. Drobiazgowo obserwacje wykazały, że nie biegnie on równoległe do wału izbicowego. Zauważono, że oba jego końce na krawędziach N i S odginają się ku zachodowi, co by wskazywało, że otaczał on przestrzeń leżącą na zachód od grodziska wczesnośredniowiecznego. W narożniku ćwiartki 2 usytuowanej za wałem III znajdowało się gniazdo skorup kultury dacko-łużyckiej (Tabl. II, 11—14) zalegających płytko w brunatnym podglebiu oraz w nasypie tego wału. Niewielkie ułamki znajdowano na pozostałej przestrzeni ćwiartki 2 oraz na ćwiartce 4. Brak wyraźnej warstwy kulturowej na tym terenie uniemożliwia prawidłowe rozpoznanie tego zespołu. Jeśli była to konstrukcja intencjonalna, to mogłaby służyć do ochrony stad bydła. Nie natrafiono również na wyraźne ślady jam mieszkalnych, które pozwoliłyby ten silnie rozmyty i bardzo zniszczony nasyp powiązać z osadnictwem kultury dacko-łużyckiej.

Grodzisko wczesnośredniowieczne z VIII do X wieku pozostawiło po sobie szczątki osady w postaci jam i skorup rozrzuconych po całej badanej przestrzeni (Tabl. I). Są to jamy nr 2, 3, 5, 6, 7, 8, odkryte w zachodniej wyższej części majdanu. Najlepiej zachowana jest jama 3 położona na ćwiartce 8/70 w odległości 25 m od wału. Miała ona kształt elipsowaty, zachowany w postaci paleniska sięgającego do głębokości 55 cm. W palenisku, które było najprawdopodobniej częścią naziemnej chaty, natrafiono na ułamki kości, ceramikę oraz węgielki drzewne. Wśród skorup znalazły się ułamki naczyń jajowato-baniastych o wychylonych brzegach niezdobione lub ze śladami ornamentu pasmowego. Wykonano je z gliny zawierającej domieszkę

grubego tłucznia i wypalono na kolor brunatno-szary. Powierzchnia górą obtaczana miała kolor brunatno-pomarańczowy (Tabl. III, 1, 2). Odkryta na ćwiartce 15 jama nr 7 w postaci bardzo płytkiego słabo rysującego się zaciemnienia zawierała ułamki podobnej ceramiki o słabo wykształconych wylewach, niezdobionej, wykonanej z gliny silnie schudzonej (Tabl. III, 3—5). Ceramika tego typu jest analogiczna do znalezionych w roku 1969 ułamków naczyń zalegających w jamie nr 6/69, a datowanych na VIII wiek³. W świetle tych faktów istnienie na omawianym grodzisku osadnictwa z VIII wieku jest bezsporne (Tabl. III). Byłabym skłonna wiązać z tym poziomem znalezione w 1941 roku wędzidło typu huńskiego⁴. Tego typu wędzidła mogły przetrwać w środowisku Alanów w okresie od V do VIII wieku a poprzez stosunki handlowo-polityczne związane ze wzmożoną aktywnością tego ludu dostać się na nasze ziemie⁵. W związku z tym wydają się pozostawać liczne nazwy miejscowe i rzeczne typu: Jasło, Jasiołka, Jasiel, Jaślany, Jaśliska koncentrujące się wyłącznie na terenie Polski południowo-wschodniej⁶. Wydaje się, że najszluszniejsza dla nich etymologia, to wiązanie ich z przymiotnikiem pospolitym „jasny”, co znajdowałoby wytłumaczenie w powiązaniu z nazwą Roksołanów, to jest z jasnymi Alanami⁷. Wędzidła alańskie poza Mymoniem zostały rozpoznane na stanowiskach w Przemyślu, Sasiadce i Łęczycy⁸, a fakt ten wyraźnie świadczy o obecności Alanów na omawianych terenach.

Znacznie więcej naczyń pochodzi z IX—X wieku, a zalegają one w jamach 2, 5, 7 z badań 1970 r. (Tabl. IV). Daje to dostateczne podstawy dla przyjęcia istnienia większego skupienia osadniczego na omawianym stanowisku. Wydaje się, że można z tym okresem wiązać istnienie umocnionej osady grodowej. Otaczał ją wał zbudowany w konstrukcji skrzyniowej. Poszczególne izbice układane na luźny zrąb były umocowane przy pomocy słupów podtrzymujących całość konstrukcji. Łączna szerokość wału wynosiła 8 m. Na ćwiartkach 1—4 obserwowano kolejne nawarstwienie spalonych umocnień oraz uchwycono skręt wału w kierunku południowo-wschodnim.

Grodzisko należałoby wiązać z Wiślanami, a raczej z ich wschodnimi sąsiadami Łędzianami⁹, zamieszkującymi te obszary do końca X wieku. Zupełny brak wiadomości o nich w późniejszych źródłach nasuwa przypuszczenie o ich całkowitym zaniku, którego przyczynę należy widzieć w nasuwaniu się na te tereny osadnictwa ruskiego, w latach od 981 do 1031. Stwierdzono bowiem całkowite spalenie wału w końcu X wieku, a po tej zagładzie gród nie został odbudowany.

Późnośredniowieczny gródek wzniesiono w XIV wieku. Widocznie obrona szlaku przełęcz Łupkowskiej miała w tym czasie duże znaczenie¹⁰. Był to mały obiekt w rodzaju siedziby rycerskiej i prędko utracił swe znaczenie na rzecz starostwa sanockiego. Warstwy kulturowe pozwalają datować go na XIV/XV wiek. W badaniach 1970 roku odkryto jamę 4/70, znajdującą się poza zasięgiem gródka na jego podgrodziu. Widocznie ludność poddańcza, może służebna gromadziła się wokół siedziby pańskiej, wykonując na rzecz dworu liczne posługi.

W początku XV wieku uległ on zagładzie, a teren okoliczny porósł dużymi lasami.

PRZYPISY

¹ M. Cabalska, *Sprawozdanie z badań wykopaliskowych prowadzonych na grodzisku w Mymoniu pow. Sanok w 1969 roku*, Materiały i Sprawozdania Rzeszowskiego Ośrodka Archeologicznego za lata 1968—1969, Rzeszów 1973, s. 112—118; tejże, *Grodzisko w Mymoniu w świetle badań archeologicznych w 1969 roku*, Wiadomości Archeologiczne (w druku).

² M. Cabalska, *Grodzisko w Mymoniu w świetle badań archeologicznych* (w druku — tam plan stanowiska).

³ M. Cabalska, *Mymon, district of Sanok, an early medieval earthwork*. Recherches Archeologiques de 1969, Institut d'archeologie polonaise de L'Universite de Cracovie, s. 41—45 ryc. 1.

⁴ M. Cabalska, *Wędzidło typu huńskiego z Mymonia, pow. Sanok*, Sprawozdania Rzeszowskiego Ośrodka Archeologicznego za rok 1965, Rzeszów 1966, s. 59—61; A. Mazur, E. Nosek, *Porównanie technologii wykonania wędzideł z Chełmca Nowej Huty i Mymonia*, Materiały Archeologiczne Kraków 1967, t. VIII, s. 215—222.

⁵ E. Kucharski, *Żywiół alański w Karpatach wschodnich*, Warszawa 1938; E. Kucharski, M. Lewicki, *Rzesza pieczyńska, a stosunki polsko-ruskie w X—XI w.*, Księga referatów II międzynarodowego zjazdu Slavistów Sekcja III, Warszawa 1934, s. 44—48; porównaj J. Z. Gaczyński, *Zarys*

dziełów plemiennych Małopolski, Rocznik Przemyski za rok 1968, Przemysł 1971, s. 51—116.

⁶ W. Lubaś, *O nazwie miejscowej Jasło*, Onomastica, Wrocław 1964, R. 7, s. 121—134.

⁷ Porównaj przypis 5 oraz T. Lewicki, *Państwo Wiślan-Chorwatów w opisie Mas'udi'ego*, Sprawozdania PAU, Kraków 1948, s. 24—34; tenże, *Jeszcze o zwyczaju sztucznego zniekształcenia czaszek u ludów dawnych grupy północno-irańskiej i Sako-Sarmackiej*, Materiały Archeologiczne, Kraków 1967, t. VII, s. 25—31; Słownik Starożytności Słowiańskich; T. Lewicki, *Alanowie*; J. Czekanowski, *Irańczycy*; T. Milewski, *Irańczycy*, Wrocław 1961, t. II, s. 10, t. II, 1964, s. 286—290.

⁸ M. Cabalska, *Wędzidła z pocznicami z wielowarstwowych stanowisk wczesnośredniowiecznych*, Wiadomości Archeologiczne Warszawa 1970, t. 35, s. 14—20.

⁹ F. Persowski, *Studia nad pograniczem polsko-ruskim w X—XI wieku*, Wrocław 1962, s. 92—110; T. Lehr-Spławiński, *Przyczynki krytyczne do dziejów dawnych Wiślan*; tenże, *Lędzice Lędzianie-Lechowie*; tenże, *Początki polszczyzny [w:] Od piętnastu wieków, szkice z dziejów kultury polskiej*, Warszawa 1961, s. 23—41, 108—116.

¹⁰ H. Paszkiewicz, *Polityka ruska Kazimierza Wielkiego*, Warszawa 1925.