

Igor Swieszni<sup>1</sup> i Wiera Hupa<sup>2</sup>

## Wyniki badań archeologicznych w Dźwinogrodzie w 1994 roku

W 1994 roku Lwowskie Muzeum Historyczne kontynuowało badania wczesnośredniowiecznego Dźwinogrodu w rejonie Pustomyty pod Lwowem. Gród Dźwinogród (Zwenyhorod) po raz pierwszy wzmiankowany jest w kronikach kijowskich w 1087 r. i do 1235 r. jeszcze 13 razy. W 1124 r. syn przemyskiego księcia Wołodara Włodzimierko otrzymał Dźwinogród w spadku po ojcu i uczynił go stolicą swego księstwa udzielnego. W latach następnych przyłączył do księstwa Dźwinogrodzkiego Przemyśl, Beż i Trębowlę (Terebowl) z Haliczem, a w 1144 r. przeniósł swoją stolicę do Halicza. Dobrze obwarowany gród wytrzymał szereg oblężeń wojsk sąsiednich książąt i wielkiego księcia kijowskiego Wsiewołoda, ale na początku 1241 r. padł ofiarą najazdu Batu chana i spadł do poziomu zwykłej wsi. W dzisiejszym Dźwinogrodzie zachowały się resztki grodu, podgrodzie, przedmieścia, nekropole XI—XIII w. oraz miejsca dawnych cerkwi i klasztorów.

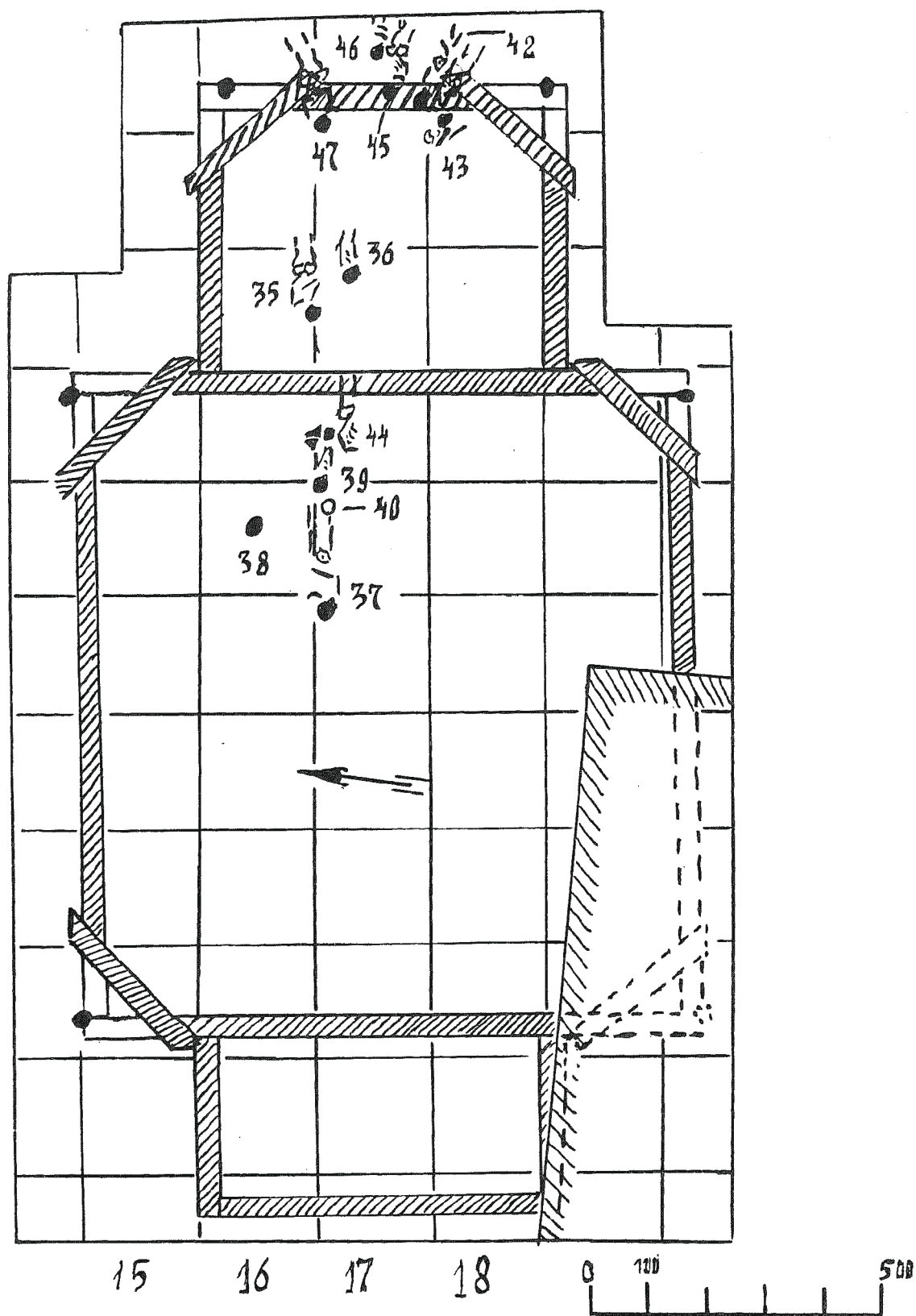
Badania archeologiczne rozpoczęła tu ekspedycja Lwowskiego Muzeum Historycznego w 1953 r. pod kierownictwem I. Swieszni<sup>1</sup> (1953—1959), później — H. Własowej i W. Terskiego (1960—1964), a w latach 1965—1973 — Instytutu Nauk Społecznych AN Ukrainy pod kierownictwem A. Ratyca (1965—1973) i I. Swieszni<sup>1</sup> (1977—1993). Wykopiska objęły podgrodzie, trzy przedmieścia, gród, cztery cmentarzyska oraz miejsce wczesnośredniowiecznego klasztoru obok dzisiejszej wsi<sup>1</sup>. Do ich najważniejszych wyników należą odkrycia dwu pracowni wyrobów kościanych<sup>2</sup>, resztek fundamentów cerkwi i budowli świeckiej XII w. na podgrodziu<sup>3</sup>, cerkwi Św. Paraskiewy na dawnym placu targowym<sup>4</sup> i zbadanie części północno-wschodniego przedmieścia XII w. z dobrze zachowanymi resztkami budownictwa drewnianego (odkryto ulicę-groblę i 52 budowle, pracownię jabłera, zebrano wielką ilość wyrobów z metali, kamienia, skóry, drewna, gliny i szkła oraz trzy, jak dotąd jedyne na terytorium Ukrainy listy na korze brzoźowej)<sup>5</sup>.

### BADANIA NA TERENIE GRODU

Gród znajdował się na najwyższym wzniesieniu, które starsi archeolodzy (J. Pasternak, A. Ratyca) uważali

za garb podsypywany w 1716 r. dla zamku A. Sieniawskiego. Do jego zbudowania wówczas nie doszło. W 1985 r. dźwinogrodzka ekspedycja rozpoczęła badania grodu. Stwierdzono, że wspomniane wzniesienie nie jest sztucznym nasypem i że jego powierzchnia w XVIII w. została zniwelowana prawie o 1 m, a zdjętą warstwę ziemi wykorzystano do usypania czterech narożnych bastionów. W zachodniej części wzniesienia stwierdzono resztki wału obronnego, a w centralnej odkryto cmentarzysko XII—XIV w. Szkielety leżały na głębokości 20—30 cm na poziomie calca. Ich zbyt płytkie zaleganie i niejednokrotne naruszenie jest dowodem zniwelowania gruntu w tym miejscu pracami budowlanymi w XVIII w. Zmarli byli pochowani według zwyczaju kościoła prawosławnego głowami na zachód. W latach 1989, 1993 i 1994 kontynuowano badania tego cmentarzyska, wychodząc z założenia, że cmentarz powinien się znajdować obok świątyni, której bliskość sygnalizowały porozrzucane w różnych miejscach liczne glazurowane płytki ceramiczne, pokrywające dawniej podłogę cerkwi. W grobach znaleziono kabłączki skroniowe, paciorki i bransolety szklane oraz resztki złotogłowiu. Odkryto 49 grobów, z których 25 może być odnoszonych do XII—XIII w., 24, leżące w jamach grobowych na głębokości 0,5-1 m, wypada chyba datować na drugą połowę XIII — początku XIV w. Prócz tego odkryto jeden grób ciałopalny kultury lipickiej, I—II w. po Chrystusie.

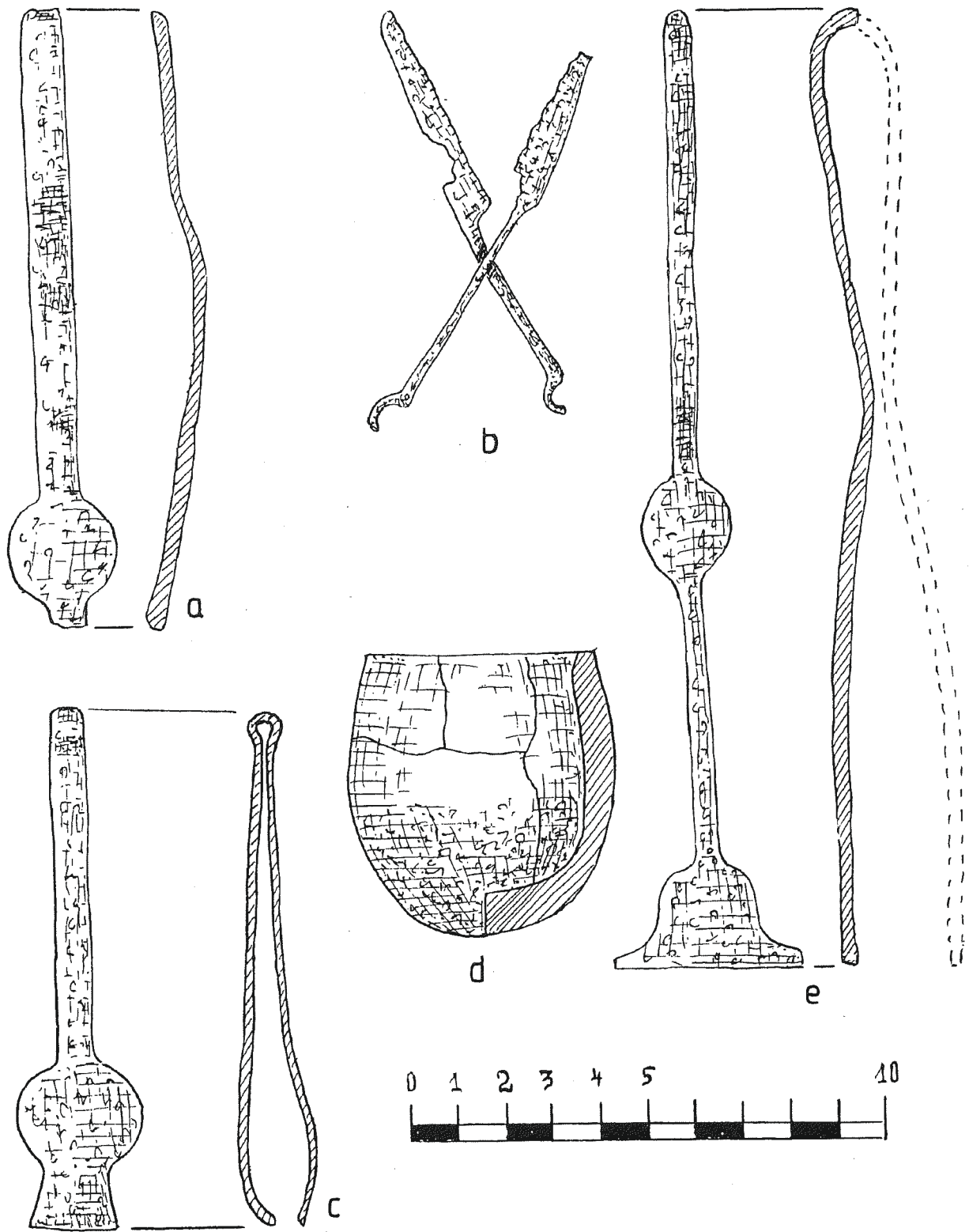
W trakcie badań zwrócono uwagę na to, że wszystkie pochówki starsze były grobami kobiecymi. Wychodząc z założenia, że zgodnie ze zwyczajami cerkwi prawosławnej, według których kobiety mają stać w świątyni po lewej stronie, mężczyźni zaś po prawej, co rzutowało też na ich miejsce grzebania, wykop rozszerzono w kierunku południowym. W 1994 r. odkryto ślady dużej cerkwi drewnianej w postaci wkopanych w calec rowów o szerokości 40 cm i głębokości 40—50 cm zapelnionych żółtą gliną, na których pierwotnie leżały podwaliny budowli. Plan cerkwi i szczegóły jej budowy odtworzył uczestnik ekspedycji dźwinogrodzkiej, członek korespondent Ukrainskiej Akademii Architektury, Iwan Mohytycz. Cerkiew składała się z prostokątnego wejścia („babińca”) o wy-



Ryc. 1. Dzwiniogród — plan cerkwi z XII wieku, odkrytej w 1994 roku; numery 36—47 — groby z końca XIII i początków XIV wieku

Abb. 1. Dzwiniogród — Plan der Kirche aus dem 12. Jh., die 1994 entdeckt wurde; Bezeichnungen 36—37 — Gräber vom Ende des 13. und anfang des 14. Jhs.

Рис. 1. Звенигород — план церкви XII в., открытой в 1994 году; номера 36—47 — погребения конца XIII — нач. XIV в.



Ryc. 2. Narzędzia jubilerskie; a—c, e — żelazo, d — ceramika

Abb. 2. Juwelierwerkzeuge; a—c, e — Eisen, d — Keramik

Рис. 2. Инструменты для ювелирного производства; а—с, е — железо, d — керамика



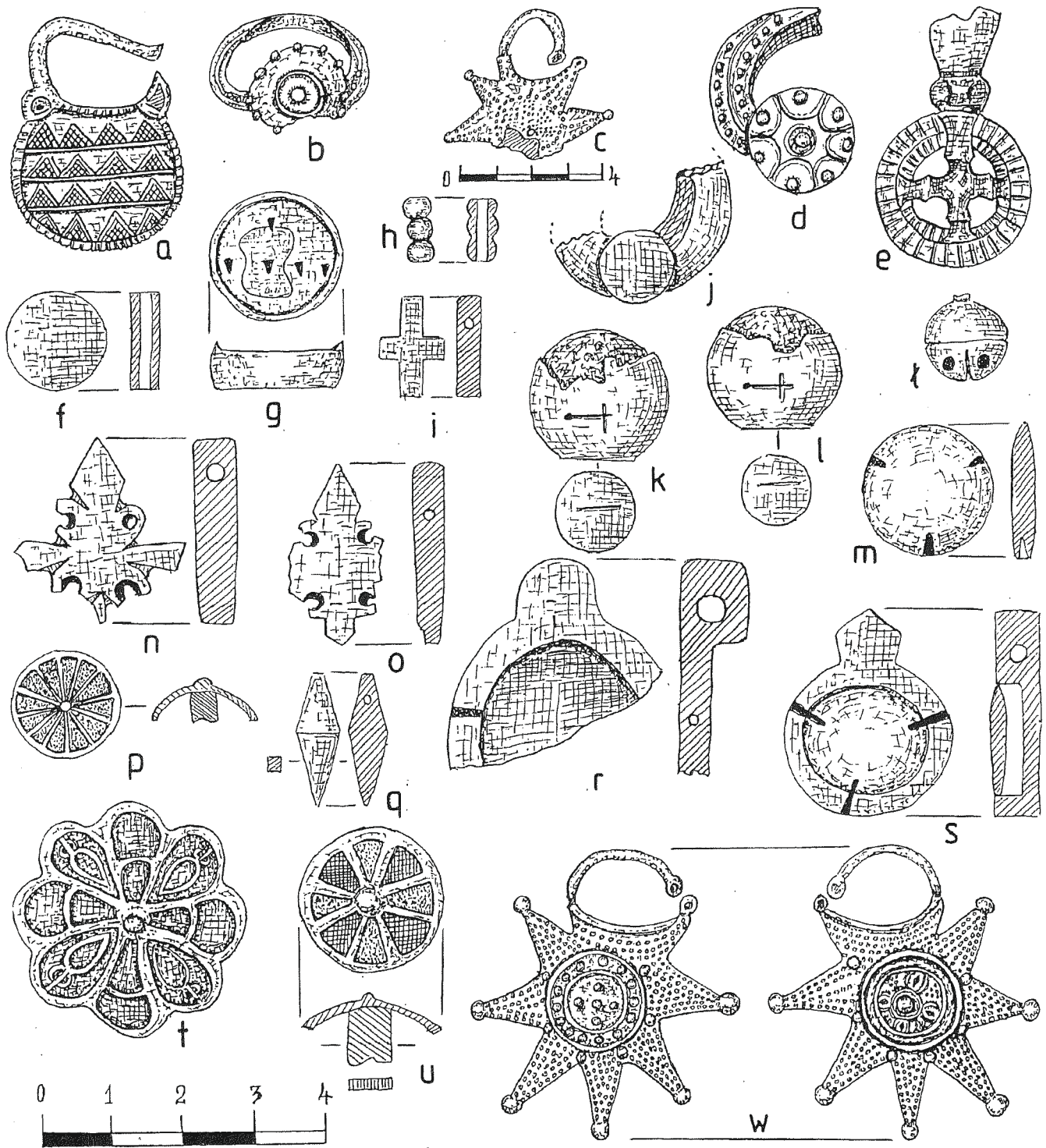


Рис. 3. Wyroby pracowni jubilerskiej; a—e, w — bilon (stop cyny, ołowiu i srebra), f, i, j, m—o, q—s — bursztyn, g — cyna, h — szkło, k, l — żelazo/brąz, ł, t — brąz p, u — brąz/emalia

Abb. 3. Juwelierwaren aus der Werkstatt; a—e, w — Zinnbleisilberlegierung, f, i, j, m—o, q—s — Bernstein, g — Zinn, h — Glas, k, l — Eisen/Emaille, ł, t — Bronze, p, u — Bronze/Emaille

Рис. 3. Вещевой инвентарь из ювелирной мастерской а—е, w — билон, f, i, j, m—o, q—s — янтарь, g — олово, h — стекло, k, l — железо/бронза, ł, t — бронза, p, u — бронза/эмаль



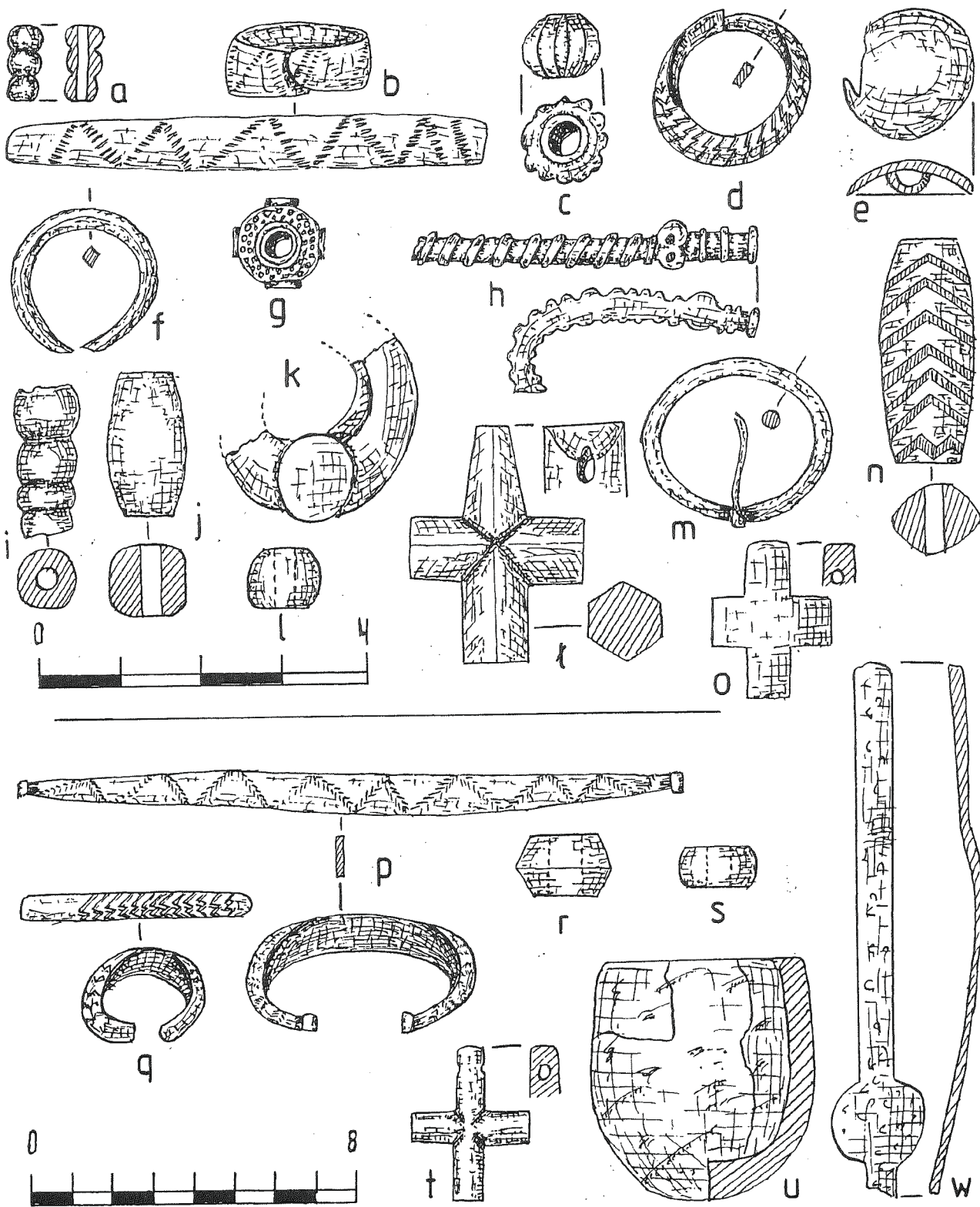


Рис. 4. Ювелирные изделия из мастерской а, с, i, j—l, n — стекло, b, d, f, r, q — бронза, g — серебро, e, h, m — билон, l — камень, r, s, t — шифер, o — янтарь, u — керамика, w — железо

Abb. 4. Juwelierwaren aus der Werkstatt; a, c, i, j—l, n — Glas, b, d, f, p, q — Bronze, g — Silber, e, h, m — Zinnbleisilberlegierung, l — Stein, r, s, t — Schiefer, o — Bernstein, u — Keramik, w — Eisen

Рис. 4. Ювелирные изделия из мастерской а, с, i, j—l, n — стекло, b, d, f, r, q — бронза, g — серебро, e, h, m — билон, l — камень, r, s, t — шифер, o — янтарь, u — керамика, w — железо

miarach 3 x 6,47 m, prostokątnej nawy szerokości 10,6 m i długości 11,6 m oraz prezbiterium (ołtarza w pojęciu prawosławnym) o wymiarach 5,09 x 6,47 m. Ogólna długość budowli wynosiła 19,66 m, szerokość — 10,65 m. Była ona zbudowana z konstrukcyjnie połączonych ze sobą trzech zrębów. Pod narożniki nawy i prezbiterium były podłożone belki ukośne nadające nawie kształt ośmiokątny, a prezbiterium — sześciokątny. Belki zrębu miały średnicę około 45 cm. Podłoga była pokryta trójkątnymi i kwadratowymi płytkami ceramicznymi o żółtej, zielonej i brunatnej polewie, które zachowały się in situ tylko obok wejścia do nawy i przed ścianą ołtarzową. Były one położone na warstwę żółtej gliny, 3—4 cm grubości, którą była podmazana podłoga całej cerkwi. Zauważono, że płytki trójkątne leżały w prawej i lewej części nawy, a płytkami kwadratowymi była przykryta jej środkowa część od wejścia do ołtarza. W centrum nawy znaleziono płytki o zarysie półokrągłym, co świadczy o istnieniu pod kopułą ozdobnego koła — tak zwanego omfalii. Na całej przestrzeni budowli ujawniono dużo węgla drzewnego, fragmenty spalonych belek, a polewa na płytkach ceramicznych zachowała ślady ognia. Cerkiew była zwrócona ołtarzem na wschód z odchyleniem o dwa stopnie na południe.

Na miejscu cerkwi odkryto 12 grobów, z których jeden należał do kultury lipickiej, 11 wypada odnieść do końca XIII — początku XIV w., to znaczy do czasu późniejszego niż czas funkcjonowania świątyni, prawdopodobnie spalonej w 1241 r. w czasie napadu tatarskiego. Z cerkiewnego inwentarza na miejscu budowli znaleziono dwa fragmenty brązowych świeczników i łańcuszek do zawieszania lampki cerkiewnej.

#### BADANIA PRACOWNI JUBILERSKIEJ

W 1986 r. na północno-wschodnim przedmieściu w wykopie wodociągowym ujawniono wczesnośredniowieczną warstwę kulturową i duży gliniany piec. Założony w tym miejscu wykop odsłonił przestrzeń o powierzchni 237 m<sup>2</sup>, na której odkryto resztki trzech zrębowych budynków drewnianych z piecami typu rzemieślniczego<sup>7</sup>, narzędzia żelazne (kleszcze, pilnik, dłuta, nożyczki i pęsetę jubilera, łyżkę odlewniczą), trzy odważniki do wagi ręcznej, przeważnie niewykończone ozdoby ze srebra, brązu, „bilonu” (stopu cyny, ołowiu i srebra) bursztynu oraz wielką ilość (1061) przedmiotów szklanych (fragmenty naczyń, bransolet, pierścionków i paciorki). Na odrębną uwagę zasługuje medalion bursztynowy z malowaną temperą na metalowej płytce ikoną z wyobrażeniem głowy Chrystusa. Odkryty kompleks należy interpretować jako pracownię jubilerską o szerokiej specjalizacji. Wyrabiano tu głównie ozdoby z „bilonu” i rodzimego bursztynu oraz różnokolorowe emalie do ozdabiania przedmiotów brązowych. Tu też prawdopodobnie znajdował się skład importowanych z Kijowa i Bizancjum wyrobów szklanych.

Badania 1994 r. były kontynuacją prac rozpoczętych na tym samym stanowisku w 1986 r. Z przyczyn tech-

nicznych wykop założono na południe od wykopu z roku 1986. Między nimi pozostała niezbadana przestrzeń na szerokość 4 m. Prace prowadzono na terenie zalewowym prawego brzegu rzeki Białki.

Wykop o wymiarach 8 x 14 m był zorientowany po linii południowy zachód — północny wschód. Jego powierzchnię eksplorowano poziomymi warstwami o grubości 10 cm. Prace prowadzono do głębokości 130 cm. Stratygrafię tego trenu stanowi potężna (do 50 cm grubości) warstwa humusu zalegająca nad torfowiskiem. W dolnej partii humusu ujawniono ślady dawnego osadnictwa w postaci skupień większych i mniejszych brył piaskowca, przepalanej gliny, fragmentów klepisk pieców, resztek drewnianej zabudowy i bardzo licznych przedmiotów z drewna, szkła, metalu, skóry i ceramiki. Bezpośrednio nad warstwą torfu występuje zbita warstwa szczapy drewnianej, będąca poziomem dawnej warstwy kulturowej. W obrębie wykopu stwierdzono trzy warstwy zabudowy, odpowiadające na podstawie zalegania podwalin domów, trzem horyzontom: 74—94 cm (poziom górny), 94—112 cm (poziom środkowy), 112—130 (poziom dolny).

Poziom górny jest najgrubszy. Już na głębokości 30—40 cm licząc od punktu zerowego zaobserwowano duże skupisko kamieni (piaskowiec), które okazało się zniszczoną kopułą pieca obiektu Nr I. Pod rozwałem kamieniami odkryto podwaliny domu drewnianego, a dokładniej zrąb południowego rogu chaty. Piec znajdował się nieomal w środku długości północnozachodniej ściany domu. Jego podstawa dookoła klepiska o średnicy 110 cm była otoczona warstwą gliny, grubość której miejscami wynosiła ponad 60 cm. Najmniejszą grubość tej warstwy stwierdzono od strony północnozachodniej ściany domu, do której piec prawdopodobnie przylegał. Warstwę gliny wokół klepiska wzmocniono 23-ma kołkami, co znacznie poprawiło jego konstrukcję.

Na poziomie środkowym pod obiektem Nr I ujawniono obiekt Nr 2 o większych wymiarach. Prócz tego w odległości 4,8 m na południowy-zachód odkryto resztki niewielkiego pieca ze zniszczonym klepiskiem. Zachowana w całości podsypka z jasno-żółtej gliny otaczająca pierwotnie klepisko i wzmocniona drewnianymi kołkami pozwala obliczyć domniemaną średnicę klepiska, która prawdopodobnie nie przekraczała 90 cm. Obiekt Nr 2 okazał się częścią wielkiej chaty o takiej samej orientacji, jak i chata Nr 1. W jej obrębie odkryto dwa piece i jedną jamę wypełnioną drobnymi węgielkami. Na zewnątrz domu, wzdłuż jego południowej ściany, stwierdzono resztki chodnika wybrukowanego grubymi deskami wzmocnionymi licznymi kołkami.

Poziom dolny nie zawierał wyraźnych śladów zabudowy. Jednak pod obiektem Nr 2 udało się prześledzić południowy róg zrębu obiektu Nr 3 w postaci resztek podwalin. Obok, od południa, odkryto duże, grube deski, którymi był wybrukowany chodnik na podwórzu. O istnieniu podwórza świadczą dobrze zachowane resztki płotu w postaci dwu rzędów kołków obejmujących łukiem południowo-zachodnią część sadyby. Z zewnątrz ogrodze-

nia w odległości 1,5-2 m od niego odkryto pasmo do 2,5 m szerokości gęsto rozmieszczonych większych i mniejszych brył piaskowca, będące widocznie resztkami zewnętrznego ogrodzenia całego zespołu pracowni.

Podsumowując wyniki naszych prac, uważamy za konieczne dokładniejsze rozważenie kwestii interpretacji obiektów Nr 1—3. Według nas są to trzy poziomy przebudowy jednego domu w obrębie tego samego podwórza. Na szczególną uwagę zasługuje wielki piec. Na górnym poziomie, jego klepisko było podścielone warstwą skorup garnków leżącą na warstwie wytopów żelaza miedzokowatego kształtu. Pod górnym klepiskiem zalegało drugie, otoczone kawałkami piaskowca i podścielone warstwą skorup. Klepisko dolne leżało na trzech warstwach miedzokowatopodobnych wytopów żelaza o ogólnej wadze 265 kg. W podłożu obu klepisk i na ich powierzchni odsłonięto pojedyncze kawałki żużli żelaznych przepalonych do stanu oszklenia. W obrębie budynku i podwórza znaleziono fragmenty tygli o szklistej powierzchni, a jeden ze śladami czerwonej emalii (rys. 2). Na podstawie tych obserwacji piec został określony jako produkcyjny, a sam budynek jako pracownia. Znalezione tu narzędzia rzemieślnicze (peśety różnej wielkości, nożyczki — rys. 3) oraz odważniki i półprodukty licznych wyrobów pozwalają wypowiedzieć twierdzenie, że odkryty kompleks był warsztatem jubilerskim.

Na zakończenie należy wymienić niektóre kategorie zabytków z tego warsztatu. Największą grupę materiałów stanowi ceramika. Jej ilość wynosi 957 jednostek. Wśród wyrobów glinianych można wyróżnić garnki, misy, misy-pokrywki, pokrywki, kaganki, miniaturowe naczynka (niektóre glazurowane), durszlak. Z bezpośrednią działalnością warsztatu można łączyć rozmaite ozdoby (rys. 4): metalowe kabłączki skroniowe, zausznice, pierścienie, paciorki i wisioriki z bursztynu, szkła, brązu, cyny, stopy cyny, ołowiu i srebra (tak zwany bilon); które można określić jako półprodukty. Obecność wśród znalezisk wyrobów wykonanych (rys. 4) pozwala twierdzić, że i te przedmioty należą do produktów warsztatu. Są to guziki z tarczka-mi o powierzchni przedzielonej przegródkami dla za-

pełnienia zagłębien kolorową emalią oraz miniaturowa ikonka z wyobrażeniem głowy Chrystusa w bursztynowym medalionie. Są to wyroby, które bez przesady można uważać za arcydzieła sztuki jubilerskiej.

Na podstawie analizy znalezisk funkcjonowanie warsztatu należy odnieść do XII w. W tym okresie produkcyjna działalność warsztatu osiągnęła szczyt swego rozwoju. W okresie następnym wytwórczość stopniowo zanika, a podczas najazdu tatarskiego w 1241 r., pracownia została ostatecznie zniszczona.

### Przypisy

<sup>1</sup> I. Svešnikov, *Zvenigorod*, (w:) *Archeologija Prikarpatja, Volyni i Zakarpatja. Ranneslavianskij i drvenerusskij periody*. Kiev, 1990, s. 107—110.

<sup>2</sup> G. M. Vlasova, *Mastierskije kostierezov v Zvenigorode*, (w:) *Zapiski Odesskogo Archeologičeskogo Obščestva*, 1967, t. 2, s. 228—235.

<sup>3</sup> O. O. Ratyč, *Litopysnyj Zvenyhorod*, (w:) *Archeologija*, 1973, Nr 12, s. 87—94.

<sup>4</sup> O. M. Ioanisjan, I. R. Mohytyč, I. K. Svešnikov, *Cerkov Paraskewy-Piatnicy w Zvenigorode na Belke — pamiatnik dereviannogo zodčestva domongolskoj Rusi*, (w:) *Pamiatniki kul'tury. Nowe odkrytija*. Leningrad 1993, s. 494—507.

<sup>5</sup> I. Swiešnikow, *Zvenigorod*, s. 109—110; Idem. *Zvenyhorodski hramoty na beresti* (w:) „Dzvin”, 1990, Nr 6, s. 227—131, Lwiv.

<sup>6</sup> I. Mohytyč, *Novovidkryta cerkva u Zvenyhorodi*, (w:) *Visnyk Ukrachidprojekt restavraciji*, Nr 2, Lwiv, 1994, s. 55

<sup>7</sup> Jeden z budynków o wymiarach 4,6x10,6 m składał się z dwu pomieszczeń. W jego części południowej odkryto duży piec gliniany o siedmiu warstwach klepiska. Obok znaleziono żelazne narzędzia kowalskie i odlewnicze. W części północnej ujawniono resztki dużego pieca kamiennego. Budynek drugi o wymiarach około 3,7x5 m mieścił tylko duży gliniany piec. Trzeci budynek zbadano częściowo. Tu znaleziono narzędzia jubilera i liczne półfabrykaty ozdób z metali i bursztynu oraz wielką ilość przedmiotów szklanych, z których 7 naczyń udało się w całości zrekonstruować.

Igor Swiesznikow, Wiera Hupało

## Ergebnisse archäologischer Untersuchungen in Dźwinogród aus dem Jahre 1994

### Zusammenfassung

Im Beitrag werden die wichtigsten Ergebnisse der 1994 auf dem Gebiet des frühmittelalterlichen Siedlungskomplexes in Dźwinogród (Rej Pustomyty, Obl. Lwow, Ukraine) durchgeführten Untersuchungen besprochen. Das war die Fortsetzung früherer Arbeiten, die auf diesem Gebiet seit 1953 geführt wurden.

Dźwinogród wurde zu ersten Mal in Kijower Annalen 1087 erwähnt. In der ersten Hälfte des 12. Jhs. war es die Hauptstadt des Herzogtums. 1241 wurde die Stadt durch

Tataren zerstört und verlor damit an ihrer Bedeutung, sie wurde zu einem einfachen Dorf.

Im Laufe mehrere Jahre dauernden Untersuchungen wurden die Überbleibsel der Stadt, Vorstadt, Gräberfelder vom 11. bis zum 13. Jh. sowie der Kirche und des Klosters freigelegt.

Die wichtigsten Forschungsergebnisse des Jahres 1994 sind die Freilegungen einer hölzernen Kirche und einer Juwelierwerkstatt. Die Kirche wurde in der Stadt freigelegt



in Form von 40 cm breiten und 40—50 cm tiefen Ausgrabungen im gewachsenen Boden mit gelbem Ton, wo sich ursprünglich die Grundmauer der Kirche befanden. Die Kirche besaß einen rechteckigen Eingang (3 x 6,47 m), ein rechteckiges Schiff (10,6 x 11,6 m) und ein Presbyterium (Altera nach griechisch-orthodoxer Art — 5,09 x 6,47 m). Die Kirche war 19,66 m lang und 10,65 m breit. Sie bestand aus drei miteinander verbundenen Grundstöcken. Unter Schiff- und Presbyteriumecken lagen schräge Balken, so daß das Schiff eine sechseckige Form hatte. Der Fußboden bestand aus dreieckigen und viereckigen keramischen Fliesen mit gelber, grüner und brauner Oberfläche, welche in situ nur neben dem Eingang und vor der Altarwand erhalten geblieben sind. Dreieckige Fliesen lagten an beiden Schiffseiten und viereckige Fliesen füllten dessen Mitte aus. Im zentralen Punkt des Schiffes gab es halbrunde Fliesen, was von der Anwesenheit eines Zierkreises — Omfalie — unter der Kuppel zeugt. Die Kirche war mit ihrem Altar nach Ostem gerichtet mit 2° Abweichung nach Süden.

**Игорь Свешников, Вера Гупало**

## Результаты археологических исследований в Звенигороде в 1994 году

### Резюме

В статье анализируются основные результаты исследований, предпринятых в 1994 году на территории раннесредневекового городского комплекса в Звенигороде (Пустомытовский район, Львовской области, Украина). Были они продолжением работ, проводимых здесь с перерывами с 1953 года.

Град Звенигород впервые упоминается в летописи под 1087 годом. В первой половине XII в. он был столицей Звенигородского княжества. В 1241 году уничтоженный во время монголо-татарского нашествия и теряя былое значение, город деградировал до уровня обычного села.

В течении многолетних исследований выявлены остатки городища, окольного города, пригорода, могильников XI—XIII вв., а также обнаружены следы церквей.

Наиболее важным результатом исследований 1994 г. явилось открытие следов деревянной церкви и ювелирной мастерской. Церковь обнаружена на территории детинца. Сохранилась она в виде вырытых в материке рвов шириной 40 и глубиной 40—50 см, заполненных желтой глиной. На таком фундаменте лежали опорные балки строения. Церковь состояла из прямоугольного входа (3x6,47 м), прямоугольного нефа (10,6x11,6 м) и алтаря (5,09x6,47 м). Общая длина строения 19,66 м при ширине 10,65 м. Построена церковь из конструктивно соединенных между собой трех срубов. Под наружные углы нефа и алтаря балки были положены наискось, придавая нефу очертания восьмиугольника, а алтарю — шестиугольника. Пол был выложен треугольными и квадратными керамическими плитками, покрытыми поливой желтого, зеленого и коричневого цвета, которые сохранились *in situ*

Es wurden 12 Gräber freigelegt, darunter 1 der Lipice-Kultur und 11 vom Ende des 13. und Anfang des 14. Jhs. Die Kirche wurde 1241 durch Tataren verbrannt.

Die zweite wichtige Entdeckung waren die Überbleibsel einer Juwelierwerkstatt auf dem Gebiet der nordöstlichen Vorstadt. Das die Fortsetzung der Untersuchungen von 1986. Es wurde ein Objekt mit einem großen Ofen lokalisiert. 3 Gebrauchsniveaus wurden festgestellt, die 3 Umbauungsniveaus entsprechen. Mit der Werkstatt ist folgender Schmuck zu verbinden: Schläfenbögen, Ohrringe, Ringe, Perlen und Anhänger aus Bernstein, Glas, Bronze, Zinn, Zinn-und-Blei-Legierung (d.h. Billon), die als Halbprodukte bezeichnet werden können. Zu erwähnen wären auch Knöpfe, deren Scheiben Fächer besitzen, die mit farbigem Schmelz auszufüllen sind und eine Miniaturikone mit Christus Kopf im Bernsteinmedaillon. Das sind Erzeugnisse, die man für Meisterstücke der Juwelierkunst halten kann. Diese Werkstatt funktionierte im 12. Jh., zerstört wurde sie 1241 durch Tataren.

только ближе входа в неф и перед алтарной стеной. Треугольные плитки лежали с обеих сторон от нефа, а квадратные — заполняли его середину. В центре нефа обнаружены плитки фигурных очертаний, из которых был выложен омфалий — круг, украшающий пол строения под куполом. Церковь была обращена алтарной частью на восток с отклонением в 2° на юг.

На территории церкви выявлено 12 погребений, из которых одно принадлежит липицкой культуре, а 11 — предварительно относятся к концу XIII нач. XIV вв. Церковь была сожжена во время монголо-татарского нашествия 1241 г.

Вторым важным открытием явилось обнаружение ювелирной мастерской на территории северо-восточного пригорода. Эти работы были продолжением исследований, начатых еще в 1986 г. Удалось выявить объект с большой печью производственного характера. Прослежено три „эксплуатационных“ слоя, отвечающих трем строительным горизонтам (здания). С непосредственной деятельностью мастерской связываются находки украшений: височные кольца, серьги, перстни, бусы, кулоны из янтаря, стекла, бронзы, цинка, сплава цинка и свинца (т.н. билона), которые можно определить как полуфабрикаты.

Следует также отметить пуговицы, поверхность щитков которых разделена перегородками для заполнения цветной эмалью, и миниатюрную иконку с изображением лица Христа, находящуюся в янтарном медальоне. Эти изделия могут быть признаны шедеврами ювелирного искусства. Ювелирная мастерская функционировала в XII в. и была уничтожена в 1241 г. монголо-татарами.