

Andrzej Kokowski, Bohdan Strocen'

Grób kultury czerniachowskiej z miejscowości Ostrów (Ostriv) na Zachodnim Podolu (Ukraina)

Wiosną 1990 roku w trakcie wydobywania gliny dla potrzeb cegielni w miejscowości Ostrów w rejonie tarnopolskim częściowemu zniszczeniu uległ pochówek z okresu rzymskiego. O fakcie odkrycia pracowników Muzeum Krajoznawczego z Tarnopola powiadomił korespondent gazety „Starożytności” Ivan Jasnij. On też dostarczył pochodzące z obiektu elementy wyposażenia.

Grób będący przedmiotem niniejszego opracowania zlokalizowany został po północnej stronie zwartej zabudowy wsi, mniej więcej w połowie wschodniego skłonu cypla wchodzącego w dolinę niewielkiego ciekłu o nazwie Dovżanka, będącego prawym dopływem Seretu. Górną część stoku, a więc zapewne również większą część stanowiska porasta aktualnie liściasty las (ryc. 1).

Ogłędziny miejsca pochodzenia zabytków pozwoliły na stwierdzenie niecałkowitego zniszczenia obiektu. Zachowała się południowa część jamy grobowej, zagłębionej 90 cm w gliniasty całec, licząc od aktualnej powierzchni gruntu. W niej zachowały się w układzie *in situ* kości stóp i fragmenty goleni. Innych elementów wyposażenia niż dostarczone przez przypadkowych odkrywców nie stwierdzono (ryc. 2a).

Inwentarz grobu stanowiły:

1. Głęboka misa wykonana na kole garncarskim, z wyodrębnioną *quasi* szyjką w kształcie cylindra o wklęsłych ściankach, wyraźnie zaznaczonym załomie brzuśca i z wyodrębnionym pierścieniowatym dnem (ryc. 3a); wykonana z dobrze wyszlamowanej gliny z domieszką drobnziarnistego piasku; powierzchnie ścianek barwy czarnej — gładkie ze śladami wyświecania. Naczynie nosi ślady starożytnej reperacji, w postaci trzech par otworów umieszczonych po obu stronach pęknięcia. Wysokość naczynia 73 mm, średnica wylewu 158 mm, brzuśca 156 mm, dna 64 mm, grubości ścianek 7—8,5 mm.

2. Misa w kształcie odcinka kuli, wykonana na kole garncarskim, zaopatrzona w wysokie, pierścieniowato wyodrębnione dno i krótką *quasi* szyjkę wyodrębnioną uskokiem (ryc. 3c); wykonana z dobrze wyszlamowanej gliny z niewielką domieszką drobnziarnistego piasku; powierzchnie dokładnie zagładzone barwy ciemnoszarej w przełomie — żółtoszarej. Wysokość naczynia 74 mm, wyodrębnionego dna 10 mm, średnica wylewu 201 mm, dna 78 mm.

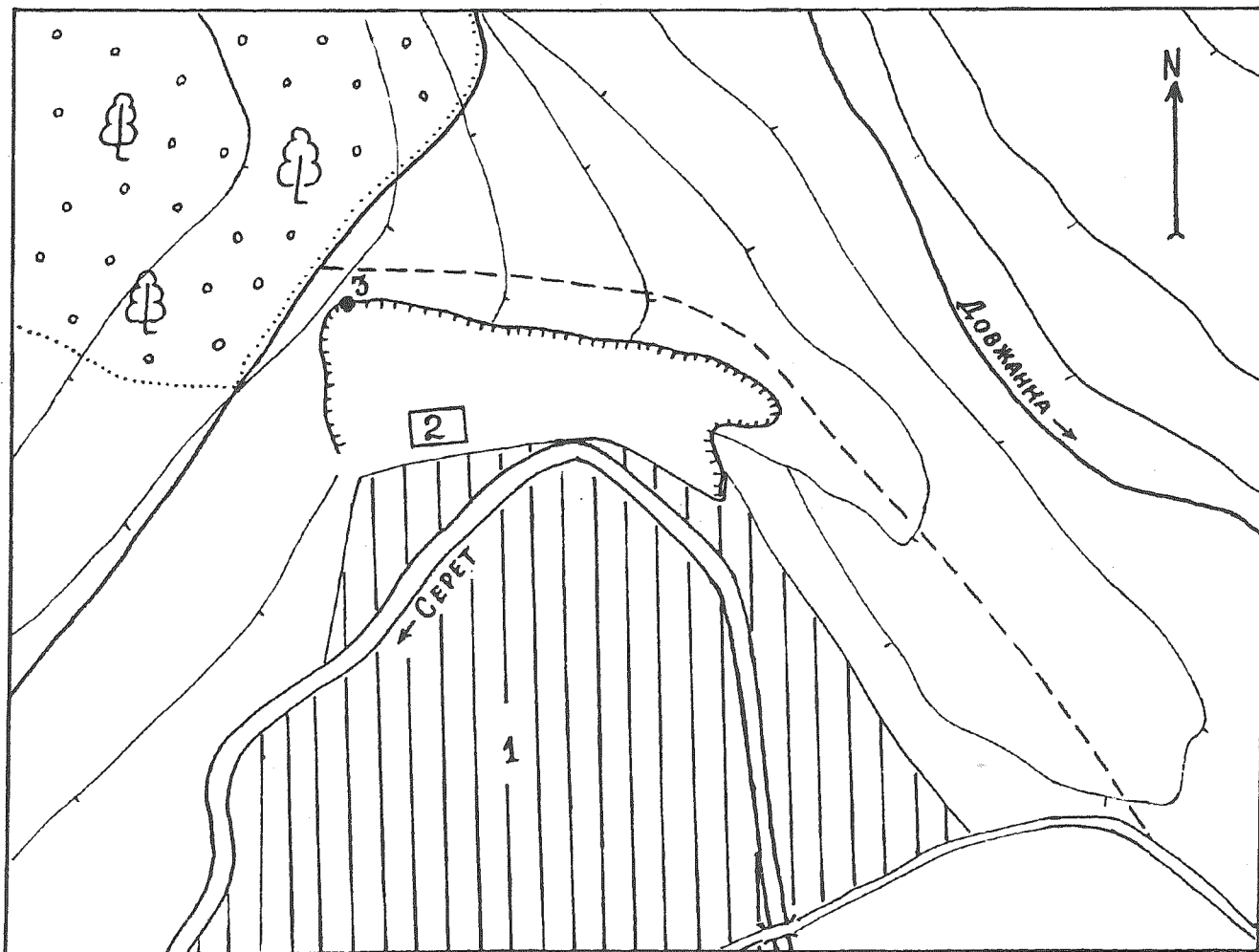
3. Silnie profilowana czarka wykonana na kole garncarskim, z bardzo nisko umieszczoną wyraźną linią załomu brzuśca, od-

giętym na zewnątrz prostym brzegu i wklęsłym dnem (ryc. 3b); wykonana z dobrze wyszlamowanej gliny z bardzo niewielką domieszką drobnziarnistego piasku; powierzchnie dokładnie wygładzone mają z zewnątrz barwę ciemnoszarą a od środka jasnoszarą. Wysokość 50 mm średnica wylewu 76 mm, brzuśca 86 mm, dna 36 mm, grubość ścianek 2—4 mm.

4. Masywna fibula dwudzielna, wykonana ze stopu miedzi, z dolną cięciwą dziesięciozwojowej sprężyny zabezpieczonej założonymi na oś rurkowatymi zatyczkami; trójkątny w przekroju kabłąk przechodzi w bogato profilowaną nóżkę z pełną pochwą równą jej długości (ryc. 2b). Wysokość zabytku 28 mm, jego długość 42 mm, długość sprężyny 20 mm.

Analizę zaprezentowanego materiału zaczniemy od form ceramicznych. Wbrew pozorom, jest to zadanie nie łatwe. Najbardziej masowa kategoria źródeł odnoszących się do kultur kręgu gockiego w dalszym ciągu nie doczekała się zadawalającego opracowania. Tylko w odniesieniu do naczyń lepionych w ręku z obszaru kultury wielbarskiej dysponujemy systematyką o walorach adekwatnej uniwersalności (R. Schindler 1940), co udowodniono wprowadzając niewielkie uporządkowania ostatnimi laty (R. Wołągiewicz 1987; R. Wołągiewicz 1988). Podjęto również próbę usystematyzowania znajdujących na obszarze kultury wielbarskiej naczyń wykonanych przy użyciu koła garncarskiego, będących dowodnie importami z południowych prowincji kultur gockich (A. Kokowski 1988). Teoretycznie dysponujemy też syntezą zagadnienia typologii naczyń wykonanych na kole dla obszaru kultury czerniachowskiej autorstwa E.O. Symonowicza (E.O. Symonovič 1981; E.O. Symonovič 1983) i w nieco węższym zakresie, bo odniesionym praktycznie do materiałów z osad autorstwa W.D. Barana (V.D. Baran 1981, s. 85—98). Mankamenty i niedostatki pierwszego z wymienionych zostały już wyczerpująco omówione w literaturze (A. Kokowski 1988, s. 167—168), natomiast praktyczne zastosowanie drugiej z propozycji w przypadku materiałów z cmentarzysk następuje również pewnych kłopotów (V.I. Ivanovskij, A. Kokowski 1994).

Kłopotliwe jest również wykorzystanie dla celów porównawczych zbioru naczyń z obszaru grupy Sintana de Mures, gdyż jak dotąd nie doczekał się on próby



Ryc. 1. Lokalizacja pochówku kultury czerniachowskiej koło miejscowości Ostrów, w rejonie tarnopolskim (Ukraina); 1 — zwarta zabudowa wsi, 2 — cegielnia i obszar wybiezyska gliny, 3 — miejsce odnalezienia zniszczonego grobu, rys. B. Strocen'.

Abb. 1. Lokalisierung der Bestattung der Černjachov-Kultur in der gegend von Ostriv, Bezirk Ternopol' (Ukraine); 1 — geschlossene Dorfbebauung, 2 — Ziegelei und Lehmgrube, 3 — Lokalisierung des zerstörten Grabs, gezeichnet von B. Strocen'.

Рис. 1. План захоронения черняховской культуры недалеко от местности Остров, в Тернопольском районе (Украина); 1 — тесная застройка деревни, 2 — кирпичный завод и район добывания глины, 3 — место обнаружения повреждённого погребения, рис. Э. Коковска и Б. Строцень.

całościowego, typologicznego uporządkowania. Badacz tej formacji kulturowej pociągała jak dotąd geneza poszczególnych form (np. V. Palade 1969; V. Palade 1980). Pojęcie o strukturze i zakresie frekwencji typów dają jednak podjęte ostatnimi laty próby klasyfikacji materiałów z poszczególnych cmentarzysk (np.: I. Ioniță 1971 s. 16—20; I. Ioniță 1986, s. 299—301).

W związku z powyższym uwagi klasyfikujące omówione formy ograniczymy do wskazania przynależności ich do dwóch grup głównych klasyfikacji A. Kokowskiego (1988, s. 163—165). Obie misy reprezentują w tym ujęciu grupę „D” naczyń wykonanych na kole, natomiast czarka grupę „E”.

Interesująco prezentuje się zestawienie możliwie ścisłych do analizowanych naczyń analogii, które w zdecydowanej większości pochodzą z obszaru grupy Sîntana de Mureș. I tak w odniesieniu do misy z niemal cylindryczną częścią górną za najbliższe wzory należy uznać pochodzącą z grobu nr 4 w Čalyk na Mołdawii (T.A.

Ščerbakova 1990, s. 143 ryc. 2:3), grobu nr 9 w Izvorul (B. Mitrea, C. Preda 1966, ryc. 182:2), grobu nr 4 w Spantov (B. Mitrea, C. Preda 1966, ryc. 9:2) i grobów 131 oraz 157 w Tîrgsor (Gh. Diaconu 1964, tabl. XCVI/2, CVI/1). Za zbliżoną można uznać jeszcze formę pochodzącą z grobu nr 34 w Malaesztach (G.B. Fedorov 1960, ryc. 25:7). Podobnie przedstawia się lista analogii do płytszej misy. Ścisłe jej odpowiedniki pochodzą z grobu nr 62 w Danczenach (I.A. Rafalovič 1986, tabl. XX/5) i aż w siedmiu przypadkach z cmentarzyska w Miorceni (niepublikowane materiały I. Ioniță). Dwa dalsze egzemplarze zostały znalezione na cmentarzysku z zachodniej strefy osadnictwa kultury czerniachowskiej w Rózyzance (grób 15 — I.S. Vinokur 1979, s. 118 ryc. 8:10 — rysunek ten zupełnie nie odpowiada znanemu nam z autopsji oryginałowi) i z cmentarzyska kultury wielbarskiej w Dytyńczach (A. Kokowski 1988, s. 163 ryc. 3c). Dużo dłuższa jest natomiast lista analogii o nieco mniejszym stopniu podobieństwa. Należy tutaj wskazać

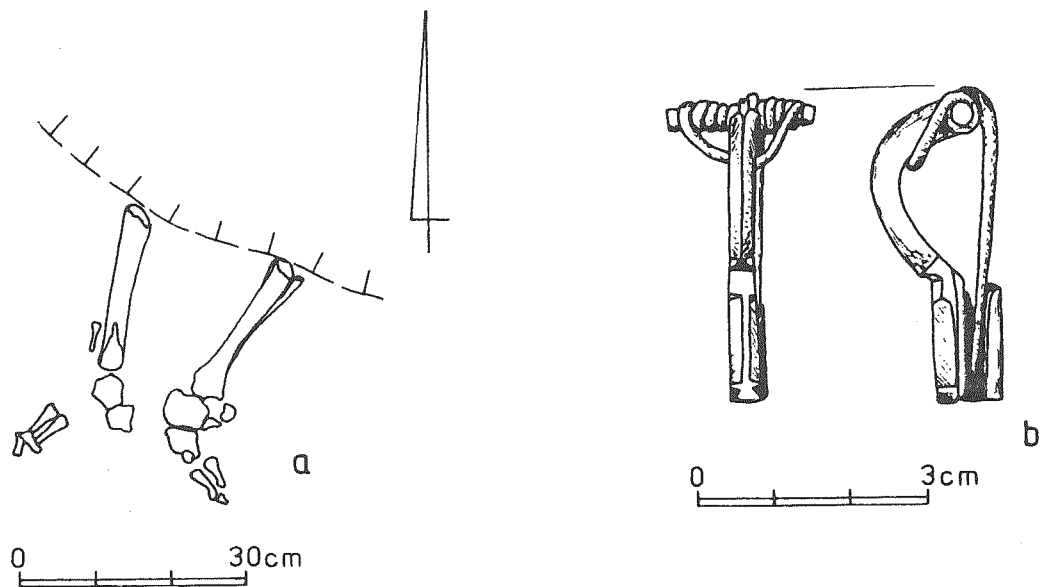


Рис. 2. Ostrów, rejon tarnopolski, plan niezniszczonej części pochówku (a) i fibula brązowa z jego zniszczonej części (b), rys. E. Kokowska i B. Strocen'

Abb. 2. Ostriv, Bezirk Ternopol', Plan des unzerstörten Teils der Bestattung (a) und Bronzefibel aus seinem zerstörten Teil (b), gezeichnet von E. Kokowska und B. Strocen'

Рис. 2. Остров, Тернопольский район, план повреждённой части захоронения (a) и бронзовая фибула из его повреждённой части (б), рис. Э. Коковска и Б. Строцень

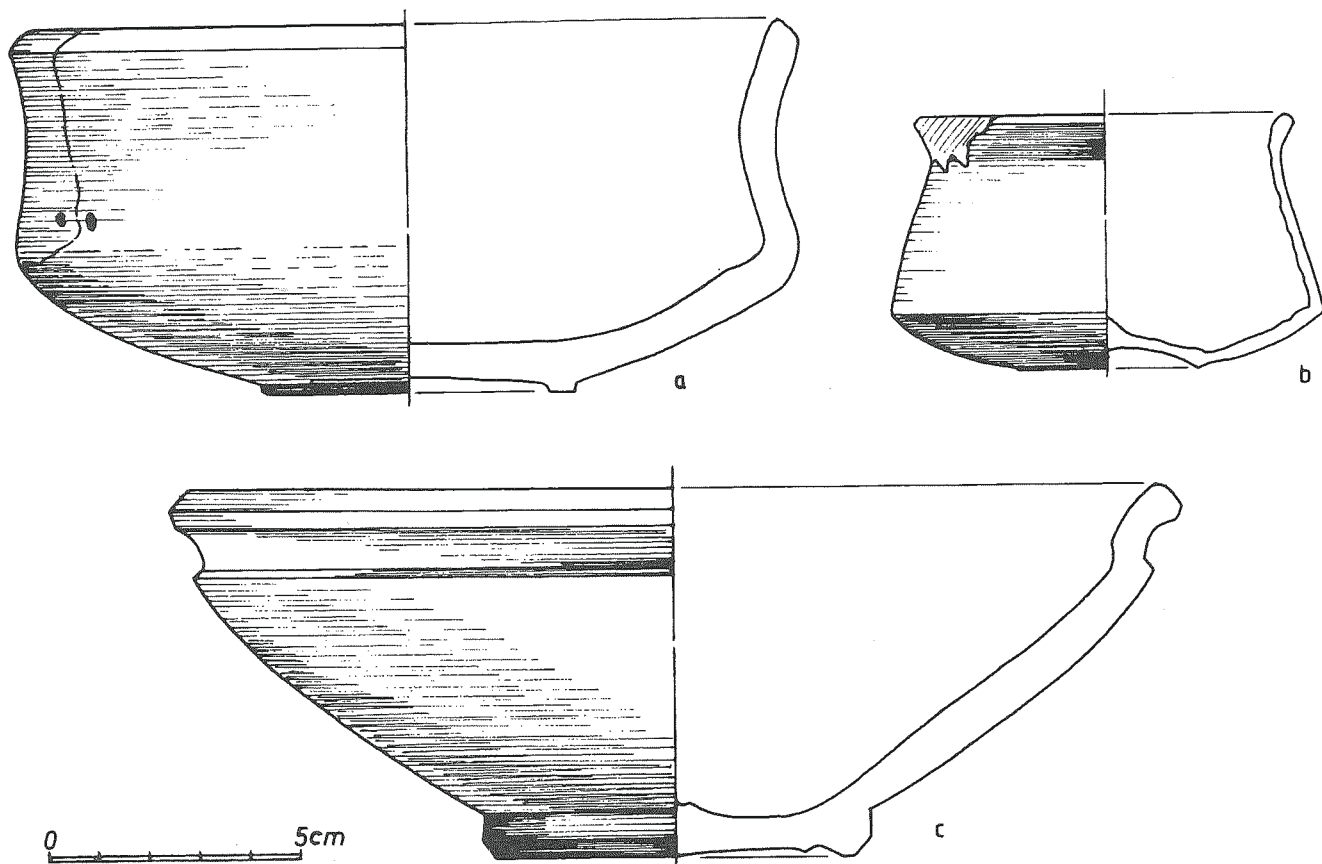


Рис. 3. Ostrów, rejon tarnopolski, naczynia ze zniszczonego grobu, rys. E. Kokowska i B. Strocen'

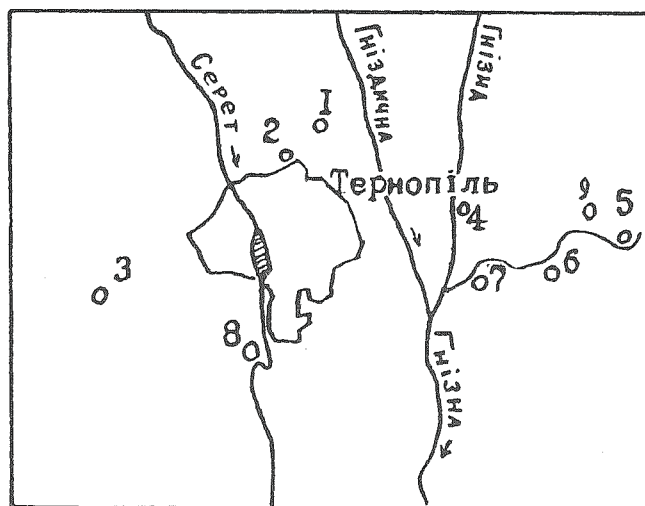
Abb. 3. Ostriv, Bezirk Ternopol', Gefäße aus dem zerstörten Grab, gezeichnet von E. Kokowska und B. Strocen'

Рис. 3. Остров, Тернопольский район, сосуды из поврежденного погребения, рис. Э. Коковска и Б. Строцень.

na misę z kurhanu I w Kitkach (A. Kempisty, J. Okulicz 1965, tabl. 94:2) — kultura wielbarska i przede wszystkim na dużą serję naczyń z cmentarzysk grupy Sintana de Mureș: Budeszty, grób 243 (E.A. Rikman 1967, ryc. 19:5), Čalyk, grób 4 (T.A. Ščerbakova 1990, s. 143 ryc. 2:12), Independența, grób 32 (B. Mitrea, C. Preda 1966, ryc. 146:2), Malaeszty, grób 11 (G.B. Fedorov 1960, s. ryc.); groby nr 6, 59 i być może 66 i 79 z Mogoșani (Gh. Diaconu 1970, ryc. 6:18; 7:4,6,14), groby nr 37, 63, 66 ze Spantov (B. Mitrea, C. Preda 1966, ryc. 60:1, 85:3, 92:3) oraz naczynia znalezione w grobach 88, 91, 136 i 179 na cmentarzysku w Tîrgșor (Gh. Diaconu 1964, tabl. LXXXVI/2, LXXXVII/4, XCVIII/2, CX/3). Zestawienie to uzupełniają dwie misy znalezione w zespołach kultury czerniachowskiej na zachodnim jej obszarze: Koblewo, grób 15 (E.A. Symonovič 1979, s. 70, ryc. 5:12) i Rakowiec, grób 15 (I.S. Vinokur, M.I. Ostrovskij 1967, s. 155 ryc. 13:7). Dwa dalsze pochodzą z badań Chwojki na cmentarzysku w Czerniachowie (V.P. Petrov 1964, ryc. 4:20) i późniejszych badań na tym stanowisku przeprowadzonych przez Symonowicza (grób 264 — E.A. Symonovič 1967, ryc. 11:4). Do tej grupy można jeszcze zaliczyć nieco wyraźniej profilowane naczynie z grobu 12 w Kaborga IV (B.V. Magomedov 1979, tabl. XI/5).

Podobne rozmieszczenie na obszarze zajęтым przez kultury gockie mają analogie do czarki. Zdecydowanie najbliższa z nich pochodzi z miejscowości Dămienestî (I. Mitrea 1979, s. 173 ryc. 2:1), bardzo podobna czarka, różniąca się tylko obecnością stopki wystąpiła w grobie 99 w Tîrgșor (Gh. Diaconu 1964, tabl. LXXXI/5), a niemal identyczne naczynia znalezione zostały w grobie nr 12 w Różyzance (I.S. Vinokur 1979, s. 118 ryc. 8 — rysunki w publikacji nie oddają rzeczywistego podobieństwa znanych nam z autopsji naczyń) oraz w grobie nr 11 w Rakowcu (I.S. Vinokur, M.I. Ostrovskij 1967, s. 153 ryc. 11:5). Wyjątkowa w zestawieniu analogii co do lokalizacji jest podobna forma naczynka znalezione w grobie nr 1 w Woloskoie w rejonie dnipropropietrowskim (A.T. Brajčevskaja 1960, s. 176 ryc. 1:8). Interesujące jest prawdopodobieństwo identyfikacji ścisłego naśladownictwa interesujących nas form wykonanych przy użyciu koła garncarskiego w postaci ręcznie lepionej czarki z Romanowego Siola (H. Čehak-Hoľubowiczowa 1936, ryc. 8).

Najbardziej interesującym elementem inwentarza grobu z Ostrowca jest jednak bez wątpienia fibula. Nie znajduje ona nawet przybliżonej analogii na obszarze kultury czerniachowskiej (A.K. Ambroz 1966) a równie trudne do wskazania są podobne egzemplarze z obszaru kultur z nią sąsiadujących. Z terenu zniszczonego cmentarzyska kultury wielbarskiej w Warszawie-Kawęczynie, stan. 1 pochodzi zapinka o podobnie uformowanym kabłąku, ale z trapezowato rozszerzoną nóżką (B. Jankowska 1962, tabl. LXXI/2). Nieomal identyczną w proporcjach fibulę znaleziono na stan. 1 w Kowalewku. Różni się ona jednak obecnością zdobienia w postaci kótek na bokach kabłąka i wyraźnie przedłużoną poza pochwę nóżką (S. Jasnosz 1982, s. 91 ryc. 61:7). W literaturze brak zdecydowanej opinii co do przynależności



Ryc. 4. Mapa rozmieszczenia cmentarzysk kultury czerniachowskiej w okolicy Tarnopola; 1 — Čystyliv, 2 — Bila, 3 — Počapynci, 4 — Černeliv-Rus'kyj, 5 — Romanove Selo, 6 — Romanivka, 7 — Velyki Birky, 8 — Ostriv, 9 — Čahari Zbaraž'ki, rys. B. Stročen'

Abb. 4. Karte der Bräberfelder der Czerchniachów-Kultur in der Gegend um Tarnopol; 1 — Čystyliv, 2 — Bila, 3 — Počapynci, 4 — Černeliv-Rus'kyj, 5 — Romanove Selo, 6 — Romanivka, 7 — Velyki Birky, 8 — Ostriv, 9 — Čahari Zbaraž'ki, gezeichnet von B. Stročen'.

Рис. 4. Карта местоположения могильников черняховской культуры в районе Тернополя: 1 — Чистилов, 2 — Беляя, 3 — Почапинци, 4 — Чернелев Русски, 5 — Романове Село, 6 — Романовка, 7 — Великие Борки, 8 — Остров, 9 — Чагары збаражские.

Рис. Б. Строчень.

kulturowej znaleziska. Nie figuruje ono bowiem ani w wykazie stanowisk kultury wielbarskiej ani przeworskiej w zestawieniach K. Godłowskiego (K. Godłowski 1985, s. 174—182). Na podstawie braku tego znaleziska w zestawieniach kartograficznych H. Machajewskiego (H. Machajewski 1986) można się domyślać również braku podstaw dla ewentualnego zaliczenia go do znalezisk kultury przeworskiej. Dwa dalsze podobne do analizowanego egzemplarze pochodzą z obszaru grupy dębczyńskiej. Można tutaj wskazać na fibulę z grobu nr 5 z eponimicznego stanowiska w Dębczynie (H.J. Eggers 1937, s. 34, rycina w dolnym prawym narożniku), będąca znakomitym odpowiednikiem znaleziska z Kowalewka. Pewne znamiona podobieństwa posiada też masywna fibula z Gorzyna, pochodząca z odległego jednak w czasie zespołu grobowego, między innymi ze szpilą z główką w kształcie ptaka, różniącą się nadto istotnymi elementami konstrukcyjnymi główki (O. Kunkel 1940, s. 54 ryc. 17).

Masywne zapinki z pełną pochwęką i z wysokim w przekroju kabłąkiem znane są również z Moraw. Jednak sposób ich profilowania, a nadto obecność często wydatnych guzków na główce, lub konstrukcje sprężyny z górna cięciwą, nie pozwalają na odwołanie się do tych znalezisk jako do ścisłych analogii (J. Tejral 1975, s. 61 ryc. 10:7,65 ryc. 11:2). Tylko zapinka z grobu 125 w Šara-

ticach (I. Peškař 1972, tabl. 43:9) może być z pewną dozą ostrożności uznana za trafną analogię.

Wydaje się jednak, że najwięcej podobieństwa analizowany przez nas egzemplarz posiada w odniesieniu do masywnych fibul z obszaru północnych Niemiec. Co prawda egzemplarze wykonane z brązu są tutaj rzadsze — na przykład na cmentarzysku w Westerwanna tylko jeden egzemplarz (I.v. Quillfeldt, P. Roggenbuck 1985, tabl. 25:103); to wykonane z żelaza podobnego wzoru należy uznać za częste (np. I.v. Quillfeldt, P. Roggenbuck 1985, taf. 3:13c, 9:38b, 24:97a, 34:152b, 42:191a, 75:384b, 90:488b, 116:655b, 119:675b). Być może stamtąd interesujący nas wzór rozprzestrzenił się na południe docierając do Saksonii, co może dokumentować znalezisko z grobu nr 2 w Schönfeld (E. Meyer 1971, s. 193 ryc. 113:h), *nota bene* będące bardzo dobrą analogią dla zapinki z Ostrowa; ale również trafiały na przykład do północnej Norwegii (Steine — T. Sjøvold 1962, tabl. 23 ryc. 160e).

Istnie dla określenia pozycji chronologicznej fibuli będzie stwierdzenie, że forma ta mogła powstać synchronicznie w czasie z fibulami z wydatnym guzkiem na główce (Bügelknopffibel). Za wczesne ich odmiany uznaje się właśnie egzemplarze z niewielkim tylko — jak w analizowanym przypadku — występnym na główce. Przypadek grobu nr 35 z Worms/Kirschgarten w którym obok dwóch fibul kuszowatych z trójkątnym zakończeniem nóżki z pełną pochewką, wczesnej fibuli z guzkiem na główce towarzyszyła brązowa moneta Konstantyna II z lat 341/346 (E. Keller 1974, s. 272, 273 ryc. 11) określa okres występowania takich znalezisk na czasy dynastii Konstantynów po początek okresu panowania Walentyniana. W realiach chronologii względnej dziejów społeczności germańskich Nadłabia określa się występowanie takich fibul na fazę C3 i być może w zbliżonej postaci na okres przejściowy do fazy D1 (J. Tejral 1992, s. 227—229). W odniesieniu na przykład do chronologii rozwoju cmentarzyska w miejscowości Kostelec na Morawach teza ta znajduje pełne potwierdzenie (J. Tejral 1992, s. 229—231).

Reasumując powyższe uwagi można synchronizować chronologię zespołu z Ostrowca ze środkowoeuropejską fazą C3 i być może również z jej okresem przejściowym do fazy D1. Obecność nadłabskiej formy fibuli w zachodniej strefie osadnictwa kultury czerniachowskiej nie może co prawda przesądzać o istnieniu bezpośrednich i stałych kontaktów z obszarem prawdopodobnej ich produkcji, ale możliwość taką stawia w rzędzie interesujących i istotnych problemów badawczych. Interesujące wyniki dała również analiza form ceramicznych, wskazująca na silne powiązania ze strefą osadnictwa grupy Sântana de Mureș. To ostatnie stwierdzenie nabiera kapitalnego znaczenia w kontekście tezy o dominacji wpływów Sântana de Mureș na kształtowanie się obrazu kulturowego młodszego fazy grupy masłomęckiej (A. Kokowski 1988, s. 171). Należy podkreślić, że materiały z cmentarzysk sąsiadujących z będącym przedmiotem opracowania wykazują duże podobieństwo do inwentarzy grupy masłomęckiej (np. I.P. Gereta 1989). W tym kontekście godne pod-

kreślenia jest też stwierdzenie faktu istnienia wyraźnej koncentracji cmentarzysk z młodszego okresu rzymskiego i wczesnego okresu wędrówek ludów w rejonie Tarnopola: Čystyliv (I.P. Gereta, E.A. Charitonov 1979; V.V. Kropotkin 1973), Bila (I.P. Gereta 1989, s. 294, ryc. 9:1,3), Počapynci, Černeliv Rus'kyj (I.P. Gereta 1989, s. 283—292), Romanove Selo (H. Cehak-Hołubowiczowa 1936, s. 61—70; B. Strocen' 1993), Romanivka (I.P. Gereta 1989, s. 283), Velyki Birky (I.P. Gereta 1989, s. 283), Ostriv, Čahari Zbaraz'ki (H. Cehak-Hołubowiczowa 1936, s. 59—61). Istnieje prawdopodobieństwo, iż skupienie to mogło spełniać rolę pośrednika w kontaktach kulturowych w obrębie kultur pochodzenia gockiego i z sąsiadującymi z nimi, na podobną skalę jak miało to miejsce w przypadku grupy masłomęckiej z Kotliny Hrubieszowskiej (porównaj uwagi — A. Kokowski 1991).

WYKAZ CYTOWANEJ LITERATURY

- Ambroz A.K.
1966 *Fibuly juga evropejskoj časti SSSR II v. do n.e. — IV v. n.e.*, Archeologija SSSR, svod archeologičeskich isstočnikov, D1—30, Moskva.
- Baran V.D.
1981 *Černjachiv'ska kul'tura*, Kyiv.
- Brajčevskaja A.T.
1960 *Černjachovskie pamjatniki Nadporož'ja (po materialam raskopok i razvedok I.M. Feščenko, A.V. Badjanskogo i avtora)*, (w:) MIA SSSR, t. 82, s. 148—191.
- Cehak-Hołubowiczowa H.
1936 *Próbné wykopaliska w powiecie zbaraskim, „WA”*, t. 14, s. 59—70.
- Diaconu Gh.
1965 *Tirgșor, necropola din secolele III—IV e.n.*, București.
1970 *Mogoșani, necropola din sec. IV e.n.*, Tirgoviște.
- Eggers H.J.
1937 *Ein kaiserzeitliches Skelettgräberfeld bei Denzin Kr. Belgrad*, „Monatsblätter”, z. 51, s. 173—179.
- Fedorov G.B.
1960 *Malaešt'skij mogil'nik*, (w:) MIA SSSR, t. 82, s. 253—301.
- Gereta I.P.
1989 *Novye mogil'niki černjachovskoj kul'tury Zapadnoj Podolii i vel'barskaja kul'tura*, (w:) Kultura wielbarska w młodszym okresie rzymskim, t. II, Lublin, s. 283—297.
- Gereta I.P., Charitonov E.A.
1979 *Čistilivskij mogil'nik*, (w:) Mogil'niki černjachovskoj kul'tury, Moskva, s. 136—141.
- Godłowski K.
1985 *Przemiany kulturowe i osadnicze w południowej i środkowej Polsce w młodszym okresie przedrzymskim i w okresie rzymskim*, Wrocław—Warszawa—Kraków—Gdańsk—Łódź.
- Ioniță I.
1971 *Das Gräberfeld von Independența (Walachei)*, (w:) Saarbrücken Beiträge zur Altertumskunde, z. 10, s. 7—66.
1986 *Chronologie der Sântana-de-Mureș-Cernjachov-Kultur (I)*, (w:) Peregrinatio Gothica, „Archaeologia Baltica”, t. VII: 1984/1985, s. 295—351.

- Ivanovskij V.I., Kokowski A.
1994 *Nowe badania na cmentarzysku z młodszego okresu rzymskiego w Rakowcu na Podolu*, „Spr. Arch”. (w druku).
- Jankowska B.
1962 *Cmentarzysko z późnego okresu rzymskiego w Warszawie-Kawęczynie*, „WA” t. 23, s. 330—358.
- Jasnusz S.
1984 *Materiały i studia z dziejów osadnictwa starożytnego i wczesnośredniowiecznego Ziemi Obornicko-Rogozińskiej (część III)*, „FAP”, t. 33: 1982, s. 55—166.
- Keller E.
1974 *Zur Chronologie der jünger-kaiserzeitlichen Grabfunde aus Südwestdeutschland und Nordbayern*, (w:) Studien zu Vor- und Frühgeschichtlichen Archaeologie, Festschrift für Joachim Werner 65. Geburtstag, t. I, München, s. 247—291.
- Kempisty A., Okulicz J.
1965 *Période romaine tardive et période des migrations des peuples en Masovie*, „Inventaria Archaeologica Pologne”, Fasc. 15.
- Kokowski A.
1988 *Ze studiów nad ceramiką wykonaną na kole w kulturze wielbarskiej*, (w:) Kultura wielbarska w młodszym okresie rzymskim, t. 1, Lublin, s. 157—176
1991 *Kontakty ludności grupy masłomeckiej ze światem antycznym*, (w:) Z osiągnięć polskiej archeologii śródziemnomorskiej, Lublin, s. 153—165.
- Kropotkin V.V.
1973 *O datirovke kuššina iz Čistilovskogo mogil'nika (Ternopol'skaja oblast')*, „Sovetskaja Archeologija”, z. 3, s. 240—243.
- Kunkel O.
1940 *Urgeschichte, Volkskunde, Landgeschichte und Stadtkultur, Kirchliche Kunst (Mitteilungen aus den Pommerischen Landesmuseum)*, „Baltische Studien”, t. XLII, s. 274—342.
- Machajewski K.
1980 *Kultura wielbarska a kultura przeworska w Wielkopolsce*. „FAP”, t. 29:1978, s. 49—64.
1986 *Stan i potrzeby badań nad młodszym okresem przedrzymskim i okresem rzymskim w Wielkopolsce*, (w:) Stan i potrzeby badań nad młodszym okresem przedrzymskim i okresem wpływów rzymskich w Polsce, Kraków, s. 269—298.
- Magomedov B.V.
1979 *Kaborga IV (raskopki 1973—1974 gg.)*, (w:) Mogil'niki černjachovskoj kul'tury, Moskva, s. 24—62.
- Meyer E.
1971 *Die germanische Bodenfunde der Spätromischen Kaiserzeit und der frühen Völkerwanderungszeit in Sachsen*, t. 1, Berlin.
- Mitrea B., Preda C.
1966 *Necropole din secolul al IV-lea e.n. în Muntenia*, București.
- Mitrea I.
1979 *Descoperiri archeologice din secolul al IV-lea, în comuna Dămieniști, Județul Băcau*, „Carpica”, t. 9, s. 171—178.
- Palade V.
1969 *Un cuptor de dar din secolul al IV-lea e.n. la zorleni — Fintinele (Județul Vaslui)*, „Memoria Antiquitaris”, t. 1, s. 339—361.
- 1980 *Éléments Géo-Daces dans le site Sintana de Mureș de Birlad-Valea Seacă*, „Dacia”, t. 24, s. 223—253.
- Peškař I.
1972 *Fibeln aus der römischen Kaiserzeit in Mähren*, Praha
- Petrov V.P.
1964 *Černjachovskij mogil'nik (Po materialam raskopok V.V. Chvojki v 1900—1901 gg.)*, (w:) MIA SSSR, t. 116, s. 53—117
- Quillfeldt v. I., Roggenbuck P.
1985 *Westerwanna II, die Funde völkerwanderungszeitlichen Gräberfelds im Helms-Museum; Hamburgisches Museum für Vor- und Frühgeschichte*, (w:) Die Urnenfridhöfe in Niedersachsen, t. 14, Hildesheim.
- Rafalovič I.A.
1986 *Dančeny, mogil'nik černjachovskoj kul'tury III—IV vv. n.e.*, Kišinev.
- Rikman E.A.
1967 *Pamiatnik epochi velikogo pereselenija nardov (po raskopkam poselenija i mogil'nika černjachovskoj kul'tury u sela Budešty)*, Kišinev.
- Ščerbakova T.A.
1990 *Mogil'nik černjachovskoj kul'tury u s. Čalyk*, (w:) Archeologičeskive issledovanija v Moldavii 1985 g., Kišinev, s. 141—162.
- Schindler R.
1940 *Die Besiedlungsgeschichte der Goten und Gepiden im unteren Weichselraum auf Grund der Tongefässe*, Leipzig.
- Sjövold T.
1962 *The Iron Age Settlement of Arctic Norway, a Study in the Expansion of European Iron Age Culture Within the Arctic Circle*, t. 1, Tromsø/Oslo.
- Strocen' B.
1993 *Mohyl'nyk černjachiv'skoi kul'tury v Romanovomu Selu na ternopil'sčyni*, (w:) Naukovi zapysky, Ternopil', s. 38—56.
- Symonovič E.A.
1967 *Novye roboty v sele Černjachove*, (w:) MIA SSSR, t. 137, s. 5—27.1
1979 *Koblevskij i Ranževskij mogil'niki okolo Odessy*, (w:) Mogil'niki černjachovskoj kul'tury, Moskva, s. 63—111.
1981 *Černjachiv'ski gorščky Podnipro'vja*, „Archeolohija”, z. 36, s. 41—54.
1983 *Černjachiv'ska keramika Podnipro'vja*, „Archeolohija” z. 43, s. 26—42.
- Tejral J.
1975 *Die Probleme der späten römischen Kaiserzeit in Mähren*, Praha.
1992 *Einige Bemerkungen zur Chronologie der späten römischen Kaiserzeit in Mitteleuropa*, (w:) Probleme der relativen und absoluten Chronologie ab Latènezeit bis zum Frühmittelalter, Kraków, s. 227—248.
- Vinokur I.S.
1979 *Ružičanskij mogil'nik*, (w:) Mogil'niki černjachovskoj kul'tury, Moskva, s. 112—135.
- Vinokur I.S., Ostrovskij M.J.
1967 *Rakoveckij mogil'nik*, (w:) MIA SSSR, t. 139, s. 144—158.
- Wołagiewicz R.
1987 *Chronologia ceramiki kultury wielbarskiej w świetle dotychczasowego stanu badań*, „APolski”, t. 32, s. 169—208
1988 *Chronologia ceramiki kultury wielbarskiej*, (w:) Kultura wielbarska w młodszym okresie rzymskim, t. I, Lublin, s. 145—155.

Andrzej Kokowski, Bohdan Strocen'

Ein Grab der Černjachov-Kultur aus der Ortschaft Ostrów (Ostriv) in Westpodolien (Ukraine)

Zusammenfassung

Gegenstand des Beitrages ist ein der Fundkomplex aus einem zufällig entdeckten und weitgehend zerstörten Grab aus der Ortschaft Ostriv (Ostrów) in der Ukraine. Die gefundenen Gegenstände finden ihre Analogien eigentlich nur auf dem Gebiet der Sîntana-de-Mureş-Gruppe, der Masłomecz-Gruppe und einige wenige auf dem Gebiet der Wielbark-Kultur.

Eine bronzene Fibel knüpft dagegen an massive Fibeln an, die sich in Norddeutschland und in der Elbezone besonderer Popularität erfreuten. Vermutlich haben wir es mit einem Import aus dieser Region der germanischen Besiedlung zu tun. Die erwähnte Fibel erlaubt die relativ-chronologische Einordnung des Komplexes, der mit der mitteleuropäischen Phase C3 der römischen Kaiserzeit und hier ev. mit dem Übergang von C3 nach D1 nach Tejral verbunden werden kann. Absolutchronologisch

dürfte es sich um einem Grabfund um oder kurz nach der Mitte des 4. Jhs. n.u.Z. handeln. Die stilistische Verknüpfung des hier vorgelegten westpodolischen Inventars mit der Sîntana-de-Mureş-Gruppe kann über die zahlreichen Vorkommen entsprechender Formen in der Masłomecz-Gruppe abgeleitet werden. Es erscheint damit durchaus möglich, daß Kontakte nordgotischer Gruppen mit denen im südöstlichen Siedlungsgebiet des gotischen Kreises in dem Gebiet um Tarnopol stattfanden. Zudem ist wahrscheinlich, daß es zu einer Abwanderung gotischer Gruppen aus dem Bereich um Tarnopol in südöstliche Richtung kam. Für diese Vermutung spricht insbesondere die Tatsache, daß es sich bei dem hier vorgelegten Inventar um Funde aus einem von bislang insgesamt 9 Gräberfeldern in diesem Bereich handelt.

Übersetzt Claus von Carnap-Bronheim

Анджей Коковски, Богдан Строчень

Погребение черняховской культуры из местности Остров на западном Подолье (Украина)

Резюме

В статье обсуждается комплекс находок из случайно открытого и в значительной части поврежденного погребения в местности Остров на Украине. Сосуды, обнаруженные в погребении, имеют аналогии исключительно на территории группы Sîntana de Mureş (Синтана де Муреш), масломенской группы и редко на территории вельбарской культуры. Бронзовая фибула связана с массивными фибулами особенно популярными в северной Германии и на р. Эльбе. Вероятно, что это импорт из этого региона германского населения. Относительную хронологию комплекса, благодаря наличию вышеупомянутой фибулы, отнесено к среднеевропейской системе, указывая на фазы C3 римского периода или переходную фазу C3 до D1 в сис-

теме Тайраля. В абсолютной хронологии обсуждаемый комплекс следует датировать половиной IV века н.э. или, скорее, его третьей четвертью.

Стилистические связи керамического инвентаря погребения на западном Подолье с группой Синтана де Муреш оправдывает большое количество последних в инвентарях масломенской группы. Кажется, что в зоне недалеко от Тернополя, должен находиться очередной комплекс, стимулирующий контакты территории северной Германии с культурами готского культурного круга на южном востоке. Это предположению подтверждает факт, доказывающий, что погребение из Острова является следом существования девятого могильника в этой зоне.